



TÜRKİYE
YAZMA
ESERLER
KURUMU
BAŞKANLIĞI

KONSERVASYON UYGULAMALARI

Kitap Şifhanesi ve Arşiv Dairesi Başkanlığı

Süleymaniye Yazma Eser Kütüphanesi
Satın Alınan Yazma Eserler Koleksiyonu - 3849

Gülüşan ŞAHİN
2019

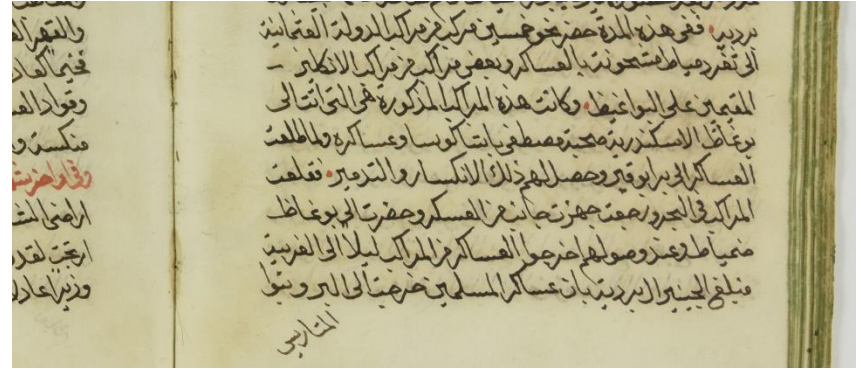
METİN



Sayfa : 47a – 46b



Sayfa : Ağız (yeşil boyalı)



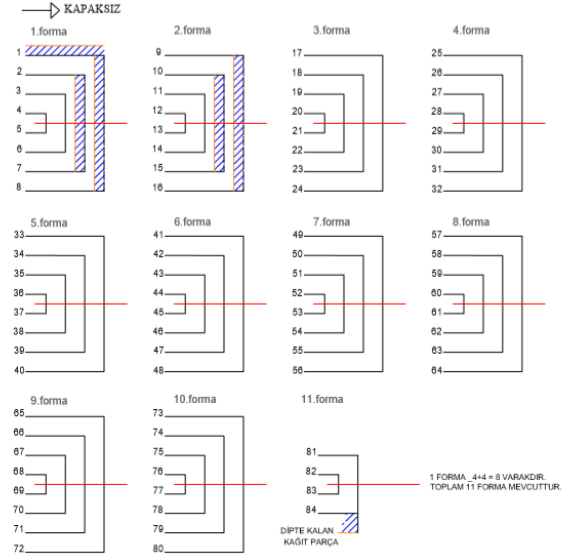
Sayfa : 46 b

Metin kısmı 20,6 x 13,8 cm ölçülerinde olup, düzenli 1-10⁴ ve 1-1² forma ve 84 varaktan oluşmaktadır. Dili Arapça olan eser nesih hatla yazılmıştır. Kırmızı ve siyah renklerde mürekkep kullanılmıştır. Metin kısmının baş, etek ve ön kenarı (ağız) yeşil boya ile renklendirilmiştir. Eserin başında ve sonunda kopan sayfalar vardır.



Metin kâğıtı

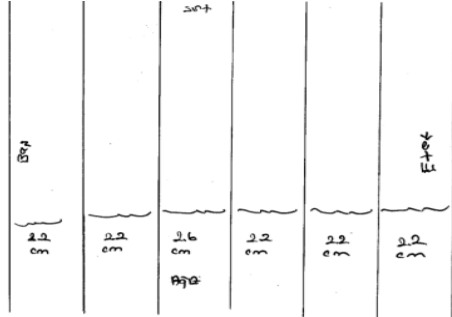
SYEK_S A Y E KOL_3849_KONSERVASYON ÖNCESİ FORMA ŞEMASI



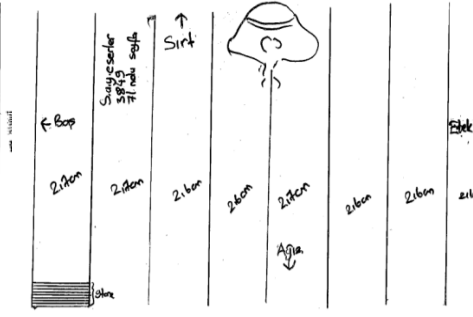
Forma şeması

Kâğıt kalınlığı 0,10 - 0,12 mm aralığındadır. Yazı alanı 22 satır düzenindedir. Eser düzenli bir forma yapısına sahiptir.

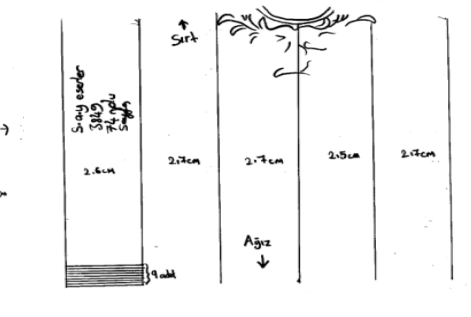
KÂĞIT ÖZELLİKLERİ - FİLİGRAN/SÜZGEÇ/MISTAR



Sayfa: 5– elek izi ve çizimi



Sayfa: 71– elek izi ve çizimi



Sayfa: 74– elek izi, filigran ve çizimi

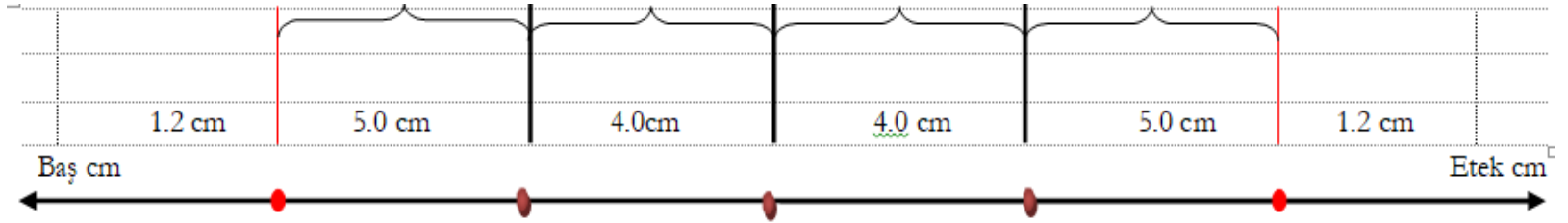
Metin el yapımı Avrupa kâğıdı olup, filigranlı, aharsız ve açık nohûdî renktedir. Sık süzgeç izleri ve geniş süzgeç aralıkları oldukça belirgindir.

Sayfa : 5a -Sık süzgeç izi (adet/cm): Belirsiz - Geniş süzgeç aralığı (cm): 6 / 2.2 – 2.2 – 2.6 – 2.2 – 2.2 – 2.2 cm

Sayfa : 71a -Sık süzgeç izi (adet/cm): 9 - Geniş süzgeç aralığı (cm): 7 / 2.7 – 2.7 – 2.6 – 2.6 – 2.7 – 2.6 – 2.6 – 2.6 cm

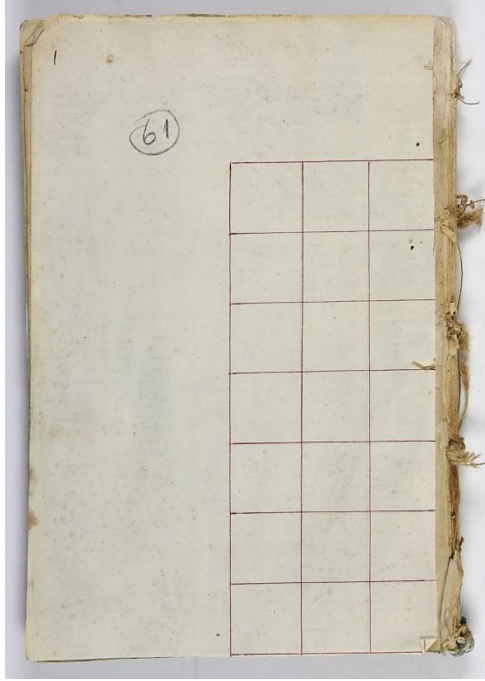
Sayfa : 74a -Sık süzgeç izi (adet/cm): 9 - Geniş süzgeç aralığı (cm): 5 / 2.6 – 2.7 – 2.7 – 2.5 – 2.7 cm

DİKİŞ ve ŞİRAZE



Eserin sırt dikiş i açık kahverengi keten ipe beş duraklı, sicim ip ile destekli tezgâh dikiş i olarak yapılmıştır. Kolon dikiş inde ise mavi ibrişim ip kullanılmıştır. Şirazesinin mavi ve sarı renkli ipler ile balık sırtı tekniğ inde örüldüğü düşünölmektedir.

ESKİ ONARIMLAR - METİN



1a

انطلقوا اليها. ولانصارا العظمى التي حصلوا عليها. بانفعالهم القريب
في القربى والشرق. ورواه العجيب بمسرع اسرع من البرق. ونزلهم الجزيرة
والهنا كالصواعق المهابطة فتوجهوا لاسكندرية. ولما نزلوا عليهم على
الاقطار المصرية. وذكر ما تم لهم من التملك في مصر وبعثوا من اجل الفتن والماليك
وسائرهم على الاقطار الشامية. ومحاصرتهم لدمشق القوية. فسكنوا ذلك
الوزن الجبار المعروف باسم الجزائر. ورجوعهم الى مصر ورواه لهم

2a

Eserin cildi olmadığı için metin kısmında fazlaca tahribat olmuştur. 1a sayfasının tamamına kendinden yapışkanlı kâğıt; 2a sayfasına ise 10. satırdan başlayıp 12. satıra kadar restorasyon bandı yapıştırılmıştır. Bu iki satırdaki yazı, bandın yapışkan yüzüne geçmiştir.

BOZULMALAR - METİN



Bazı sayfalarda yazının üzerinden yeşil boya ile geçilmiştir. Bu kısımlarda kırılma ve korozyon oluşmuştur. Mikroorganizma tahribatı sayfalarda yumuşama ve pamuklaşma ile birlikte metin kısmında kayıplar, kopmalar ve dökülmeler gibi geri dönüşü olmayan hasarlara neden olmuştur. Sirt ve kolon dikişleri kopmuş, bu kısımlar yırtılmış ve formlar dağılmıştır. Eser bu nedenle açılmamakta ve dijitalleştirme işlemi yapılamamaktadır.

BOZULMALAR - CİLT



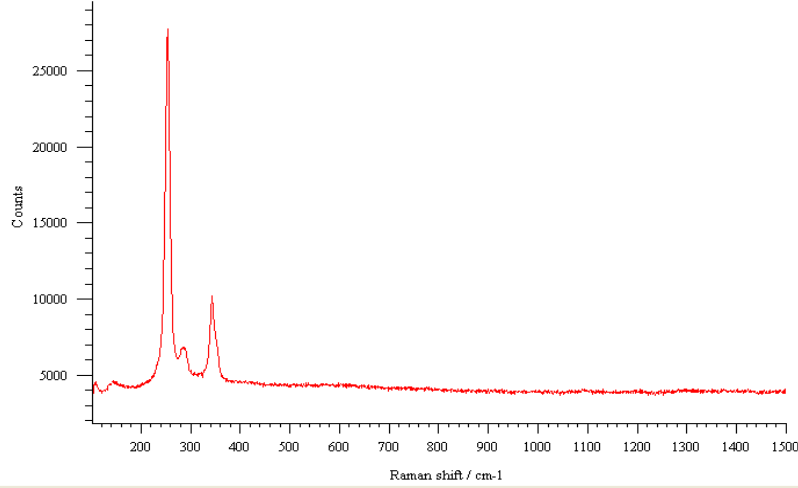
Eserin cildi yoktur. Eserin başında ve sonunda kopan sayfalar vardır.

ANALİZ TABLOSU

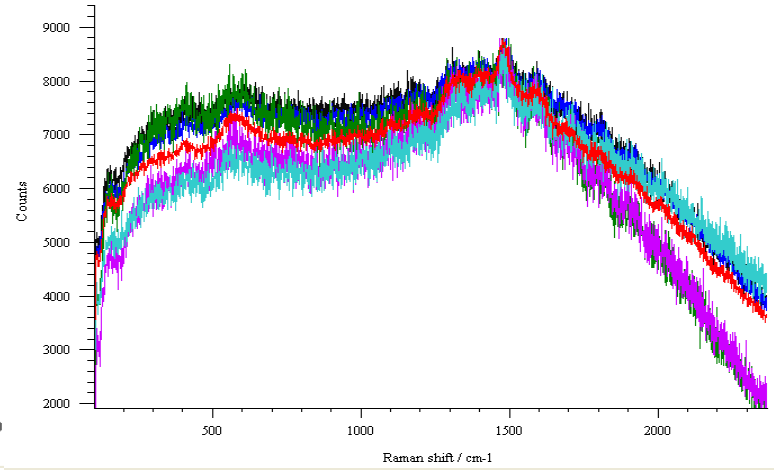
Analizler	Biyoloji	pH	Raman	XRF	Spot Test
Yapıldı	√	√	√	√	
Yapılmadı					√

Metin kısmı için kullanılan kâğıtta asidite tespiti için pH değerleri yazılı ve yazısız kısımlardan ölçülmüştür. Yazılı kısımlar 32a, 73b, 77a numaralı sayfalarda ortalama 5.60 pH değerine sahipken, yazısız kısımların pH değeri 4a, 17a nolu sayfalarda ortalama 5.20 olarak ölçülmüştür.

ANALİZLER - RAMAN



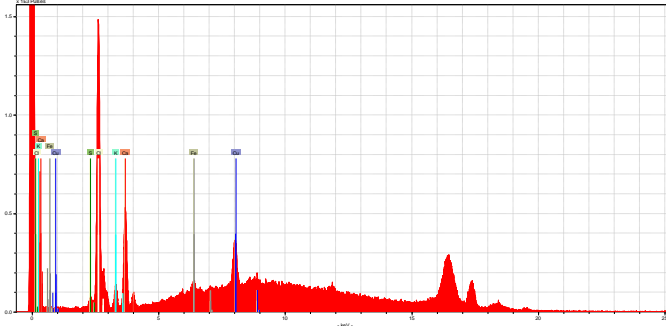
Şekil 1. Kırmızı mürekkebe ait Raman spektrumu



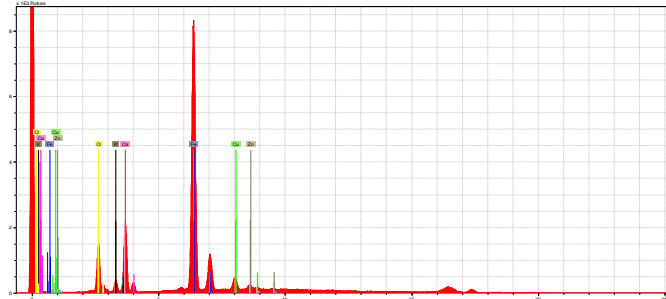
Şekil 2. Siyah mürekkebe ait Raman spektrumu

Raman analizlerinde kırmızı renkli mürekkebin vermilion, siyah renkli mürekkebin ise demir mazı mürekkebi olduğu tespit edilmiştir.

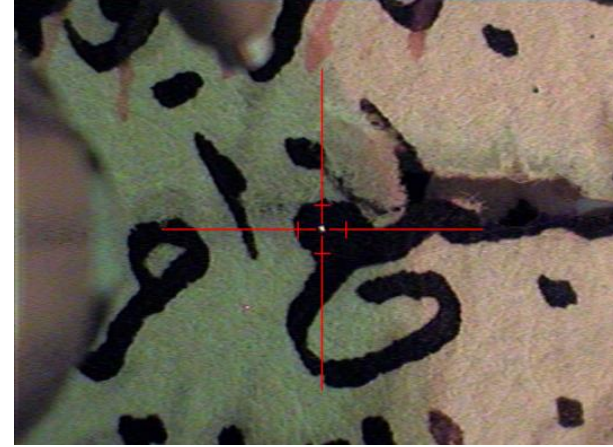
ANALİZLER - XRF



Şekil 3- 83b sayfası kâğıt XRF spektrumu



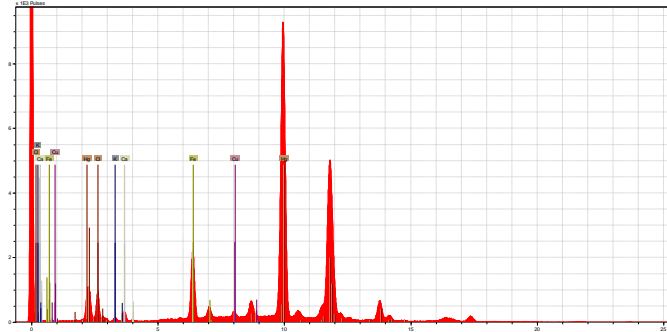
Şekil 4- 83b sayfası siyah mürekkep XRF spektrumu



Şekil 5- 83b sayfası siyah mürekkep analiz noktası görüntüsü

83b sayfasının kâğıt kısmında majör element olarak Cl (klor), minör element olarak Ca (kalsiyum) ile düşük sinyalde K (potasyum), Fe (demir), Cu (bakır) ve S (kükürt) tespit edilmiştir (Şekil-3). 83b sayfasında kullanılan siyah mürekkepte (Şekil-5) majör element olarak Fe (demir), minör element olarak Ca (kalsiyum) ve Cl (klor) tespit edilmiştir (Şekil-4). Fe (demir) sinyal şiddeti görece yüksek olan bu mürekkebin demir mazi mürekkebi olup olmadığının belirlenebilmesi için moleküler spektroskopi veya kromatografi yöntemlerine ihtiyaç duyulmuştur.

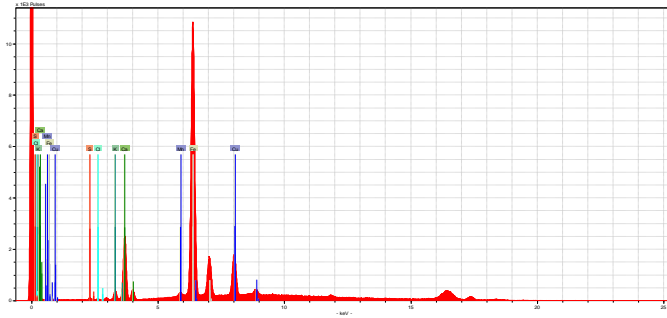
ANALİZLER - XRF



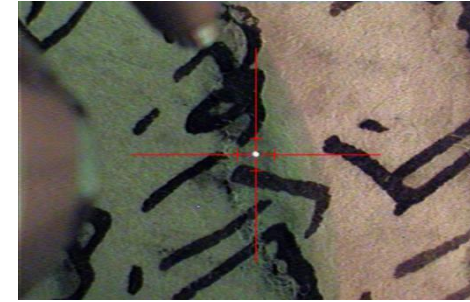
Şekil 6- 83b sayfası kırmızı mürekkep XRF spektrumu



Şekil 7- 83b sayfası kırmızı mürekkep analiz noktası görüntüsü



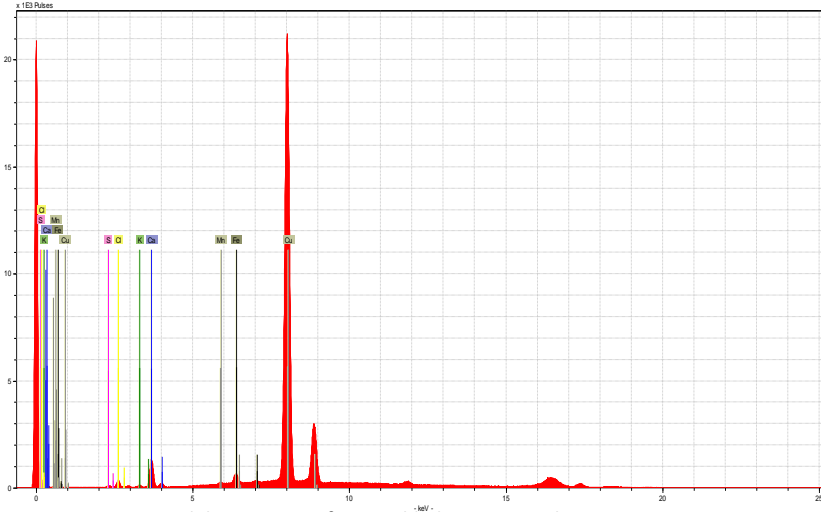
Şekil 8- 10a sayfası kırık hat XRF spektrumu



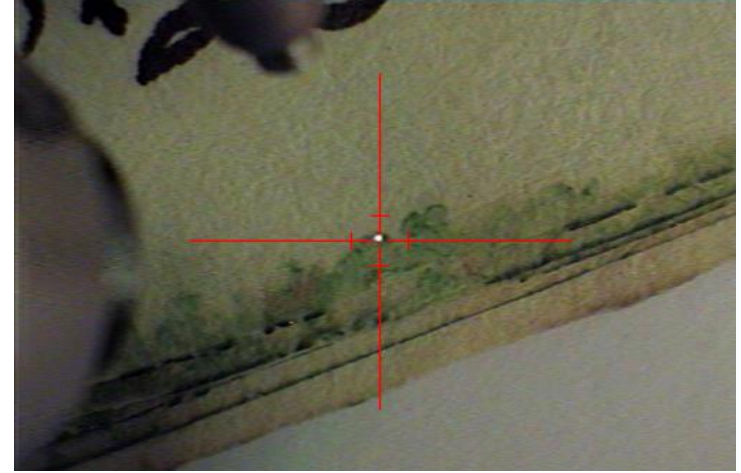
Şekil 9- 10a sayfası kırık hat analiz noktası görüntüsü

83b sayfasında kullanılan kırmızı mürekkepte (Şekil-7) majör element olarak tespit edilen Hg (civa) varlığına (Şekil-6) dayanarak HgS kimyasal formülüne sahip vermilion (cinnabar) kullanıldığı düşünülmüştür. 10a sayfasında oluşan kırık hatta (Şekil-9) majör element olarak Fe (demir) tespit edilmiştir (Şekil-8).

ANALİZLER - XRF



Şekil 10- 76a sayfası yeşil kalıntı XRF spektrumu



Şekil 11- 76a sayfası yeşil kalıntı analiz noktası görüntüsü

76a sayfasında bulunan yeşil kalıntı (Şekil-11) üzerinde yapılan XRF analizlerinde majör element olarak Cu (bakır) tespit edilmiştir (Şekil-10).

ANALİZLER - XRF

Sayfa No	İncelenen kısım	Tespit edilen elementler (Yarı kantitatif)		
		Majör elementler	Minör elementler	Düşük sinyalde
10a	Kırık hat	Fe (demir)	Cu, Ca	K, S, Cl, Mn
76a	Yeşil kırıntı	Cu bakır)	Ca,	K, S, Cl, Mn
83b	Kâğıt	Cl (klor)	Ca	K, Fe, Cu, S
83b	Siyah mürekkep	Fe (demir)	Ca, Cl	K, Cu, Zn
83b	Kırmızı mürekkep	Hg (civa)	Fe	Cl, K, Ca, Cu

KONSERVASYON KARARI

Yazılı ve görsel belgelemesi tamamlanan eserin detaylı olarak durum deęerlendirmesi yapılmıř, ařaęıdaki konservasyon iřlemlerine karar verilmiřtir.

- ✓ Eserde daha fazla deformasyon oluřmaması ve sırt dikiřini korumak için eserin in-situ olarak onarılması,
- ✓ Metinden kopan parçaların yerleri tespit edilerek tümleme iřlemi ile sayfaların mukavemetinin saęlanması,
- ✓ Sırt dikiřinin saęlamlařtırılması ve yeni řiraze örgüsünün örülmesi,
- ✓ Koruyucu amaçlı asitsiz kartondan yeni cilt yapılması

KONSERVASYON - METİN



Koruyucu elek yardımıyla tüm varaklara HEPA filtreli konservasyon süpürgesi ile kuru temizlik yapılmıştır. Asiditenin vermiş olduğu tahribatı yavaşlatmak amacıyla tüm sayfalara Bookkeeper uygulanmıştır. Metin kısmının arasında bulunan çok sayıda bağımsız parçanın metin içindeki yeri, eserin bir uzman tarafından okunması ile tespit edilmiştir.

KONSERVASYON - METİN



Metin kısmına antioksidan emdirilmiş Japon kâğıtları (RK 00 (0,02 mm 2gr/m²)) ile tamamlama yapılmıştır. Hazırlanan bu kâğıtlar, metin kısmında korozyon tahribatından dolayı zarar görmüş yerlere lokal olarak tümleme yapmak için kullanılmıştır. % 96'lık alkol ile seyreltilmiş % 1'lik HPC selüloz, korozyonlu sayfaya püskürtülerek hem bu alanda sağlamaştırma yapılmış, hem de antioksidan emdirilmiş Japon kâğıdının yapışması sağlanarak tümleme gerçekleştirilmiştir. Tümleme işlemi bazı varaklara çift taraflı, bazı varaklara ise tek taraflı uygulanmıştır.

KONSERVASYON - METİN



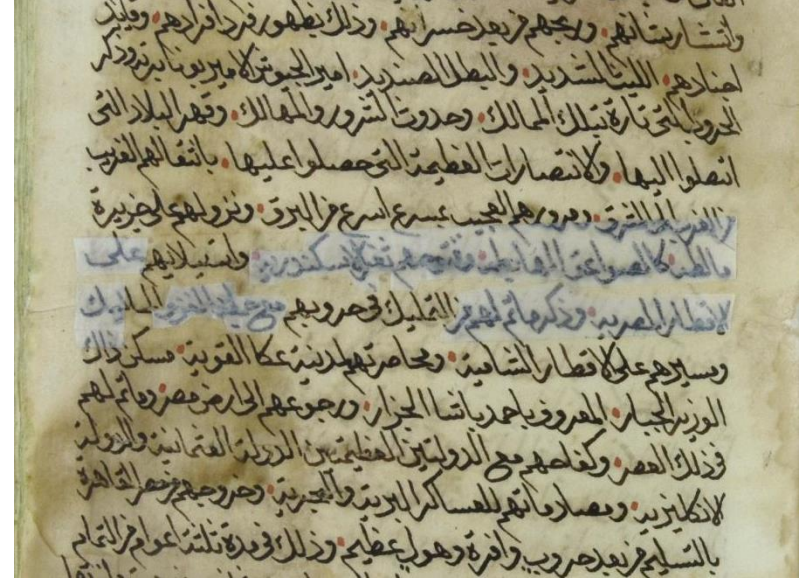
Sayfalarda bulunan yırtıklar yeniden nemlendirilebilir Japon kâğıdı (RK 00) ve Klucel G ile onarılmıştır. Kolon dikiş yerlerinin onarımında sırt ve diğer eksik kısımların tamamlanmasında Japico 70635791 (0.13 mm 43g/m²) Japon kâğıdı kullanılmıştır. 1 ve 2 numaralı varakların yüzeylerindeki eski onarımlar, sağlamaştırma işlemi sırasında, alkolün etkisiyle, yapışkanlık özelliklerini kaybetmiştir. Bu durum yapışık oldukları yüzeyden kendiliğinden ayrılmalarına sebep olmuştur. 1a sayfasında onarım uzaklaştırıldıktan sonra tümleme ve eksik kısımlarda (sırt dahil) Japon kâğıdı ile tamamlamaya bütünlük sağlanmıştır.

KONSERVASYON - METİN



2a sayfasındaki yazıya yapışık vaziyette olan Japon kâğıdı bandının yapışkan olan yüzüne yazının belirli kısımları geçmiş ve bu durum yazının silik ve eksik görünmesine neden olmuştur.

KONSERVASYON - METİN



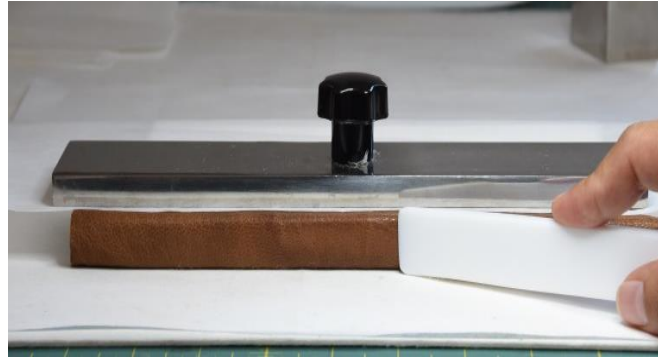
Metinde eksikliğe neden olan bu durumu gidermek için, yazının geçtiği o kısımlar banttan düzgünce kesilerek tekrar metne yapıştırılmıştır. Böylece yazılı kısımda eksikliğe neden olmadan devamlılık sağlanmıştır. İlk ve son sayfaların dip kısmındaki küçük kâğıt parçaları Japico 825517 (35gr/m² 0,08mm) Japon kâğıdı kullanılarak tamamlanmış ve sayfa haline getirilmiştir. Bu sayfalar dikişe dahil edilerek, vikaye varağı işlevini görmüştür. Böylece metin kısmı için (kapaklardan ve yan kâğıttan sonra) koruyucu sayfalar elde edilmiştir.

KONSERVASYON - CİLT



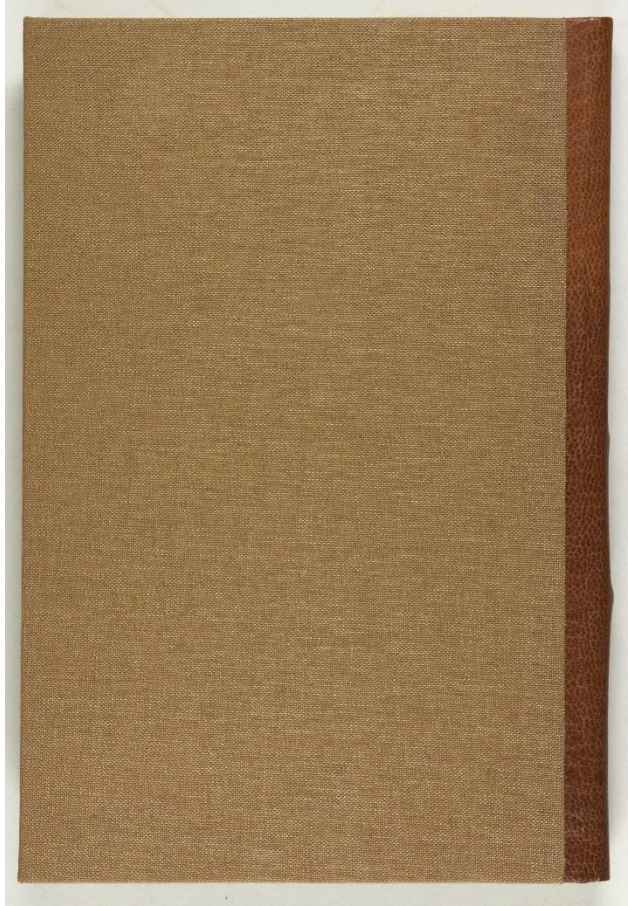
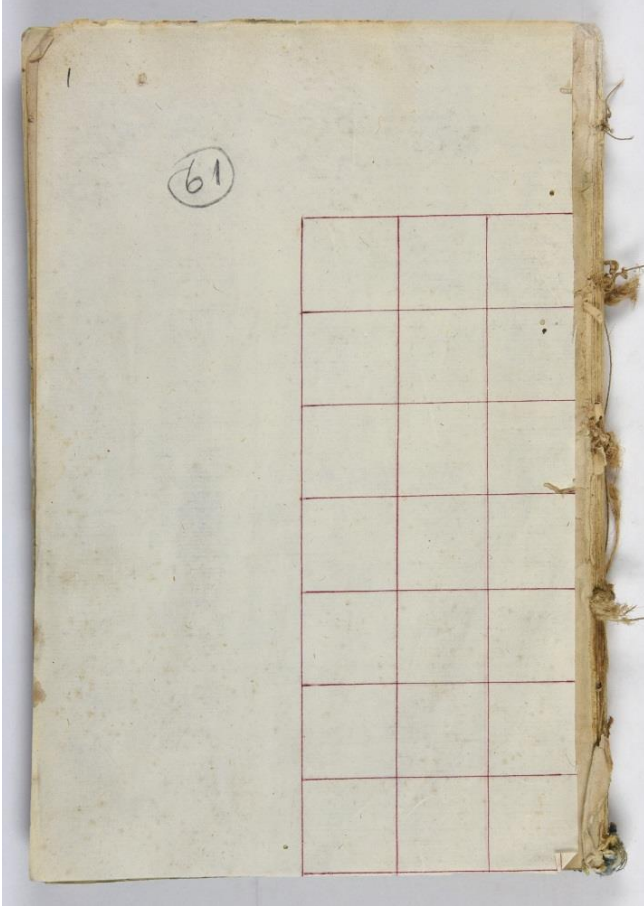
In-situ olarak konservasyona alınan eserin sırt dikişi, eser formalarına ayırılmadan tezgâh dikişi olarak yapılmıştır. Mevcut olan dikiş üzerinden yeni sırt dikişi keten ip yardımıyla yapılmıştır. Böylece dağınık formalar toparlanmış ve forma bütünlüğü sağlanmıştır. Uygun ölçüde hazırlanan yeni sırt tekstili (mermerşahi), uygulama öncesinde sıcak su ile yıkanıp, düz ipliğine göre kesilmiştir. Yeni sırt tekstili 1:4 oranında hazırlanmış nişasta tutkalı ile yapıştırılmıştır. Şiraze yastığı üzerinden keten ip ile kopuk ve eksik olan kolon dikişleri her formanın ortasından geçecek şekilde dikilmiş, açık kahverengi ve krem rengi ibrişim ile balıksırtı şiraze örgüsü örülmüştür.

KONSERVASYON - CİLT



Cildi olmayan eser için, asitsiz müze kartonundan metnin ölçülerine göre ön ve arka kapak hazırlanmıştır. Kapaklar ve metin, kenarları uzun bırakılan sırt teksti ile birleştirilmiştir. Yeni sırt derisi 1:4 oranında hazırlanmış nişasta tutkalı ile sırt kısmına yapıştırılmıştır. Kapakların dış yüzeyi açık kahverengi cilt bezi ile kaplanmış olup, kapak içlerine ise asitsiz müze kâğıdı yapıştırılmıştır. Yeni yan kâğıtlar asitsiz müze kâğıdı kullanılarak yapılmıştır. Eser, tüm onarımlar tamamlanıp onarım aşamalarının belgelenmesinden sonra, eserin ölçülerine uygun olarak, gri renkli asitsiz müze kartonundan yapılmış kutu içerisine konulmuştur.

ÖNCESİ & SONRASI



Ön kapak

ÖNCESİ & SONRASI



Sirt

ÖNCESİ & SONRASI



Ön kenar (ağız)

ÖNCESİ & SONRASI



Baş

ÖNCESİ & SONRASI



Etek

ÖNCESİ & SONRASI



Baş şiraze

ÖNCESİ & SONRASI



Etek şiraze

ÖNCESİ & SONRASI



1a-Vikaye varağı ve yan kâğıt - Ön kapak içi

ÖNCESİ & SONRASI



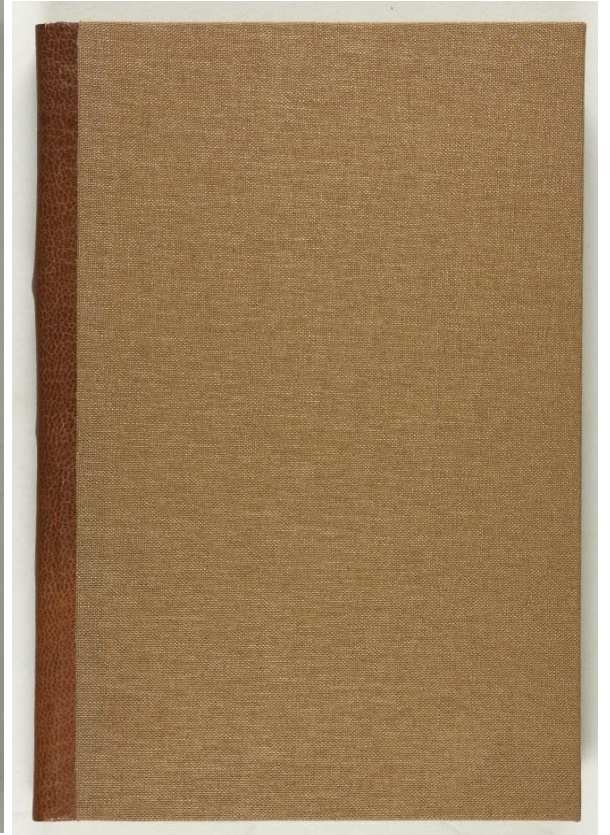
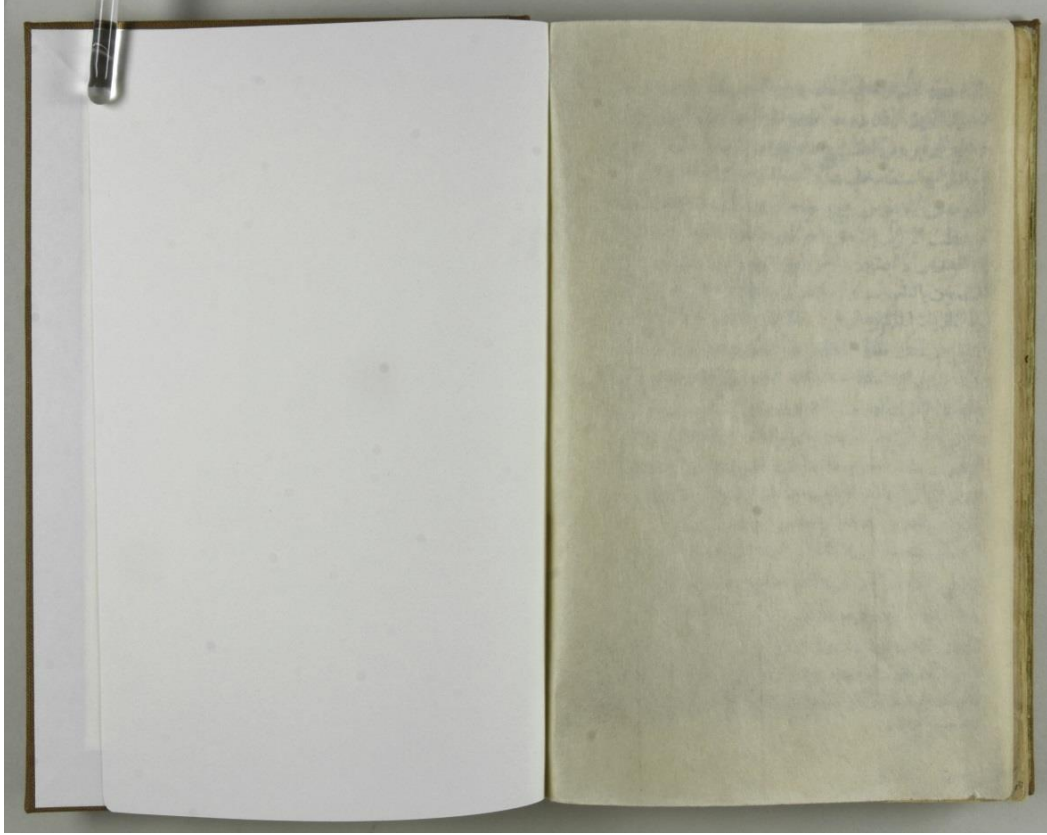
ÖNCESİ & SONRASI



ÖNCESİ & SONRASI



ÖNCESİ & SONRASI



Yan kâğıt, vikaye varağı ve arka kapak dış

ÖNCESİ & SONRASI



Koruyucu kutu