



TÜRKİYE
YAZMA
ESERLER
KURUMU
BAŞKANLIĞI

KONSERVASYON UYGULAMALARI

Kitap Şifhanesi ve Arşiv Dairesi Başkanlığı

Süleymaniye Yazma Eser Kütüphanesi

Lâleli Koleksiyonu - 1905

Edebü'l Kâtib (Kitâbü'l-Küttâb)

İbn Kuteybe

Fatma Nihan AYHAN
2019

ESER VE MÜELLİFİ HAKKINDA

Edebü'l Kâtib, İbn Kuteybe'nin (ö. 276/889) devlet kademelerinde görev alacak kimselerin dil başta olmak üzere farklı yönlerden yetiştirilmesi için kaleme aldığı, temelde Arap dili üzerine yazmış olduğu eseridir. Abbâsî Halifesi Mütevekkil-Alellah'ın veziri Ubeydullah b. Yahyâ b. Hâkan'a takdim edilmiş olan eser, sahip olduğu hacim ve düzen açısından benzer eserler arasında ilk olma özelliğine sahip olup, yazıldığı dönemin toplumsal hayatı, kültür ve teşkilat tarihine dair verdiği bilgiler açısından da önem arz etmektedir. Dört bölümden meydana gelen eserin ilk bölümünde yanlış anlaşılabilir ve yanlış kullanılan kelimelerle kelime türetme kuralları, ikinci bölümde imlâ ve sarf konuları, üçüncü bölümde konuşma dilindeki yanlışlar ve bunların doğru şekilleri, dördüncü bölümde ise sülâsî ve mezîd fiiller, isim ve sıfatların vezin ve mânaları ile çeşitli masdarlar gibi konular üzerinde durulmuştur. Eserin üzerine yazılmış pek çok şerh mevcut olup; İbnü's-Sîd el-Batalyevsî'nin (ö. 521/1127) *el-İktidâb fî şerhi Edebi'l-küttâb* adlı eseri *Edebü'l Kâtib* üzerine yazılmış en önemli şerh olma özelliğine sahiptir¹.

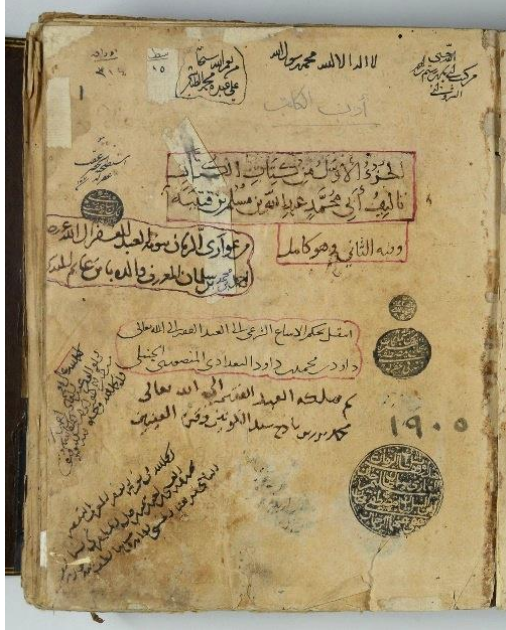


¹ Tüccar, Z., "EDEBÜ'L-KÂTİB", DİA X, İstanbul, 1994, s.410-411

Ebû Muhammed Abdullâh b. Müslim b. Kuteybe ed-Dîneverî'nin doğum yeri ve tarihi hakkında farklı görüşler bulunmakla birlikte İbnü'n-Nedîm'in verdiği bilgi ışığında Kûfe doğumlu olduğu düşünülmektedir. Kültürlü bir aile ortamında yetişen İbn Kuteybe Câhiz, İshak b. Râhûye, Ebû Hâtim es-Sicistânî gibi döneminin en seçkin hocalarından ders almıştır. Horasan, Mekke ve Basra'ya ilim gayesiyle yolculuk etmiş; Basra'da Dîvân-ı Mezâlîm başkanlığı ve Dînever 'de kadılık görevinde bulunmuştur. Yaklaşık yirmi yıl kadar bu görevde kaldıktan sonra Bağdat'a dönmüş ve Hicrî 276 (M. 889) senesinde vefatına kadar Bağdat'ta yaşamıştır. Yaşadığı dönemde otorite olarak kabul edilen şahsiyetlerden biri olan İbn Kuteybe uzun süre hadis, tefsir, fıkıh, tarih, kelâm ve dille ilgilenmiş; ancak zaman içerisinde edebiyata yönelmiştir. Câhiliye döneminde neşet eden ve esasen 9. yüzyılda gelişme gösteren edebî tenkidin ilerlemesinde büyük pay sahibi olmuştur. Daha çok dil, edebiyat, hadis ve Kur'an ilimlerine dair olan eserleri günümüze ulaşmış olup; *Te'vîlü müşkilî'l-Kur'ân*, *eş-Şîr ve's-su'arâ*, *Telkînü'l-müte'allim mine'n-nahv ve 'Uyûnü'l-ahbâr* eserlerinden bazılarıdır².

² Yazıcı, H., "İBN KUTEYBE", DİA XX, İstanbul, 1999, s. 145-149

MÜHÜR VE DİĞER KAYITLAR



a



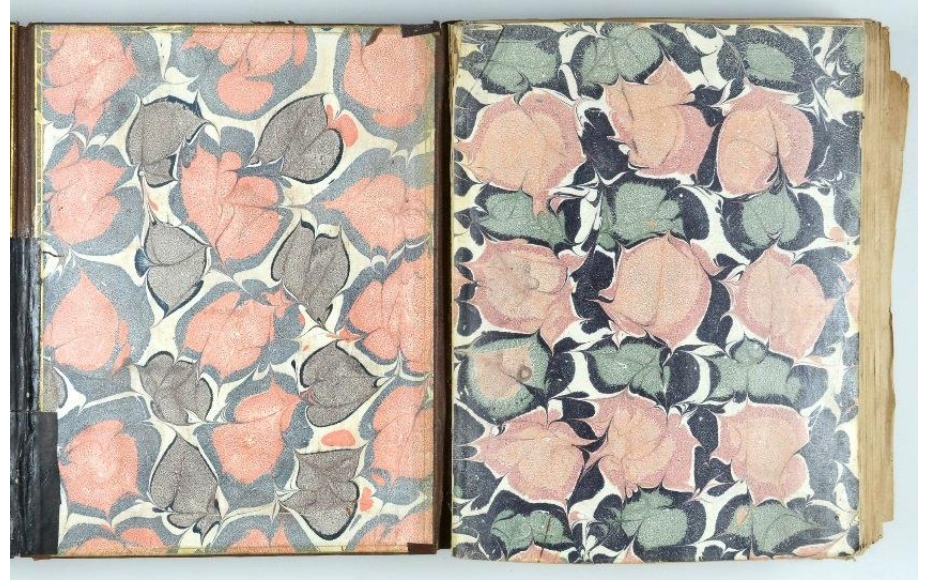
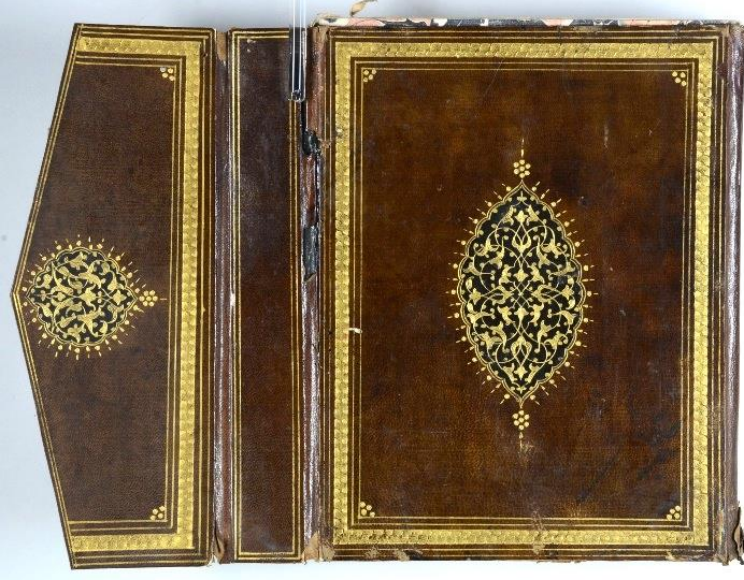
b



c

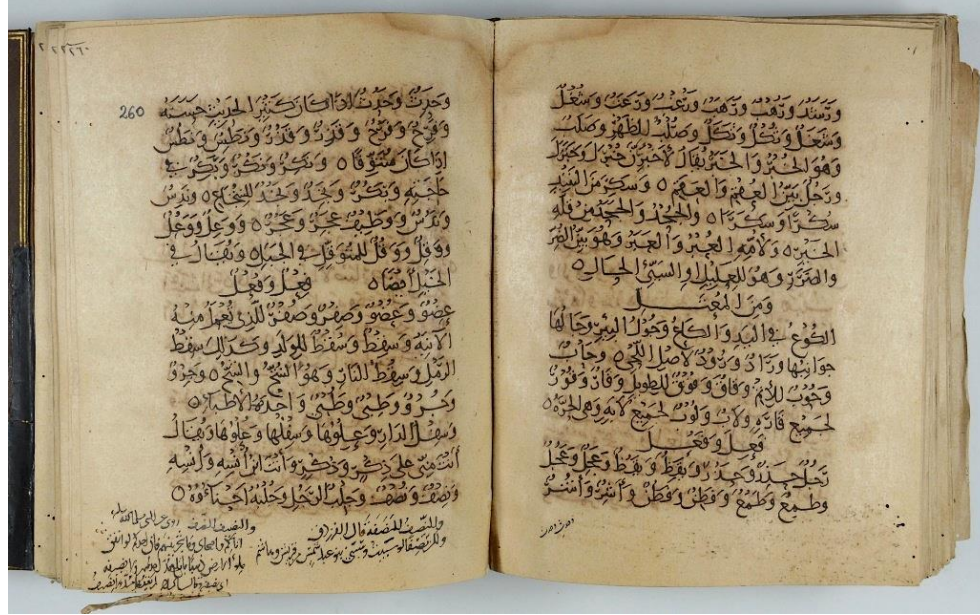
Konservasyona alınan nüshanın ferağ kaydında müstensihin adı (el-Abbas b. Ahmed b. Musa bin Ebi Mevvas) ve istinsah tarihi (Hicrî 396) geçmektedir. Nüshanın 1a sayfasındaki kayıt “el-cüz el-evvel min Kitâbi'l-Küttâb te'lif Ebî Muhammed Abdullâh bin Müslim bin Kuteybe” şeklinde olmasına rağmen ilk cildin bitiminden sonra 143b sayfasında eserin istinsahına devam edilmiştir. Mezkur kaydın altına da “ve fihî's-sânî ve huve kâmil” şeklinde düzeltilerek tam nüsha olduğu belirtilmiştir. Nüshanın 1a ve muhtelif sayfalarında III. Selim hanın vakıf mührü (a) bulunmaktadır. Mühür iç yazısı: “haza vakfu sultan ez-zaman el-gazi Sultan Selim Han ibn Sultan Mustafa Han 'afâ 'anhumâ er-Rahmân 1217” (“Bu, zamanın sultanı Sultan Mustafa oğlu Gazi Sultan Selim Han'ın vakfıdır, (Hicrî) 1217”) 1a sayfasında Mustafa Sıdkı Efendi'nin (ö. 1183/1769) mührü (b) bulunmaktadır. Mühür iç yazısı: “min mustemlikat-i el-fekîr el-hâc Mustafa Sıdkı ğufira leh” şeklindedir. Bu mührün yukarısında yer alan küçük yuvarlak şekilli mühür (c) üzerinde ise üzerinde “maşâllah lâ kuvvete illâ billâh” yazılıdır.

CİLT



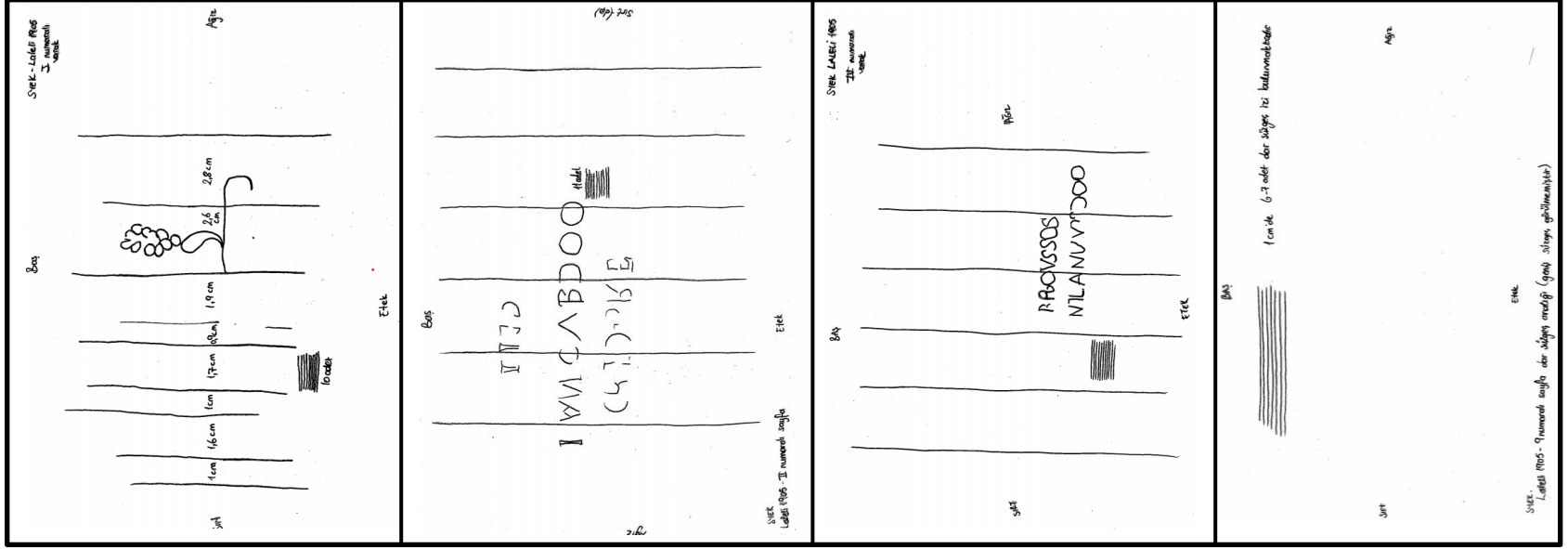
Ön-arka kapak, sertap ve miklebi bulunan eserin ön kapak ölçüleri 16,3 x 21,5 x 0,2 cm; arka kapak ölçüleri ise 16,3 x 21,4 x 0,2 cm'dir. Ön kenar 4,5 cm ve sırt 4,6 cm'dir. Kahverengi deri kapakların ve miklebin dış kısmında siyah deri ile yapılmış şemse bulunmaktadır. Şemsenin içinde yekşah demiri ile yapılan, altınla süslenmiş desenler vardır. Kapakların çevresinde altın ile yapılmış cetvel ve zencerek kısmı bulunmaktadır. Sertabin içi deri olup; içinde ve dışında altın ile yapılmış iki sıra cetvel vardır. Kapakların ve miklebin içi ile yan kâğıt ebruludur.

METİN



Metin kısmı el yapımı Doğu kâğıdına yazılmıştır. Eser 32 forma ve 319 yapraktan oluşmaktadır. Arapça olarak nesih hat ile istinsah edilmiştir. Yazı 15 satır düzenindedir ve siyah mürekkep kullanılarak yazılmıştır. Metnin başında ve sonunda ikişer adet yan kâğıt bulunmaktadır. Bu kâğıtlardan biri ebrulu diğeri düz kâğıttir. (Ebrulu kâğıdın altına düz kâğıt yapıştırıldığından iki kat kâğıttir.) Ebrulu kâğıt, kalınlığı 0,17-0,18 mm arasında değişen, lif yönü sırta paralel, el yapımı Avrupa kâğıdıdır. Boş kâğıt ise kalınlığı 0,8-0,10 mm arasında değişen, lif yönü sırta paralel, el yapımı Avrupa kâğıdıdır. Sayfa sonlarına reddâde düşülmüştür ve derkenarlarda hâşiye ve tashiilere rastlanmaktadır.

KÂĞIT ÖZELLİKLERİ - FİLİGRAN/SÜZGEÇ/MİSTAR



I numaralı varak

II numaralı varak

IV numaralı varak

9 numaralı varak

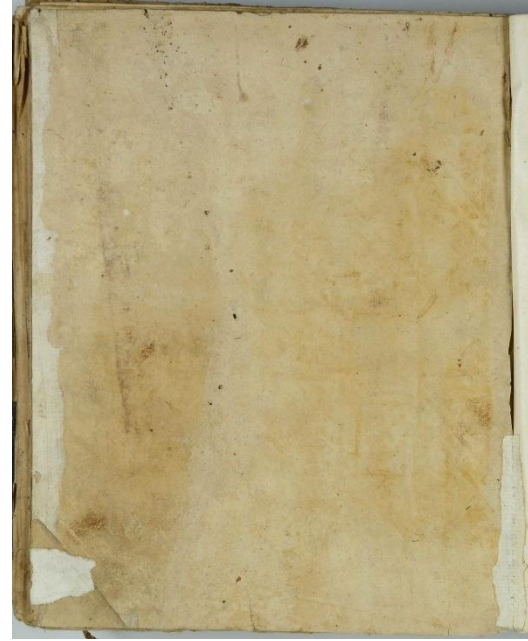
Metnin yazılı olduğu el yapımı Doğu kâğıdının rengi nohudî, yapısı heterojen, lif yönü sırta paraleldir. Kalınlığı 0,11-0,14 mm arasında değişmektedir. Doğu kâğıdında (9 numaralı varak) 1 cm' de 6-7 adet sık süzgeç izi olduğu tespit edilmiştir. Metnin baş ve sonunda bulunan el yapımı Avrupa kâğıtlarının lif yönü sırta paraleldir. Kalınlıkları 0,17-0,18 mm arasında değişmektedir. Avrupa kâğıtlarından olan I, II ve IV numaralı varaklar filigranlı olup lif yönleri sırta paraleldir.

DİKİŞ ve ŞİRAZE



Baş ve etek kısmında kolon dikişinden mavi renkte ip kalıntıları vardır; fakat şirazeler kayıptır. Sırt dikişi açık kahverengi keten ip kullanılarak yapılmış iki duraklı zincir dikiştir. Sırt desteği ise deridir.

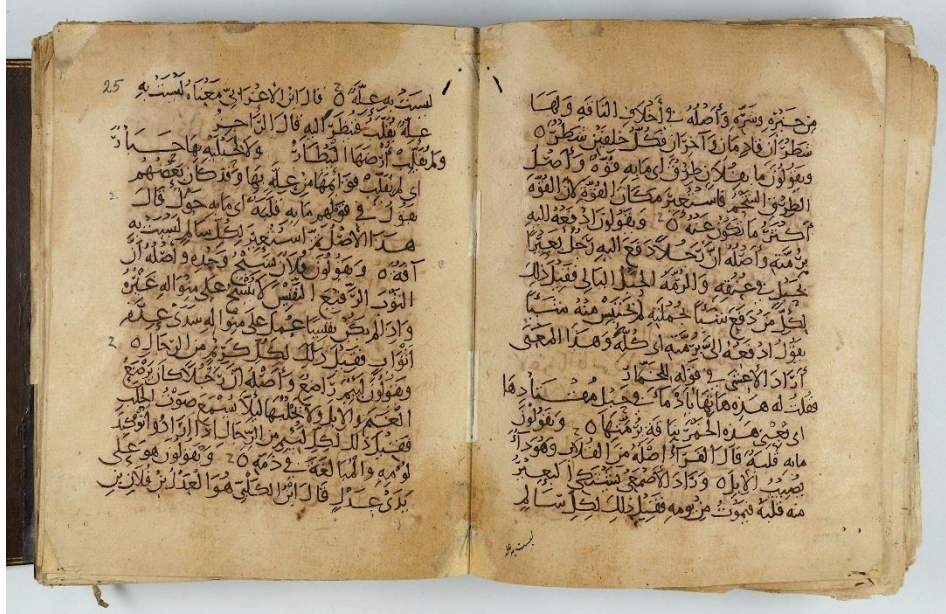
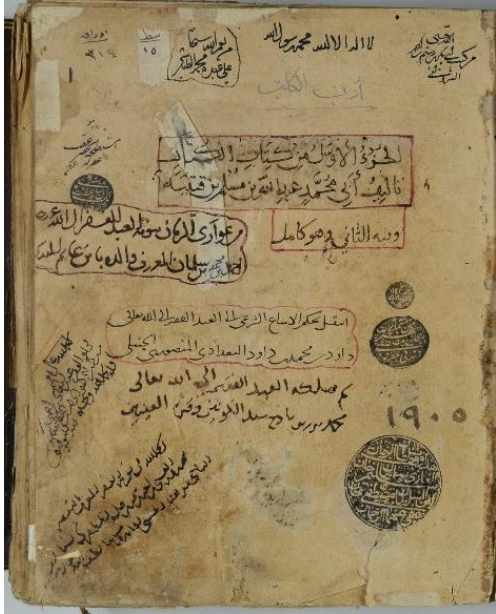
ESKİ ONARIMLAR - CİLT



Eserin istinsah tarihinin Milâdî 1006 yılı olduğu ve cildin özellikleri göz önünde bulundurulduğunda cilt kapaklarının tamamen değiştirilmiş olduğu anlaşılmaktadır. Tarihi tam olarak bilinmemekle birlikte Lâleli Kütüphanesi'nde III. Selim (s.1789-1807) tarafından atanmış bir mücellit olduğu kayıtlarda mevcuttur³. Kapaklardaki süsleme özelliği cildin bu dönemde yapılmış olması ihtimalini kuvvetlendirmektedir. Metin kısmıyla aynı kâğıt olan III numaralı varakta izler olduğu görülmüştür. Bu izler, eserin orijinal cildinin kapak içinin deri olduğunu düşündürmüştür.

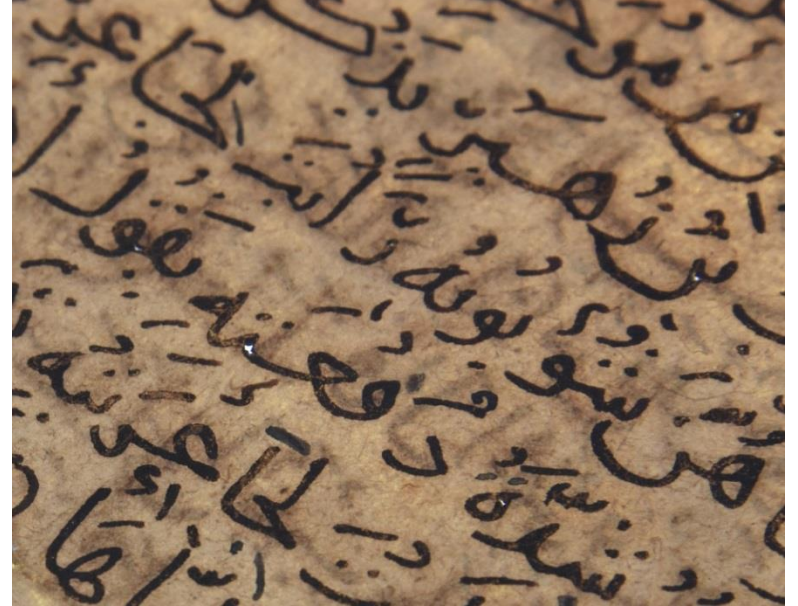
³Erünsal, İ. E., "LÂLELİ KÜTÜPHANESİ", DİA XXVII, Ankara, 2003, s. 89.

ESKİ ONARIMLAR - METİN



Ebrulu yan kâğıtlar ve el yapımı Avrupa kâğıtları önceki onarımda eklenmiştir. Metin kısmında ise üzerine yazı tamamlanmış onarımlar görülmüştür. Diğer kâğıt onarımlar genellikle eserin sırt kısmındadır ve bağlayıcısının özelliğini kaybetmesi sebebiyle birçoğu kâğıt yüzeyinden ayrılmış durumdadır. Metin kısmının kenarları kesilmiştir. Bu sebeple, bu kısımlara yazılmış yazılarda kayıplar vardır.

BOZULMALAR - METİN



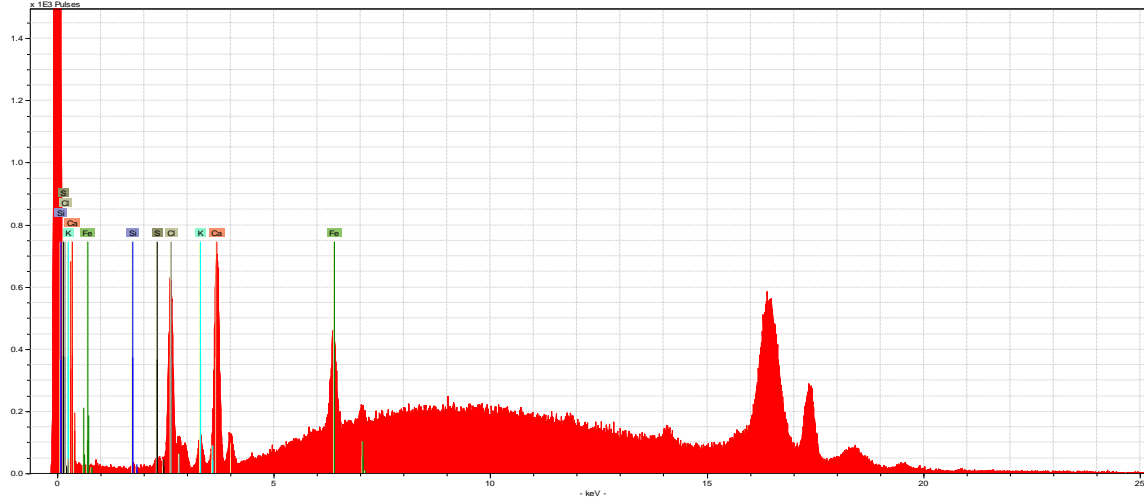
Metin kısmında tozlanma, lekeler, böcek delikleri, mürekkep dökülmesi, kolon ve dikey yerlerinde yırtıklar vardır. Formalar dikiş ve kolon ipinin kopması sebebiyle dağılmıştır. Özellikle sırt kısımlarında yapılmış işlevini kaybeden birçok onarım kâğıdı olduğu görülmektedir. Yazıda ve kâğıtta mürekkepteki demir içeriği sebebiyle korozyon oluşmuştur.

ANALİZ TABLOSU

Analizler	Biyoloji	pH	Raman	XRF	Spot Test
Yapıldı		√	√	√	
Yapılmadı	√				√

3, 10, 50 ve 100 numaralı varaklarda pH ölçümü yapılmış; sonuçların ortalamasının 5,35 olduğu görülmüştür.

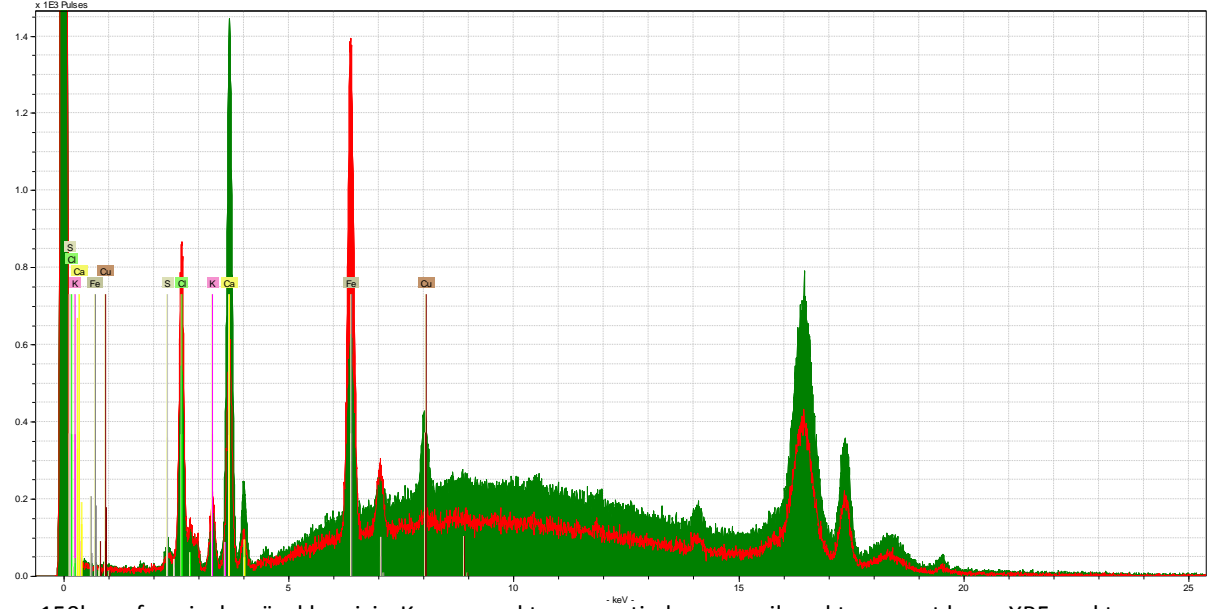
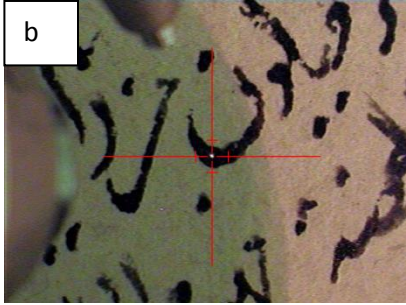
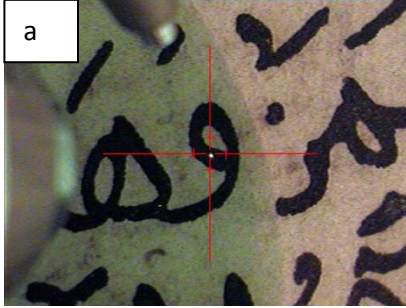
ANALİZLER - XRF



150b sayfası kâğıt XRF spektrumu

150b sayfasının kâğıt kısmında yapılan XRF analizlerinde majör element olarak Ca (kalsiyum) ve Cl (klor), minör element olarak Fe (demir) ile düşük sinyalde K (potasyum), Si (silisyum) ve S (kükürt) tespit edilmiştir.

ANALİZLER - XRF



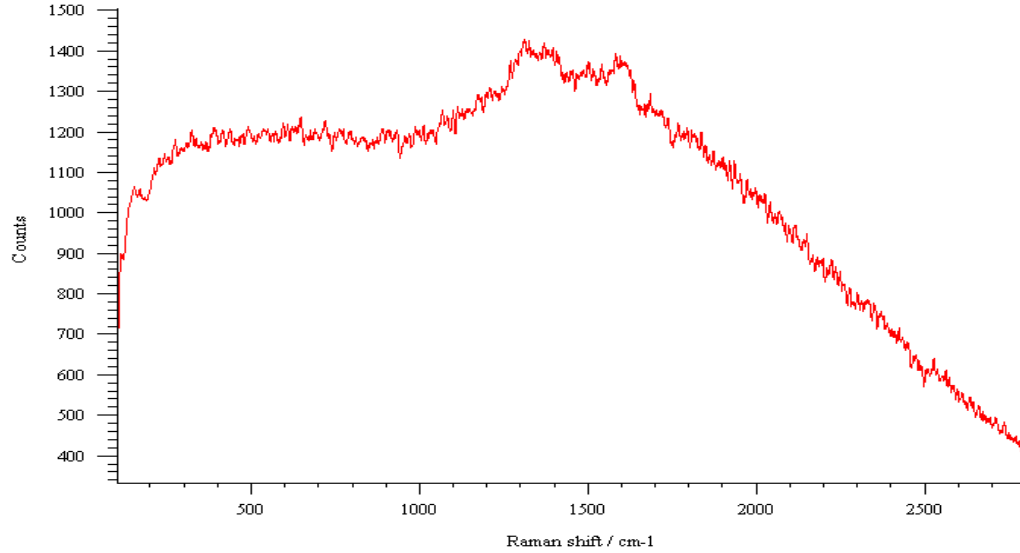
150b sayfası siyah mürekkep için-Kırmızı spektrum: metin kısmı, yeşil spektrum: not kısmı XRF spektrumu

150b sayfasının metin kısmında kullanılan siyah mürekkepte majör element olarak Fe (demir), minör element olarak ise Cl (klor) ve Ca (kalsiyum) tespit edilmiştir. Aynı sayfanın not kısmında kullanılan siyah mürekkepte ise majör element Ca (kalsiyum)'dur. Metin kısmında kullanılan siyah mürekkep not kısmında kullanılanla kıyasla ~3 kat daha fazla Fe (demir) sinyal vermiştir ancak her iki mürekkebin de demir mazi mürekkebi olduğunu söyleyebilmek için yeterli Fe (demir) sinyali alınamamıştır.

ANALİZLER - XRF

Sayfa No.	İncelenen kısım	Tespit edilen elementler (Yarı kantitatif)		
		Majör elementler	Minör elementler	Düşük sinyalde
150b	kâğıt	Ca, Cl	Fe	K, Si, S
150b	Siyah mürekkep- metin	Fe	Ca, Cl	S, K
150b	Siyah mürekkep- not	Ca	Fe, Cl	S, Cu

ANALİZLER - RAMAN



Siyah renge ait Raman spektrumu

144a sayfası üzerinde korozyonlu siyah mürekkep ile sayfa kenarında yer alan siyah mürekkebin tanımlama çalışmaları yapılmak üzere Raman analizleri gerçekleştirilmiştir. Analizlerde 514nm ve 785nm dalga boyu lazer ışık kaynağı kullanılmıştır.

Raman analizleri neticesinde sayfa kenarında kullanılan siyah mürekkep için elde edilen spektrumda yer alan $\sim 1325 \text{ cm}^{-1}$ 'de orta(geniş) ve $\sim 1585 \text{ cm}^{-1}$ 'de orta (geniş) bantlar karbon siyahına işaret etmektedir. Korozyonlu mürekkep için ise spektrum alınamamış ve tanımlama gerçekleştirilememiştir.

KONSERVASYON KARARLARI

Yazılı ve görsel belgelemesi tamamlanan eserin detaylı olarak durum değerlendirmesi yapılmış, aşağıdaki konservasyon işlemlerine karar verilmiştir.

- Sırt ve kolon dikiş ipleri kopmuş, şirazeleri olmayan, kısmen sırt derisinden ayrı durumda olan metin kısmının ciltten tamamen ayrılması,
- Ortalama 5,35 değerlerinde olan pH'ın yükseltilebilmesi için tüm sayfalara Bookkeeper uygulaması yapılması,
- İşlevini yitiren eski onarımların cilt ve metin kısmından çıkarılması,
- Metin kısmında 1 numaralı varağın yapışık olduğu diğer kâğıtta yazı olduğu tespit edildiğinden varakların birbirinden ayrılması,
- Kenar tamamlamalarında akrilikle renklendirilen Japon kâğıdı, sırt kısımlarında ise renklendirilmemiş Japon kâğıdı kullanılması,
- Sırt desteği deri olan ve cilt kapağına yapışık halde bulunan eserin kolon dikişi gelecek kısımlarına şerit halinde kesilen ve deri renginde renklendirilen Japon kâğıdı yapıştırılması

KONSERVASYON - METİN



Yazısız alanlarda sünger silgi kullanılarak kuru temizlik yapılmıştır. Kâğıt yüzeyindeki bağlayıcısının işlevi kaybolan ve gereğinden fazla alan kaplayan eski onarım kâğıtları herhangi bir nemlendirme uygulamasına ihtiyaç olmaksızın el aletleri kullanılarak çıkarılmıştır. Kâğıt yüzeyine asit giderme işlemi olarak Bookkeeper uygulaması yapılmıştır. Formaların sırt kısmındaki yapıştırıcı kalıntıları yüzeyden uzaklaştırılmıştır.

KONSERVASYON - METİN



Mürekkep korozyonu sağlamlaştırması için Japon kâğıdı (RK 000 - 2g/m²) Klucel-G ile yeniden nemlendirilebilir (remoistenable tissue) şekilde hazırlanarak kullanılmıştır. Sırt kısmındaki eksikler ve birbirinden ayrı iki varağın birleştirilmesi için RK 27 (18g/m²) Japon kâğıdı kullanılmıştır. Sırt kısmında yapılan tamamlamalarda kullanılan kâğıdın rengi dikiş sonrasında görüntüyü etkilemeyeceğinden Japon kâğıdı renklendirilmemiş; bu kısımda yapıştırma için su ile hazırlanıp alkolle seyreltilen metil selüloz kullanılmıştır. Kenar ve köşelerdeki eksikler tamamlanırken sayfanın renk bütünlüğüne uygun olması için kullanılan Japon kâğıdı akrilik boya ile renklendirilmiştir. Sayfa kenarlarında üzerinde yazı olduğu için katlanmış halde olan kâğıdın uzantıları açılıp sağlamlaştırıldıktan sonra yırtık kısımları onarılmış ve eski formunda tekrar katlanmıştır.

KONSERVASYON - METİN



1b



1a

Eserin 1 numaralı varağının arka yüzeyine yapıştırılmış olan kâğıtta yazılar olduğu görülmüş ve bu kısımdaki yazıların okunabilmesi için varakların birbirinden ayrılmasına karar verilmiştir. Minimum seviyede nem uygulaması amacıyla %12'lik hazırlanmış metil selüloz kullanılarak sayfalar mekanik olarak birbirinden ayrılmıştır. Varağın ayrılan yüzünde bulunan yazıların temellük kayıtları olduğu tespit edilmiştir.

KONSERVASYON - CİLT



Kâğıt onarımı tamamlandıktan sonra metin kısmı dijitalleştirilmiştir. Keten ip kullanılarak sırt dikişi yapılmıştır. Sırt desteği cilde yapışık halde olan eserin sırtına yeni destek yapıştırılmamıştır. Sırtın kolon dikişi yapılacak baş ve etek kısımlarına yaklaşık 3 cm genişliğinde, akrilikle deri renginde boyanmış olan Japon kâğıdı nişasta kullanılarak yapıştırılmıştır. Yapıştırılan bu kâğıt üzerine keten ip ile kolon dikişi yapılmış ve kahverengi-sarı tonlarında ibrişim kullanılarak balıksırtı şiraze örülmüştür. Kapak köşesinde bulunan ve katmanlarına ayrılan murakka nişasta kullanılarak yapıştırılmıştır. Kapaklardaki eski onarımlar çıkarılmıştır. Sertabın içinde ve dışında eski onarımın altından çıkan ve parçalara ayrılmış kısım ile diğer eksik kısımların tamamlanmasında metal kompleks anilin boyayla renklendirilen keçi derisi kullanılmıştır. Renklendirilen deri nişastayla yapıştırılmıştır.

KONSERVASYON - CİLT



Eserin metninin sırt genişliği ile sırt derisinin genişliği ölçüldüğünde ikisinin ölçüsünün aynı olduğu ve muhat payının olmadığı tespit edilmiştir. Metin kısmı bu sebeple ağırlık altında bekletilmiştir. Fakat ölçüde büyük bir değişiklik olmamıştır. Eserin ve cildin sırt kısmına nişasta sürülmüş ve metin cilde yapıştırılmıştır. Bu işlemin ardından sırt kısmındaki akrilikle boyanmış kâğıdın uzantıları kapaklara yapıştırılmıştır. Kapak içi kâğıtlarının yüzeyden ayrılmış kısımları ise nişasta ile yüzeye yapıştırılmıştır.

ÖNCESİ & SONRASI



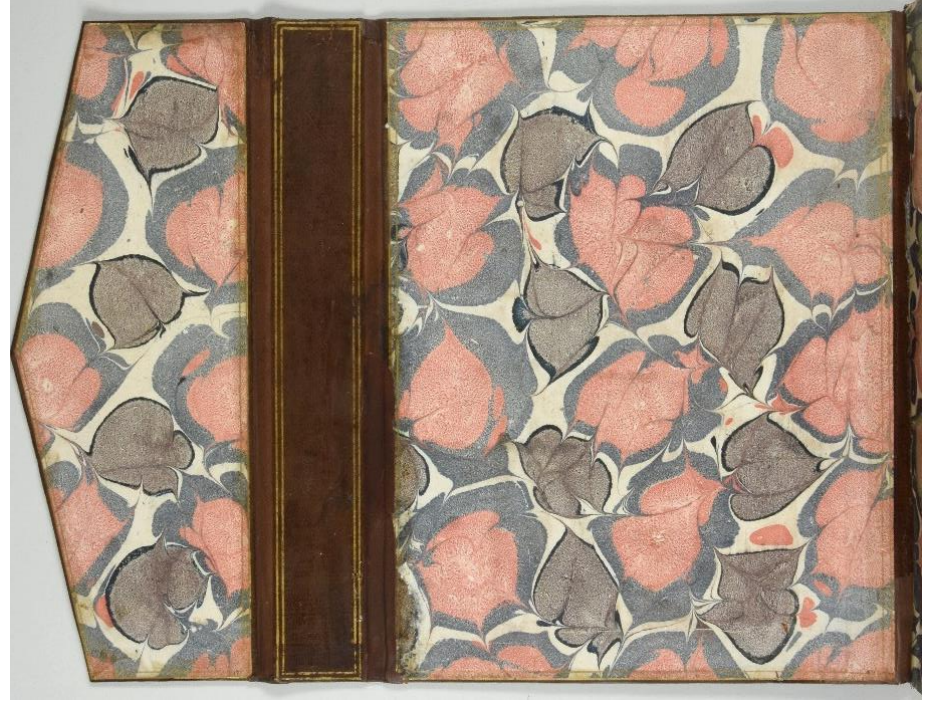
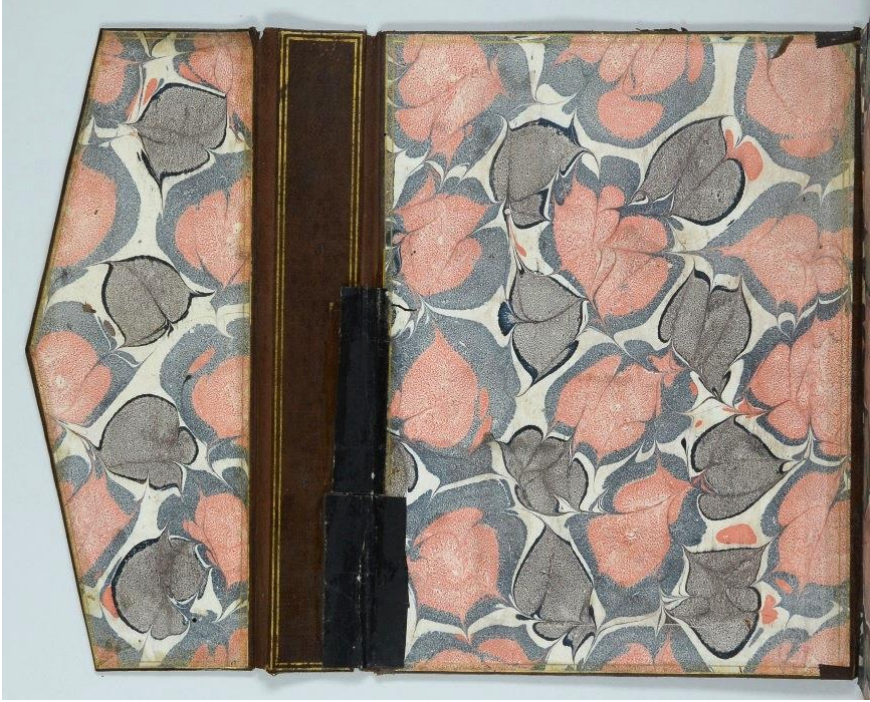
Ön kapak

ÖNCESİ & SONRASI



Arka kapak ve mıklep (dış)

SONRASI



Arka kapak ve mıklep (iç)

ÖNCESİ & SONRASI



Ön kapak ve yan kâğıt

ÖNCESİ & SONRASI



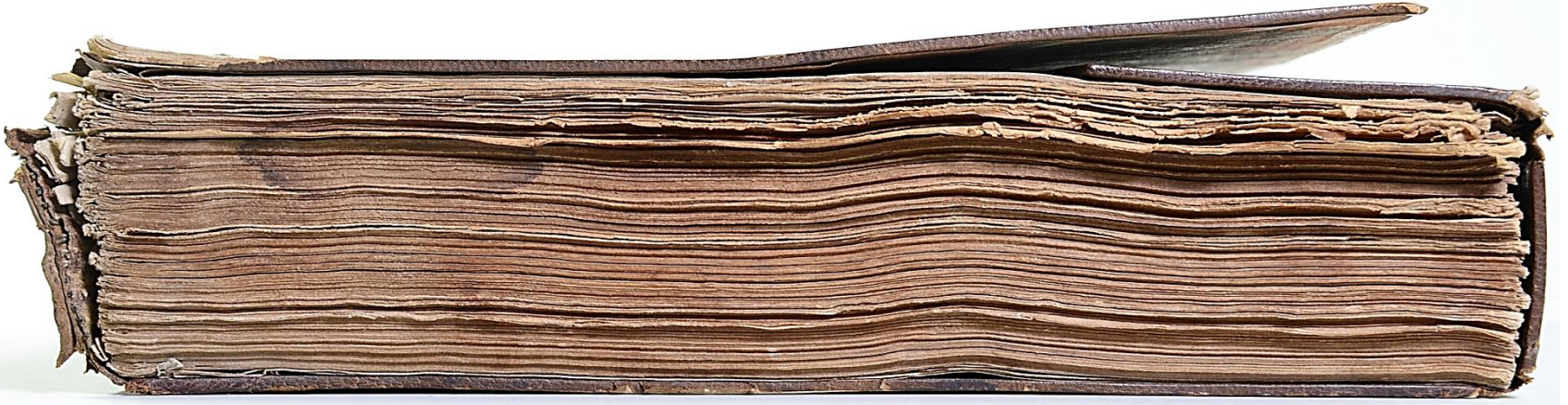
Sirt

ÖNCESİ & SONRASI



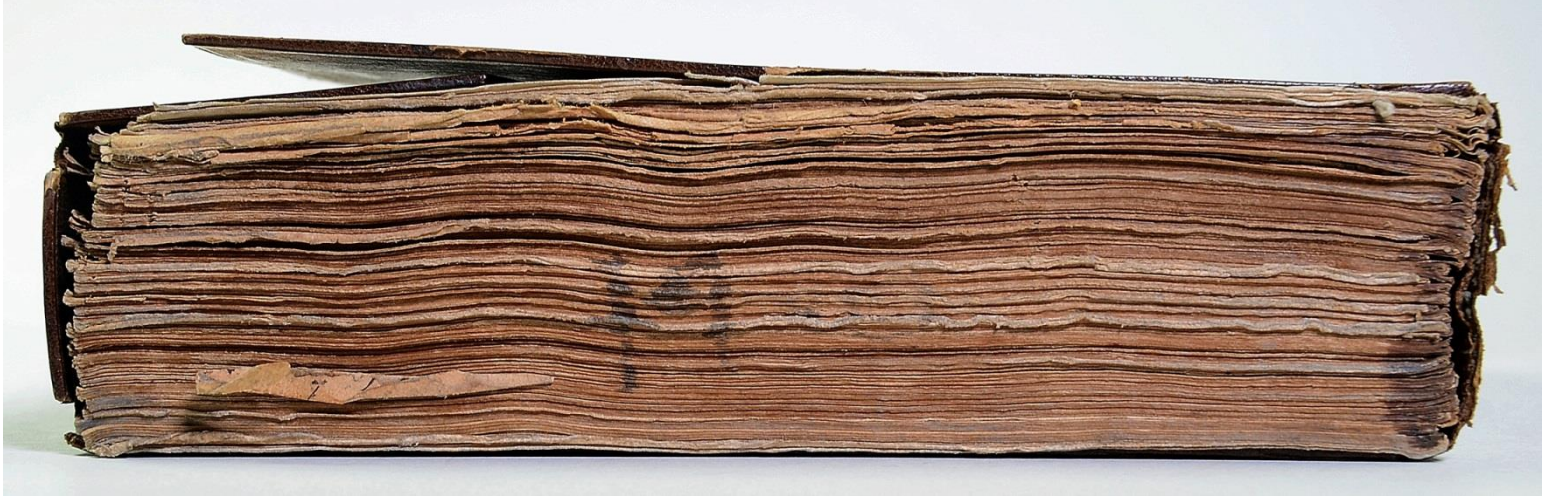
Ön kenar (ağız)

ÖNCESİ & SONRASI



Baş

ÖNCESİ & SONRASI



Etek

ÖNCESİ & SONRASI



