



TÜRKİYE
YAZMA
ESERLER
KURUMU
BAŞKANLIĞI

KONSERVASYON UYGULAMALARI

Kitap Şifhanesi ve Arşiv Dairesi Başkanlığı

Süleymaniye Yazma Eser Kütüphanesi

Laleli Koleksiyonu - 1806

Şerhu'l Hamase (el-cüz' el-evvel)

Ebû Zekeriyâ Yahyâ b. Alî b. Muhammed el-Hatîb et-Tebrîzî

Fatma Nihan AYHAN
2019

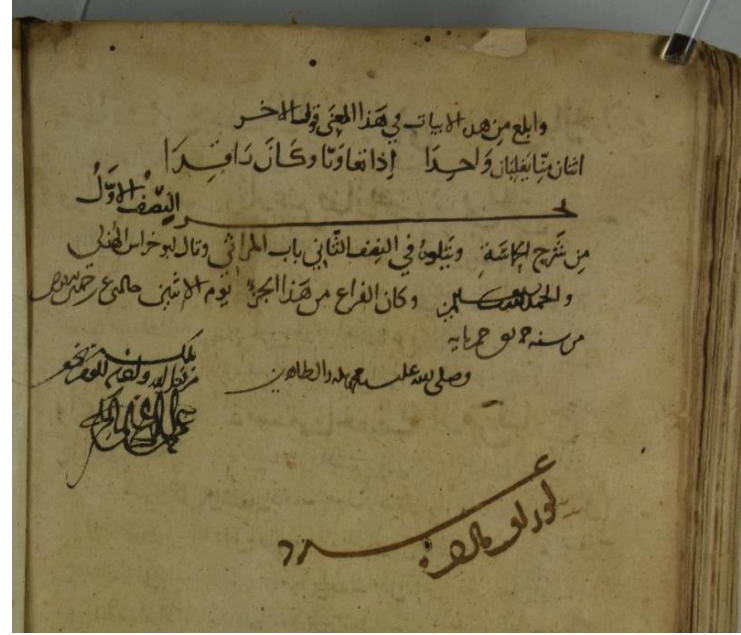
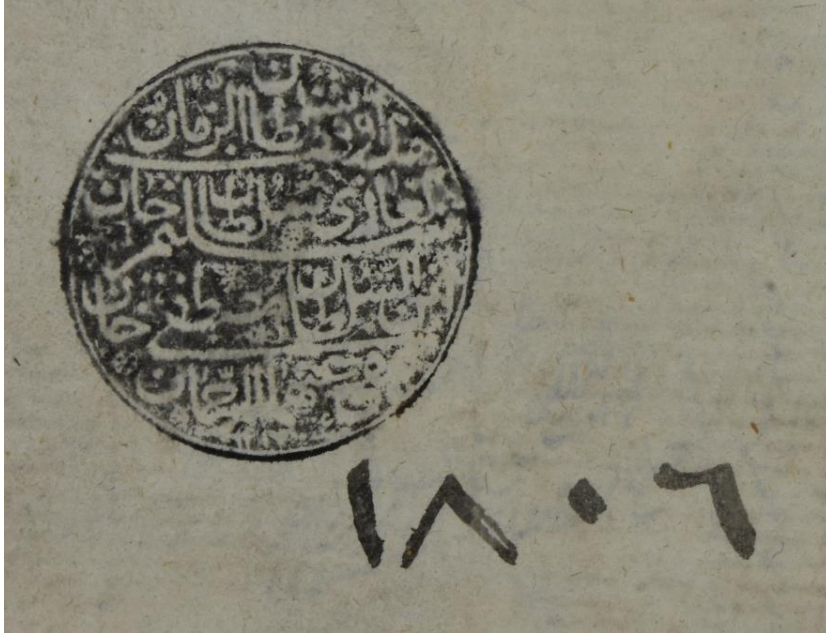
ESER VE MÜELLİFİ HAKKINDA

Şerhu Dîvâni(eş'âri)'l-Ĥamâse, Ebû Temmâm'ın konularına göre düzenlediđi epik şiirler antolojisinin şerhidir. Müellifi Ebû Zekeriyâ Yahyâ b. Alî b. Muhammed el-Hatîb et-Tebrîzî (ö. 502/1109)'dir. Klasik kaynaklarda Tebrîzî'nin el-Ĥamâse üzerine büyük, orta ve küçük olmak üzere üç şerh yazdıđı bilgisi yer almaktadır. Konservasyona alınan nüsha büyük şerhe aittir. Nüsha eserin ilk yarısını içermektedir. Hatîb et-Tebrîzî'nin bu şerhinin devamı Laleli 1807 numarada kayıtlıdır.

Arap dili ve edebiyatı âlimi olan Ebû Zekeriyâ Yahyâ b. Alî b. Muhammed el-Hatîb et-Tebrîzî (ö. 502/1109) Hicrî 421 (M. 1030) senesinde Tebriz'de doğmuş ve burada yetişmiştir. Tebriz'de aldığı ilk eğitimin ardından Tebriz'e yakın şehirlerde öğrenimini sürdürmüştür. 443-446 H. (1051-1054 M.) yıllarında kaldığı Maarretünnu'mân'da Ebü'l-Alâ el-Maarrî'den Muhammed b. Ahmed el-Ezherî'nin Tehzîbü'l-luĝa'sını, Maarrî'nin bazı eserlerini, ayrıca dil ve edebiyata dair temel kitapları okumuştur. Bağdat'ta ve Basra'da âlimlerin derslerine katılmıştır. 456 (1064) yılında Dimaşk'a (Şam) giderek Hatîb el-Baĝdâdî'den ders almıştır. Sur ve Kahire'yi de ziyaret eden Tebrîzî buralarda hadis ve Arap filolojisi ile ilgili dersler almıştır. Dönemin önemli pek çok ilmî merkezini ziyaret ederek muhtemelen bir hac yolculuğunun ardından Bağdat'a dönmüştür. Arap dili ve edebiyatı alanındaki eserleri büyük ilgi gören Tebrîzî aynı zamanda Nizâmiye Medresesi'nde edebiyat ve dil dersleri vererek pek çok öğrenci yetiştirmiş ve yine bu medresenin kütüphanesinde kayımlık yapmıştır. 28 Cemâziyelâhir 502 (2 Şubat 1109) tarihinde Bağdat'ta vefat etmiştir¹.

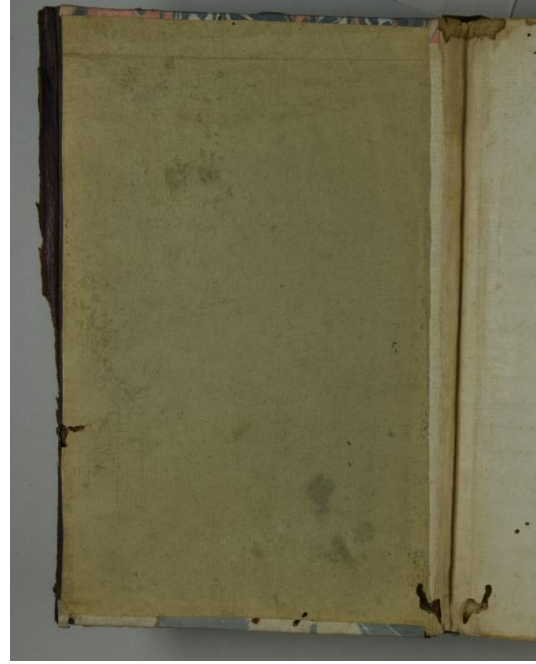
¹Özel A., "TEBRÎZÎ, Hatîb", DiA XL, İstanbul , 2011, s. 223-224

MÜHÜR VE DİĞER KAYITLAR

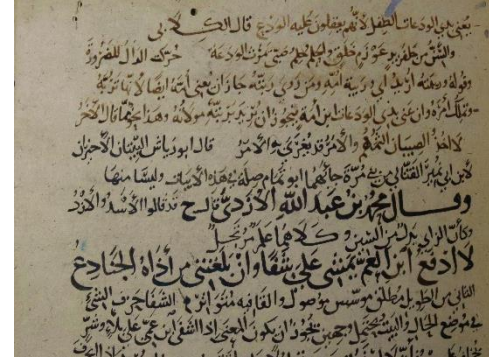


Nüshanın ilk ve son sayfaları ile muhtelif varaklarında III. Selim'e ait vakıf mührü mevcuttur. Mühür iç yazısı şu şekildedir: “haza vakfu sultan ez-zaman el-gazi Sultan Selim Han ibn Sultan Mustafa Han ‘afâ ‘anhumâ er-Rahmân 1217” (“Bu, zamanın sultanı Sultan Mustafa oğlu Gazi Sultan Selim Han’ın vakfidir, (hicrî) 1217”). Bu tarih milâdî 1802-1803 yılına denk gelmektedir. Nüsha derkenarlarında hâşîye ve tashihslere rastlanmaktadır. Nüsha sonunda eserin adı ve istinsah tarihine yer verilmiştir. Nüshanın istinsah tarihi Hicrî 505 (M. 1111)’tir.

CİLT

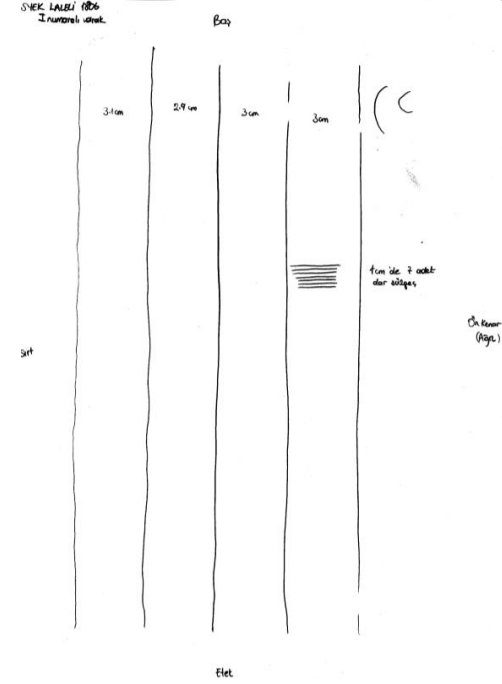
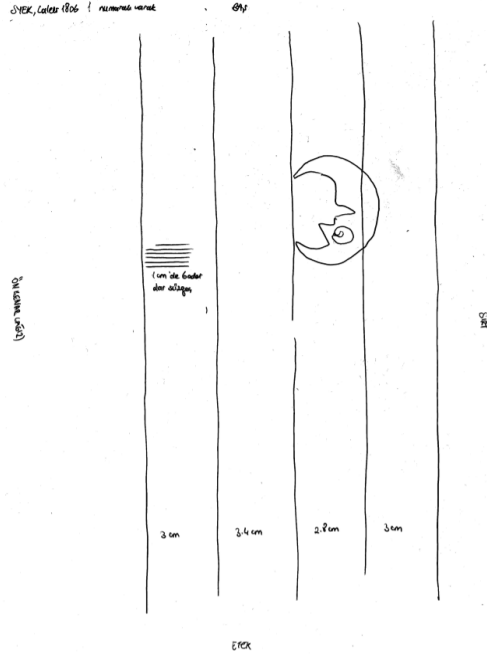


Ön - arka kapak, sertap ve miklebi bulunan eserin cildinde kahverengi deri ve ebru vardır. Kapakların dışındaki ebrular ön kenardaki deri görünecek şekilde baş ve etek kısmından içeri doğru kıvrılarak yapıştırılmıştır. Kapaklar ve sertapın içi yeşil kâğıttir. Miklebin dışı ve içi ise ebrudur. Sırt dikişi mavi renk ip kullanılarak yapılmış tek aralıklı zincir dikiştir. Sırt desteği ise tekstildir. Eserin istinsah tarihinin Milâdî 1111 yılı olduğu ve cildin özellikleri göz önünde bulundurulduğunda cildin tamamen değiştirilmiş olduğu anlaşılmaktadır.



Metin 254 varaktan oluşmaktadır. Dili Arapça olan eser, nesih hat ile 21 satır düzeninde canlı ve solgun iki farklı siyah mürekkep kullanılarak yazılmıştır. Metin içinde kırmızı mürekkeple yazılmış ve işaretlenmiş satırlar bulunmaktadır. Sonda bulunan bir adet yan kâğıt el yapımı Avrupa kâğıdıdır. Başta bulunan bir adet Avrupa kâğıdı, Doğu kâğıdı üzerine tamamen değiştirilmiştir.

KÂĞIT ÖZELLİKLERİ - SÜZGEÇ



Metin kısmı el yapımı Doğu kâğıdıdır ve kalınlığı 0,16 - 0,20 mm arasında değişmektedir. Yapısının heterojen olduğu görülmektedir. Metnin başında (1 numaralı varak) bulunan el yapımı Avrupa kâğıdında 5 adet geniş süzgeç izi, 1 cm'de 6 adet sık süzgeç izi ve filigran bulunmaktadır. Metnin sonunda (I numaralı varak) bulunan el yapımı Avrupa kâğıdında ise 5 adet geniş süzgeç izi, 1 cm'de 7 adet sık süzgeç izi ve filigran olduğu görülmüştür.

DİKİŞ ve ŞİRAZE



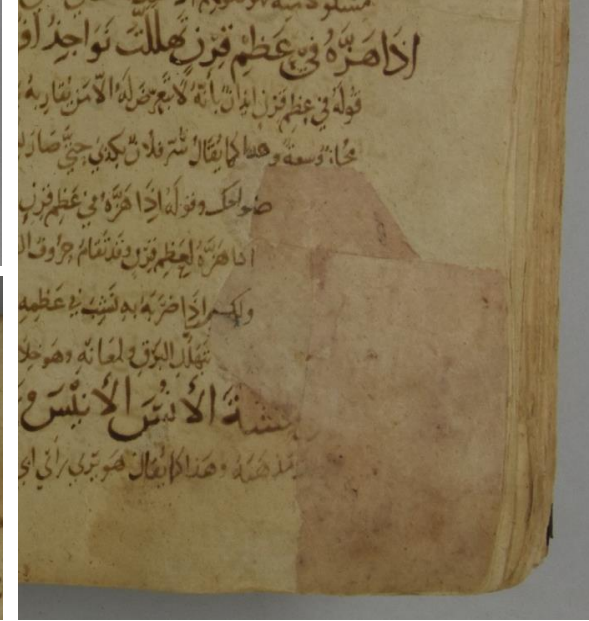
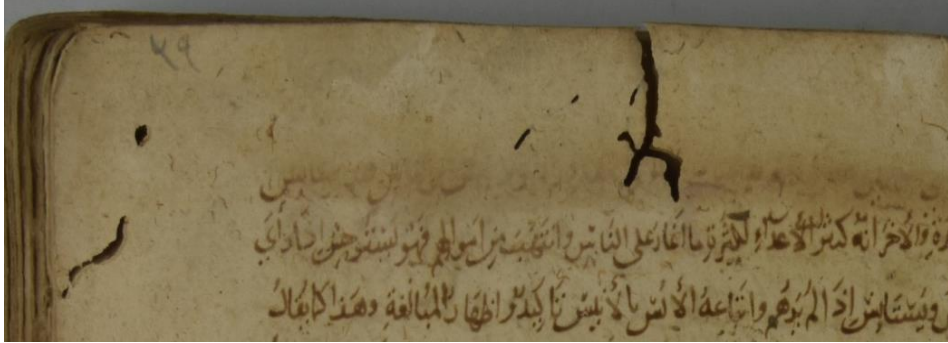
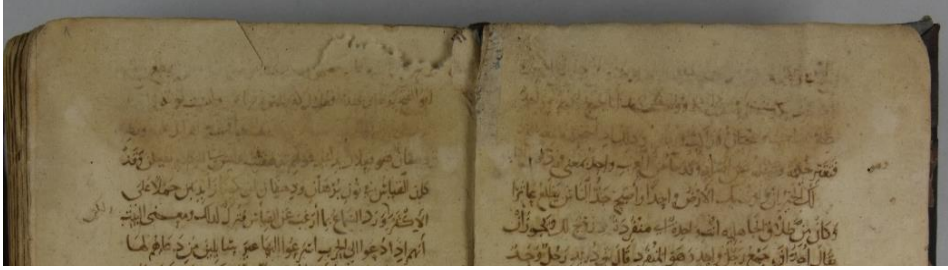
İki duraklı dikişin mavi renkte ip kullanılarak yapılmış olduğu görülmektedir. Kolon dikişleri de mavi renk ip ile yapılmıştır. Mavi ve krem renkli ipler ile balık sırtı motifinde örülmüş şirazeler bulunmaktadır.

BOZULMALAR - CİLT



Cilt kısmında tozlanma, murakkanın tabakalara ayrılması, lekeler, ebru yüzeyinde aşınmalar, yırtıklar, kıvrılmalar, eksik kısımlar ve böcek tahribatı vardır. Sertap ve arka kapak birbirinden tamamen ayrı durumdadır. Sirt dikişi genel itibariyle sağlam durumdadır; fakat kolon dikişlerindeki kopmalar sebebiyle formalar sabit değildir.

BOZULMALAR - METİN



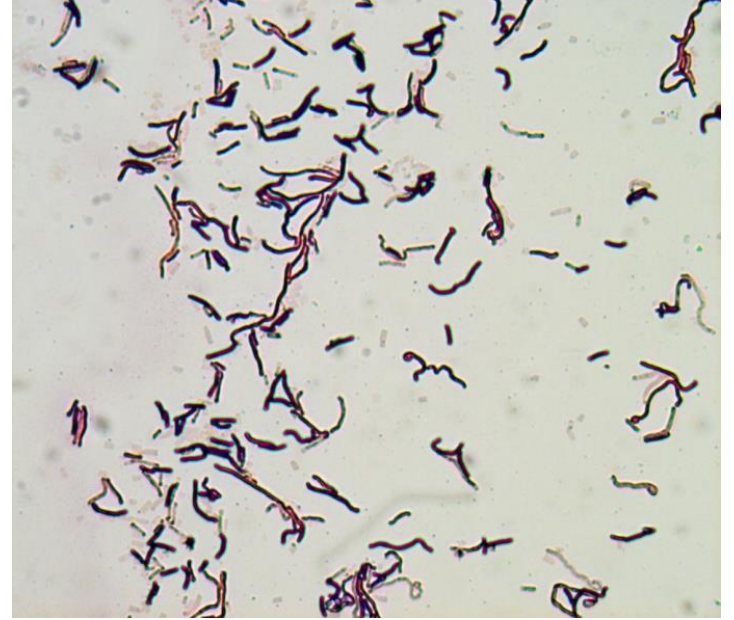
Metin kısmında tozlanma, su lekesi, eski onarımlar, parça kayıpları, böcek tahribatı, pamuklaşma ve mürekkep solması görülmektedir. Özellikle ilk formlarda neme maruz kalma sebebiyle yumuşayıp pamuklaşan kâğıt yüzeyi karşı sayfaya yapışmıştır.

ANALİZ TABLOSU

Analizler	Biyoloji	pH	XRF	Raman	Spot Test
Yapıldı	✓	✓	✓		
Yapılmadı				✓	✓

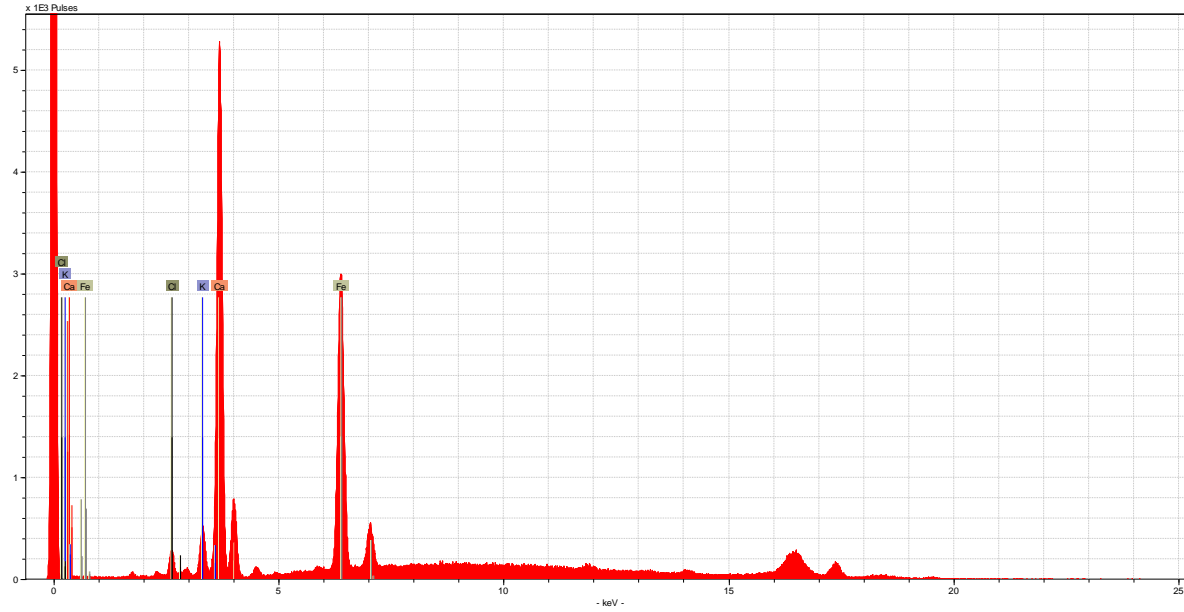
Kâğıtta 19 ve 75 numaralı varaklarda pH ölçümü yapılmış ve sonuçlar yaklaşık 6,97 değerlerinde çıkmıştır.

ANALİZLER - BİYOLOJİ



Eserin 8 a sayfasının tahribatlı bölgesinden steril SWAB ile alınan örnek TSA (Tryptic Soy Agar) besiyerine inoküle edilmiştir. Petri 27°C'de 14 gün inkübasyona bırakılmıştır. İnkübasyon süresi sonrasında örnekte TSA besi ortamında mikroorganizmanın geliştiği görülmüştür. Alınan örnek üzerinden besi ortamında üretilmiş kolonilerin özellikleri incelenmiş ve Gram boyama yapılarak mikroskop altında incelenmiştir. Mikromorfolojik tanımlamaya göre mikroorganizmaların Gram (+) Bacillus spp. olabileceği düşünülmüştür.

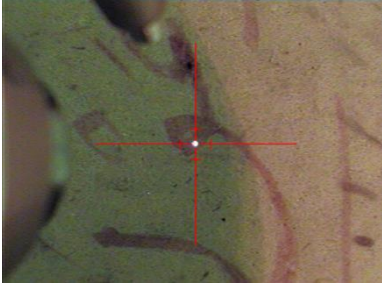
ANALİZLER - XRF



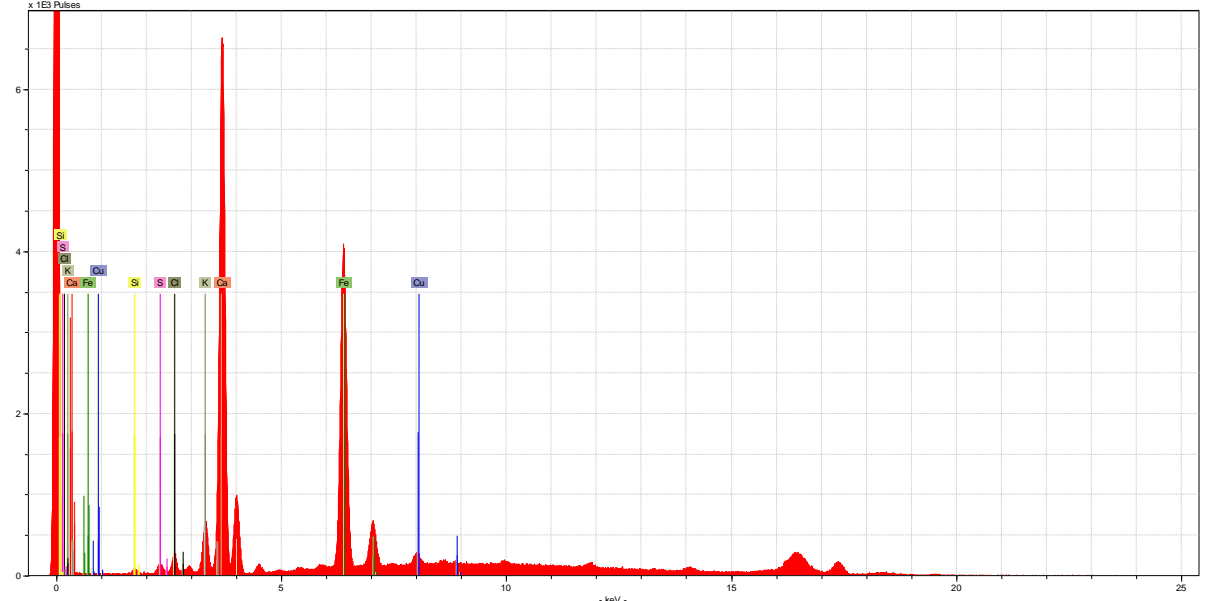
Şekil 1- 15a sayfası kâğıt XRF spektrumu

Eserin 15a sayfasının kâğıt kısmında yapılan XRF analizlerinde majör element olarak Ca (kalsiyum), minör element olarak Fe (demir) ile düşük sinyalde Si (silisyum), Cl (klor) ve K (potasyum) tespit edilmiştir.

ANALİZLER - XRF



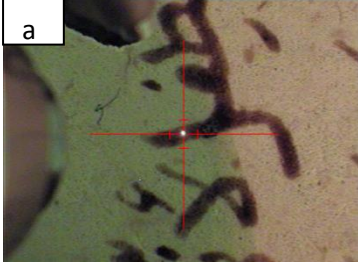
Şekil 2- 15a sayfası kırmızı mürekkep analiz noktası görüntüsü



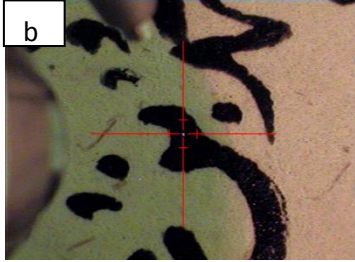
Şekil 3- 15a sayfası kırmızı mürekkep XRF spektrumu

15a sayfasında kullanılan kırmızı mürekkepte majör element olarak Ca (kalsiyum), minör element olarak Fe (demir) ile düşük sinyalde S (kükürt), Si (silisyum), Cl (klor), K (potasyum) ve Cu (bakır) tespit edilmiştir. Kırmızı mürekkebin spektrumu kâğıdıncıyla uyumluluk göstermekte olup herhangi bir inorganik kırmızı pigmente dair yorum yapılamamıştır. Kırmızı mürekkebin bitkisel veya hayvansal kökenli bir renklendirici ile hazırlanmış olabileceği düşünülmüş, moleküler yapı tayini için ilave yöntemlere ihtiyaç duyulmuştur.

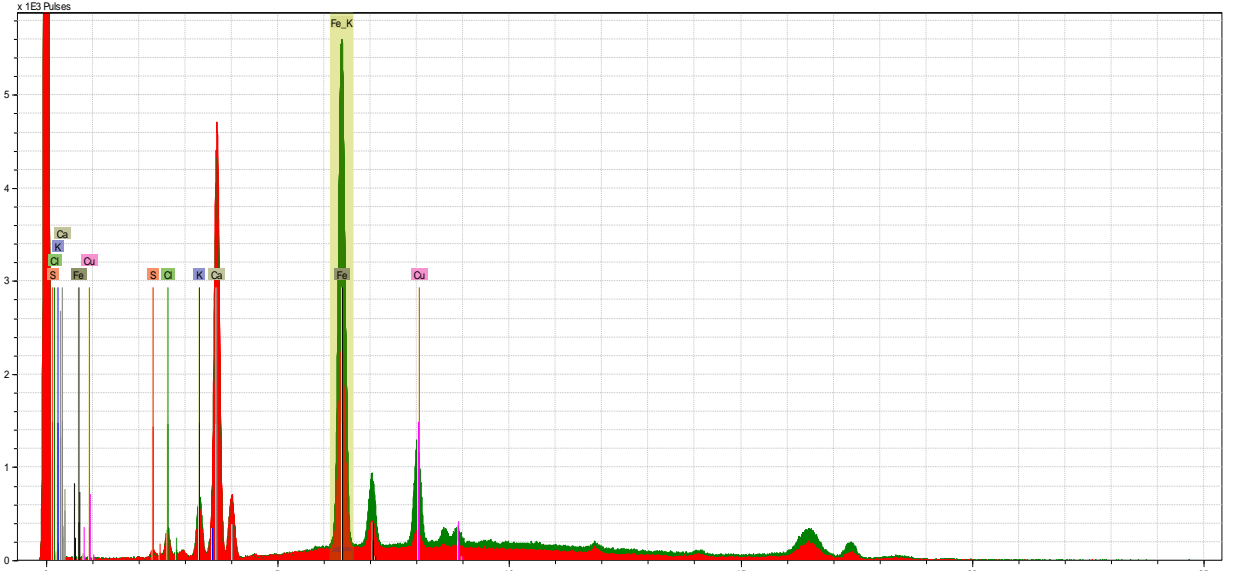
ANALİZLER - XRF



Şekil 4- 148a sayfası a) solgun mürekkep



b) canlı siyah mürekkep analiz noktası görüntüsü



Şekil 5- Kırmızı spektrum: 148a solgun siyah mürekkep; yeşil spektrum: canlı siyah mürekkep XRF spektrumu

148a sayfasında kullanılan solgun siyah mürekkepte majör element olarak Ca (kalsiyum), minör element olarak Fe (demir) tespit edilirken, aynı sayfadaki canlı siyah mürekkepte majör element olarak Fe (demir), minör element olarak Ca (kalsiyum) ve Cu (bakır) tespit edilmiştir. İki mürekkebin XRF spektrumları kıyaslandığında canlı siyah mürekkebin solguna kıyasla ~ 2,5 kat daha fazla Fe (demir) sinyali verdiği görülmüştür. Mürekkeplerin demir içerikleri göz önüne alınarak demir mazı mürekkebi olup olmadıklarının belirlenebilmesi için moleküler spektroskopi tekniklerine ihtiyaç duyulmuştur.

ANALİZLER - XRF

Sayfa No.	İncelenen kısım	Tespit edilen elementler (Yarı kantitatif)		
		Majör elementler	Minör elementler	Düşük sinyalde
15a	kâğıt	Ca	Fe	Si, Cl, K
15a	Kırmızı mürekkep	Ca	Fe	S, Cl, K
148a	kâğıt	Ca	Fe	K, S, Cl
148a	Siyah mürekkep (solgun)	Ca	Fe	S, Cl, K, Cu
148a	Siyah mürekkep (canlı)	Fe	Ca, Cu	Cl, K, Zn

Süleymaniye Yazma Eser Kütüphanesi, Lâleli Koleksiyonu, 1806 demirbaş numaralı eserin XRF analizi sonuçları

KONSERVASYON KARARLARI

Yazılı ve görsel belgelemesi tamamlanan eserin detaylı olarak durum değerlendirmesi yapılmış, aşağıdaki konservasyon işlemlerine karar verilmiştir.

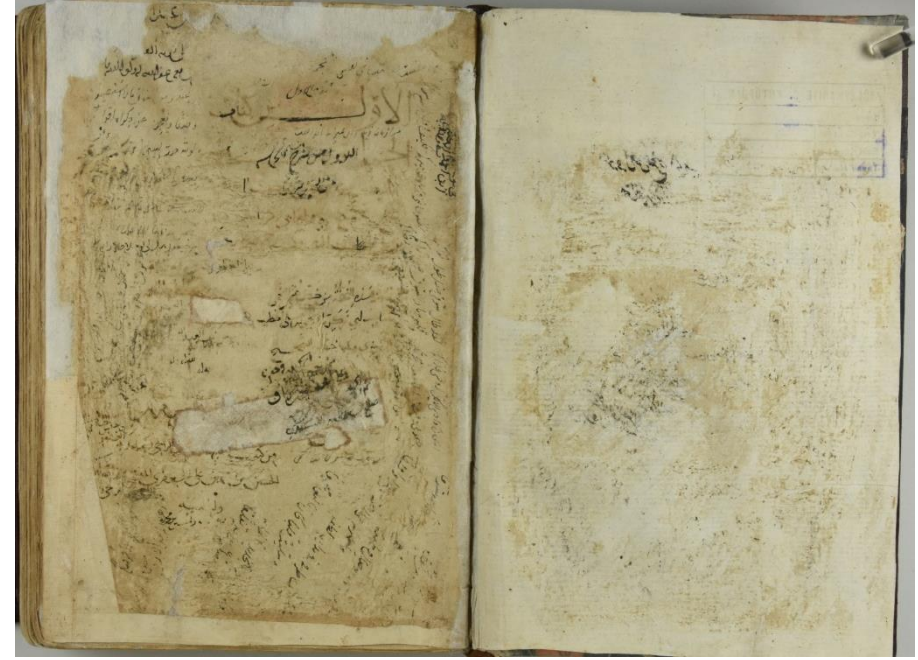
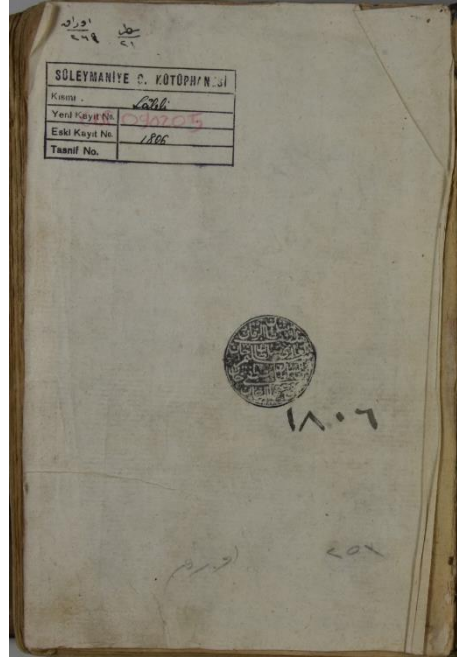
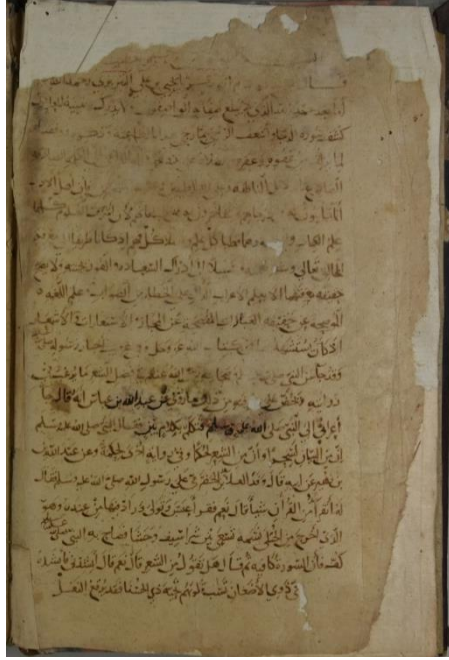
- Eserin durumu uygun olduğundan, ciltle metin ayrılmadan onarım yapılması,
- Eserin başındaki, üzerine Avrupa kâğıdı yapıştırılmış olan el yapımı Doğu kâğıdına alttan ışıkla bakıldığında tespit edilen yazıların okunabilmesi için iki kâğıdın birbirinden ayrılması,
- Ebrulu kâğıdın altında koyu yeşil renkte (herhangi bir sanatsal unsur olmayan) bir kâğıt olduğu tespit edildiğinden cildin olduğu hâli ile korunarak onarılması,
- Metin kısmında kullanılan onarım kâğıtlarının işlevini koruması sebebiyle çıkarılmaması

KONSERVASYON - METİN



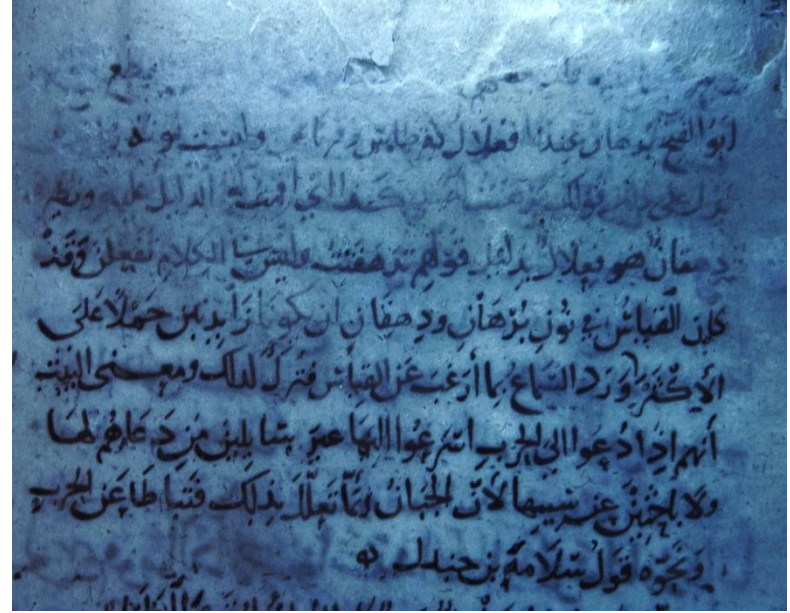
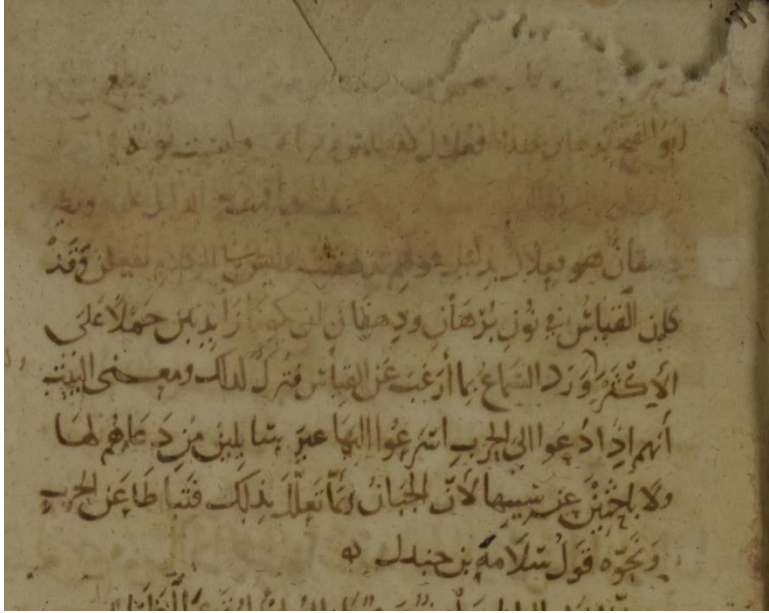
Eserin cilt ve metni birbirinden ayrılmadan onarılacağından ve üzerinde eski sayfa numaraları olduğundan eser tekrar numaralandırılmamıştır. Konservasyon süpürgesi (konservak) ile kuru temizlik yapıldıktan sonra sayfa yüzeyindeki yazısız ve pamuklaşma olmayan alanlarda sünger silgi ile kuru temizlik işlemine devam edilmiştir. Eserin nem almış olan baş kısmındaki karşı sayfaya yapışık vaziyetteki kâğıt, su veya metil selüloz ile nemlendirilerek yüzeyden ayrılmıştır. Çıkarılan parçalar ait olduğu sayfaya metil selüloz kullanılarak yapıştırılmıştır. Eksik kısımların tamamlanmasında yeniden nemlendirilerek yapıştırıcısı aktive edilecek şekilde hazırlanan Japon kâğıtları (RK 0 ve RK 27) ve metil selüloz kullanılmıştır. Böcek tahribatlı kısımlar tamamlanırken yazılı alanlarda Klucel-G ile hazırlanan yeniden nemlendirilebilir Japon kâğıdı kullanılırken yazısız alandaki kısımlarda metil selüloz ile hazırlanmış yeniden nemlendirilebilir kâğıt kullanılmıştır.

KONSERVASYON - METİN



Eserin başında, üzerine Avrupa kâğıdı yapıştırılmış olan el yapımı Doğu kâğıdına alttan ışıla bakıldığında yazılar olduğu görülmüştür. Bu yazıların okunabilmesi için iki kâğıdın birbirinden ayrılması kararı alınmıştır. Yazısız alanlar su ile nemlendirilerek, yazılı ve mühürlü kısım ise el aletleri ve (minimum seviyede nem uygulaması amacıyla) %12'lik metil selüloz kullanılarak birbirinden ayrılmıştır. Daha sonra ayrılan Avrupa kâğıdı ağırlık altına bırakılarak ve sırt kısmına Japon kâğıdı eklenerek formayla birleştirilmiştir.

KONSERVASYON - METİN



Bazı sayfalarda nemin etkisiyle silikleşen yazının okunabilmesi için sayfaların UV ışık altında fotoğrafı çekilmiş ve tamamen olmamakla birlikte harfler daha net görülmüştür.

KONSERVASYON - CİLT



Cilt ve metin ayrılmadan onarılan eserin kolon dikişi kopmuş veya gevşemiş formları tespit edilmiştir. Kolon dikişlerinin sağlamlaştırılabilmesi amacıyla metnin sırt kısmı ile derinin arası bir miktar ayrılmıştır. Kâğıdın rengine yakın tonlarda akrilik boya ile boyanmış keten ip ve C formunda kavisli iğne kullanılarak gerekli formlarda kolon dikişi sağlamlaştırması yapılmıştır. Sağlamaştırma yapılırken birkaç formda iğne şirazenin örgüsünün içinden geçirilmiş ve böylece şirazenin sabitlenmesi amaçlanmıştır. Bu işlemlerin sonrasında kullanılan keten ipin sırtta kalan uzantısı ve sırt derisi ayrıldığı yere nişasta tutkalı ile yapıştırılmıştır.

KONSERVASYON - CİLT



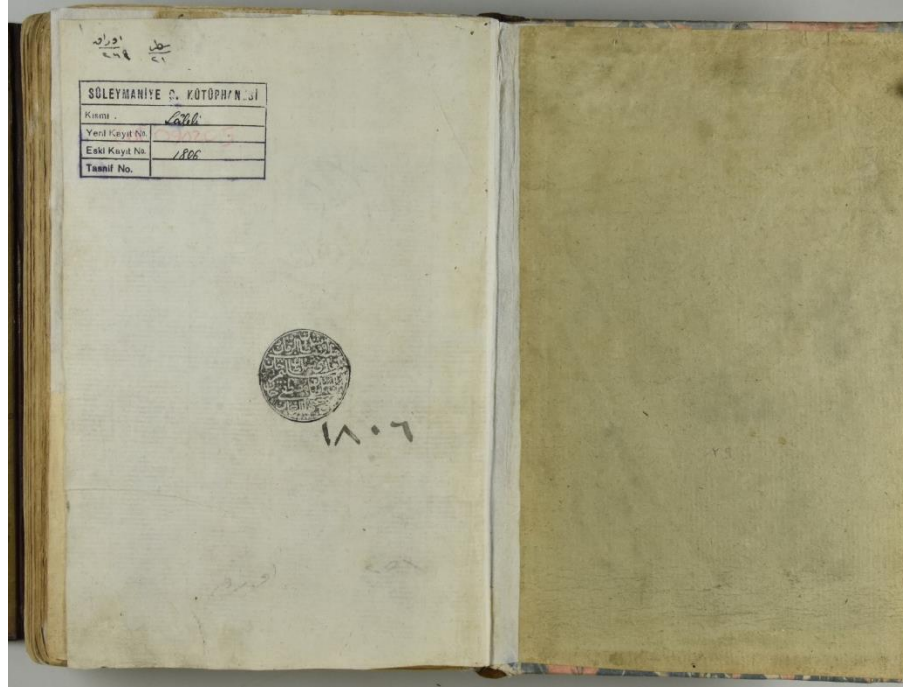
Katmanlarına ayrılan murakka nişasta kullanılarak yapıştırılmıştır. Sonrasında yüzeyden ayrılmış olan ebrulu kâğıt kapağa nişasta ile tekrar yapıştırılmıştır. Bu işlem yapılırken nişasta murakkaya sürülmüş, ebrulu kâğıdın bir bölümü yapıştırılıp istaka ile düzeltildikten sonra devamı kısım kısım yapıştırılmış ve üzerine ağırlık koyularak kuruması için bekletilmiştir.

KONSERVASYON - CİLT



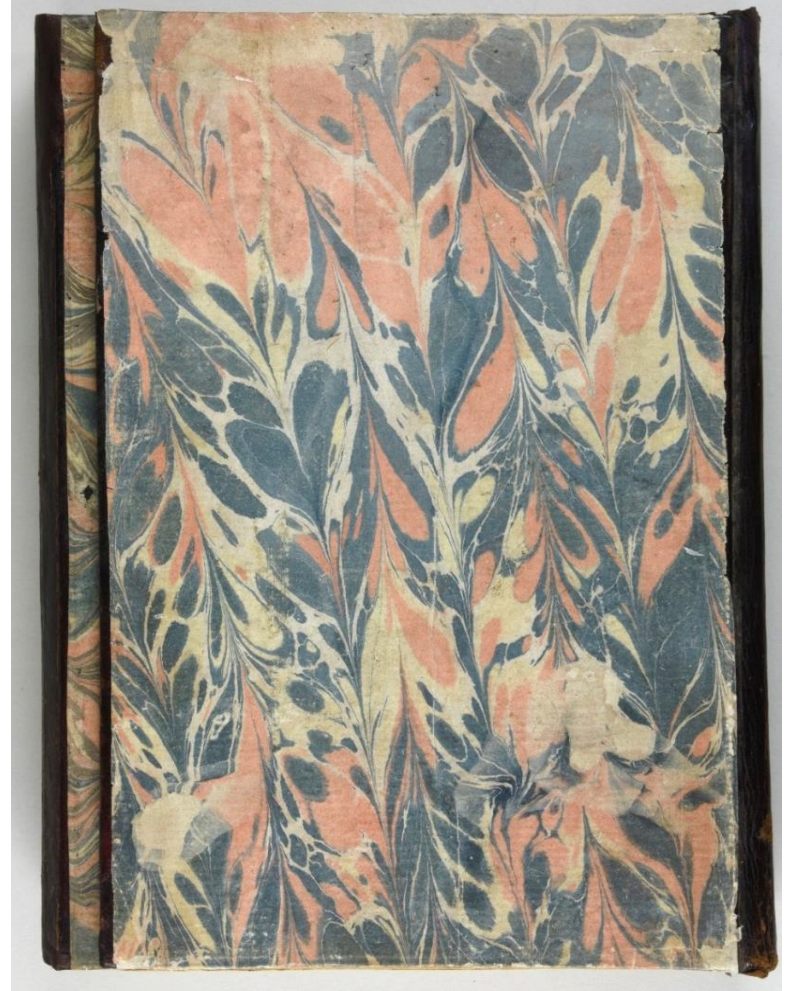
Arka kapaktan ayrı durumda olan miklep metal kompleks anilin deri boyası ile renklendirilmiş olan keçi derisi kullanılarak birleştirilmiş ve derideki eksik kısımlar tamamlanmıştır. Sertap üzerindeki böcek delikleri Japon kâğıdı lifleri ile doldurulmuş ve akrilik boya ile deri rengine uygun tonda rötuş yapılmıştır.

KONSERVASYON - CİLT



Ön kapak içindeki kâğıt ile metnin arasına Japon kâğıdı yapıştırılarak kapak ile metin birleşimi sağlanmıştır.

ÖNCESİ & SONRASI



Ön kapak

ÖNCESİ & SONRASI

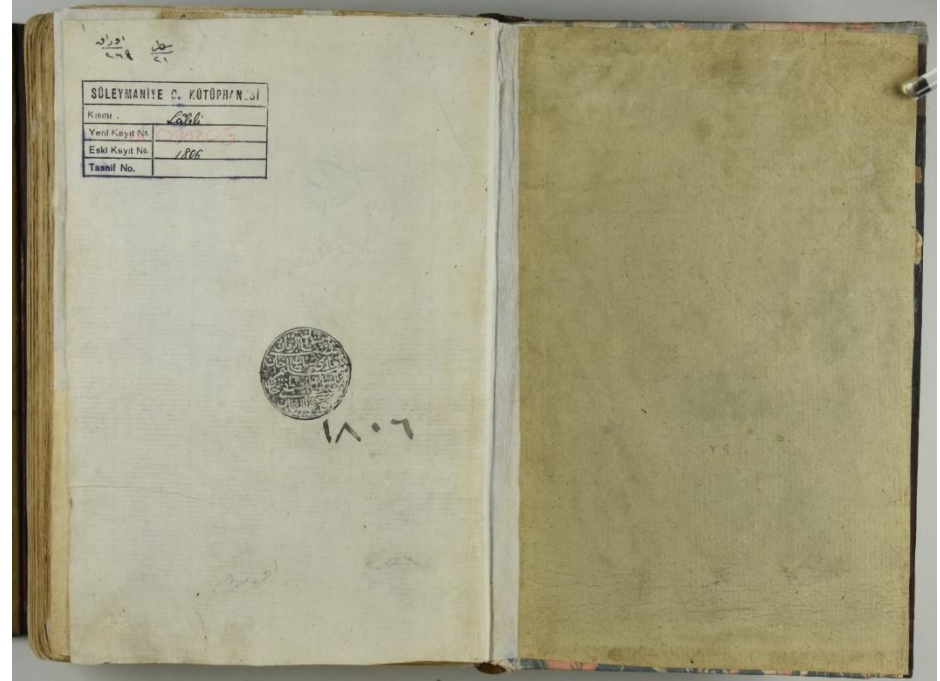
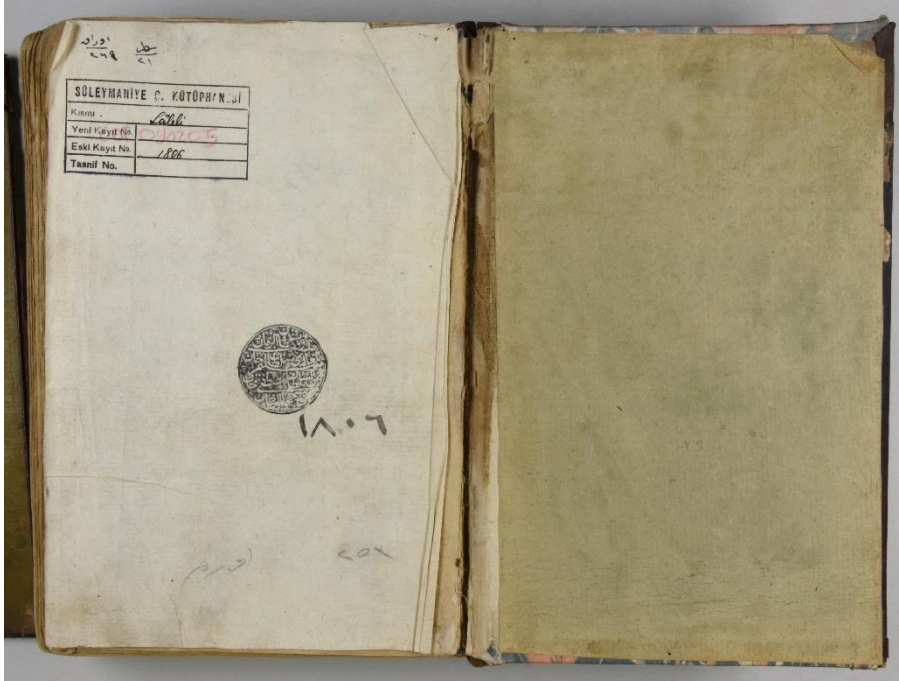


Arka kapak

ÖNCESİ & SONRASI



ÖNCESİ & SONRASI



Ön kapak içi

ÖNCESİ & SONRASI

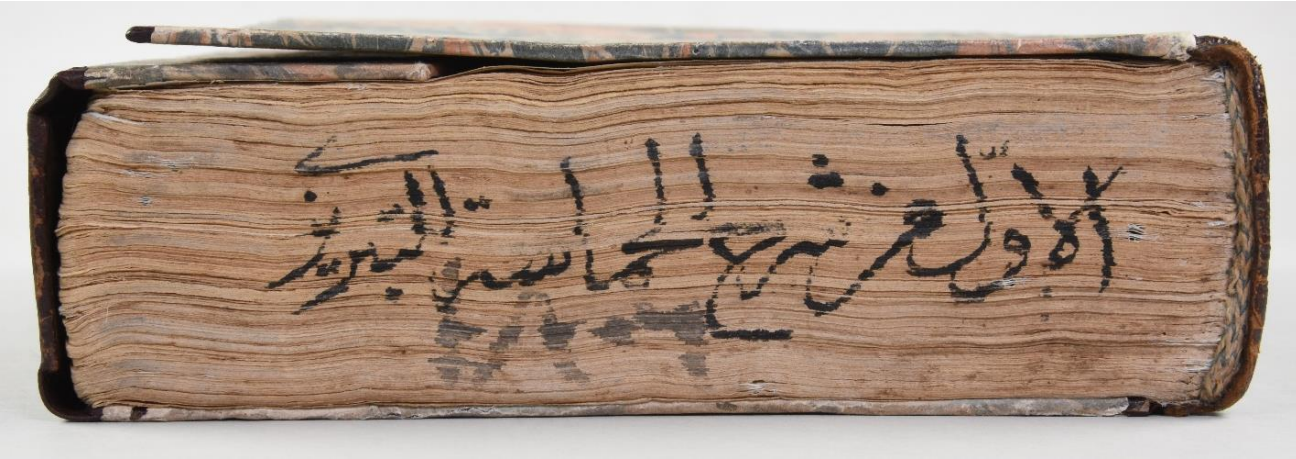


Arka kapak içi

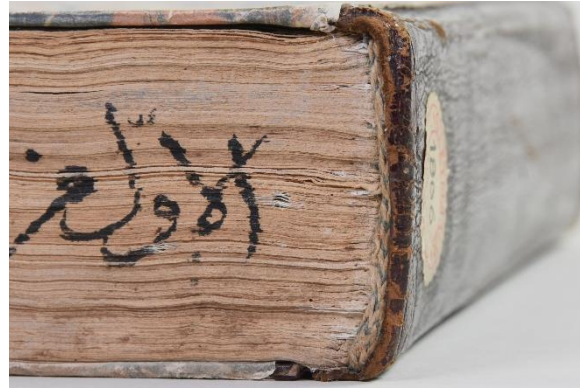
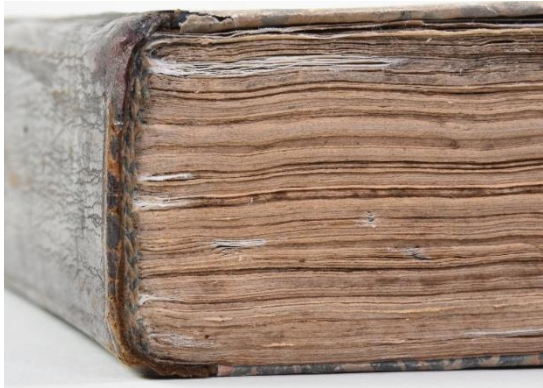
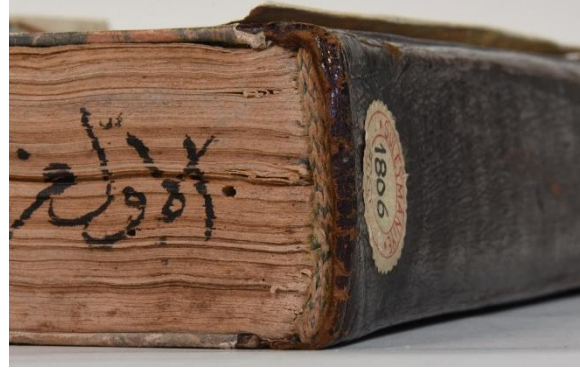
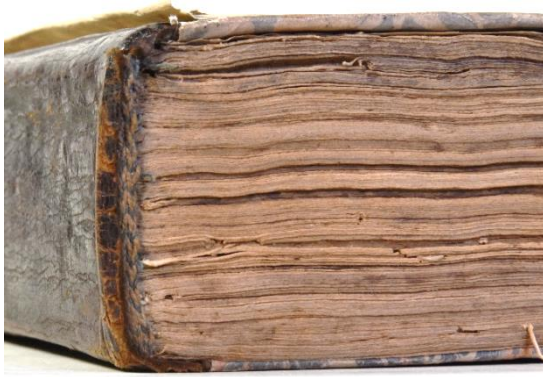
ÖNCESİ & SONRASI



ÖNCESİ & SONRASI



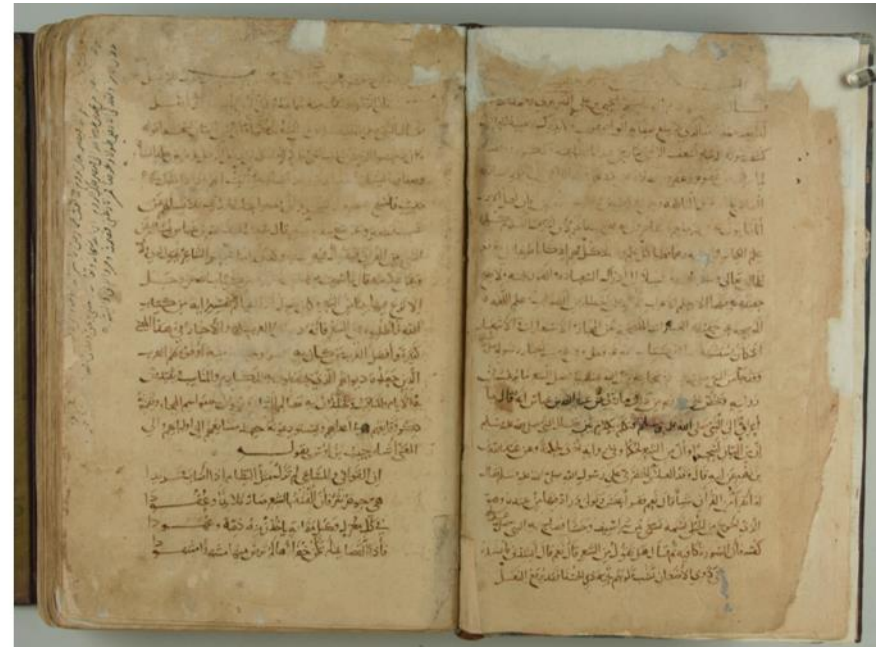
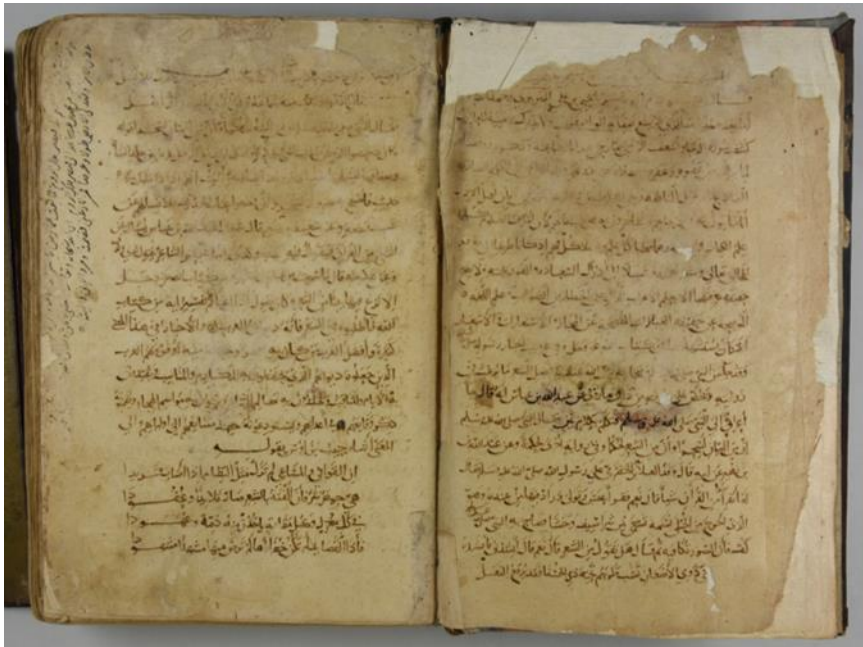
ÖNCESİ & SONRASI



Baş şiraze

Etek şiraze

ÖNCESİ & SONRASI



1b - 2a

