



TÜRKİYE  
YAZMA  
ESERLER  
KURUMU  
BAŞKANLIĞI

# KONSERVASYON UYGULAMALARI

## Kitap Şifhanesi ve Arşiv Dairesi Başkanlığı

İstanbul Arkeoloji Müzeleri Müdürlüğü - 1273

*el-Ed'ıye el-Me'sûra 'anı'l-Eimme*

Tuğba Danışmaz  
2019

## ESER HAKKINDA



Nüsha muhtelif duaların ve ayetlerin derlemesidir. Eserin adı nüshadaki tetimmede -ve eserin Kaçar Hanedanı'ndan Feth Ali Şah'ın oğlu şehzade Mahmud Mirza-yı Kacar'a (M. 1799-1835) ithaf olunup şehzadenin vakfı olduğunu vakfiye şartları ile belirten yazıda- "el-Ed'iyeye el-Me'sura 'ani'l-Eimme aleyhimu's-selam" olarak verilmiştir. 24a sayfasındaki tetimmede nüshanın/eserin Abdullah el-Yezdî tarafından yazıldığı belirtilmiştir. Abdullah el-Yezdî eseri derleyen şahıs mıdır yoksa sadece istinsah mı etmiştir bilinmemektedir. Öte yandan şehzade Mahmud Mirza Kaçar'ın kendi telifi olan "Gülşen-i Mahmud", "Beyanü'l Mahmud", ve "Nukli Meclis" gibi eserlerin varlığı<sup>1</sup> bu dua mecmuasının da bizzat kendi tarafından yahut kendi emri üzerine derlendiğini düşündürebilir. Nüsha nesih hat ile Arapça ve Farsça yazılmıştır.

<sup>1</sup>Musalı V., "Türk Edebiyatının Kaynaklarından Azerbaycan ve Osmanlı Tezkirelerinin Karşılaştırılması", I. ULUSLARARASI TÜRK KÜLTÜRÜ ARAŞTIRMALARI SEMPOZYUMU - TÜKAS 2014 Bildirileri, Erişim: 21.05.2020, [http://repository.bilkent.edu.tr/bitstream/handle/11693/18823/tukas\\_2014\\_bildiri\\_kitabi.pdf?sequence=1&isAllowed=y](http://repository.bilkent.edu.tr/bitstream/handle/11693/18823/tukas_2014_bildiri_kitabi.pdf?sequence=1&isAllowed=y)

# MÜHÜR ve DİĞER KAYITLAR



1a



1a ve 24b

Eserin 1a sayfasına basılmış olan iki ayrı mühür mevcuttur. Siyah mürekkep ve dikdörtgen formda olan mühre 24b sayfasında da rastlanmaktadır. 1a sayfasındaki mavi renk ve yuvarlak olan mührün iç yazıları silinmiş olup sadece alt tarafında 'kütüphanesi' ibaresi kısmen okunabildiğinden kütüphane mühürlerinden olduğu tahmin edilmektedir. 24b sayfasındaki mührün yazısında ise "Fethali Nasır, Mahmud" kelimeleri seçilmekle beraber mühürdeki diğer yazılar okunamamaktadır. Mührün eserin ithaf edildiği Feth Ali Şah'ın oğlu şehzade Mahmud Mirza-yı Kacar'a ait olduğu düşünülmektedir.

# CİLT



Kapakların iç ve dış yüzeyi lake olan cildin ölçüleri 14,4 x 23,1 x 0,3 cm'dir. Sırt derisi bordo renginde keçi derisinden yapılmıştır. Eserde şiraze bulunmamaktadır. Yan kâğıt olarak filigranlı Avrupa kâğıdı kullanılmıştır. Cilt ile metin kısmını birbirine bağlayan ön ve arka kapak içinde yeşil renkte kâğıt köstek mevcuttur.



## CİLT - SÜSLEME



Ön kapak dışı

Ön kapak içi

Lake cildin kapaklarının dışında yer alan zerefşanlı zemin üzerine yapılmış şemse formu içindeki çiçek buketi, köşebent, bordür ve kartuş paftalar bitkisel motiflerle süslenmiştir. Kapak içlerinde ise şemse formu siyah zemin olarak bırakılmıştır. Şemsenin dışında kalan alan bordo, köşebentler ise siyah zemin üzerine bitkisel motifler ile süslenmiştir.

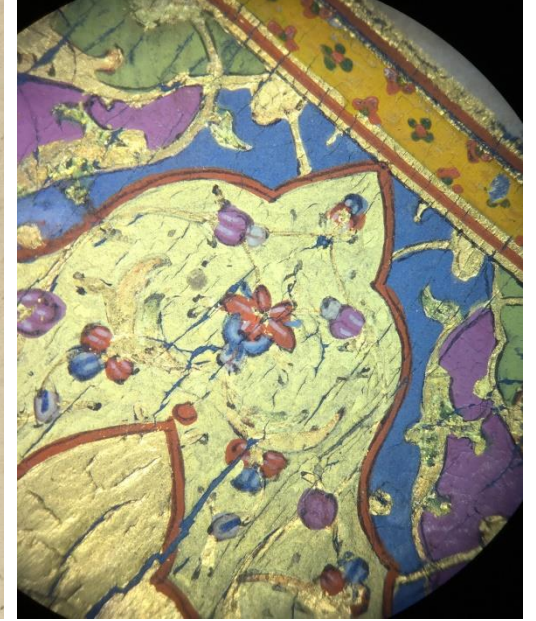
# METİN



14,3 x 23 cm ölçülerindeki metin kısmı vassâle tekniğinde yapılmıştır. Eser üç adet düzensiz forma ve 24 varaktan oluşmaktadır. Eserin metin kısmı 12 adet satır düzenindedir. Kâğıdın vassâle olan kısımları 0,21 mm, vassâleyi çevreleyen kısımları ise 0,11-0,13 mm kalınlığındadır. Eserin sayfalarında Doğu ve Batı kâğıdı kullanılmıştır. Metin, lacivert zeminli kâğıt üzerine kırmızı ve sarı renkte altın kullanılarak, ilk ve son sayfada ise kırmızı mürekkep kullanılarak yazılmıştır.



## METİN - SÜSLEME



Metin kısmı içerisinde yer alan 1b unvan sayfası üzerinde dikdörtgen alan paftalara ayrılmış ve zeminde altın, siyah, pembe ve mavi renkler kullanılmıştır. Tezhip içleri rûmî ve hatâyî motifleri ile süslenmiştir. Bu kısmın ortasında altınlı alan bulunmakta olup, tezhipli alanın etrafını çevreleyen altın cetveller ve turuncu ipliklerle çevrilmiş sarı zeminli ara suyu bezemesinde ise turuncu ve yeşil çiçekler kullanılmıştır.

# KÂĞIT ÖZELLİKLERİ - FİLİGRAN/SÜZGEÇ/MİSTAR



Yan kâğıt I ve II (Avrupa kâğıdı)



Sayfa 3 (Avrupa kâğıdı)



Sayfa 5 (Doğu kâğıdı)



Yan kâğıt III (Avrupa kâğıdı)

Metinde kullanılan kâğıtlar ışık altında incelendiğinde dört farklı süzgeç izine sahip kâğıt türü tespit edilmiştir. Bu kâğıtlardan üç tanesi filigranlı Avrupa kâğıdı, bir tanesi ise Doğu kâğıdıdır. Tespit edilen kâğıtların lif yönleri, III. yan kâğıt dışında sırta dikey olarak kullanılmıştır.

I ve II. yan kâğıdın geniş süzgeç aralığı 8 adet olup, sık süzgeç izi 1 cm'de 10 adettir.

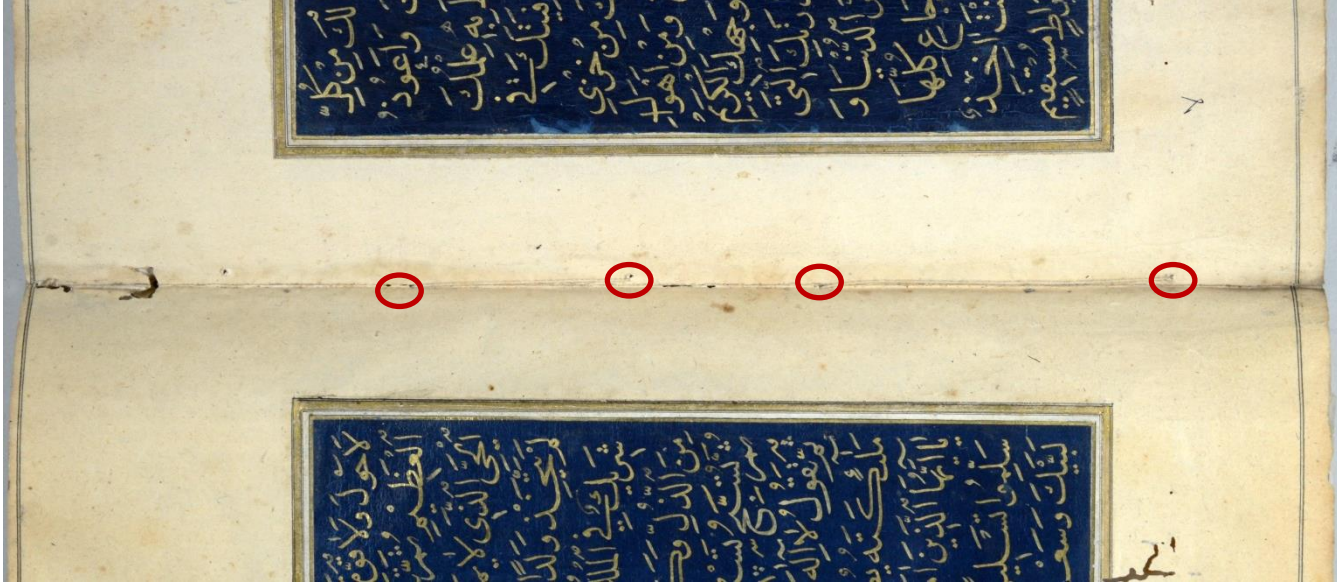
Sayfa 3'te geniş süzgeç aralığı 7 adet olup, sık süzgeç izi 1 cm'de 8 adettir.

Sayfa 5'te geniş süzgeç aralığı 4 adet olup, sık süzgeç izi 1 cm'de 9 adettir.

III. Yan kâğıdın geniş süzgeç aralığı 4 adet olup, sık süzgeç izi 1 cm'de 9 adettir.



## DİKİŞ ve ŞİRAZE



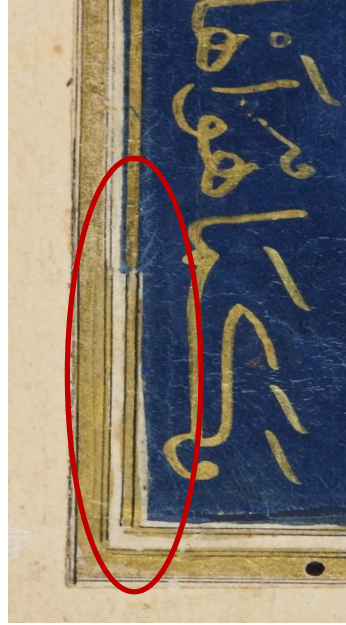
Eser üç adet düzensiz formadan oluşup, sırt dikişi dört duraklı zincir dikiş tekniği ile dikilmiştir. Mevcut dikişin yanı sıra farklı noktalarda dikiş delikleri tespit edilmiştir.

## ESKİ ONARIMLAR - CİLT



Eserin sırt derisi ve kapak içlerinde bulunan kâğıt köstek, onarımdır.

## ESKİ ONARIMLAR - METİN

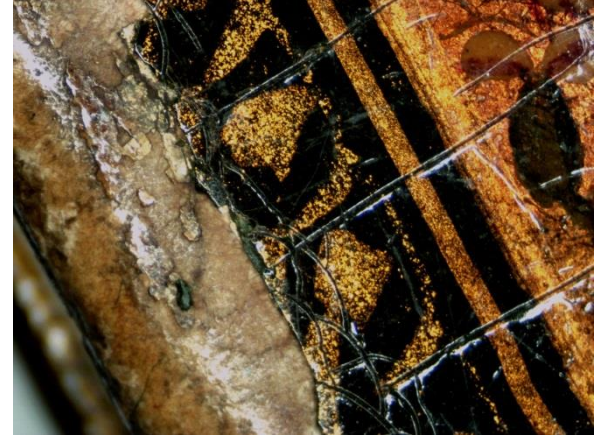


UV ışık altında çekilmiş fotoğraf

Eserin metin kısmındaki onarımlar cetvel, sayfa kenarları ve sırt kısmında görülmektedir. Kâğıt ile yapılan eski onarımların dışında yazılı alana UV ışık kaynağı ile bakıldığında metnin zemin renginde ve altın yazılı alanlarda renklendirilerek tamamlama yapılmış olduğu tespit edilmiştir.

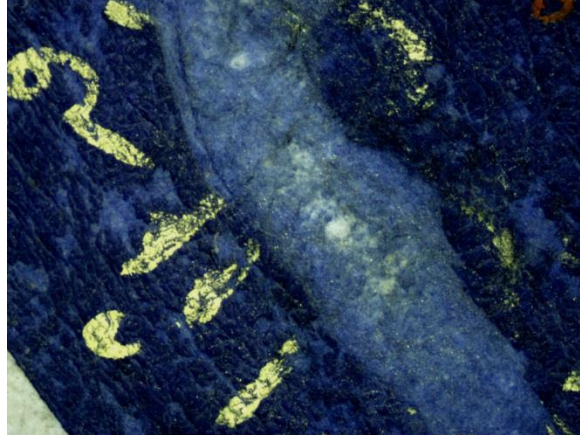


## BOZULMALAR – CİLT



Eserin kapaklarında, vernik tabakasının zeminde kullanılan malzeme ile uyum sağlamaması zamanla yüzeyde çatlamalara sebep olmuştur. Kapakların dış yüzeyine bulunan vernik tabakasının incelmesi ve yok olduğu yerlerde renklerin solması, dökülme ve parça kayıpları görülmektedir. Her iki kapağın baş-etek-ön kenar kısımlarında bulunan yüzey kayıplarından dolayı murakka katmanı görünür hale gelmiştir. Onarım olan sırt derisi kapakların üzerine gereğinden fazla yapıştırıldığı için süslemenin kapanmasına ve bu alanlarda hasara sebep olmuştur. Esnekliğini kaybetmiş olan sırt derisinde su lekeleri de mevcuttur.

## BOZULMALAR - METİN



Metnin pervaz kısmında kullanılan kâğıtların kalınlıklarının vassâleli alandan daha ince olması ve kâğıtların lif yönleri sırta dik olacak şekilde kullanılması metnin dip kısımlarında dalgalanmalara sebep olmuştur. Vassâle olan kısımların kenarlarında yapıştırıcı etkisini kaybettiği için açılmalar olmuştur. Yazı alanının zemininde kullanılmış olan boya tabakasında dökülmeler görülmektedir. Sayfaların köşelerinde yoğun böcek delikleri ve parça kayıpları mevcuttur.

# ANALİZ TABLOSU

Analizler	Biyoloji	pH	XRF	Raman	Spot Test
Yapıldı	✓	✓	✓	✓	
Yapılmadı					—



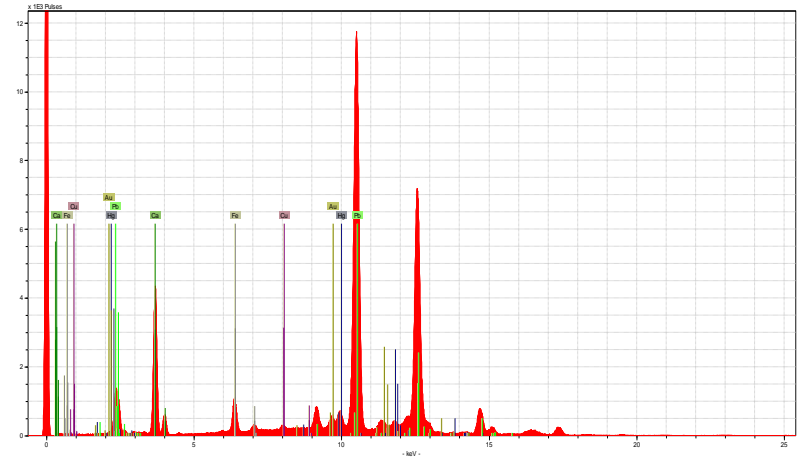
## ANALİZLER - BİYOLOJİ



Mikroorganizma varlığının tespiti için 8a sayfasının köşesinden steril swabla alınan örnek, steril şartlarda petri 27°C'de 14 gün inkübasyona bırakılmıştır. İnkübasyon süresi sonrasında gelişme görülmemiştir.

# ANALİZLER - XRF

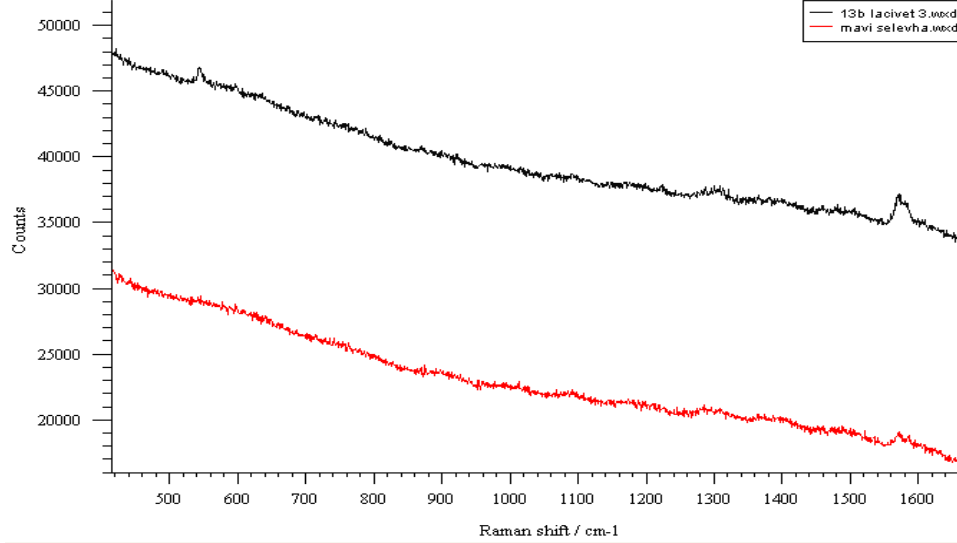
Sayfa No	İncelenen kısım	Tespit edilen elementler (Yarı kantitatif)		
		Majör elementler	Minör elementler	Düşük sinyalde
1b	Yeşil süsleme	Pb, Cu	Ca	Fe, Au
1b	Mor süsleme	Pb		Ca, Fe
1b	Kırmızı süsleme	Pb	Ca	Fe, Hg, Au, Cu
1b	Sarı süsleme	Pb		Ca, Fe
1b	Mavi süsleme	Pb		K, Ca, Fe
4a	Kâğıt	Cl		K, Ca, Fe
4a	Kahverengi leke	Cl		K, Ca, Fe
4a	Foxing	Cl		K, Ca, Fe
17a	Kâğıt	Cl		K, Ca, Fe
17a	Lacivert süsleme	Fe	K, Ca	Si, Cl, Ti, Mn
17a	Altın rengi cetvel	Au		Ca, Fe, Cu, Cl
17a	Altın rengi mürekkep	Au	Fe	K, Ca, Cu
17a	Gümüş rengi mürekkep	Au	Fe	Ag, Cu
Cilt	Sarı	Pb		K, Ca, Fe
Cilt	Koyu yeşil	Fe	As	K, Ca, Pb
Cilt	Açık yeşil	Fe	As	Ca, K, Pb
Cilt	Parlak turuncu	Cu	Zn, Ca	K, Pb, Fe
Cilt	Mat turuncu	Cu	Ca, Zn, Fe	Pb, K
Cilt	Koyu kahverengi	Fe		Ca
Cilt	Siyah	Fe	Pb	K, Ca
Cilt	Altın renkli alan	Fe	Au, Pb	K, Ca, Cu



1b sayfası kırmızı süsleme XRF spektrumu

Eserin 1b, 4a , 17a ve 24a sayfalarında yapılan XRF analiz sonuçlarına göre yeşil süslemenin, bakır bazlı bir pigment ile renklendirildiği düşünülmüştür. Mor, kırmızı, sarı ve mavi süslemelerde majör element olarak kurşun çıkmıştır. Lacivert süslemede majör element olarak demir olmasından dolayı prusya mavisi kullanılmış olabileceği düşünülmüş; ancak düşük sinyalde silisyum çıkması ise lapis lazuli olabileceğini de düşündürmüştür. Süslemelerde ve yazılarda kullanılan altın rengin ise altın kullanılarak elde edildiği tespit edilmiştir. Cilt kısmında yapılan analizlerde majör element olarak kurşun, demir ve bakır çıkmıştır.

# ANALİZLER - RAMAN



Serlevha ve 13b sayfaları lacivert ve mavi renklere ait Raman spektrumları

Eserde, pigment ve mürekkep tanımlaması yapmak için unvan ve 13b sayfaları ile dış ve iç kapaklar üzerinde Raman analizleri gerçekleştirilmiştir. Cilt kapağı süslemelerinde kullanılan yeşil rengin, orpiment pigmenti ile renklendirildiği tespit edilmiştir. Kırmızı mürekkep ve kapak içlerinde kullanılan kırmızı pigment ve/veya boyar madde incelendiğinde sonucun vermilion pigmentine işaret ettiği, unvan süslemelerinde ise kurşun kırmızısı ile vermilion pigmenti karışımının kullanılmış olduğu tespit edilmiştir. 13b'deki lacivert süslemeye ait spektrum indigo boyarmaddesine işaret etmektedir. Unvan tezhibindeki pembe süslemede beyaz ve kırmızı renkli partiküller gözlenmiştir. Kırmızı pigment partikülleri çok küçük olduğundan tanımlama yapılamamıştır. Beyaz renk ise kurşun beyazı pigmenti ile renklendirilmiştir.



# KONSERVASYON KARARLARI

Yazılı ve görsel belgelemesi tamamlanan eserin detaylı olarak durum değerlendirmesi yapılmış, aşağıdaki konservasyon işlemlerine karar verilmiştir.

- Eserin sırt tekstilinin kalın olması ve yapıştırıcının yoğunluğu sebebi ile cildin metinden ayrılması,
- Tamamlamalarda kullanılan yapıştırıcının sayfalar üzerinde gerilmeye sebep olmaması için Klucel-G kullanılarak yeniden nemlendirilebilir Japon kâğıdı (re-moistenable tissue) hazırlanması,
- Sırtta tekstil yerine iki kat Japon kâğıdı kullanılması,
- Sırt derisi esnekliğini yitirdiği ve kapaklar üzerine gereğinden fazla yapıştırılmış olduğu için kullanılmaması, yerine kâğıt kullanılarak yeni sırt yapılması,
- Cildin lake yüzeyinde bulunan kayıp kısımlara estetik tamamlama yapılması

## KONSERVASYON - METİN



Belgelemesi biten eserin konservasyon işlemine öncelikle metin ile cildin birbirinden ayrılması ile başlanmıştır. İlk olarak kapak içlerine yapışık halde bulunan kâğıt köstek ve sırt tekstili su ile nemlendirilerek eserden uzaklaştırılmıştır. Kuru temizlik işlemi sayfa dipleri HEPA filtreli süpürge ile süpürülerek, sayfa kenarları ise sünger silgi kullanılarak yapılmıştır. Eser formlara ayrılarak dijital ortamda forma çizimi yapılmıştır.

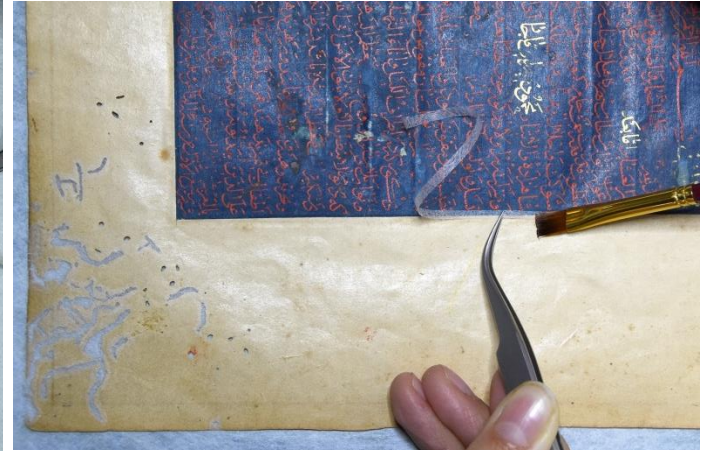
## KONSERVASYON - METİN



Eserin metin kısmındaki onarım yöntemini belirlemek için üç farklı uygulama denenmiştir. Bu yöntemlerin ilki Japon kâğıdının liflendirilerek metil selüloz ile yapıştırılması, ikincisi nişasta - metil selüloz karışımı kullanılarak hazırlanmış yeniden nemlendirilebilir Japon kâğıdı (re-moistenable tissue) uygulanmasıdır. Bu iki yöntem de eserin sayfalarında gerilmeye sebep olmuştur. Bu durum göz önünde bulundurularak daha elastik bir yapıştırıcı olan Klucel-G kullanılmasına karar verilmiştir. Bunun için de 5 g/m<sup>2</sup> Japon kâğıdı %3'lük Klucel-G ile yeniden nemlendirilebilir hale getirilmiştir ve üçüncü yöntem olarak denenmiştir. Uygulama sonrası kâğıtta herhangi bir gerilme gözlenmemiştir ve bu şekilde devam edilmiştir. Yapıştırma işlemleri %70'lik alkol ile yapılmıştır. Hazırlanan yeniden nemlendirilebilir Japon kâğıtları böcek deliklerinin yoğun ve kenarlarda olması durumunda çift yönlü, küçük ve sayfa ortalarında olması durumunda ise tek yönlü olarak kullanılmıştır.

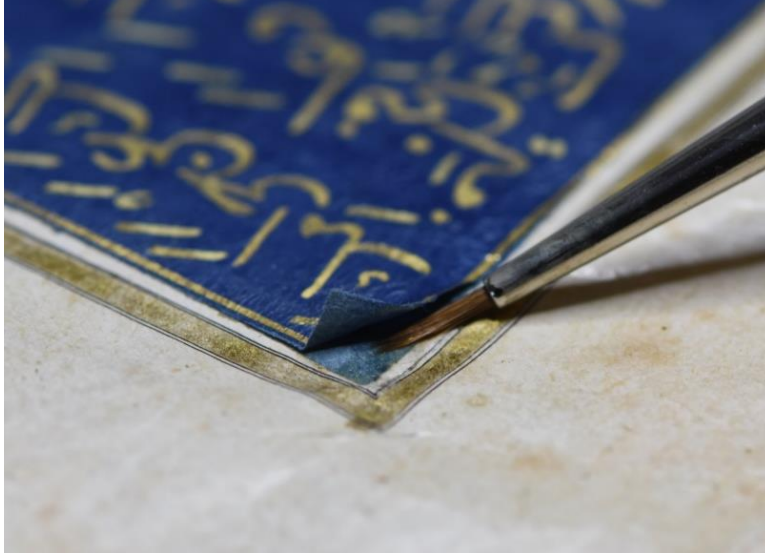


## KONSERVASYON - METİN



Formalara ayrıldığında tek varak halinde olan sayfalar yeni bir forma düzeni oluşturularak eşleştirilmiş ve Japon kâğıdından yeni sırt yapılmıştır. Sırt kısmında bulunan eksik alanlar yine aynı Japon kâğıdı ile tamamlanmıştır. 24b'de cetvel kısmındaki açılmaların sağlamlaştırması yeniden nemlendirilebilir Japon kâğıdının şeritler halinde uygulanmasıyla yapılmıştır.

## KONSERVASYON - METİN



Vassâle olan sayfaların kenar kısımlarında yapıştırıcı etkisini kaybetmiş durumda olduğu için katmanların kenarları birbirinden ayrılmıştır. Bu açık kısımlar ince uçlu fırça ile %4'lük metil selüloz kullanılarak birbirine yapıştırılmıştır.

## KONSERVASYON - CİLT



Eser iki duraklı zincir dikiş ile dikilmiştir. Eser beş formadan oluştuğu ve metnin sırt kısmında var olan onarım tekstil esere fazla yük bindireceği için sırtta tekstil yerine iki kat Japon kâğıdı kullanılmasına karar verilmiştir. Yapıştırılan ilk kâğıt boyut olarak metnin sırt kalınlığında, ikinci kâğıt ise kenarları kapak içlerine yapıştırılmak üzere uzun bırakılarak yapıştırılmıştır. Kolon dikiş sırtta yapıştırılan ilk kâğıt üzerine yapılmıştır ve nötr tonlarda deri yastık seçilmiştir. Dikiş keten ip ile yapılarak kolon iplerinin yastık üzerine gelen kısımları yastıkla aynı renk akrilik boya ile renklendirilmiştir.



## KONSERVASYON - CİLT



Kapaklar ile metnin birleşimini sağlayacak olan ikinci Japon kâğıdının uzun kenarları kapak içine uyum sağlaması için siyah renk akrilik boya ile renklendirilmiştir. Bu kâğıt ilk olarak sırta sonrasında da liflendirilerek kapak içlerine %6'lık nişasta ile yapıştırılmıştır. Sırt için kullanılacak Japon kâğıdı kapakların dış yüzeyinin zemin renginde renklendirilmiştir. Bu kâğıdın yüzeyi estetik bütünlük sağlaması için püskürtme darbeleriyle noktasal olarak turuncu ile renklendirilmiştir. Renklendirme işlemlerinde akrilik boya kullanılmıştır. Kapakların kenar ve köşe tamamlamaları da aynı kâğıt ile yapılmıştır. Kâğıt liflendirildiği için lake alan üzerine sadece lifler temas etmektedir.



# ÖNCESİ & SONRASI



Ön kapak

# ÖNCESİ & SONRASI



Ön kapak içi



# ÖNCESİ & SONRASI



Yan kâğıt - 1a

# ÖNCESİ & SONRASI





# ÖNCESİ & SONRASI



# ÖNCESİ & SONRASI





# ÖNCESİ & SONRASI



Arka kapak içi

# ÖNCESİ & SONRASI



Arka kapak



# ÖNCESİ & SONRASI



Sirt

## ÖNCESİ & SONRASI



Etek kolon