



TÜRKİYE
YAZMA
ESERLER
KURUMU
BAŞKANLIĞI

KONSERVASYON UYGULAMALARI

Kitap Şifhanesi ve Arşiv Dairesi Başkanlığı

Süleymaniye Yazma Eserler Kütüphanesi

Fatih Koleksiyonu - 1152

el- Müsned (Müsnedü'n-Nisâ es-Sahabiyat Kısmı)

Ebû Abdillâh Ahmed b. Muhammed b. Hanbel eş-Şeybânî el-Mervezî

Tertîbu Esmâi's-Sahâbeti'llezine Ehrece Hadîsehum Ahmed bin Hanbel

Ebû'l-Kâsım Alî b. el-Hasen b. Hibetillâh b. Abdillâh b. Hüseyin ed-Dımaşkî eş-Şâfiî

Elif ÖZYALÇIN
2018

ESER VE MÜELLİFİ HAKKINDA



Nüsha iki kısımdan oluşmaktadır. İlk kısımda Hanbelî mezhebi imamı, muhaddis ve fakih Ahmed b. Hanbel'in¹ (ö. 241/855) 200-228 (815-843) yılları arasında 700.000 hadis arasından seçerek meydana getirdiği, 904 kadar sahâbînin rivayetlerini içeren Müsned türü hadis kitaplarının en geniş örneği olarak kabul edilen eseri el-Müsned'in² "Müsnedü'n-Nisâ es-Sahabiyat" kısmıdır. İkinci kısımda ise Hadis hâfızı olan ve Târîhu medîneti Dımaşk adlı eseriyle tanınan tarihçi Ebü'l-Kâsım İbn Asâkir'in³ (ö. 571/1176) , el-Müsned'de rivayetleri bulunan sahâbîleri alfabetik olarak sıraladığı ve rivayetlerin el-Müsned içerisinde yer aldığı bölümleri sunduğu Tertîbü esmâ'i'ş-şahâbe ellezîne aḥreçe ḥadîşehüm Ahmed b. Ḥanbel fi'l-Müsned eseri yer almaktadır.

¹Kandemir, M.Y., "Ahmed b. Hanbel", DİA II, İstanbul, 1989, s. 75-80

²Kandemir, M.Y., "el-Müsned", DİA XXXII, İstanbul, 2006, s. 104-105

³Küçükbaşcı, M.S., Tomar, C. "İBN ASÂKİR, Ebü'l-Kâsım", DİA XIX, İstanbul, 1999, s.321-324

MÜHÜR VE DİĞER KAYITLAR



a



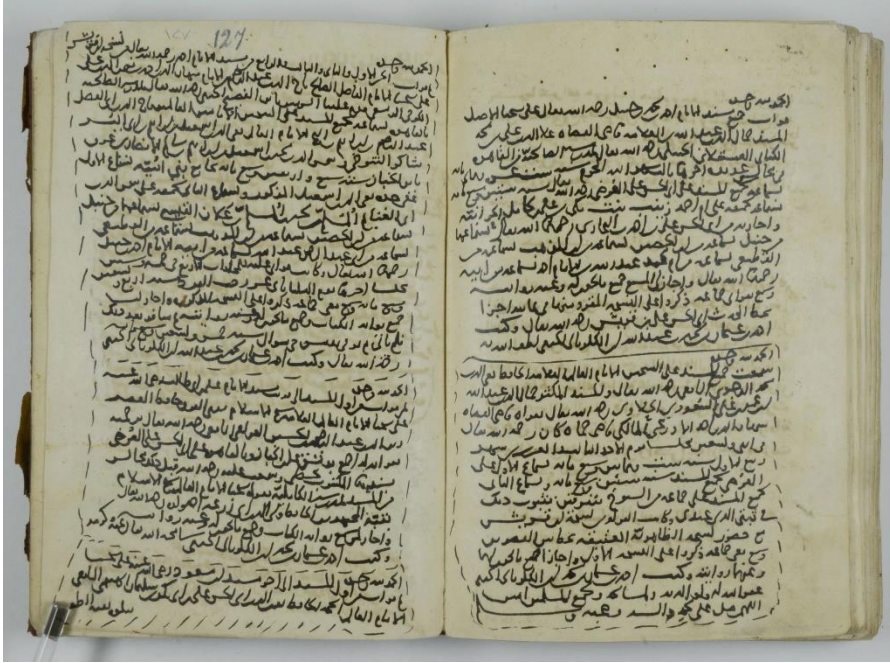
b

Nüshanın 1a sayfasında I. Mahmud'a ait vakıf mührü (a) ile eserin I. Mahmud tarafından vakfedildiğini kaydeden Evkâf-ı Haremeyn müfettişi Derviş Mustafa'nın mührü (b) mevcuttur; aynı sayfada ayrıca 708 senesine ait temellük kaydı ve altında yarı silinmiş halde bir semâ kaydı bulunmaktadır. 129a sayfasındaki müellifin yeğenine ait 621 senesi tarihli icazet ve semâ kaydında müstensih'in ismi 154a sayfasındaki tetimmede de yine tarih ve müstensih zikredilmiştir. Bu kayda göre müstensih Ebu Amr bin Muhammed bin Galib ve nüshanın istinsah tarihi H. 621'dir.

CİLT

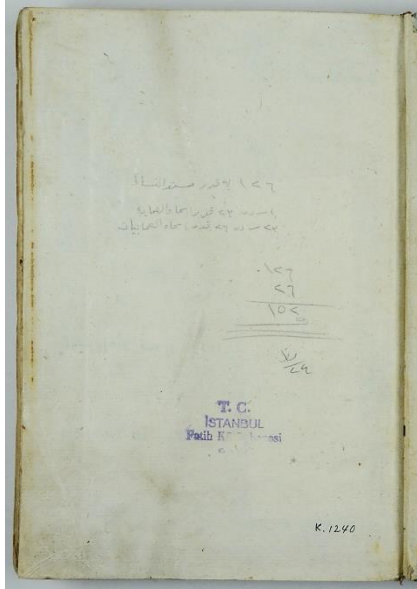


Kapak ölçüleri 17x25,1cm olan eser, ebru ciltlidir. Eserin sırt ve sertap kısmında açık kahve rengi deri, kapak içlerinde ise krem renk kâğıt kullanılmıştır.

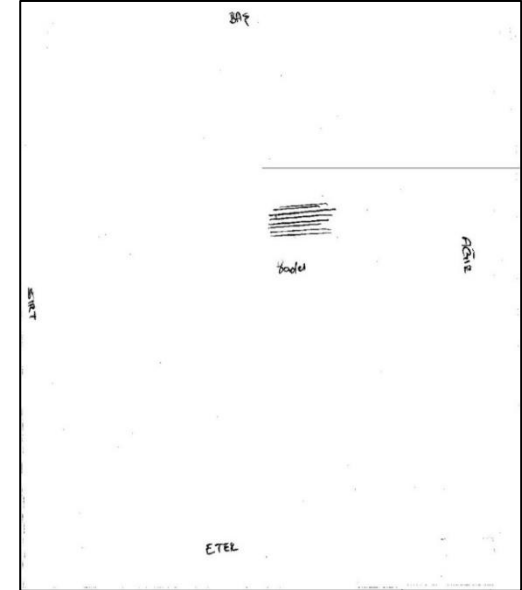
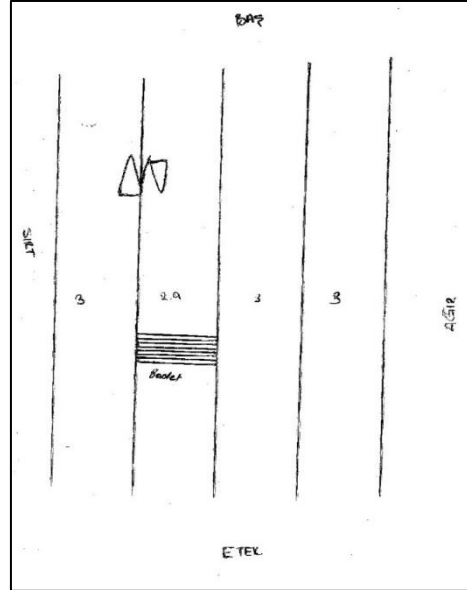


Metin ölçüleri 25,2 x 17,2 cm olan eser 14 varakta, 154 varaktan oluşmaktadır. Her bir varakta ise 13 satır yer almaktadır. Yazıda iki farklı siyah mürekkep kullanılmıştır. Eserin dili Arapça'dır ve nesih hattı ile yazılmıştır. Eserin yalnızca başında bir adet yan kâğıt yer almaktadır. Eser açık kahverengi ip ile iki duraklı zincir dikiş tekniğinde dikilmiştir.

KÂĞIT ÖZELLİKLERİ



a



b

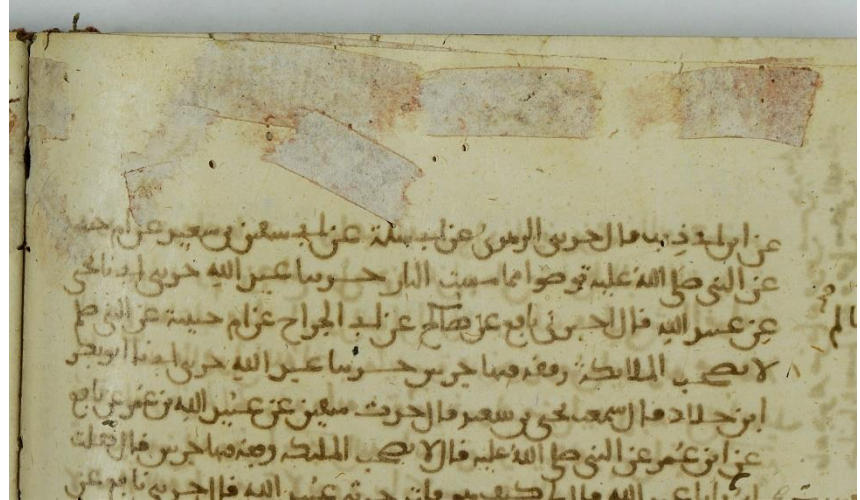
Yan kâğıt el yapımı filigranlı Avrupa kâğıdı olup lif yönü sırta paraleldir . Heterojen hamur yapısındadır (a). Metin kısmında kullanılan kâğıtlar ise el yapımı Doğu kâğıdıdır. Aharlı olup; lif yönleri sırta diktir. Hamuru heterojen yapısındadır. Kâğıt kalınlığı 0,14-0,18 mm aralığındadır (b).

ESKİ ONARIMLAR - CİLT



Kapalarda sadece sertabin iç kısmında eski onarım derileri bulunmaktadır ve sırt derisinin önceden geçirmiş olduğu onarım sırasında yenilendiği düşünülmektedir.

ESKİ ONARIMLAR - METİN



Metinde yazı üstünde ve sayfaların baş ile dip kısımlarında eski onarım kâğıtları bulunmaktadır.

BOZULMALAR - CİLT



Eserin mıklebi ile sertabı birleşik olup arka kapaktan ayrı durumdadır (a). Kapaklarda bulunan ebrulu kâğıtlarda aşınma, soyulma, eksik kısımlar ve yırtılmalar görülmektedir (c). Sırt derisinde böcek tahribatı, yırtılma, aşınma, renk değişimi ve soyulmalar mevcuttur (b). Eserin baş ve etek şirazeleri dağılmış durumdadır (d).

BOZULMALAR - METİN



Metnin sırt kısımlarında, baş, etek ve yazılı alanlarda böcek tahribatı bulunmaktadır (b). Bazı sayfalarda ise mürekkep korozyonu görülmektedir (a). Sırt dikişinde kopmalar olsa da metin kısmı bütünlüğünü korumaktadır (c).

KONSERVASYON KARARLARI

Yazılı ve görsel belgelemesi tamamlanan eserin detaylı olarak durum değerlendirmesi yapılmış, aşağıdaki konservasyon işlemlerine karar verilmiştir.

- Eserde var olan hasarlara karşın cilt ve metnin bütünlüğünü koruyor olması sebebi ile in-situ çalışılması,
- Metin kısmında yazı üzerinde bulunan eski onarım kâğıtlarının uzaklaştırılması,
- Metinde bulunan mürekkep korozyonlu alanların ve kırılğan sayfaların çift taraflı olarak yeniden nemlendirilebilir Japon kâğıdı (remoistenable tissue) ile sağlamlaştırılması,
- Sayfa köşelerinde bulunan ayrılmaların %2'lik metil selüloz ile sağlamlaştırılması,
- Dikişi gevşeyen ve metinden kayan formaların kolon dikişi ile sağlamlaştırılması,
- Sırt derisindeki eksik kısımların uygun renkte deri ile tamamlanması,
- Sertap kısmında bulunan eski onarım derilerinin uzaklaştırılması,
- Arka kapaktan ayrı durumda olan sertabın uygun renkte deri ile kapağa birleştirilmesi

KONSERVASYON - METİN



Eserin yumuřak bir fırça ile kuru temizliđi yapıldıktan sonra formların sırt kısmında bulunan yapıřtırıcı kalıntıları ve yazı üzerindeki eski onarım kâğıtları nemlendirilerek metinden uzaklařtırılmıřtır.

KONSERVASYON - METİN



Sayfa köşelerinde ayrılan kâğıtlar %2'lik metil selüloz ile yapıştırılarak sağlamlaştırılmıştır. Formaların sırt kısmında bulunan böcek tahribatları uygun kalınlıkta Japon kâğıdı ile (Japico 632172 0,09mm 13,3g/m² kozo) tamamlanmıştır. Mürekkep korozyonlu sayfalarda kırılarak kopan parçaların yerleri tespit edilerek yerlerine yerleştirilmiş ve yeniden nemlendirilebilir Japon kâğıdı (Klucel G+ %70 alkol) ile sağlamlaştırılmıştır. Korozyon başlangıcının olduğu alanlar tek, yoğun korozyonlu alanlar ise çift taraflı olarak sağlamlaştırılmıştır.

KONSERVASYON - METİN



Metin kısmının onarımı tamamlanan eserin sırt derisi, kolon dikişlerine denk gelen kısma kadar nemlendirilerek açılmıştır. Sırt tekstilinin üzerinde kalan deri parçaları nemlendirilerek temizlenmiştir. Kayıp olan kolon dikişlerini tamamlamadan önce gevşemiş olan kolon dikişleri çekilerek sağlamlaştırılmıştır. Yeni ince tekstil parça halinde kesilerek nişasta tutkalı ile eski kolon dikişlerinin üzerine yapıştırılmıştır. Böylece zayıf olan eski sırt tekstili de desteklenmiştir ve kayıp olan kolonlara yeni kolon dikişi yapılmıştır.

KONSERVASYON - CİLT



Sertabın iç kısmında bulunan eski onarım derileri nemlendirilerek uzaklaştırılmıştır. Kapakların kenarlarında bulunan böcek galerileri metil selüloz + selüloz tozu karışımı ile doldurulmuştur.

KONSERVASYON - CİLT



Eserin sırt derisindeki eksik kısımlar uygun renkte deri ile tamamlanmıştır. Kapaklardan ayrı durumda olan sertap ve mıklep, uygun renkte deri kullanılarak sol kapakla birleştirilmiştir.

ÖNCESİ & SONRASI



Ön kapak

ÖNCESİ & SONRASI



Arka kapak

ÖNCESİ & SONRASI



Sırt



ÖNCESİ & SONRASI



Ön Kenar (Ağız)

ÖNCESİ & SONRASI



Baş



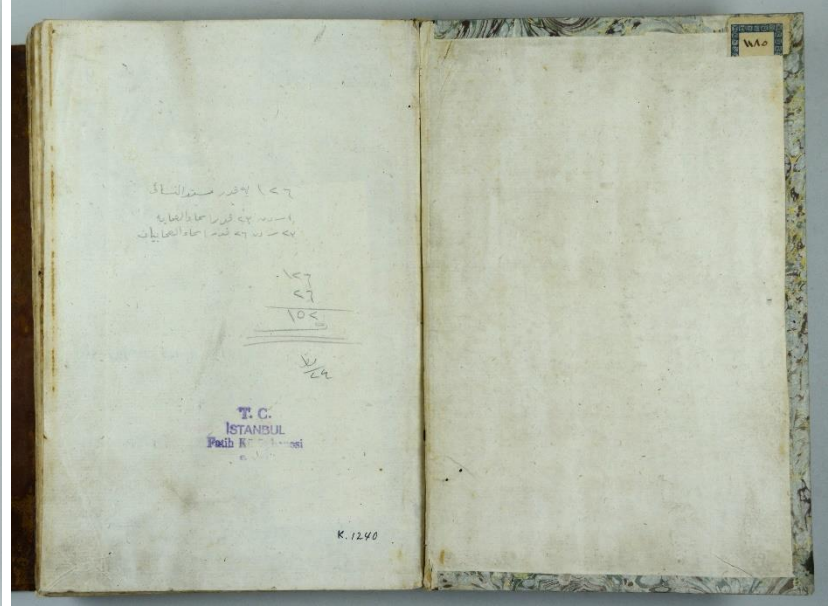
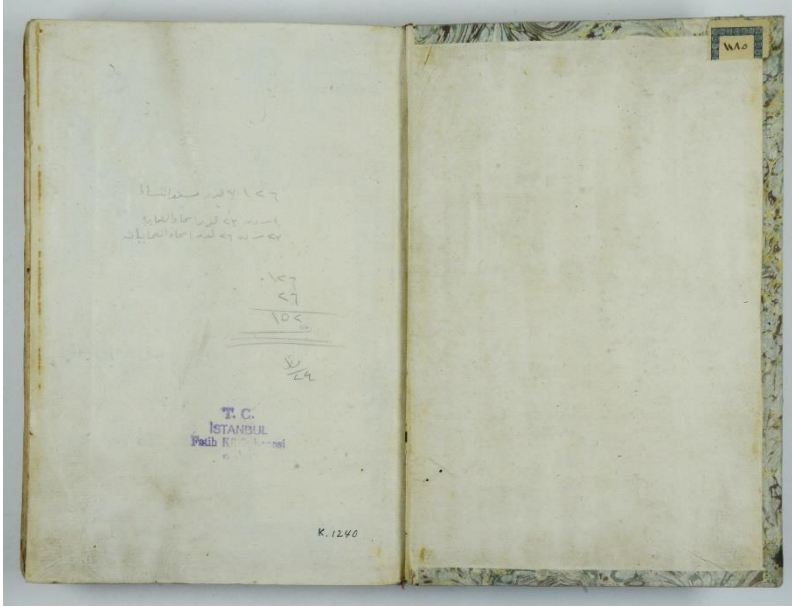
ÖNCESİ & SONRASI



Etek



ÖNCESİ & SONRASI

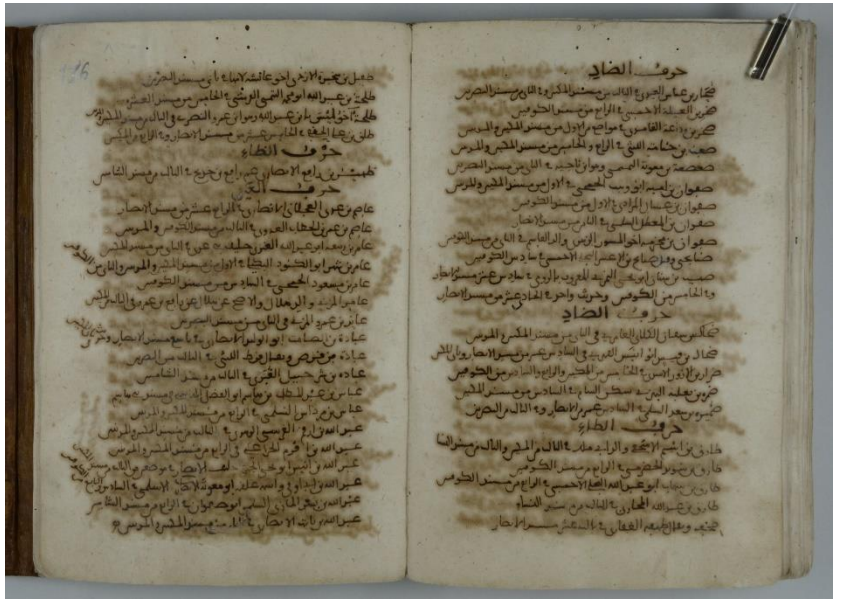
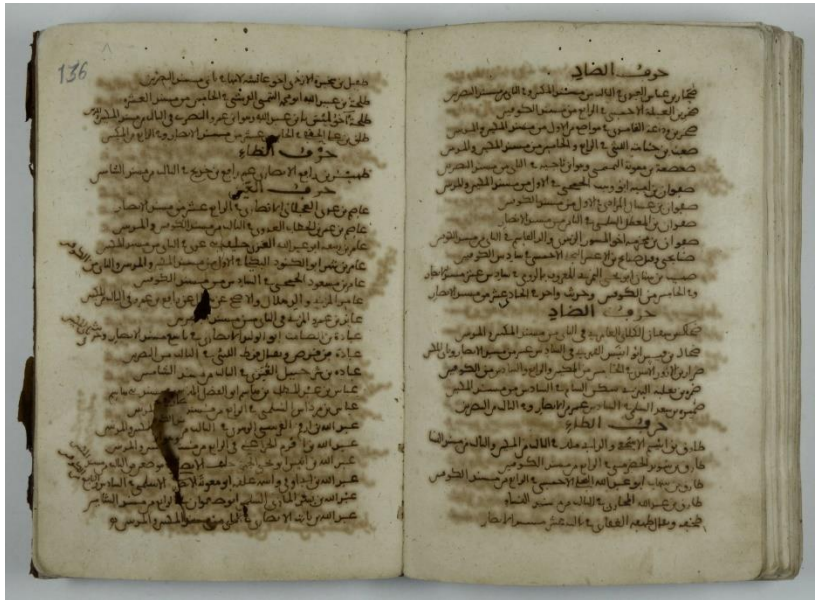


Yan kâğıt ve ön kapak içi

ÖNCESİ & SONRASI

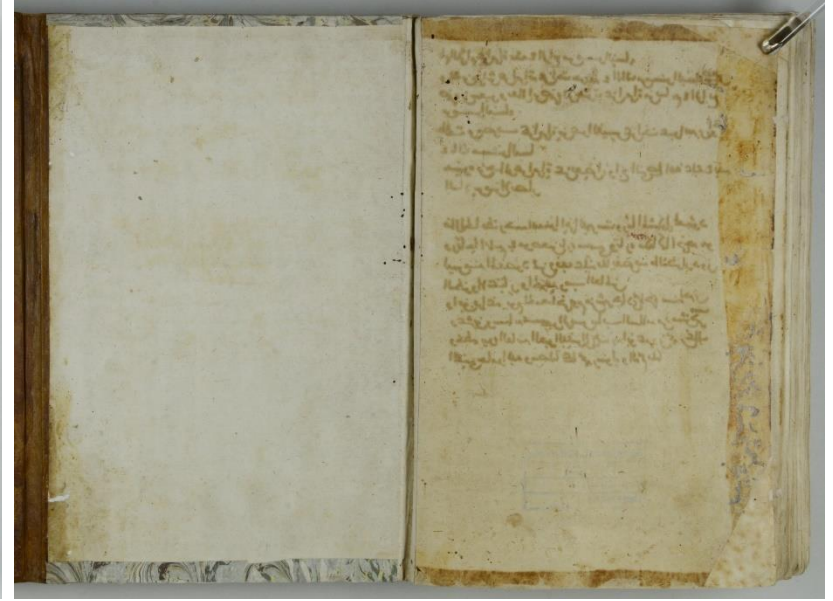
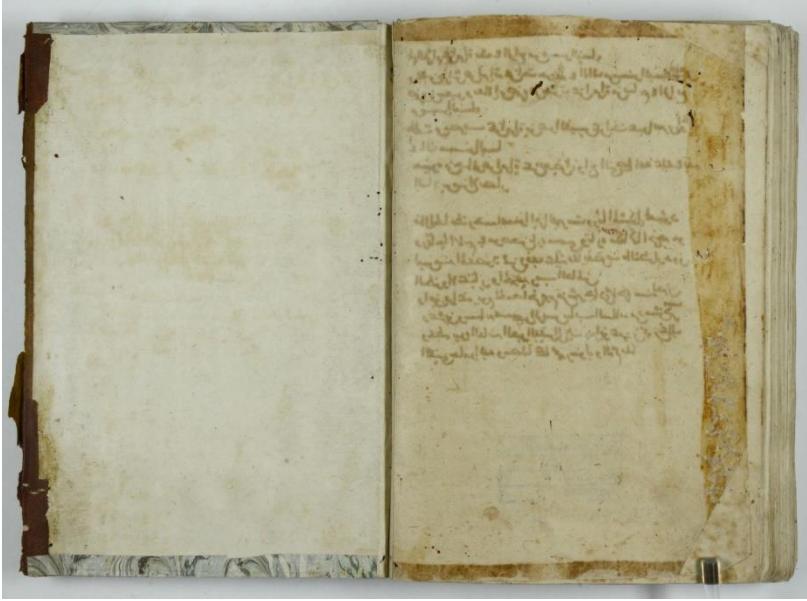


ÖNCESİ & SONRASI



135b - 136a

ÖNCESİ & SONRASI



Arka kapak içi - 154b