



TÜRKİYE  
YAZMA  
ESERLER  
KURUMU  
BAŞKANLIĞI

# KONSERVASYON UYGULAMALARI

## Kitap Şifhanesi ve Arşiv Dairesi Başkanlığı

Süleymaniye Yazma Eser Kütüphanesi

Ayasofya - 3686

*el-Kânûn fi't-Tıbb*

İbn Sînâ

Elif ÖZYALÇIN  
2018

# ESER VE MÜELLİFİ HAKKINDA

Konservasyona alınan eser İslâm tıp tarihinin en büyük eseri olarak kabul edilen İbn Sînâ'nın (ö. 428/1037) el-Kânûn fi't-Tıb adlı eserinin bir nüshasıdır. İbn Sînâ eserinde Helenistik, Bizans ve Süryânî tıp literatürünü derleyip sistemleştirmiş ve bu literatüre kendi gözlemlerini de ilave etmiştir. Beş kitaptan oluşan eserde sırasıyla tıbbın genel ilkeleri, basit ilaçlar, patoloji, belli organlara has olmayan hastalıklar ve ilaç terkipleri ile uygulamaları konuları işlenmiştir. Pek çok yazma nüshası bulunan eserin, kısmî olarak seksenden fazla çevirisi bulunmaktadır<sup>1</sup>. Konservasyona alınan nüsha Muhammed bin Mansûr bin Halîfe bin Minhal tarafından 29 Rebîülâhir 618 (M.1202)'de istinsah edilmiştir.

<sup>1</sup>Kahya, E., "el-KÂNÛN fi't-TIB", DİA XXIX, İstanbul, 2001, s. 331-332



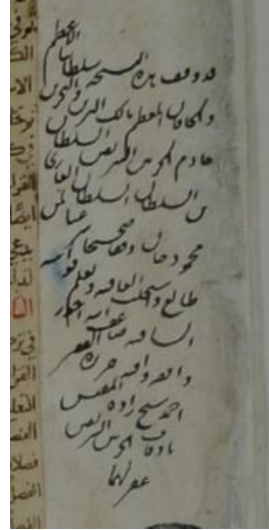
Eserin müellifi Ebû Alî el-Hüseyn b. Abdillâh b. Alî b. Sînâ, İslâm Meşşâî okulunun en büyük sistemci filozofu ve Ortaçağ tıbbının önde gelen temsilcisi olarak kabul edilmektedir. Yaklaşık 370 (980-81) yılında Buhara yakınındaki Efsene köyünde doğmuştur. İslâm dünyasında İbn Sînâ künyesiyle meşhur olmuştur. Babasının vesilesi ile küçük yaştan itibaren ilmî bir atmosfer içerisinde yetişmiş; babasından ve muhtelif hocalardan dersler almıştır. Mantık, felsefe, astronomi alanlarında ileri bir seviyeye ulaştıktan sonra tıba yönelmiştir. Bu arada fıkıh, mantık, matematik, fizik ve metafizik alanlarında da incelemelerde bulunmuştur. Felsefe ve tıp alanında ün kazanmış, erken yaşta saray hekimliği görevinde bulunmuştur. Babasının vefatından sonra çeşitli bölgelere seyahat etmiştir. Bulunduğu bölgelerde idari görevlerde bulunmuş; bir yanda da ilmî faaliyetlerini sürdürmüştür. Hicrî 428 senesinde Hemedan'da vefat etmiştir<sup>2</sup>. İslâm filozofları içerisinde en çok eser vermiş müelliflerden biri olan İbn Sînâ'nın el-Kânûn fi't-Tıb haricinde diğer önemli eserlerinden bazıları *eş-Şifâ*, *el-İşârât ve't-tenbîhât*, *'Uyûnü'l-hikme ve Hay b. Yakzân'dır*<sup>3</sup>.

<sup>2</sup>Alper, Ö., M., "İBN SİNÂ", DİA XX, İstanbul, 1999, s. 319-322; 337-345

# MÜHÜR VE DİĞER KAYITLAR



I.Mahmud Han'ın vakif mührü



Derkenar



Ahmed Şeyhzâde'nin şahıs mührü

Eserin 1b yüzünde bulunan I. Mahmud Han'ın vakif mühründe: “Elhamdu lillah ellezi hedana li-haza ve ma kunna linehtediye lev la en-hedanallah” (Kur’ân 7/43) “vakf-ı Mahmud Han bin Mustafa Şah el-muzaffer daima” yazmaktadır. Derkenarda I. Mahmud döneminde Evkâf-ı Hameyn müfettişi olan Ahmed Şeyhzâde'nin vakif kaydı ve şahıs mührü yer almaktadır. Vakif kaydında: “kad vekafe hazihi en-nüsha sultân el-a’zâm ve el-hâkân el-muazzam es-sultân el-gâzî Mahmûd Hân harrarahû el-fekîr Ahmed Şeyhzâde el-müfettiş bi-evkâf-ı el-hameyn eş-şerîfeyn ” yazılıdır. Mühürde ise: “yâ Rabb ze to tevfiq temennâ koned Ahmed” yazmaktadır.

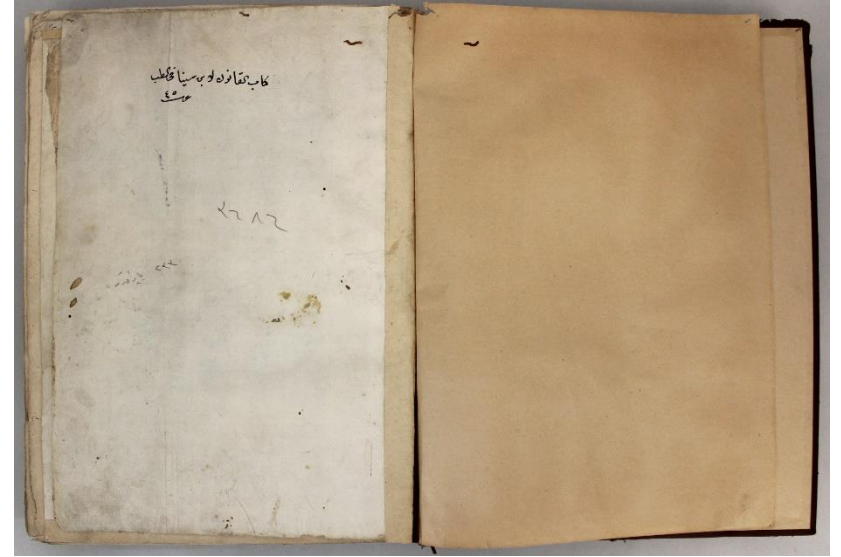
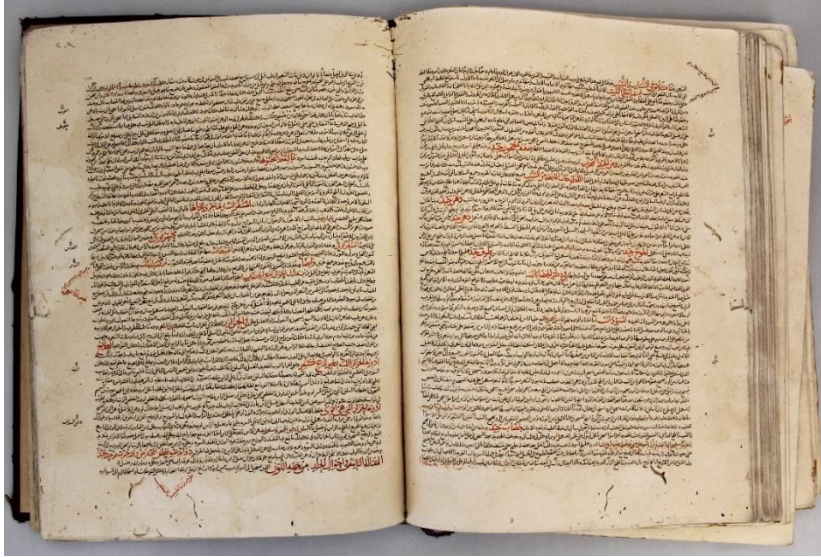
# CİLT



Kapak ölçüleri 33,6x22,5x5,4 cm olan eser, çehargûşe ebru ciltlidir. Kapak kenarları ve sırt derisinde kahverengi deri kullanılmıştır. 1a sayfasında mıklep izi görülse de eserin mıklep ve sertabı kayıptır. Kapak içlerinde kâğıt kullanılmıştır.



# METİN



Metin kısmı 33,5x26 cm ölçülerinde olup 24 forma ve 231 varaktan oluşmaktadır. Her bir varakta 45 satır bulunmaktadır. Varaklar aharlı ve nohûdî renktedir. Yazılı alanda siyah ve kırmızı mürekkep kullanılmıştır. Metnin dili Arapça'dır ve nesih hattı ile yazılmıştır. Eserin başında iki adet yan kâğıt bulunmaktadır. Bu yan kâğıtlardan biri odun hamuru diğeri ise el yapımı Avrupa kâğıdıdır. Eserin sonunda da bir adet odun hamurundan yan kâğıt bulunmaktadır.

# METİN - SÜSLEME



a



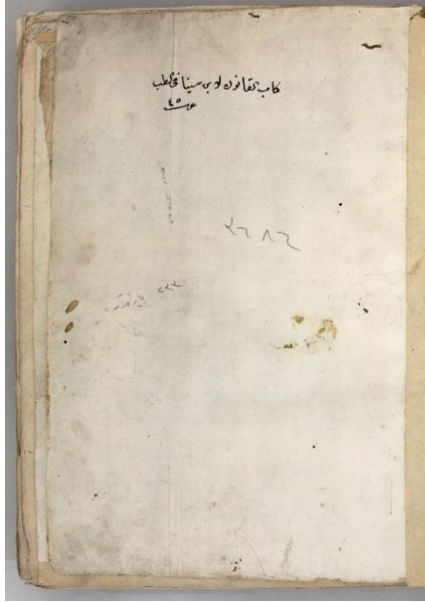
b

تأليف الشيخ الرئيس أبي علي الحسين بن عبد الله بن سينا  
رحمة الله

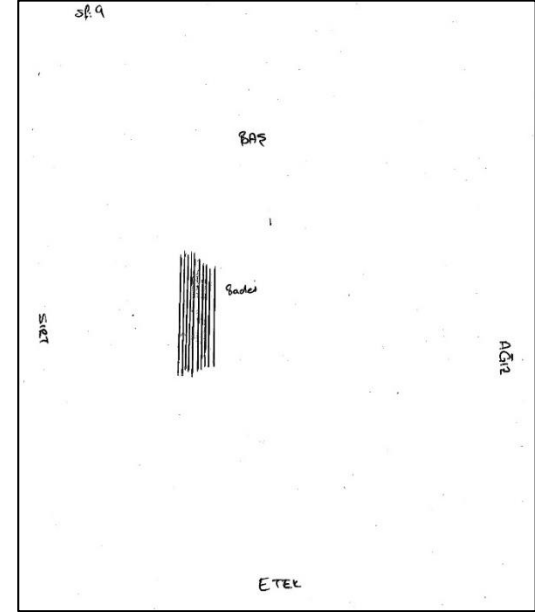
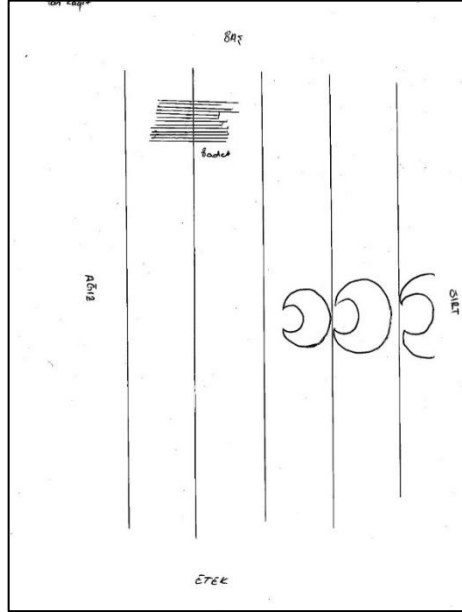
c

Eserin 1a zahriye sayfasında iki ayrı pafta şeklinde geometrik desenler kullanılarak yapılmış süslemeler bulunmaktadır. Süslemelerde siyah renk kontur olarak kullanılmış, süsleme için ise kırmızı, kobalt ve altın kullanılmıştır. Üst paftada kenarlar zencirek, iç kısmı yıldız geçmeler şeklinde olup; kûfî yazı ile “Kitâb el-Kânûn” (a), alt paftada ise müzehheb levhada altın suyuyla “bi-resmi el-hızane eş-şerife el-aliye el-mevleviyye el-mülkiyye es-sultaniyye el-müeyyede el-imariyye (?) ...” yazmaktadır (b). İki levha arasındaki yazıda ise ; “telifu eş-şeyh er-reis Ebi Ali el-Hüseyn bin Abullah bin Sina rahimehullah” yazmaktadır (c).

# KÂĞIT ÖZELLİKLERİ



a



b

El yapımı Avrupa kâğıdı olan yan kâğıtta filigran bulunmaktadır, lif yönü sırta dik ve hamur yapısı heterojendir (a). Metin kısmında kullanılan kâğıt ise el yapımı Doğu kâğıdı olup; lif yönü sırta paraleldir ve hamuru heterojen yapıdadır (b). Kâğıt kalınlığı ise 0,15-0,17 mm aralığındadır.



## DİKİŞ ve ŞİRAZE



Eserin metin kısmı dört duraklı zincir tekniği ile dikilmiştir. Sırt dikişinde yeşil ibrişim kullanılmıştır. Eserin şirazelerinin önceden geçirdiği onarım sırasında yenilediği düşünülmektedir. Şirazesi yeşil-fuşya pamuk ip kullanılarak balık sırtı tekniğinde örülmüştür.

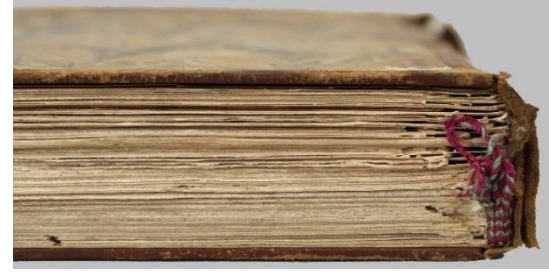


# ESKİ ONARIMLAR - METİN



Metinde sırt dikişlerinin olduğu kısımlar, sayfa kenarları, yazılı alanlar ve süsleme üstünde eski onarım kâğıtları bulunmaktadır.

## BOZULMALAR - CİLT



Kapalarda bulunan ebrulu kâğıt ve deride aşınma, soyulma, eksik kısımlar ve yırtıklar mevcuttur. Sırt derisinde böcek tahribatı, yırtılma, aşınma, çizikler ve soyulmalar görülmektedir. Eserin baş kısmının şirazesini kayıp, etek şirazesini ise dağılmıştır.

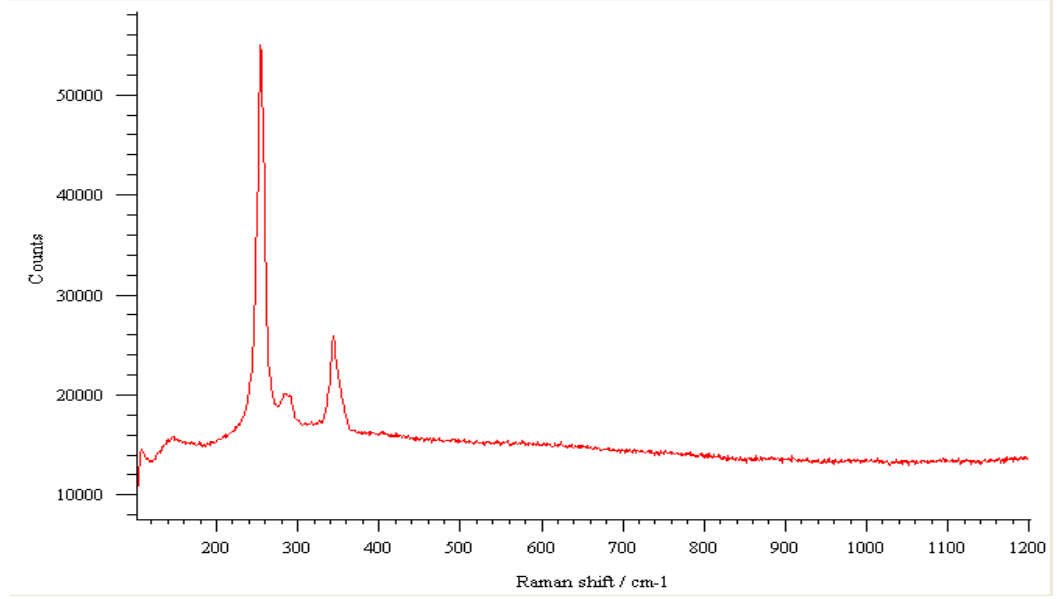
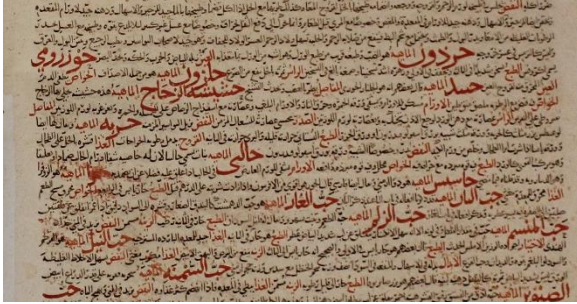
# BOZULMALAR - METİN



Eserin bazı formları sırt dikişindeki kopyalardan dolayı metinden ayrılmış durumdadır. Metnin bazı sayfalarında böcek tahribatı bulunmaktadır; bu kısımlarda mikroorganizma tahribatı ve yüzey kirliliği görülmektedir. Ayrıca metinde eksik kısımlar, su lekeleri, mürekkepte akımlar ve solmalar da mevcuttur.



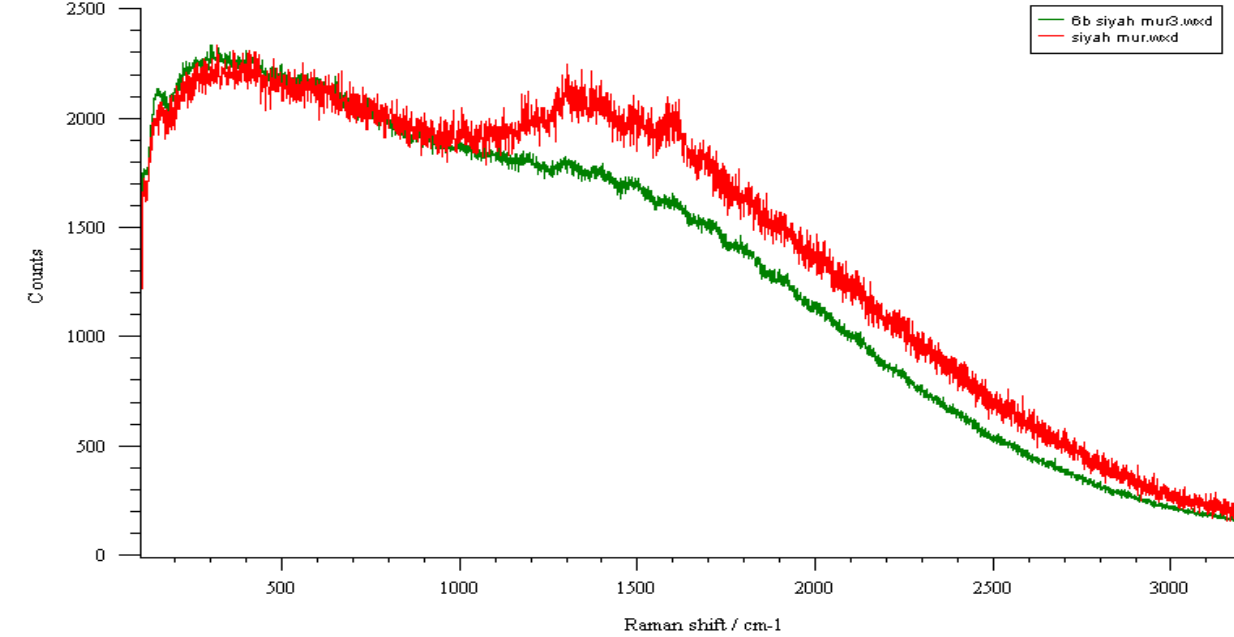
# ANALİZLER - RAMAN



Şekil 1. Kırmızı mürekkebe ait Raman spektrumu

Kırmızı renk tanımlaması amacıyla 6b sayfasındaki mürekkep ile 1b sayfasındaki süslemeli kısım üzerinde Raman analizleri yapılmıştır. Kırmızı mürekkep analizinde elde edilen spektrumda  $252 \text{ cm}^{-1}$ 'de çok güçlü,  $282 \text{ cm}^{-1}$ 'de zayıf(omuz) ve  $343 \text{ cm}^{-1}$ 'de yer alan bantlar vermilion pigmenti karakteristik bantlarıdır. 1b sayfası kırmızı süslemeli kısımda kullanılan kırmızı renk ise tanımlanamamıştır.

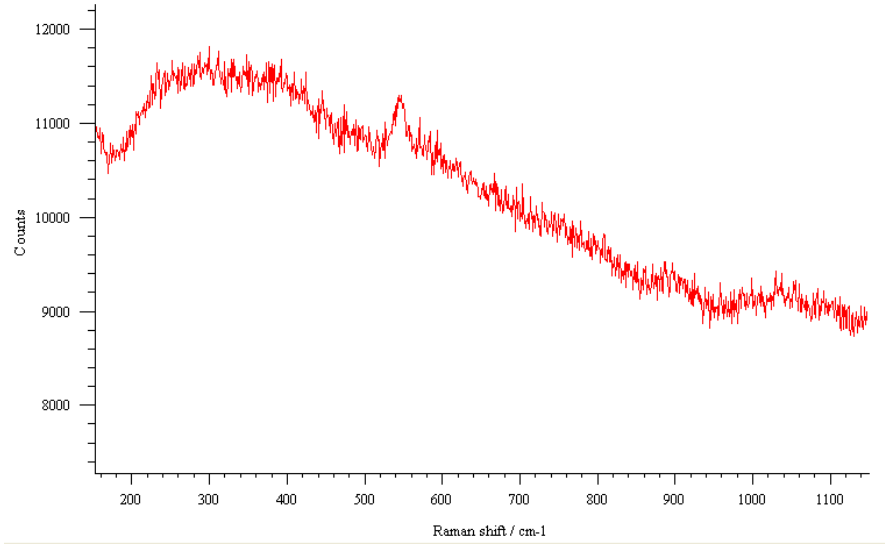
# ANALİZLER - RAMAN



Şekil 2. Siyah mürekkeplerin Raman spektrumları

Siyah mürekkebin tanımlanması amacıyla 1b ve 6b sayfalarında Raman analizleri yapılmıştır. 1b sayfasında kullanılan mürekkep analizinde elde edilen spektrumlarda yer alan  $\sim 1325 \text{ cm}^{-1}$ 'de orta(geniş) ve  $\sim 1585 \text{ cm}^{-1}$ 'de orta (geniş) bantlar karbon siyahına işaret etmektedir. 6b sayfasında kullanılan mürekkep tanımlanamamıştır.

# ANALİZLER - RAMAN



Şekil 3. 1b sayfası lacivert renk Raman spektrumu

1b serlevhada kullanılan lacivert renk tanımlaması için gerçekleştirilen analiz sonucunda elde edilen spektrumda  $548 \text{ cm}^{-1}$ 'de orta şiddette bant tespit edilmiştir. Lazurit pigmenti ile uyumludur. Serlevha sayfasında kullanılan bir diğer renk tonu olan turuncu ise tanımlanamamıştır.



# KONSERVASYON KARARLARI

Yazılı ve görsel belgelemesi tamamlanan eserin detaylı olarak durum değerlendirmesi yapılmış, aşağıdaki konservasyon işlemlerine karar verilmiştir.

- Eserin cilt ve metin kısmının birbirinden ayrılması,
- Metin kısmında bulunan eski onarımların çıkarılması,
- Metindeki eksik kısımların uygun kalınlıktaki Japon kâğıdı ile tamamlanması,
- Kapak içlerinde bulunan odun hamuru kâğıdın esere zarar verme durumuna karşı, antioksidan çözeltilisinde bekletilmiş asitsiz müze kâğıdı ve el yapımı Fabriano kâğıt ile kaplanması,
- Eserin orijinal olmayan eski sırt derisinin sertlik yapmasından dolayı, esere uygun renkteki deriden yeni sırt yapılması,
- Eserin önceden geçirdiği onarım sırasında yenilenen etek şirazesinin dağılmış olması, dönemine uygun olmayarak kalın iplerle örülmüş olması ve baş şirazesinin kayıp olmasından dolayı nötr tonlardaki ibrişim ile yeni şiraze örülmesi,
- Kapak kenarlarında bulunan derilerdeki eksik kısımların uygun renkte renklendirilmiş deri ile tamamlanması

# KONSERVASYON - METİN

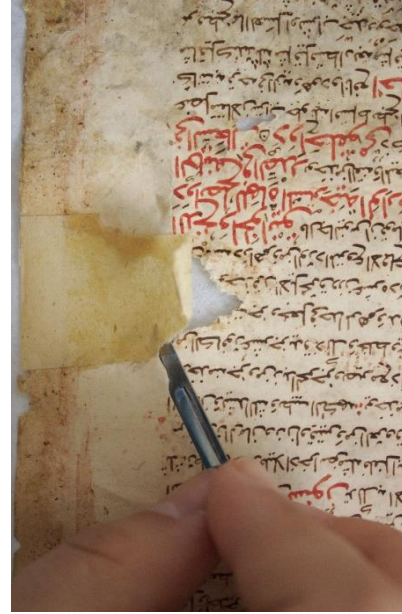


Metin kısmında yazılı alana ait olan kopmuş parçaların yerleri belirlenerek %6'lık metil selüloz ile yapıştırılmıştır. Sırta bulunan yapıştırıcı kalıntıları %1.2'lik metil selüloz ile nemlendirilerek uzaklaştırılmıştır.

# KONSERVASYON - METİN



a

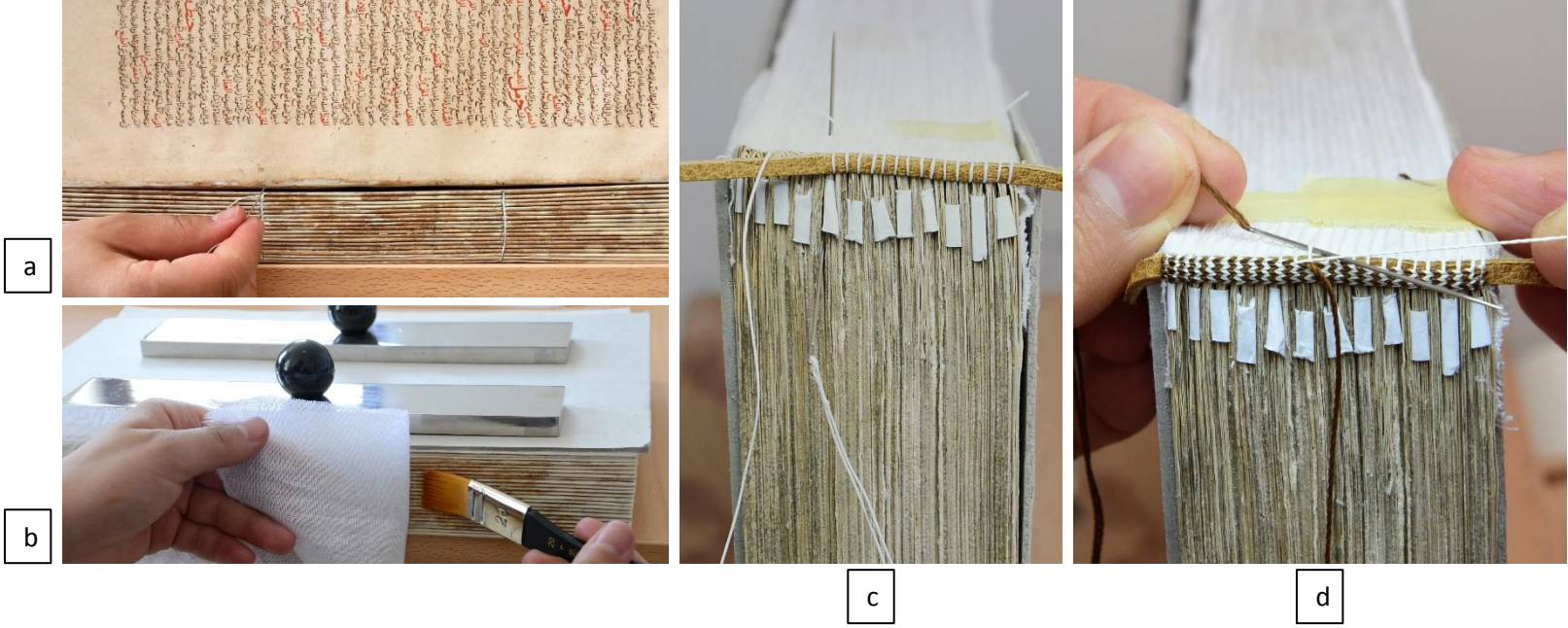


b

Eski onarımlar %6'lık metil selüloz ile 15 dk bekletilerek uzaklaştırılmıştır (a). Diğer onarım kâğıtları ise %2'lik metil selüloz ile nemlendirilerek çıkarılmıştır (b).



# KONSERVASYON - METİN



Metin kısmının iki duraklı zincir dikiş tekniği ile sırt dikiş yapılmış (a), yeni sırt tekstili yapıştırılmıştır (b). Kolon dikişleri atılıp (c), şirazesini nötr tonlarda renklerle seçilerek ibrişimle örülmüştür (d).

## KONSERVASYON - CİLT



Eserin önceden geçirmiş olduğu onarım sırasında yenilenen sırt derisi, kalın olması sebebiyle %1.2'lik metil selüloz ile nemlendirilerek ciltten uzaklaştırılmıştır (c). Kapak içindeki böcek galerileri metil selüloz+selüloz tozu karışımı ile doldurulmuştur (b). Asidik yapıda olan kapak içi kâğıtlarının üzeri antioksidan çözeltisinde bekletilmiş asitsiz müze kâğıdı ile kaplanmıştır (d).

## KONSERVASYON - CİLT



Kapak içlerine yapıştırılan asitsiz müze kâğıtlarının üzerine el yapımı kâğıt (RF200792, 55 gr) yapıştırılmıştır (a). Kapaklar bir süre ağırlık altında bekletilerek düzleşmeleri sağlanmıştır. Sırt tekstili kapak mukavvalarının aralarına yerleştirilerek, metin kapaklarla birleştirilmiştir (b). Eski sırt derisinin kalın olması ve sırtta sertlik yapması sebebi ile yerine uygun renklerde yeni sırt derisi yapıştırılmıştır (c).



# ÖNCESİ & SONRASI



Ön kapak



## ÖNCESİ & SONRASI



Arka kapak

## ÖNCESİ & SONRASI



Sirt





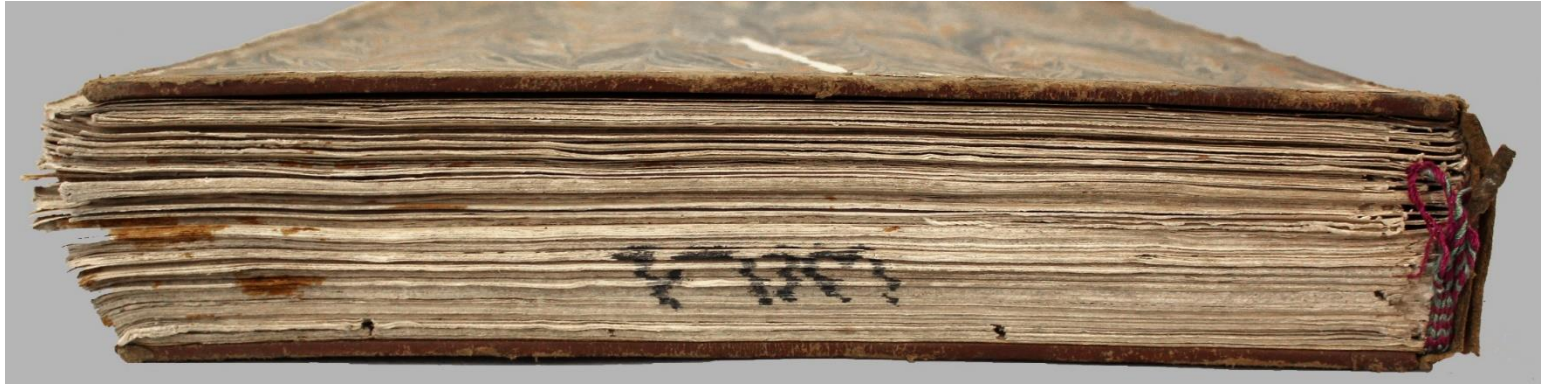
# ÖNCESİ & SONRASI



Ön Kenar (Ağız )



# ÖNCESİ & SONRASI

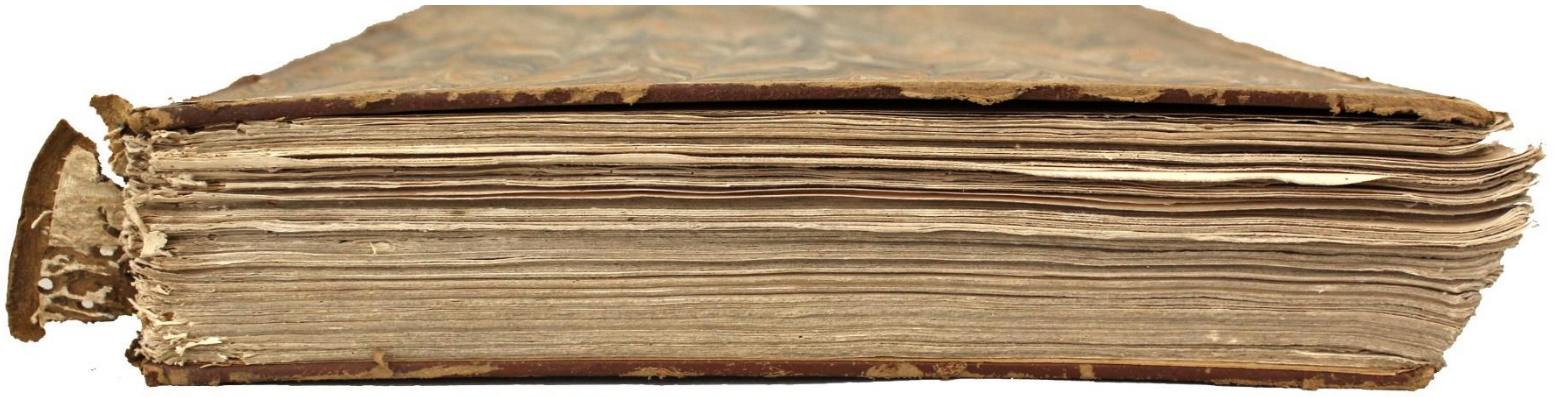


Etek

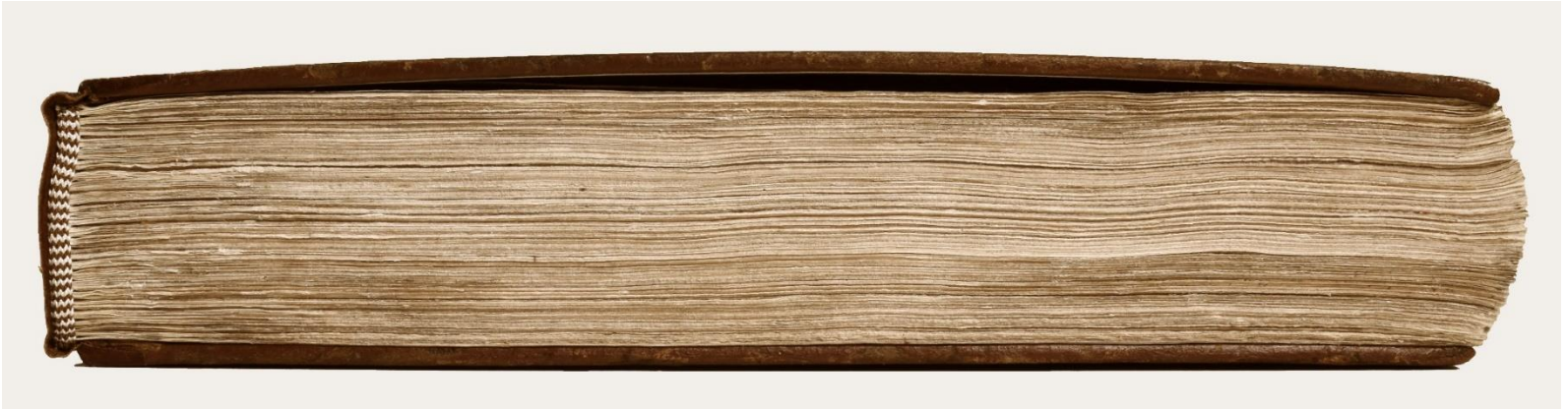




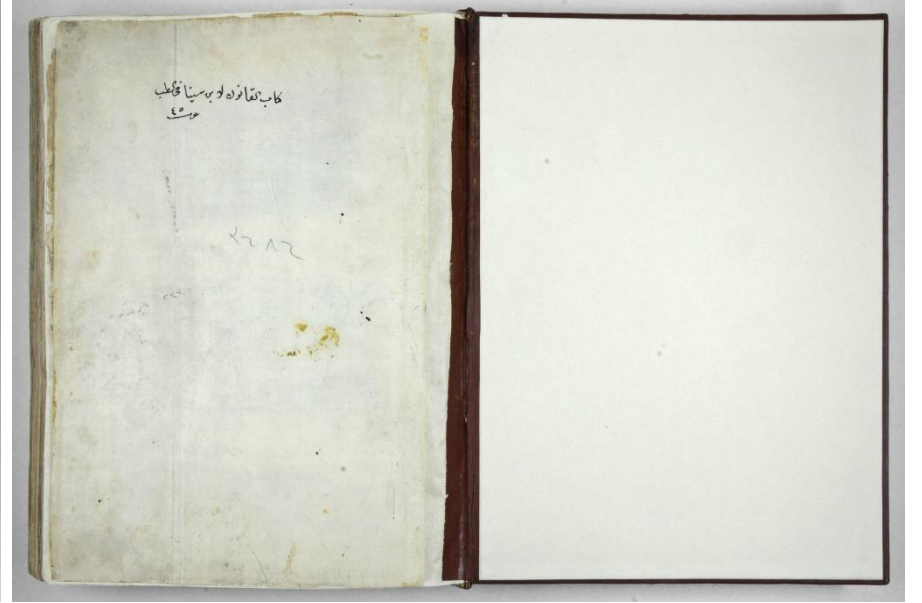
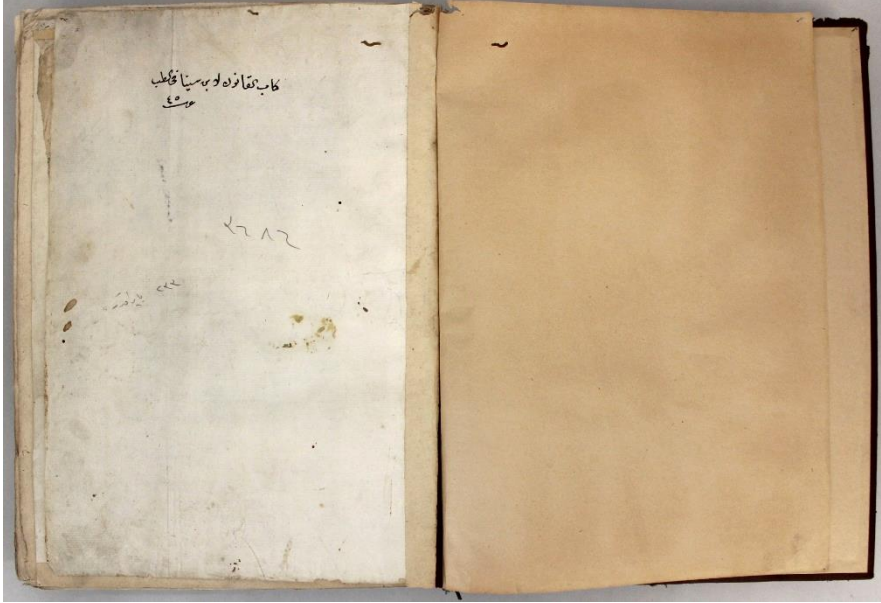
# ÖNCESİ & SONRASI



Baş



# ÖNCESİ & SONRASI



Ön kapak içi ve yan kâğıt

# ÖNCESİ & SONRASI



1a



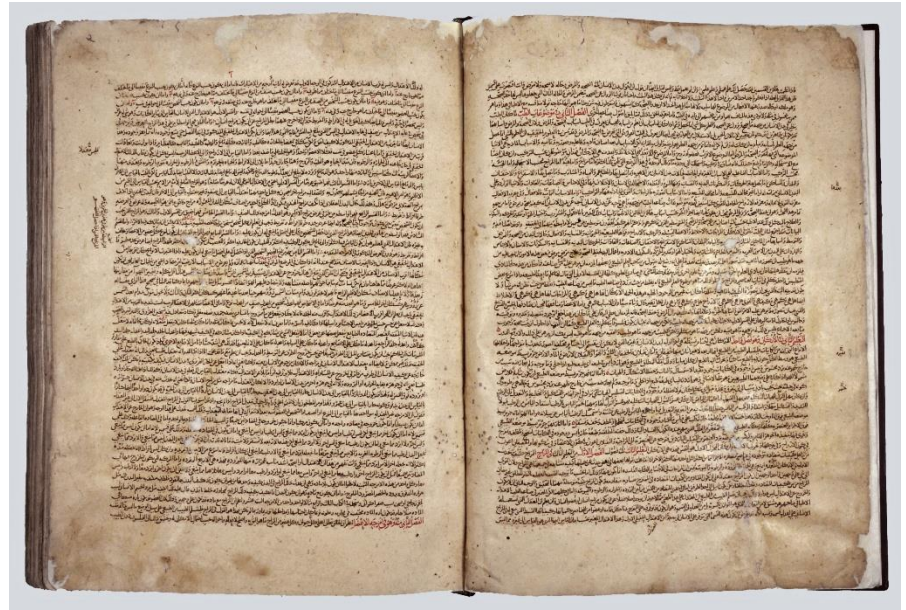
# ÖNCESİ & SONRASI



1b - 2a

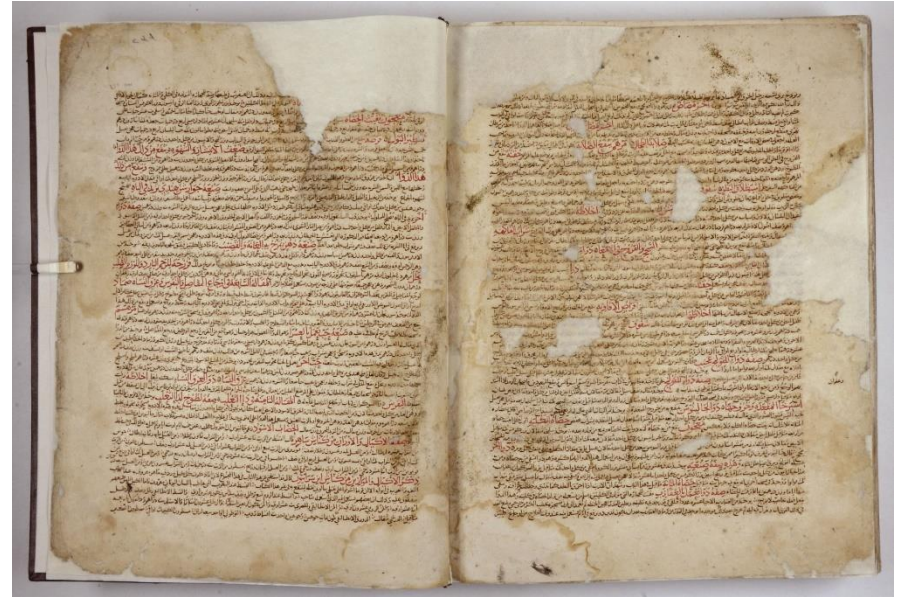
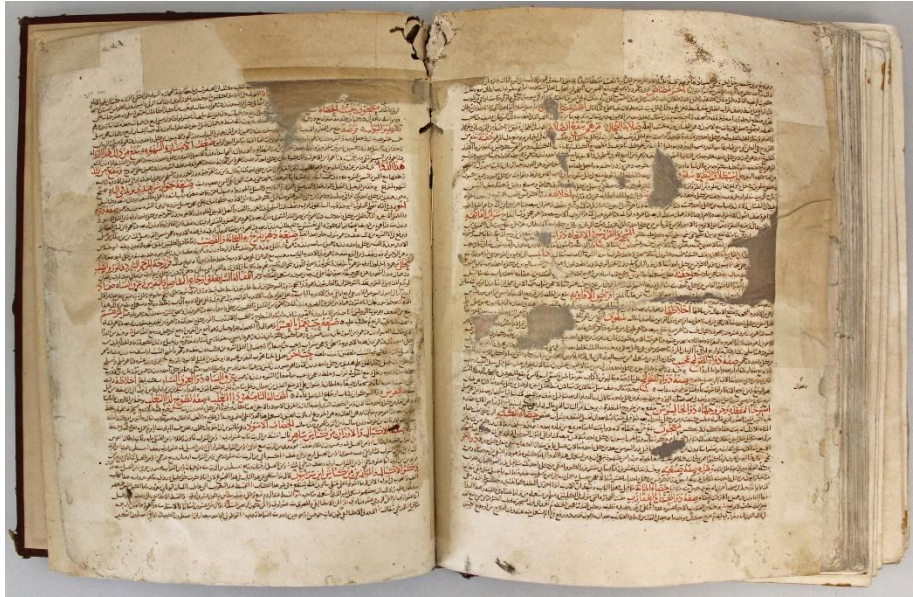


# ÖNCESİ & SONRASI



2b - 3a

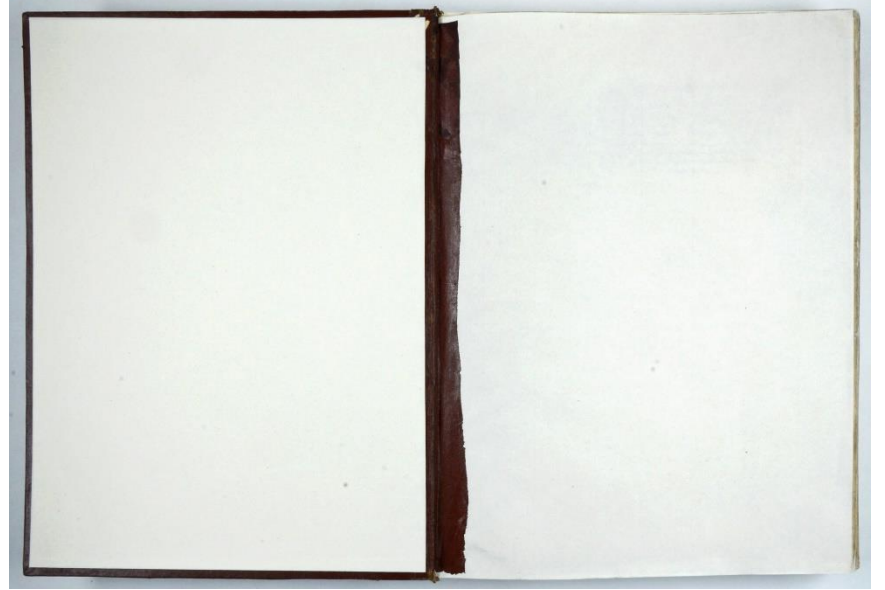
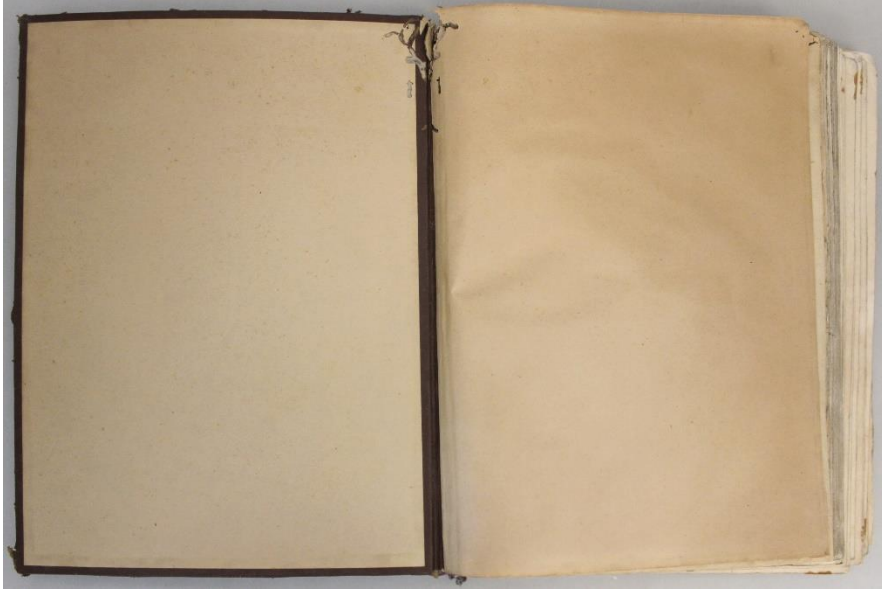
# ÖNCESİ & SONRASI



230b – 231a



# ÖNCESİ & SONRASI



Arka kapak içi ve yan kâğıt