



TÜRKİYE  
YAZMA  
ESERLER  
KURUMU  
BAŞKANLIĞI

# KONSERVASYON UYGULAMALARI

## Kitap Şifhanesi ve Arşiv Dairesi Başkanlığı

Süleymaniye Yazma Eser Kütüphanesi

Satın Alınan Yazma Eserler – 4295

*Menâsiku'l-Hac*

Sinânüddîn el-Amâsî er-Rûmî

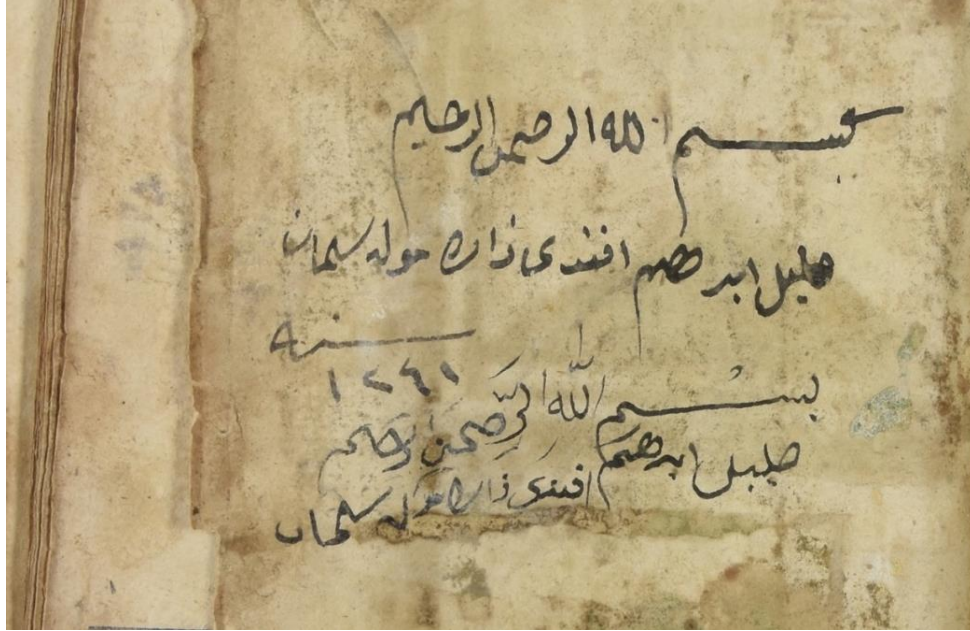
Meryem ÇAKAR  
2018

## ESER VE MÜELLİF HAKKINDA



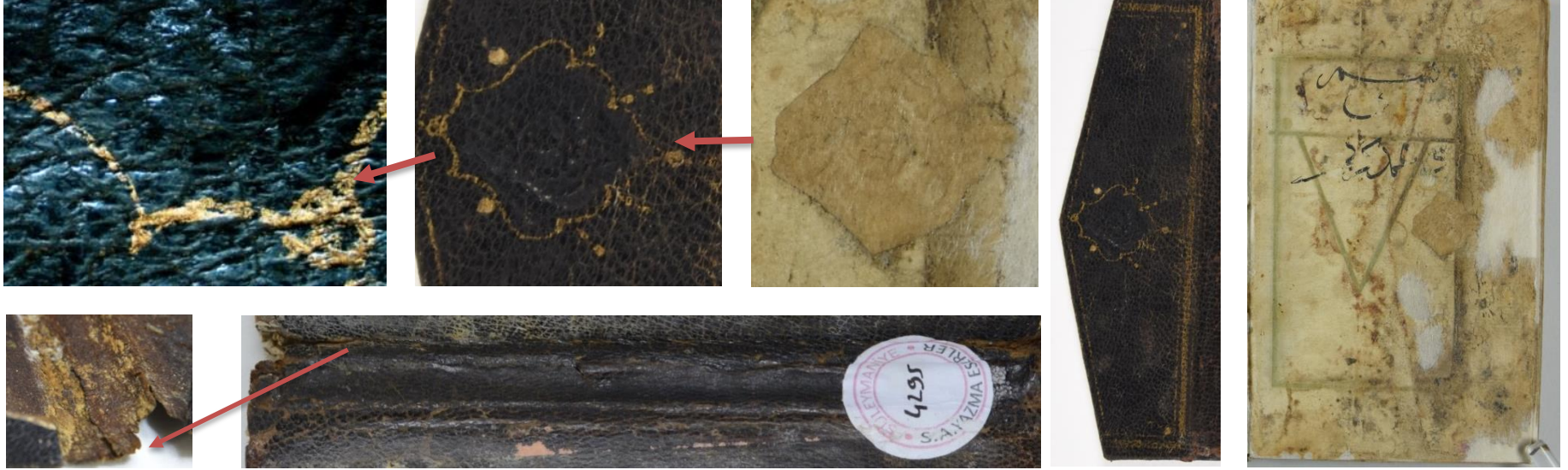
Nüsha “Mekke vaizi” lakabıyla tanınan Yûsuf (?) Sinânüddîn el-Amâsî er-Rûmî'nin Menâsiku'l-Hac adlı eseridir. Müellif hamdele ve salvelenin ardından bu eserini yirmi yıl boyunca mütalaa ettiği hacla alakalı eserlerden süzerek ve daha çok İhyâ'ul-Hacc (Ahmed Rifat Efendi) ve Kurratu'l-'uyun (Sinan Efendi'nin bu adla kesin olarak hangi eseri kastedtiği tesbit edilemedi) kitaplarından istifade ederek meydana getirdiğini söylemektedir. Nüsha Hicrî 1198 senesinde Seyyid Hüseyin el-Hâmid'in talebelerinden Ömer el-'Afif tarafından istinsah edilmiştir. Eserin dili Osmanlıca'dır.

## MÜHÜR VE DİĞER KAYITLAR



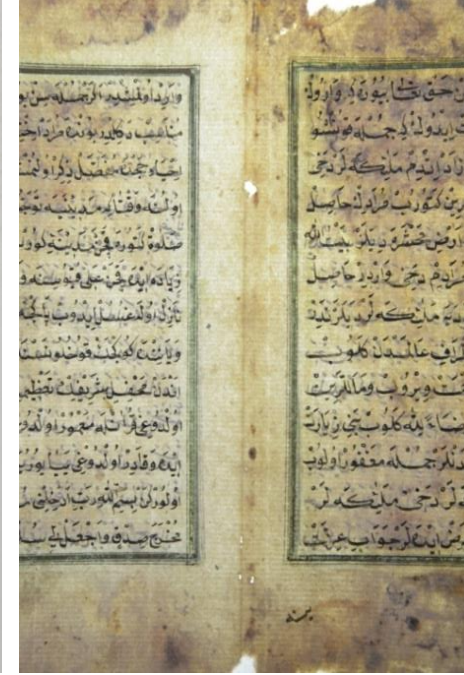
Yan kâğıtta “Halil İbrahim Efendi-zade ... Selman sene 1341” temellük kaydı mevcuttur.

# CİLT



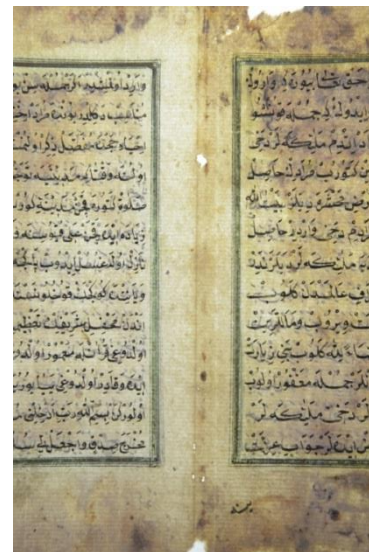
Ön ve arka kapaklar 9,4x15,5x0,2 cm / 9,1x15,5x0,2 cm, mıklep 3x4,5x3,1 cm ölçüsündedir. Cildin deri kısmında, kapaklar ve mıklep üzerinde baskı tekniğinde uygulanmış motifler mevcuttur. Kapaklardaki motifler şemse motifi olup; mıklepteki motif ise metin kısmının son sayfasında yer alan sayfaya yapışık vaziyetteki kalın kabartmalı kâğıt parçasının negatifi şeklindedir. Şemse motiflerinin altında ve üstünde yer alan çiçek motifleri altın renginde boyanmış olup; mıklepte bulunan motifin etrafında kapaklar ve mıklep kenarlarında altın renkli bordürler mevcuttur. Cildin sırt kısmı iki parça derinin birleşiminden oluşmaktadır. Kapak içleri sarı kâğıt ile kaplıdır. Eserin şirazesı bulunmamaktadır. Deri cildin içinde murakka olarak kullanılan kısımda ise ebrulu çehargûşe kapaklar ve mıklep bulunmaktadır.

# METİN



Eserin metin kısmı 9,7x15,7 cm ölçülerindedir. Eser 102 varak 10 formadan oluşmaktadır. 0,11 mm kalınlığında lif yönü sırta paralel aharlı el yapımı Doğu kâğıdı üzerine yazılmıştır. Düzensiz 10 formadan oluşan eserde, is mürekkebi kullanılarak nesih hattı ile yazılan metin kısmını cetveller çevrelemektedir. 1b sayfasında serlevha mevcuttur.

# DİKİŞ ve ŞİRAZE



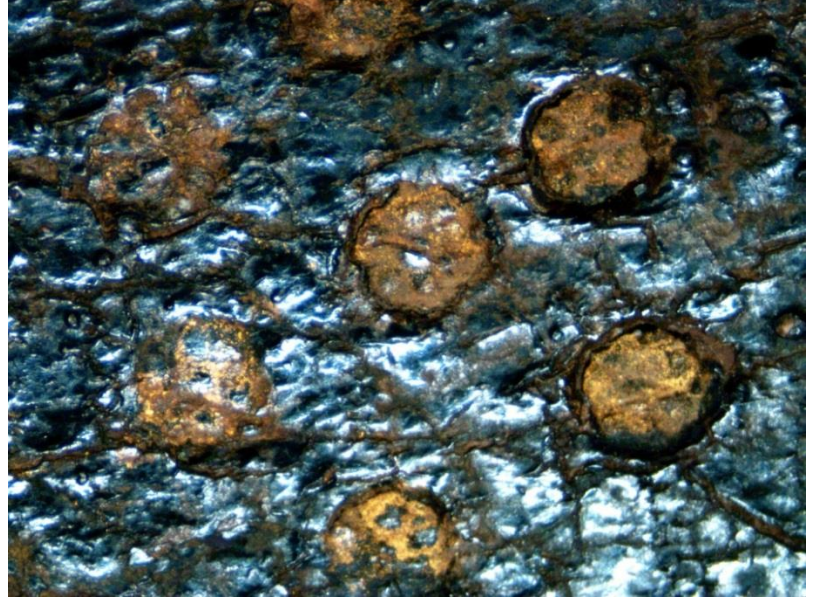
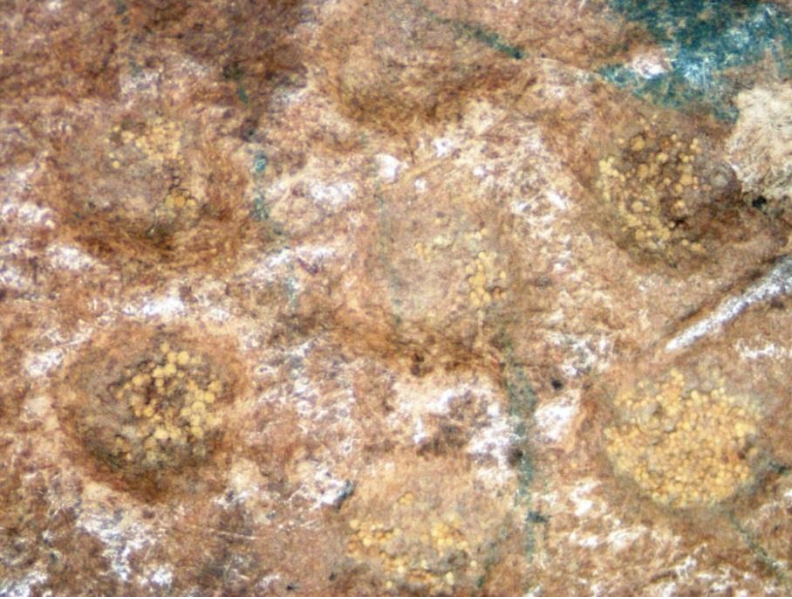
Eser iki duraklı zincir dikişi ile dikilmiştir. Kopmuş olan kolon dikişlerinin ip parçaları mevcut olup, şiraze bulunmamaktadır.

## ESKİ ONARIMLAR - CİLT



Eserin cildi ilk bakışta koyu kahverengi kalın bir deriden yapılmış, üzerinde baskı tekniğiyle yapılan şemse motifleri mevcut olan ön, arka kapak ve mıklepten oluşan bir cilt gibi görülse de; incelendiğinde eserin orijinal cildi olan ebrulu çehargûşe cildin ön ve arka kapak ile mıklebinin kesilerek deri cilt içinde murakka görevi görecektir şekilde kullanılmış olduğu tespit edilmiştir.

## ESKİ ONARIMLAR - CİLT



Deri cilt üzerinde el aletleri ile baskı tekniğinde yapılan çiçek motifinin ebrulu çehargûşe kapak üzerinde de görülmesi deri cildin bu eser için yapıldığını göstermektedir.



## BOZULMALAR - CİLT



Cildin deri kısmında en belirgin bozulma olarak, nem alıp kuruması sonucu, kuruma, sertleşme, kırılma ve fiziksel deformasyon görülmektedir. Mıklebin metin kısmını içine alamayıp, son sayfalarda kalması fiziksel deformasyonun boyutunu göstermektedir. Bunun yanı sıra, parça kayıpları, mikroorganizma hasarı ve süslemeleri kapatacak şekilde yoğun bir kir tabakası mevcuttur.

## BOZULMALAR - CİLT



Ebrulu çehargûşe kapaklar ve mıklepte nem alma sonucu oluşan mikroorganizma hasarından kaynaklanan pamuklaşma ile aşınma ve soyulma görülmektedir. Deri kısım aldığı nemden dolayı içindeki kapaklar ve mıklepten kısmen ayrılmış vaziyettedir. Yan kâğıtlar da mukavemetini kaybederek dağılmıştır.

## BOZULMALAR - METİN

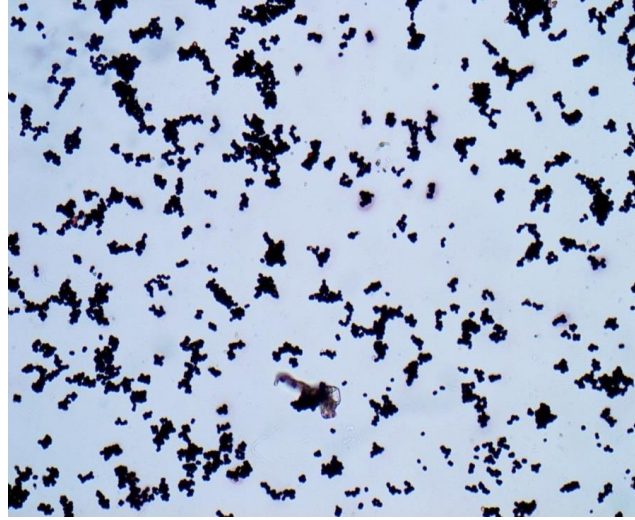


Metin kısmında en belirgin bozulma mikroorganizma hasarı sonucu oluşan pamuklaşmadır. Özellikle son sayfalar pamuklaşma nedeniyle mukavemetini kaybedip birbirine yapışmıştır. Pamuklaşmanın yoğun olduğu son sayfalardan mıkbebe yapışan parçalar olduğu görülmüştür. Nem, mikroorganizma hasarının yanı sıra mürekkep dağılmasına da sebep olmuştur. Metni çevreleyen cetvellerin altın renginden yeşile döndüğü ancak hiç cetvel kırığı oluşmadığı görülmüştür. Ayrıca tozlanma, parça kayıpları, dikiş ve kolon yerlerinde yırtılma, kıvrılma, lekeler, gibi bozulmalar görülmüştür.

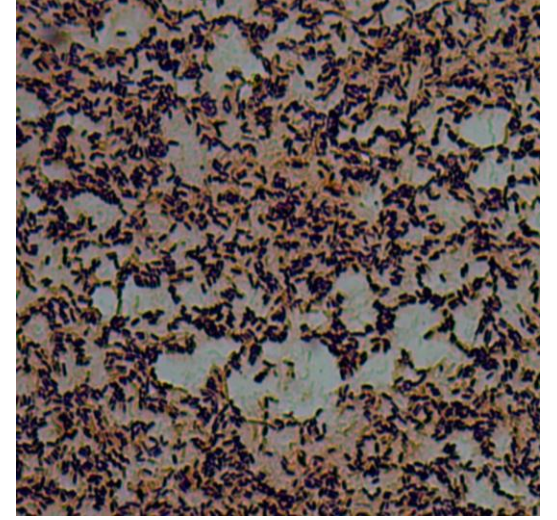
# ANALİZ TABLOSU

Analizler	Biyoloji	pH	Raman	XRF	Spot Test
Yapıldı	✓	✓		✓	
Yapılmadı			✓		✓

# ANALİZLER - BİYOLOJİ / pH



Staphylococcus spp. Işık mikroskobu görüntüsü



Bacillus spp. Işık mikroskobu görüntüsü

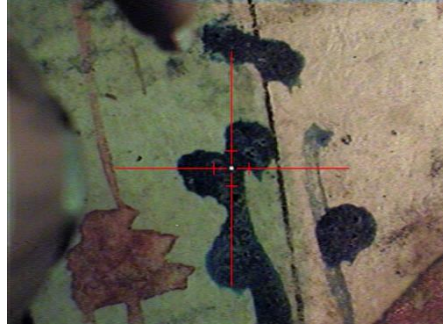
Aktif mikroorganizma oluşumu olup olmadığını tespit etmek için mikroorganizma hasarı görülen farklı bölgelerden örnek alınmış ve inkübasyon süresi sonrasında örnekte MEA besi ortamında mikroorganizmanın geliştiği görülmüştür. Mikromorfolojik tanımlamaya göre mikroorganizmaların *Gram(+)* *Staphylococcus spp* ve *Gram (+)* *Bacillus spp*. olduğu tespit edilmiştir.

Metin kısmında kullanılan kâğıdın asitlik durumunu tespit etmek için farklı bölgelerde pH ölçümü yapılmış, çıkan sonuçların kâğıt için tehlike arz etmeyecek değerlerde olduğu görülmüştür (6a: 5,95/ 10a: 5,84/ 100a: 5,25).

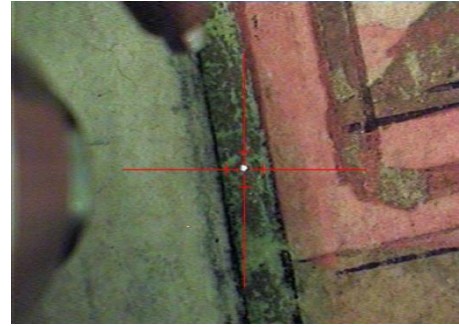
# ANALİZLER - XRF



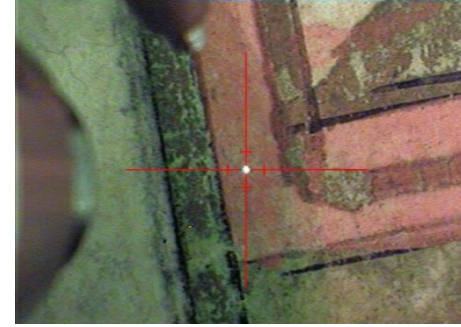
1b sayfası siyah mürekkep analiz noktası görüntüsü



1b sayfası lacivert mürekkep analiz noktası görüntüsü



1b sayfası yeşil cetvel analiz noktası görüntüsü

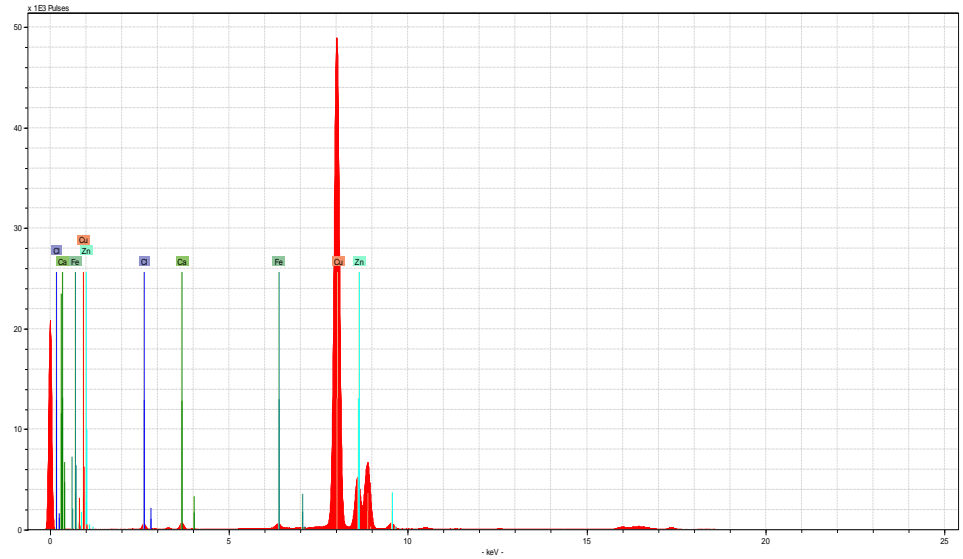


1b sayfası turuncu süsleme analiz noktası görüntüsü

Kâğıtta, mürekkep dağılmasının yoğun olduğu sayfada mürekkepte, cetvellerin altın renginden yeşile dönmüş olan kısımlarında ve tezhipli alanda XRF ölçümleri yapılmıştır.

# ANALİZLER - XRF

Sayfa No.	İncelenen kısım	Tespit edilen elementler (Yarı kantitatif)		
		Majör elementler	Minör elementler	Düşük sinyalde
1b	Kâğıt	Cl	Ca	K, Mn, Fe, Cu, Pb
1b	Siyah mürekkep	Cl	Ca	S, K, Ca, Mn, Fe, Cu
1b	Yeşil cetvel	Cu	Zn	Cl, Ca, Fe
1b	Turuncu süsleme	Pb	Cu	K, Ca, Fe, Zn
1b	Lacivert süsleme	Pb	Ca, Fe	Cu



1b sayfası yeşil cetvel XRF spektrumu

Yapılan XRF ölçümlerinde, kâğıt kısmında majör element olarak Cl (klor), minör element olarak ise Ca (kalsiyum) tespit edilmiştir. Siyah mürekkepte majör element olarak Cl (klor), minör element olarak Ca (kalsiyum) tespit edilmiş, siyah mürekkebin karbon (is) mürekkebi kullanılarak hazırlandığı düşünülmüştür. Yeşil renkli cetvelde majör element olarak Cu (bakır), minör element olarak ise Zn (çinko) tespit edilmiş, yeşil süslemenin bakır bazlı bir pigment ile hazırlandığı ve pigmentin zaman içerisinde oksidasyona uğradığı düşünülmüştür. Turuncu süslemede majör element olarak Pb (kurşun), minör element olarak Cu (bakır) tespit edilmiş, bu alanın kırmızı kurşun içeren kırmızı renkli minium pigmenti veya bunun kurşun beyazı (üstübeç) ile karışımı kullanılarak hazırlandığı düşünülmüştür. Lacivert süslemede majör element olarak Pb (kurşun), minör element olarak ise Ca (kalsiyum) ve Fe (demir) tespit edilmiştir. Lacivert rengin Prusya mavisini ile kurşun beyazı karışımı kullanılarak hazırlanmış olabileceği düşünülmüştür.

# KONSERVASYON KARARLARI

Yazılı ve görsel belgelemesi tamamlanan eserin detaylı olarak durum değerlendirmesi yapılmış, aşağıdaki konservasyon işlemlerine karar verilmiştir.

- Sayfaların dağılmış halde olduğu eserin metin kısmı ile cildinin birbirinden ayrılması,
- Pamuklaşma sonucu mukavemetini kaybetmiş olan bölgelere %2'lik alkol-metil selüloz karışımı ile sağlamlaştırma ve dezenfeksiyon işleminin yapılması, mürekkepli alanların da korunarak sağlamlaştırılması,
- Ebru çehargûşe kapakların önce %70'lik alkol daha sonra saf su içinde yıkandıktan sonra %1'lik metil selüloz ile sağlamlaştırılması,
- 10. formanın bir forma içinde iki forma olması şeklinde görülen farklılığa uygun olarak dikilmesi,
- Ebru çehargûşe kapaklar ve mıklep metin kısmıyla birebir aynı ölçülerde olmadığından kapakların metnin baş ve etek kısmına ortalanması, muhat payı oluşturmak için de kapakların ağız kısmından biraz geriye çekilmesi, mıklep ağza düzlendiğinde köşelerden dışarı taşıdığından dolayı içeri çekilmesi,
- Ebru kapaklar ve mıklep eserin orijinal cildi olduğundan görünür vaziyette deri kısımdan ayrı korunması, cildin deri kısmının içine metin bloğu şeklinde asitsiz müze kartonundan destek yapıp ebru çehargûşe cilt ile kaplanmış olan metin kısmı ile aynı kutu içinde korunacak şekilde asitsiz müze kartonundan koruyucu kutu yapılması



# KONSERVASYON - METİN



İlk hali fotoğraflanıp belgelemesi yapıldıktan sonra eserin metin kısmı ile cildi birbirinden ayrılmıştır. Önce konservak, sonra silgi ile kuru temizliği yapılmıştır.

# KONSERVASYON - METİN



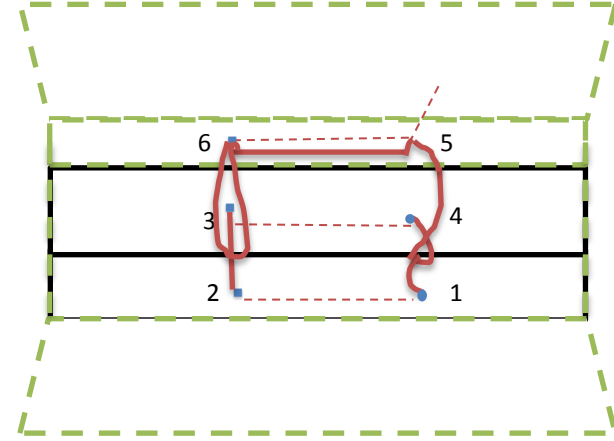
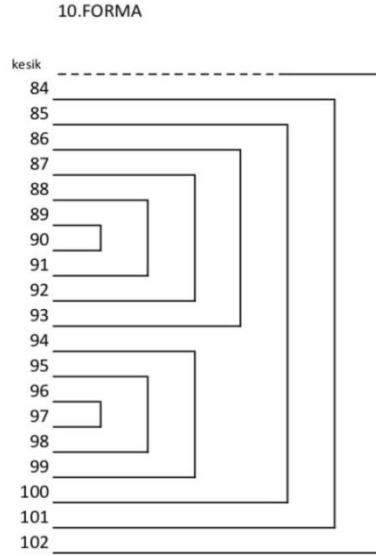
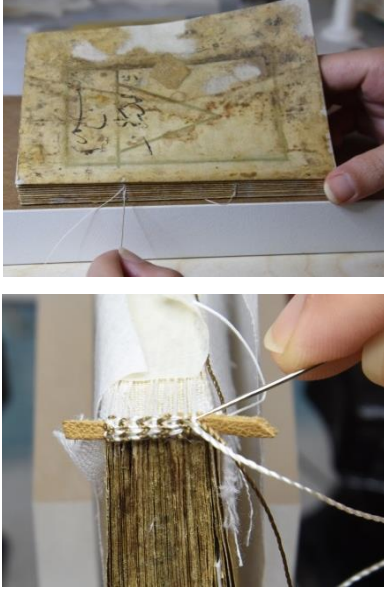
Alınan biyoloji örneği sonucu mikroorganizma aktivasyonu olduğu tespit edilen; aynı zamanda pamuklaşma sonucu mukavemetini kaybetmiş olan bu bölgelere %2'lik alkol-metil selüloz karışımı ile sağlamlaştırma ve dezenfeksiyon işlemi bir arada yapılmış ve mürekkep olan sağlamlaştırılacak alanlar da korunarak sağlamlaştırılmıştır. Metin kısmının sırtında bulunan yapıştırıcı kalıntısı mekanik olarak uzaklaştırılmıştır. Metin kısmında kâğıdın mukavemetini kaybettiği sağlamlaştırma çözeltilisinin yeterli olmadığı bölgelerde ince Japon kâğıdı ( Japico 623051-RK-60 0,02mm - 3,8g/m<sup>2</sup>) kullanılarak sağlamlaştırma yapılmıştır. Eksik kısımlar kâğıdın kalınlığına uygun olarak Japon kâğıdı (NAO K-37 0,06mm 19g/m<sup>2</sup>) ve %4'lük metil selüloz ile tamamlanmıştır.

## KONSERVASYON - METİN



Metin kısmında nem alma nedeniyle yumuşayıp mıklebe yapışan ve üzerinde yazı bulunan parça, deri yüzeyinden kaldırılarak yerine yerleştirilmiştir.

# KONSERVASYON - DİKİŞ ve ŞİRAZE



10. formanın konservasyonda dikiş

- İki formayı içine alan forma
- İçteki iki forma
- Dikiş delikleri
- Dikiş ipi

Varaklar forma haline getirildikten sonra kâğıdın inceliği göz önünde bulundurularak ince keten ip ile sırt ve kolon dikiş yapılmıştır. Mevcut sırt tekstili kullanılmayacak durumda ve esere zarar verecek nitelikte olduğundan pamuklu kumaştan yeni sırt tekstili yapıştırılmıştır. Şirazesiz olmayan esere nötr renklerde ibrişim ip ile şiraze örülmüştür. 10. forma, bir forma içinde iki forma şeklindedir. Bu farklılığa uygun olarak, içteki iki forma kendi içinde iki duraklı zincir dikiş ile dikilmiştir. Daha sonra bu iki formayı dıştan saran dıştaki forma da kendi içinde dikilen iki formanın ipi ile iki duraklı zincir dikiş tekniğiyle dikilip, formanın içinde kalan ip dışta bırakılıp dikiş tamamlanmıştır. Mevcut sırt tekstili kullanılmayacak durumda ve esere zarar verecek nitelikte olduğundan pamuklu kumaş ile yeni sırt tekstili yapıştırılmıştır. Şirazesiz olmayan esere nötr renklerde ibrişim ip ile şiraze örülmüştür.

## KONSERVASYON - CİLT



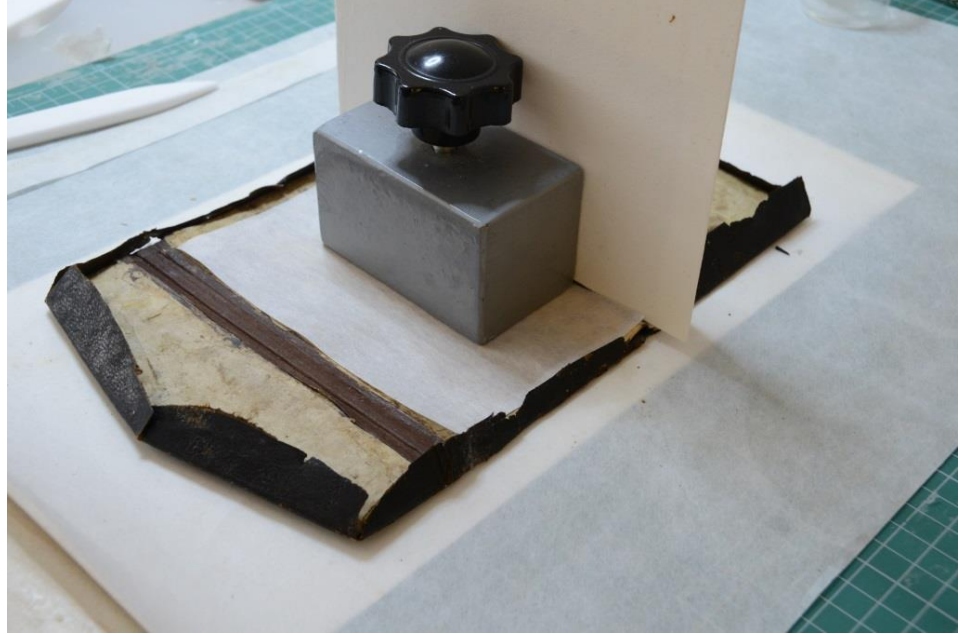
Murakka görevi görecek şekilde kullanılmış olan ebru kapaklar ve mıklep deriden mekanik olarak ayrılmıştır. Kapaklar, mıklep ve kapak içi kâğıdı önce %70'lik alkol daha sonra saf su içinde yıkandıktan sonra metil selüloz ile sağlamlaştırılmıştır. Islakken Hollitex ve kurutma kartonu arasında ağırlık altına alınmış; kuruyana kadar kurutma kartonu ara ara değiştirilerek kontrol edilmiştir.

## KONSERVASYON - CİLT



Deri cildin yüzeyindeki yoğun kir tabakası için önce kuru temizlik yapılmış; daha sonra kirler swab çubuk kullanarak saf su ile temizlenmiştir. Sertleşmiş ve kırılganlaşmış olan deriyi yumuşatıp deriye esneklik kazandırmak amacıyla derinin dış yüzeyine sıvı haldeki Maroquin, iç yüzeyine ise vazelin şeklindeki Maroquin uygulanmıştır.

## KONSERVASYON - CİLT



Ebru kapaklar, mıklep ve deri cildi ayrı ayrı koruma düşüncesi doğrultusunda, önce ebrulu kapaklar ve mıklebe sertap ile sırt yapılarak bu kısımların metne birleştirilmesine ve deri kısmına yapıştırılmadan kitaba bir kılıf gibi geçirilmesine karar verilmiştir. Metin kısmına göre dar olan deri nemlendirilerek genişletilmeye çalışılmıştır.

## KONSERVASYON - CİLT



Eserin geçirdiği eski onarımda deri cilt yapılırken ebrulu kapaklar ve mıklebin deriye oturması için kesilmiş olduğu dolayısıyla metin kısmıyla birebir aynı ölçülerde olmadığı görülmüştür. Böylece ebrulu kapaklar ve mıklep metne uygun bir cilt haline getirildiğinde, nem alıp kuruyarak küçülmüş olan deri cilde oturmadığı ve derinin de nemlendirilerek esnetilmeye elverişli olmadığı görülmüştür. Ebru çehargûşe kapaklar ve mıklep metin kısmıyla birebir aynı ölçülerde olmadığından kapaklar metnin baş ve etek kısmına ortalanmıştır. Muhat payı oluşturmak amacıyla da kapaklar ağız kısmından biraz geriye çekilmiş, mıklep ağza düzlendiğinde köşelerden dışarı taştığından dolayı içeri çekilmiştir. Sertap ve mıklep akrilik boya ile renklendirilmiş uygun kalınlıkta Japon kâğıdı (Nao-K 57 0.18mm 49g/m<sup>2</sup>) ile yapılmıştır. Deri cildin ebru çehargûşe ciltten ayrı korunmasına karar verilmiştir.



# KONSERVASYON - CİLT



Metin kısmı 6:1 oranında hazırlanmış nişasta tutkalı ile cilde yapıştırılmıştır. Ayrı korunmasına karar verilen cildin deri kısmının içine metin bloğu şeklinde asitsiz müze kartonundan destek yapılmış, ve ebrulu çehargûşe cilt ile kaplanmış olan metin kısmı ile aynı kutu içinde korunacak şekilde asitsiz müze kartonundan koruyucu kutu yapılmıştır.

# ÖNCESİ & SONRASI



Ön kapak

# ÖNCESİ & SONRASI



Arka kapak

# ÖNCESİ & SONRASI



Ön kenar (Ağız)



# ÖNCESİ & SONRASI



Baş



Baş şiraze



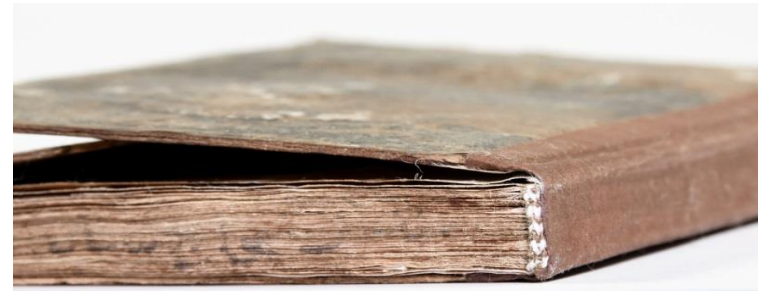
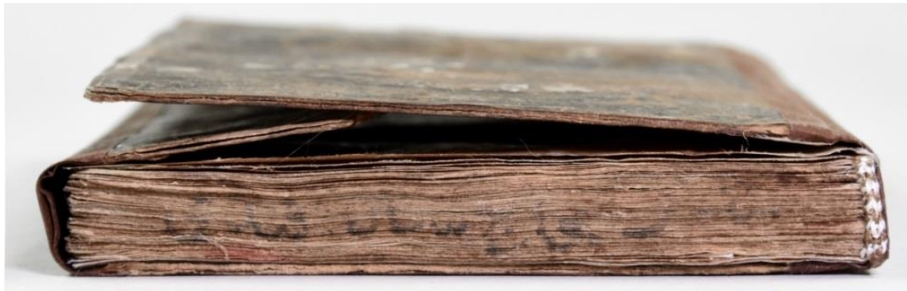
# ÖNCESİ & SONRASI



Etek



Etek şiraze



# ÖNCESİ & SONRASI



Eski onarım olan deri cilt

# ÖNCESİ & SONRASI



Ön kapak içi kâğıdı



# ÖNCESİ & SONRASI



Arka kapak içi kâğıdı

# ÖNCESİ & SONRASI



# ÖNCESİ & SONRASI



# ÖNCESİ & SONRASI



# ÖNCESİ & SONRASI

