



TÜRKİYE  
YAZMA  
ESERLER  
KURUMU  
BAŞKANLIĞI

# KONSERVASYON UYGULAMALARI

## Kitap Şifhanesi ve Arşiv Dairesi Başkanlığı

Süleymaniye Yazma Eser Kütüphanesi

Satın Alınan Yazma Eserler Koleksiyonu - 3734

*Battalnâme*

Dârendeli Bekâyî

Gülüşan ŞAHİN  
2018

# ESER ve MÜELLİFİ HAKKINDA

*Battalnâme* “el-Battal” (kahraman) lakabıyla şöhret kazanmış müslüman Arap emîri Battal Gazi’nin kahramanlık menkıbeleriyle destanlaştırılan hayatını Anadolu’ya yerleşen müslüman Türkler’in gözünden yansıtmaktadır. Battal Gazi’nin menkıbevî hayat hikayesinin yazım tarihi kesin olarak tayin edilememekle birlikte araştırmacılar *Battalnâme*’nin XI. yüzyılın sonlarından XIII. yüzyılın başlarına kadar olan dönemde yazılmış olduğu görüşünde ittifak etmişlerdir. *Battalnâme*’de esas olarak Battal Gazi’nin Anadolu’da hristiyanlarla yaptığı savaşlar eski Türk inançlarından ve İran peri masallarından alınan motifler ve sahneler eşliğinde işlenmiştir. Ayrıca eserde VIII. yüzyıldaki Emevî-Bizans mücadeleleri döneminden XI. yüzyılda Anadolu’da Türk fetihlerinin sürdüğü dönemlere kadarki zaman aralığını kapsayan hatıralar konu edilmiştir.

Anadolu’da ve Osmanlılar tarafından fethedilen Rumeli topraklarında sevilerek okunmuş olan eser XIX. yüzyıldan itibaren ilmî ve popüler mahiyette bazı çalışmalara konu olmuş, hakkında edebiyat tarihi ve tarih bakımından dikkate değer incelemeler yayımlanmıştır. *Battalnâme*’nin bugün bilinen nüshaları arasında yazıldığı döneme ait olanı yoktur. Ancak bütün nüshaların Türkiye’de ve Türkiye dışındaki nüshalardan ibaret olmadığı, özellikle Anadolu’da tam veya eksik nüshaların varlığı düşünülmektedir<sup>1</sup>. Konservasyona alınan nüshada müellif, müstensih, istinsah tarihi gibi bilgiler yer almamaktadır. Ayrıca nüshada her hangi bir mühür ya da kayıt da bulunmamaktadır. Nüsha Bekâyî / Bekâî mahlasıyla tanınan Zaim Mustafa oğlu Dârendeli Hasan (ö. 1200/1785) tarafından kaleme alınan *Battalnâme*’dir. Bilinen ilk ve tek manzum *Battalnâme* olup eserin adı farklı kaynaklarda “*Gazavât-ı Seyyid Battal Gazi*” yahut “*Tevârih-i Seyyid Battal Gazi*” olarak da geçmektedir.

Dârende’nin Kılıçbağı Mahallesi’nin Za’imoğulları ailesine mensup olan Hasan Bekâî’nin doğum tarihi ile ilgili kaynaklarda bir bilgi yer almamaktadır. Tasavvuf ehlinden ve ulema sınıfından olup; şair yönüyle bilinmektedir. İslâm tarihine bir hayli vâkıftır. Dârende muhîtinde “Kâtip-zâde” olarak tanınmıştır. Kumandasındaki kuvvetler ile orduya katılmış, birçok savaşta bulunmuş ve kaynaklarda Hicrî 1200 (M. 1785) senesinde Rumeli’de şehit olduğu bilgisi sunulmuştur. Ancak nerede vefat ettiği hususunda ihtilaf söz konusudur. Kendisi de bir sufi olan Hasan Bekâî’nin İmroz Kalesi’ndeki sufi tekkesinde vefat ettiği veya Dârende’de vefat ettiği yönünde farklı görüşler mevcuttur. *Makel-i Hüseyin (Kitâb-ı Kerbelâ)* ve *Mevlid-i Nebî* diğer eserleridir<sup>2</sup>.

<sup>1</sup>Ocak, A. Y., “BATTALNÂME”, DİA V, İstanbul, 1992, s. 206-208

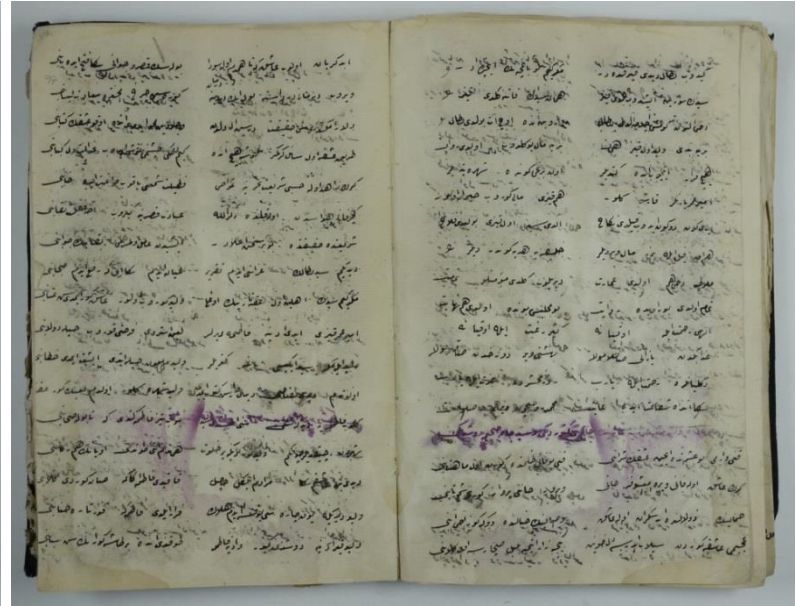
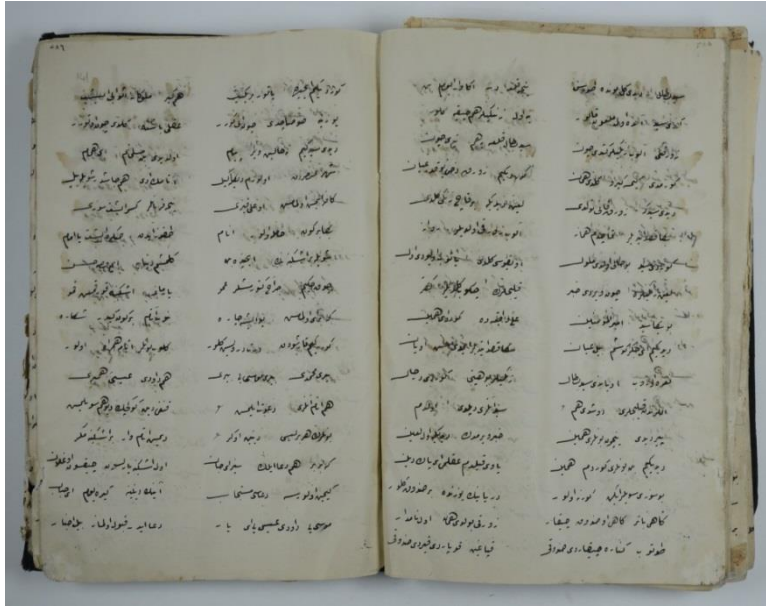
<sup>2</sup>Türk Edebiyatı İsimler Sözlüğü, <http://teis.yesevi.edu.tr/madde-detay/bekayi-darendeli>, Erişim: 15.06.2020

# CİLT



Eserin cilt kapakları siyah renk cilt bezi olup, ön kapak 21.5x32.5x3.9 cm, arka kapak 21.4x32.6x3.8 cm ölçülerindedir. Şiraze örgüsü yoktur.

# METİN

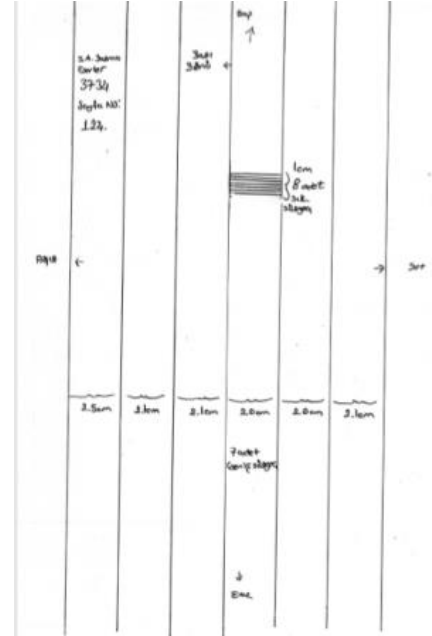


Metin kısmı yan kâğıtlar hariç 176 varak olup düzensiz formalardan oluşmaktadır. Metin kısmının ölçüleri 21 x 32.7 cm'dir. Başlıklar pembe mürekkep, ana metin ise siyah is mürekkebi kullanılarak, Rik'â hattı ile Türkçe (Osmanlı Türkçesi) yazılmıştır. Satır düzeni 16,17 mısradan oluşmuş olup, bir sayfada çift kıta yan yana yazılmıştır. Ön kısımda bir adet, arka kısımda 3 adet olmak üzere toplam 4 adet yan kâğıt mevcuttur.

# KÂĞIT ÖZELLİKLERİ - FİLİGRAN/SÜZGEÇ



124. varak

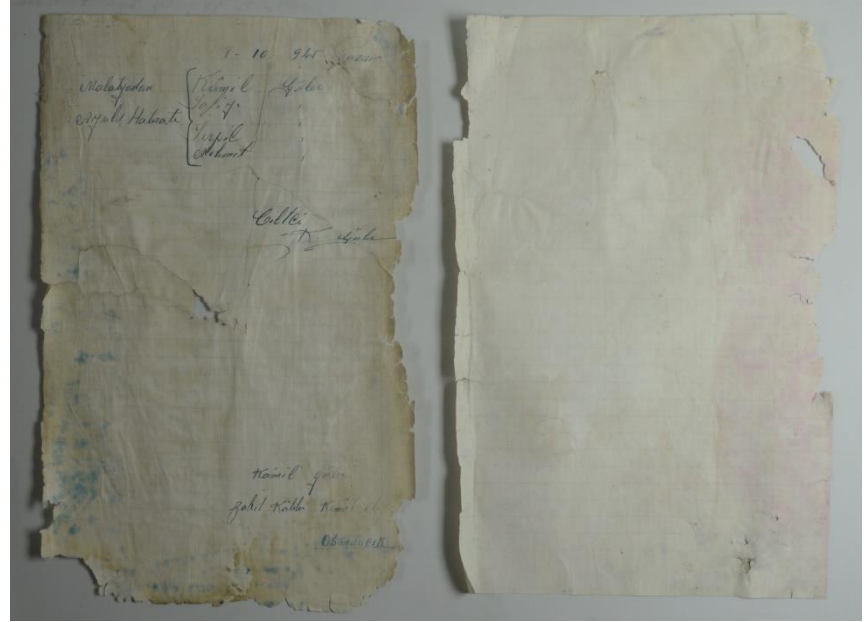


124. varak süzgeç izi çizimi

Metin kısmı el yapımı Avrupa kâğıdından oluşmaktadır. Kâğıt aharlıdır ve nohûdî renk tonundadır. Heterojen hamur yapısına sahip olup; kalınlığı 0,08-0,10 mm aralığındadır. Lif yönü sırtı paraleldir.

124 numaralı varak: Sık süzgeç izi (adet/cm): 8 - Geniş süzgeç aralığı (cm): 6 / 2.5 – 2.1 – 2.1 – 2 – 2 – 2.1 cm

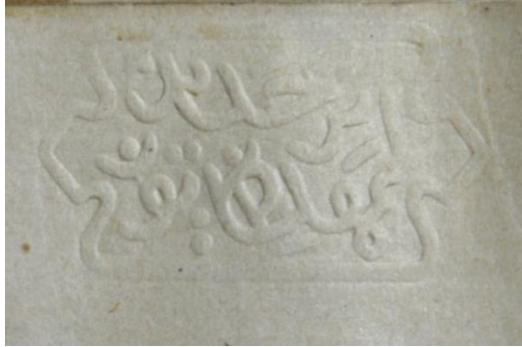
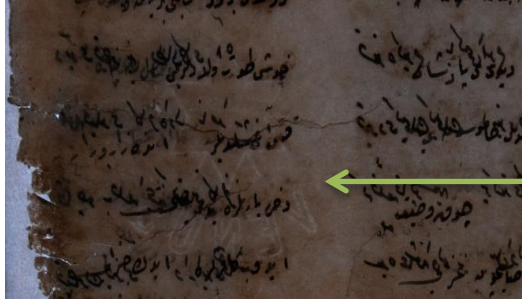
## KÂĞIT ÖZELLİKLERİ - FİLİGRAN/SÜZGEÇ



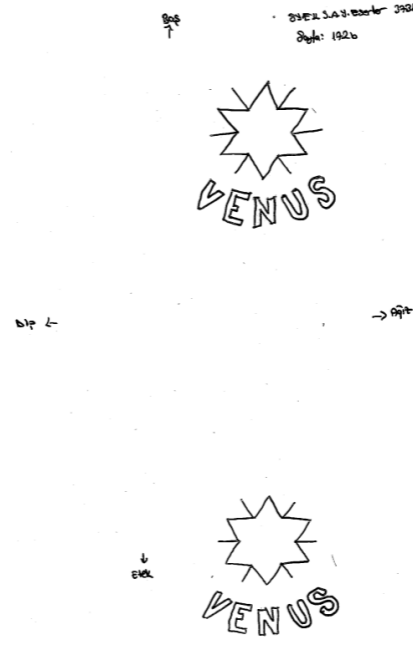
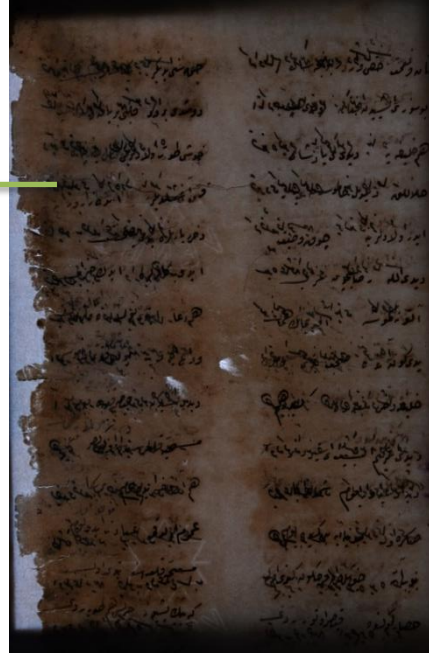
Kapak içi kâğıtları ve yan kâğıtlar

Kapak içi kâğıtlarının ve yan kâğıtların metin kısmını oluşturan kâğıtlar ile farklı hamur özellikleri taşıdığı görülmüştür. Yakın dönemde üretilen kâğıtlardan oldukları tespit edilmiştir.

# KÂĞIT ÖZELLİKLERİ - FİLİGRAN/SÜZGEÇ



120. varak - damgalı filigran



172. varak - filigran çizimi

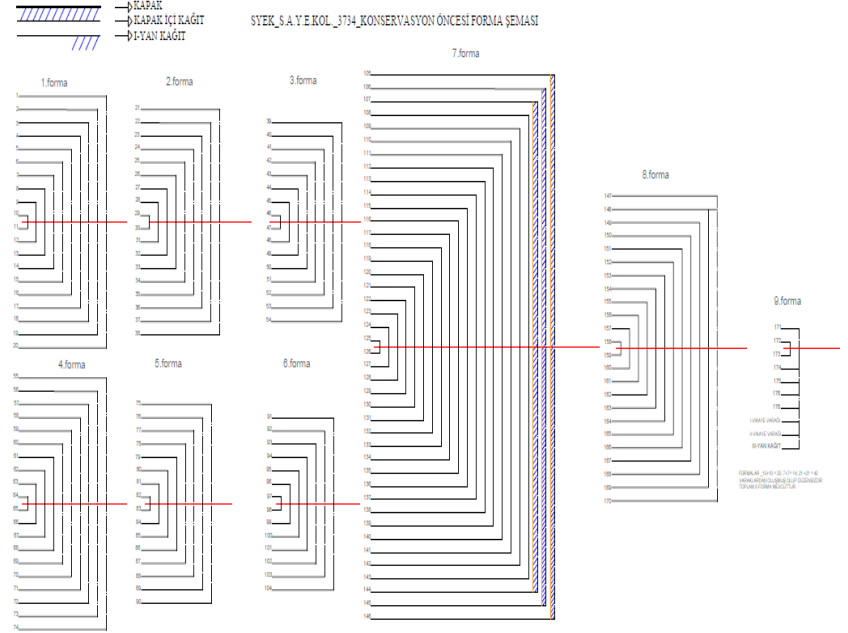
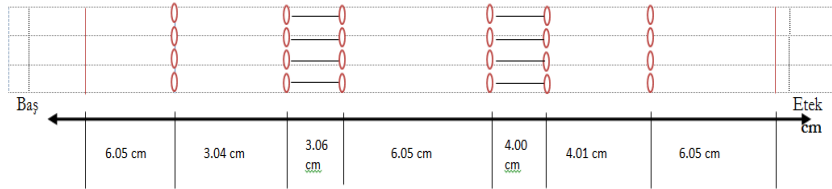
Avrupa kâğıtlarının bazılarında *eser-i cedîd ahd-i hümâyûn*<sup>1</sup> yazılı bir damgalı filigran tespit edilmiştir. Diğer kâğıtlarda ise normal filigran bulunmaktadır.

<sup>1</sup>Bkz. Gacek, A. Arabic Manuscripts A Vademecum for Readers , Leiden: Brill, 2009, s. 130

# DİKİŞ ve ŞİRAZE



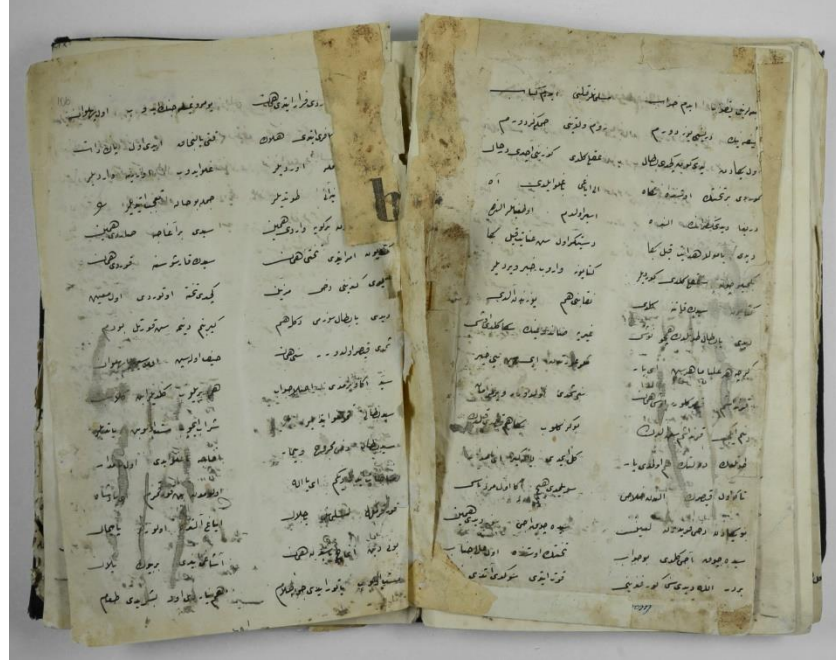
Sırt dikişi ve kolon dikişi çizimi:



Metin kısmını oluşturan formalar düzensizdir (1.<sup>20</sup> , 2.<sup>18</sup> , 3.<sup>16</sup> , 4.<sup>20</sup> , 5.<sup>16</sup> , 6.<sup>14</sup> , 7.<sup>42</sup> , 8.<sup>24</sup> , 9.<sup>7</sup> ). Formaları bir araya getiren sırt dikişi, beyaz renkli pamuklu ip ile dikilmiş altı duraklı tezgâh dikişidir. Kolon dikişi, yapılmış olduğu iğne deliklerinden tespit edilmiş; fakat kolon dikişi ve şiraze örgüsüne dair, hiçbir kalıntıya rastlanmamıştır.



## ESKİ ONARIMLAR - METİN



105b - 106a

Eserin dip, etek, baş ve ağız kısımlarında onarım kâğıtları vardır. Bu kâğıtlar yazılı alanı kaplamaktadır ve kâğıtların kalınlığı eserin orijinal kâğıdından kalındır. Onarım için kullanılan yapıştırıcı da sert ve kalın olduğu için eserin kendi kâğıdını kırılğanlaştırmıştır.

## BOZULMALAR - CİLT



Arka kapak içi



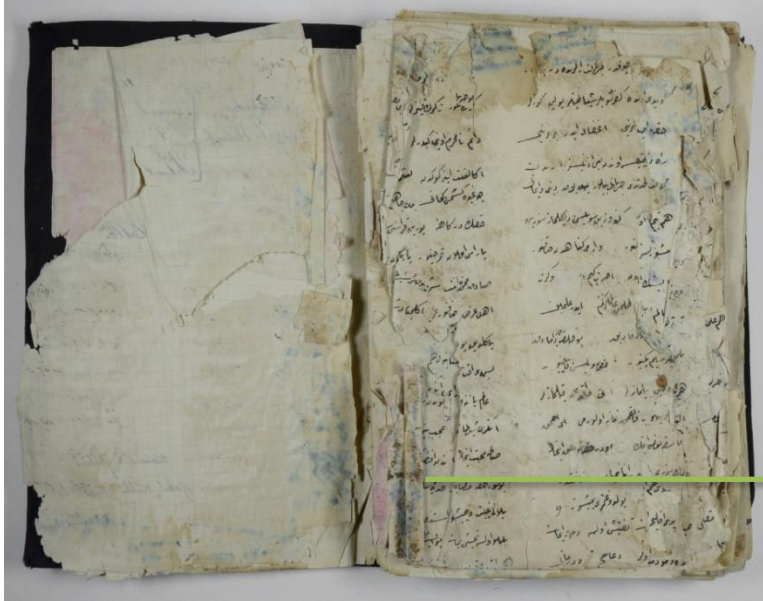
Sırt dikişi



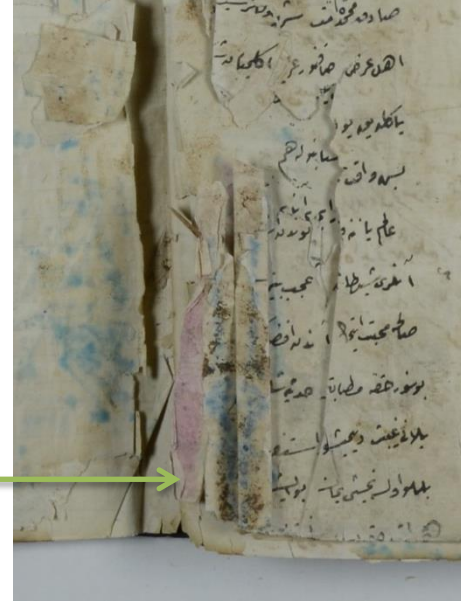
Baş

Kapaklar ince mukavvadan imal edilmiş, taşıyıcı özelliğini kaybederek işlevsiz hale gelmiştir. Kapakların üzerinde kaplama malzemesi olarak kullanılan cilt bezi, yapıştırıcıların özelliklerini kaybetmesi sonucu mukavvadan ayrılmıştır. Cilt bezinde tozlanma, aşınma, katlanma, deformasyon tespit edilmiştir. Metin kısmı ve cilt kapakları ile sırt birbirinden ayrılmıştır.

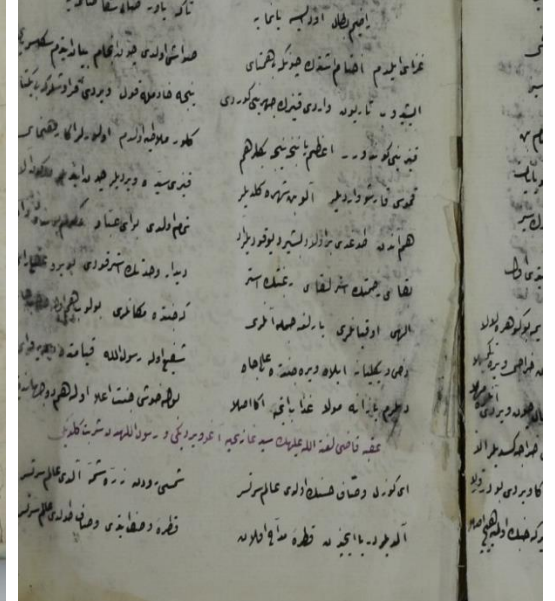
# BOZULMALAR - METİN



176 b - II a



176 b - detay



171 a - detay

Metin kısmı nem aldığı için sırt, etek, ağız ve baş kısımlarında mikroorganizma tahribatı görülmüştür. Bu tahribat kendini kâğıtta yumuşama, renk değişimi ve pamuklanma olarak göstermektedir. Ayrıca sırt dikişinin aşınarak kopmasına ve varakların yırtılmasına neden olmuştur. Bağımsız varakların metinden dışarı taşması sebebiyle zamanla bu varaklarda metin içine kadar yırtılma, tozlanma, parça kaybı ve lekeler oluşmuştur.

# ANALİZ TABLOSU

Analizler	Biyoloji	pH	Raman	XRF	Spot Test
Yapıldı	√	√			
Yapılmadı			√	√	√

pH ölçümleri metin kısmının yazısız alanlarında yapılmış olup; sonuçlar aşağıda verilmiştir:

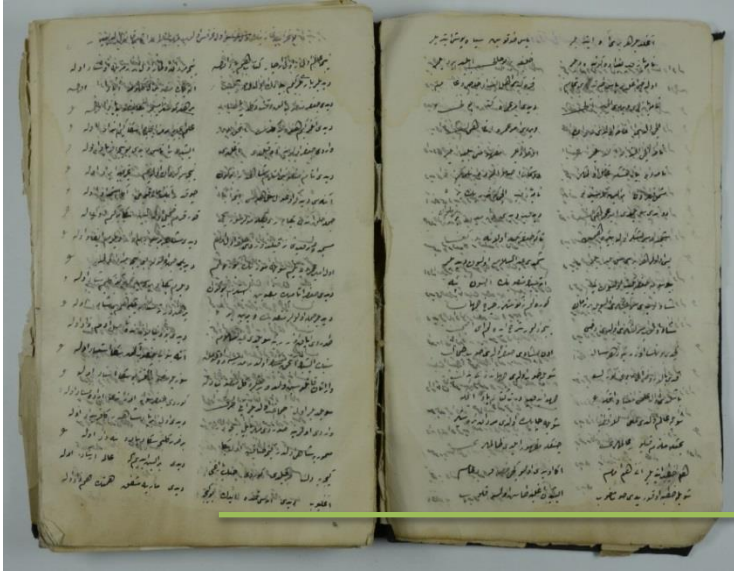
3a: 4.64

20a: 4.61

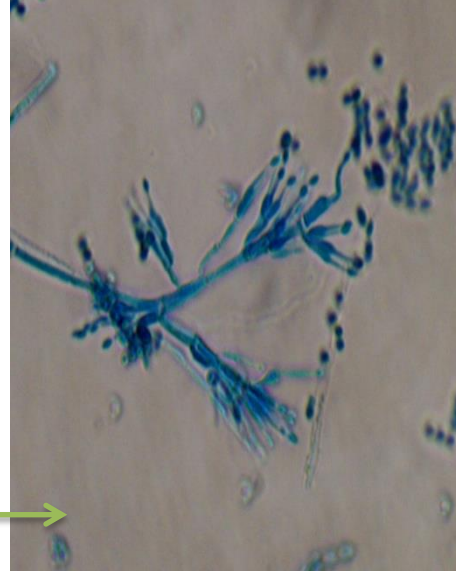
26a: 5.13

II a: 5,37

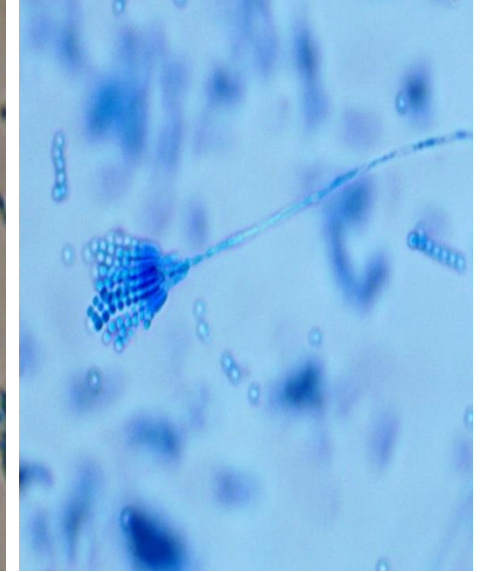
# ANALİZLER - BİYOLOJİ



6a etek



*Paecilomyces variotii*



*Penicillium*

Yapılan biyoloji analizleri sonucunda, aktif olarak yaşayan iki farklı mikroorganizma varlığı tespit edilmiştir.

1. Makromorfolojik ve mikromorfolojik tanımlamaya göre mikroorganizma ***Paecilomyces variotii*** olarak belirlenmiştir.

**Koloni morfolojisi:** Kahverengi-yeşil, tüm petriyi kaplayan tozsu, opak, mat kolonilerdir.

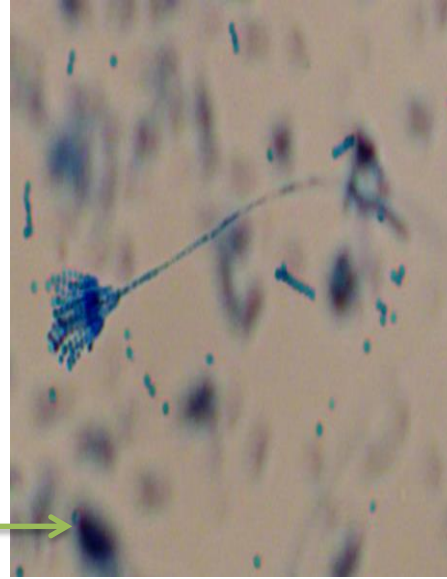
2. Makromorfolojik ve mikromorfolojik tanımlamaya göre mikroorganizma ***Penicillium spp.*** olarak belirlenmiştir.

**Koloni morfolojisi:** Yuvarlak, koyu yeşil, büyük, sınırları tam, yükselmiş, opak, mat kolonilerdir.

# ANALİZLER - BİYOLOJİ



19a etek



Penicillum



Aspergillus Niger

Yapılan biyoloji analizleri sonucunda, aktif olarak yaşayan iki farklı mikroorganizma varlığı tespit edilmiştir.

1. Makromorfolojik ve mikromorfolojik tanımlamaya göre mikroorganizmanın **Penicillum spp.** olabileceği düşünülmüştür.

**Koloni morfolojisi:** Ortası beyaz kenarları yeşil siyah, alttan sarı düzensiz şekilli, tüylü görünüme sahip, büyük kolonilerdir.

2. Makromorfolojik ve mikromorfolojik tanımlamaya göre mikroorganizmanın **Aspergillus Niger** olabileceği düşünülmüştür.

**Koloni Morfolojisi:** Küçük benekler halinde mat siyah-koyu kahverengi, düzensiz dağılmış kolonilerdir.

# KONSERVASYON KARARLARI

Eserin konservasyona alınmasının en önemli sebebi; metin kısmını koruyamayan cilt kapakları ve mikroorganizma tahribatından dolayı metin kısmının tamamen tahrip olma tehlikesiyle karşı karşıya oluşudur. Yazılı ve görsel belgelemesi tamamlanan eserin detaylı olarak durum değerlendirmesi yapılmış, aşağıdaki konservasyon işlemlerine karar verilmiştir.

- Eserin formalarına ayrılması, yapışık durumda olan varakaların açılması ve varakların sağlamlaştırılması,
- Formaların Koptik dikiş ile dikilmesi,
- Koruyucu amaçlı asitsiz kartondan yeni cilt yapılması

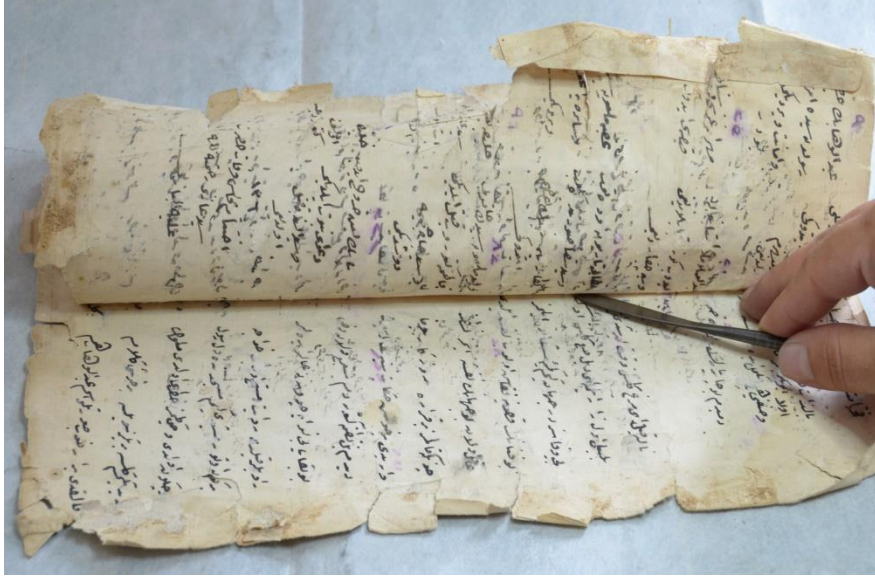
# KONSERVASYON - METİN



Belgeleme işlemlerinin ardından eserin onarım öncesi fotoğrafları çekilmiştir. Cilt ve metin kısmı birbirinden tamamen mekanik olarak ayrılmış; bağımsız varaklar forma düzenine göre eşleştirilmiştir. Tüm varaklara HEPA filtreli konservasyon süpürgesi ile kuru temizlik yapılmış; metin kısmındaki ve ciltteki toz tabakası uzaklaştırılmıştır. Sırt, baş ve etek kısımları lokal olarak % 70'lik alkol ile seyreltilmiş % 1'lik metil selüloz ile sağlamaştırılıp metin kâğıdının mukavemeti arttırılmıştır. Kâğıt yüzeyinden ayrılmış kısımlar, kopan metin parçaları, metin içinde ve kenarlarda bulunan yırtıklar metil selüloz ile yapıştırılmıştır. Esere zarar veren eski kâğıt onarımlar, seyreltilmiş %1'lik metil selüloz ile yumuşatılarak metin kâğıdının liflerine zarar vermeden uzaklaştırılmıştır. Bazı varaklardan sentetik bantların uzaklaştırılması ise kâğıda zarar vereceğinden yerinde muhafaza edilmiştir. Yapıştırıcı kalıntıları (eski onarımların çıkarıldığı kısımlarda) seyreltilmiş metil selüloz ile yumuşatılarak mekanik olarak temizlenmiştir.

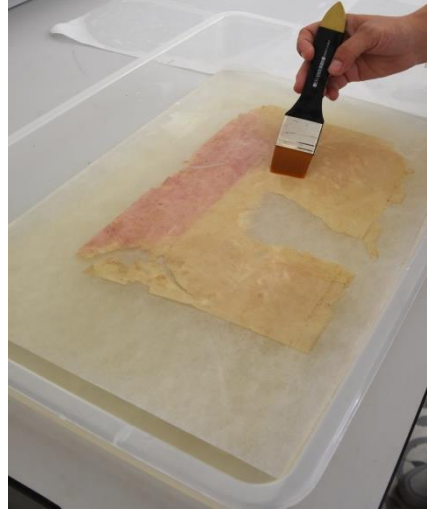


# KONSERVASYON - METİN



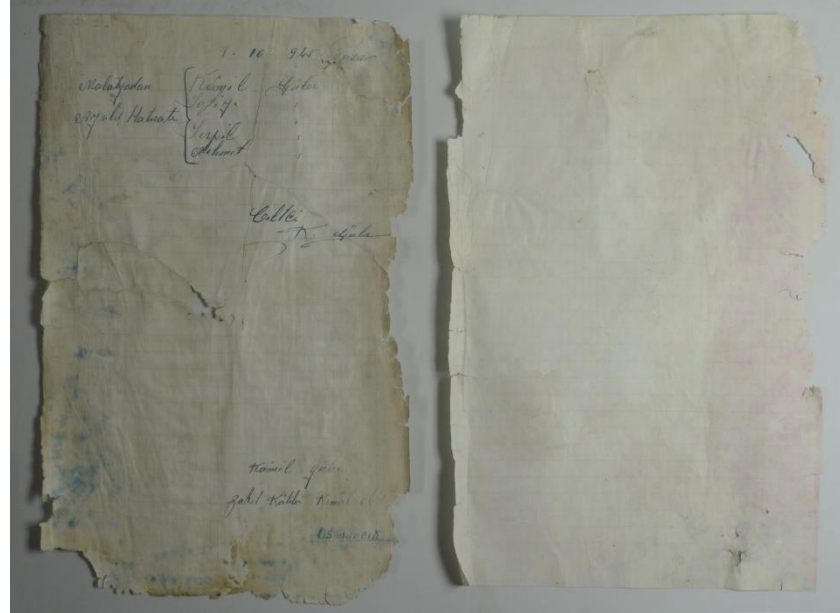
Birbirine yapışık varaklar nemlendirilerek yazısız kısımlardan ayrılmıştır. Varaklar a yüzlerindeki eksik kısımlar Japico 632230 (0,03 mm 8gr/m<sup>2</sup>), b yüzlerindeki eksik kısımlar ise Kozo RK-1 (0,03 mm 8gr/m<sup>2</sup>) Japon kâğıdı kullanılarak hazırlanan ve su ile aktifleştirilmiş yeniden nemlendirilebilir Japon kâğıtları (remoistenable tissue) ile çift taraflı olarak tamamlanmıştır. Bağımsız varaklar forma düzenindeki eşleri ile birleştirilmiş; Japico 632050 (0,05 mm 14 gr/m<sup>2</sup>) Japon kâğıdından formalara yeni sırt yapılmıştır. Sırt kısmı tahribatlı olan bazı varakların sırt kısmına, Kozo RK-00 (0,02 2gr/m<sup>2</sup>) mm Japon kâğıdı ile sağlamlaştırma yapılmıştır.

## KONSERVASYON - METİN



Kullanılan yapıştırıcı özelliğini kaybettiğinden, kapak içi kâğıtları mekanik olarak kapak içlerinden dikkatlice çıkarılmış; yan kâğıtlar ile kapak içi kâğıtlarına nemli temizlik yapılmıştır. Yalnızca yakın dönemde yazıldığı tespit edilen bir varağa nemli temizlik yapılamamış, mürekkebinin akma ihtimalinin yüksek olmasından dolayı bu kâğıda yıkama yerine kuru temizlik uygulanmıştır.

# KONSERVASYON - METİN



Yırtık kısımlar lif yönüne doğru yapıştırılmış, eksik kısımlar tamamlanmış ve ağırlık altına alınarak düzleştirilmiştir. Kuru ve nemli temizlikten sonra eski mukavemetini kazanamayan yan kâğıtlar Koza RK-000 0.02 mm (0,02 2gr/m<sup>2</sup>) Japon kâğıdı ile çift taraflı sağlamlştırılmış, yakın dönemde yazıldığı tespit edilen varâğın sağlamlştırılması yazısız kısımdan tek taraflı olarak yapılmıştır. Forma yapısı düzensiz olduğundan bağımsız varaklardan bir tanesine, tek taraflı olarak Japico 632050 (0,05 mm 14 gr/m<sup>2</sup>) Japon kâğıdından yeni sırt yapılmış ve bu varak son formaya eklenmiştir.

## KONSERVASYON - CİLT



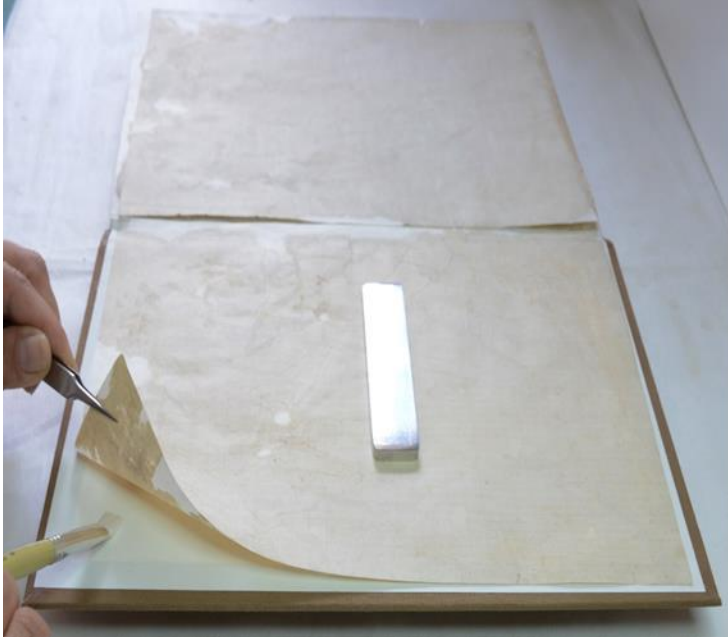
Varaklar uygun şekilde formalar haline getirilmiştir. Onarımı tamamlanan metin kısmına dijitalleştirme işlemi yapılmıştır. Dijitalleştirmenin ardından metin kısmının keten ip (25/3 50 gr) ile beş duraklı sırt dikişi yapılmıştır. Bu dikişin ilk ve son durakları zincir dikiş (böylece kolon dikişi görevi görmüştür) olup orta kısmı ise 3 duraklı koptik (kıpti) dikiş (eserin büyük, kalın forma yapısından dolayı) yapılmıştır. Böylece eserin sağlam olması ve daha rahat açılıp kapanması sağlanmıştır. Forma bütünlüğü sağlanan eserin, uygun ölçüde hazırlanan yeni sırt tekstili (mermerşahi), uygulama öncesi sıcak su ile yıkanıp, düz ipliğine göre kesilmiştir. Yeni sırt tekstili 1:4 oranında hazırlanmış nişasta tutkalı ile yapıştırılmıştır.

## KONSERVASYON - CİLT



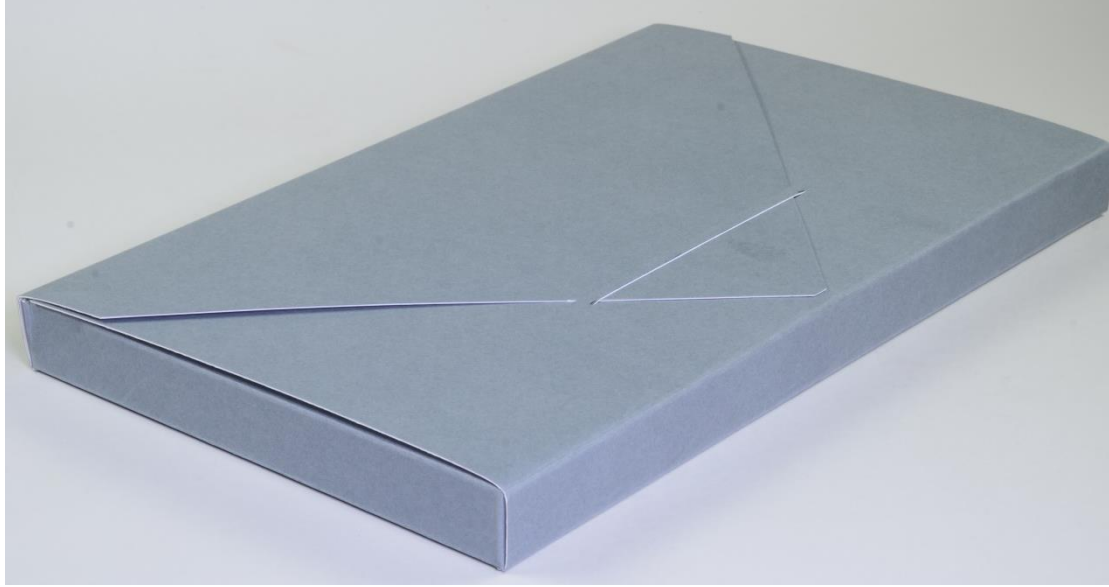
Cilt kapaklarının mukavemetsiz olmasından dolayı, asitsiz kartondan metin kısmının ölçülerine göre yeni ön ve arka kapak hazırlanmıştır. Kapaklar ve metin kısmı kenarları uzun bırakılan sırt tekstili ile birleştirilmiştir. Yeni sırt derisi 1:4 oranında hazırlanmış nişasta tutkalı ile sırt kısmına yapıştırılmıştır. Kapakların dış yüzeyi açık kahverengi cilt bezi ile kaplanmıştır.

## KONSERVASYON - CİLT



Kapak içlerine asitsiz müze kâğıdı yapıştırılmıştır. Sağlamlaştırmış olan kapak içi kağıtları ise köşe kısımlarından tutturularak , kapak içine (asitsiz müze kâğıdı üzerine ) tekrar yapıştırılmıştır. Yeni yan kâğıtlar asitsiz müze kâğıdı kullanılarak yapılmıştır.

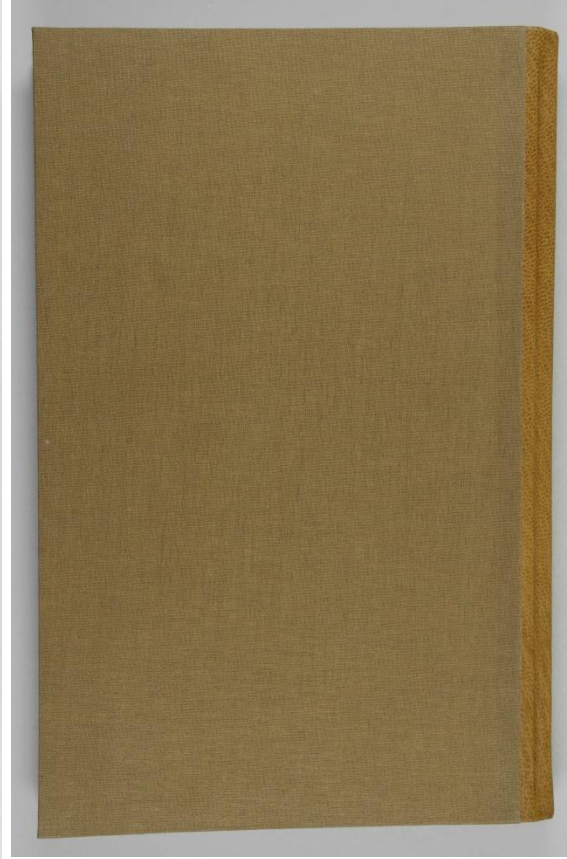
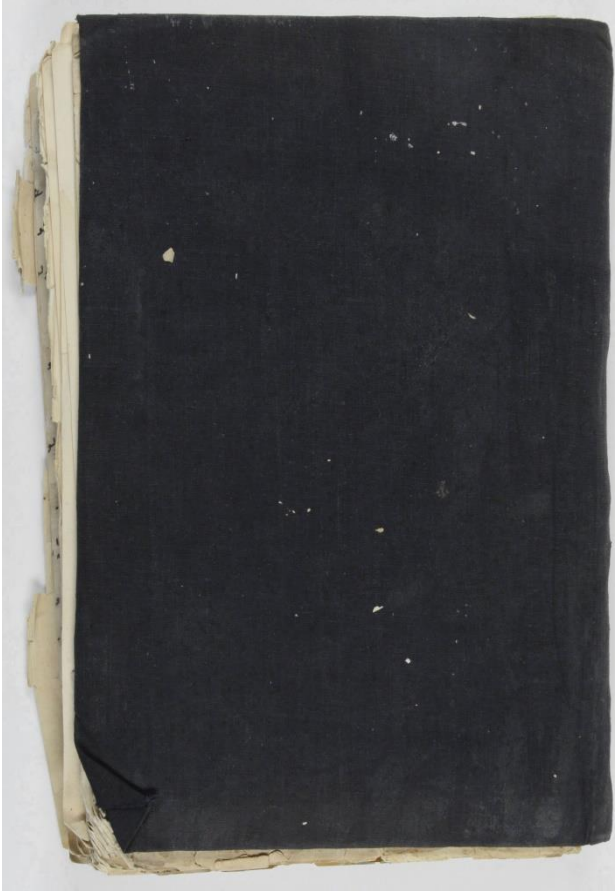
## KONSERVASYON - CİLT



Koruyucu kutu

Tüm onarımların tamamlanıp onarım aşamalarının belgelenmesinden sonra eser, ölçülerine göre gri renk asitsiz müze kartonundan yapılmış kutu içerisine yerleştirilmiştir.

# ÖNCESİ & SONRASI



Ön kapak



# ÖNCESİ & SONRASI



Baş

# ÖNCESİ & SONRASI



Etek

# ÖNCESİ & SONRASI



Ağız (Ön kenar)

# ÖNCESİ & SONRASI



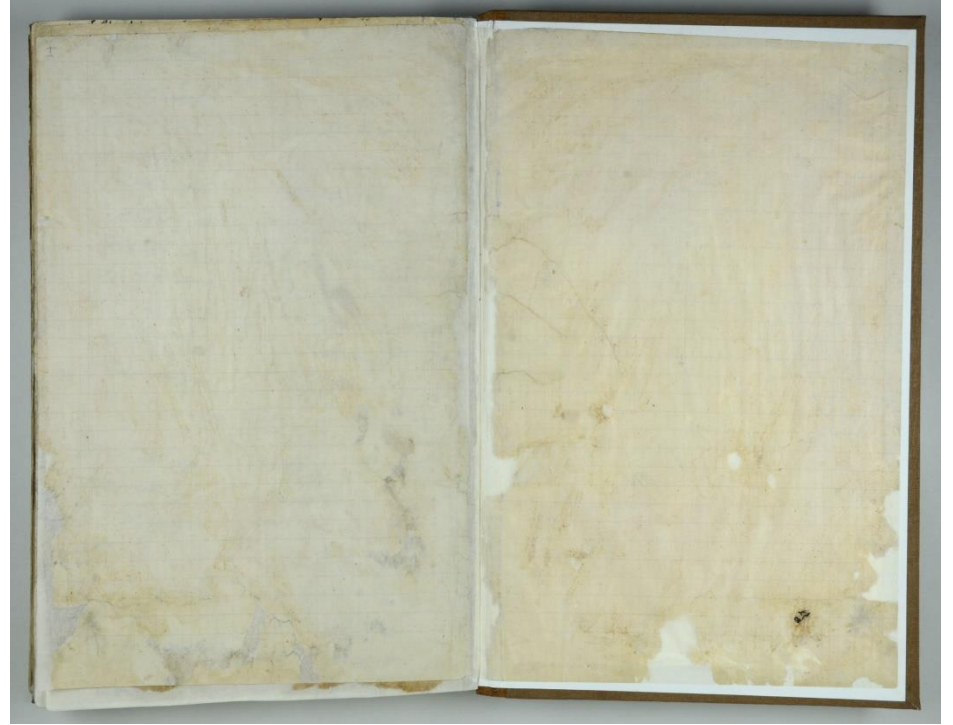
Sirt Dikişi

# ÖNCESİ & SONRASI



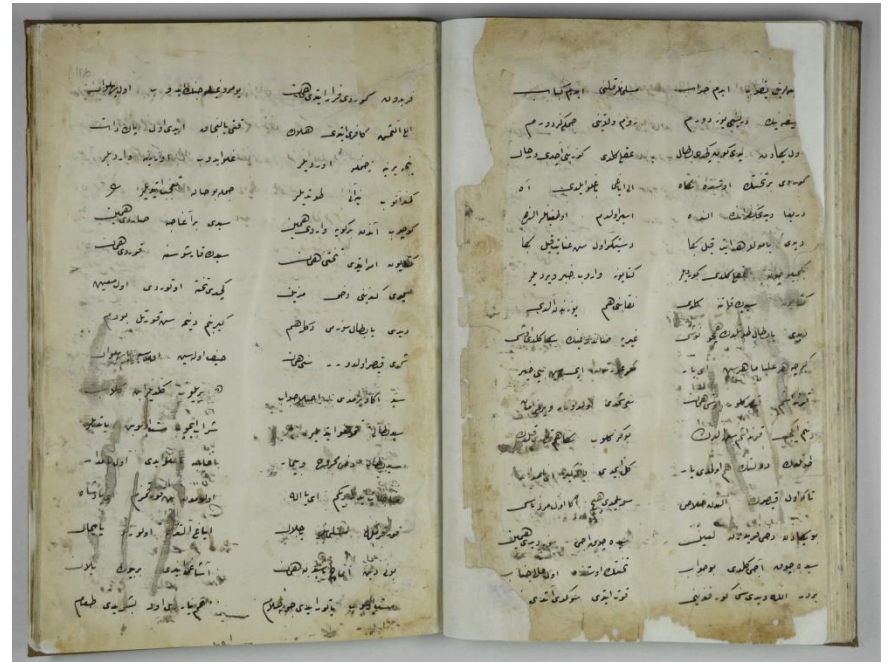
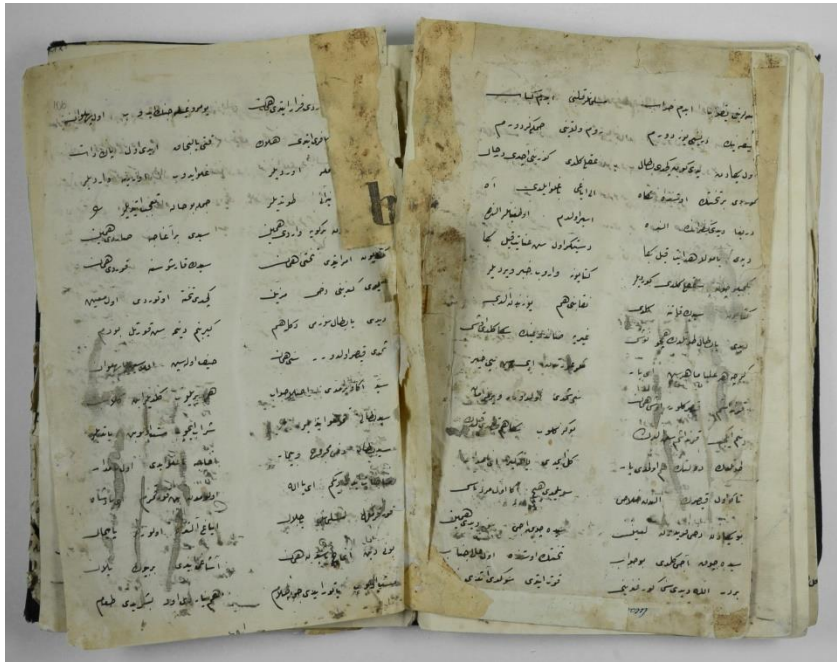
Sirt

# ÖNCESİ & SONRASI

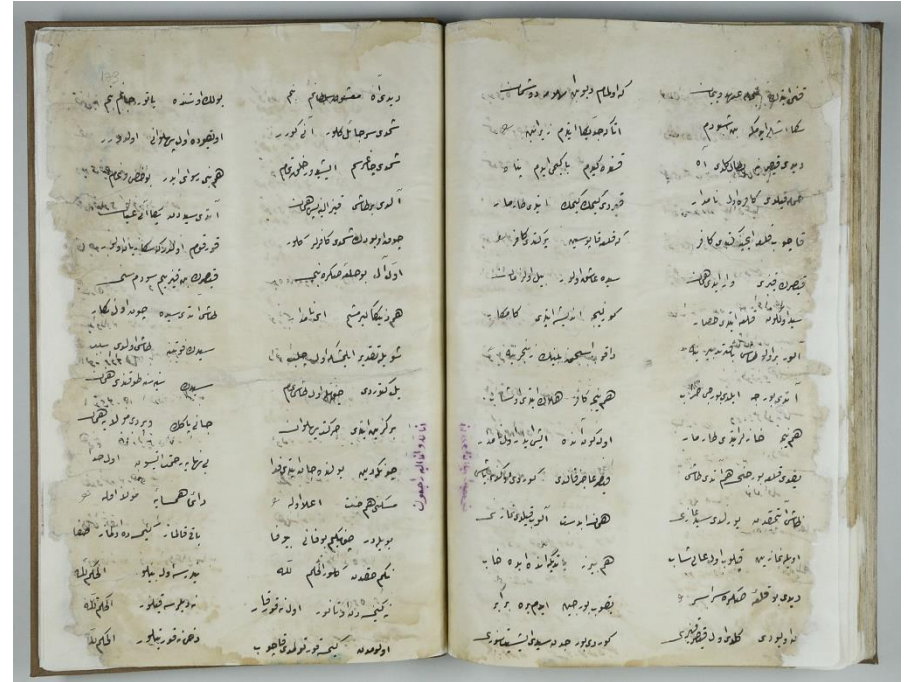
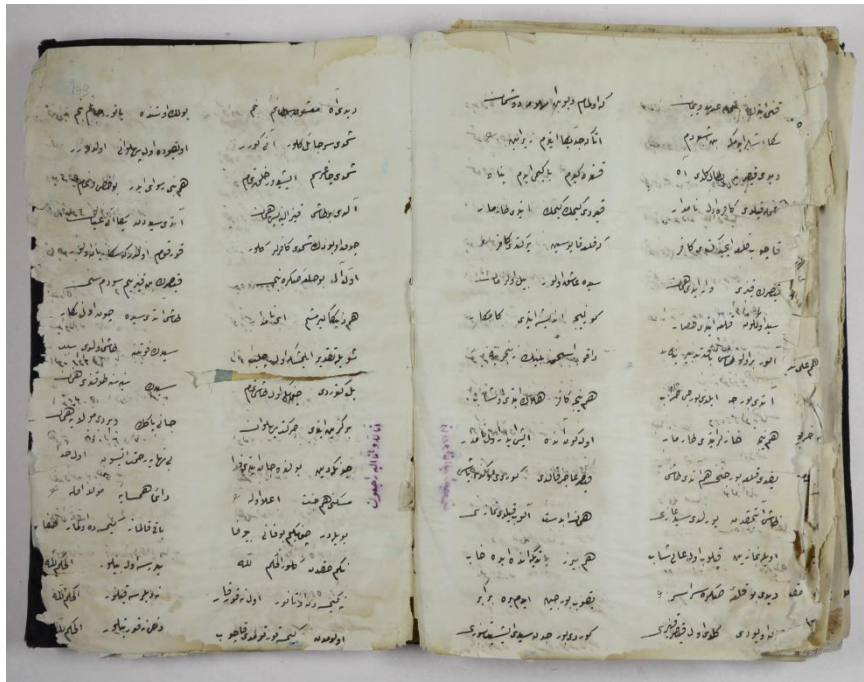


Ön kapak içi

# ÖNCESİ & SONRASI

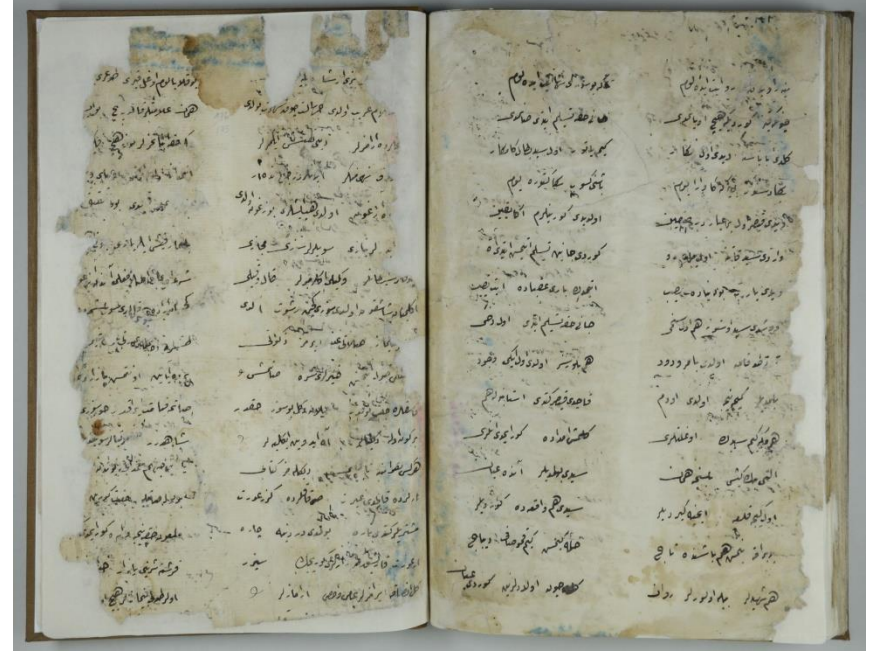
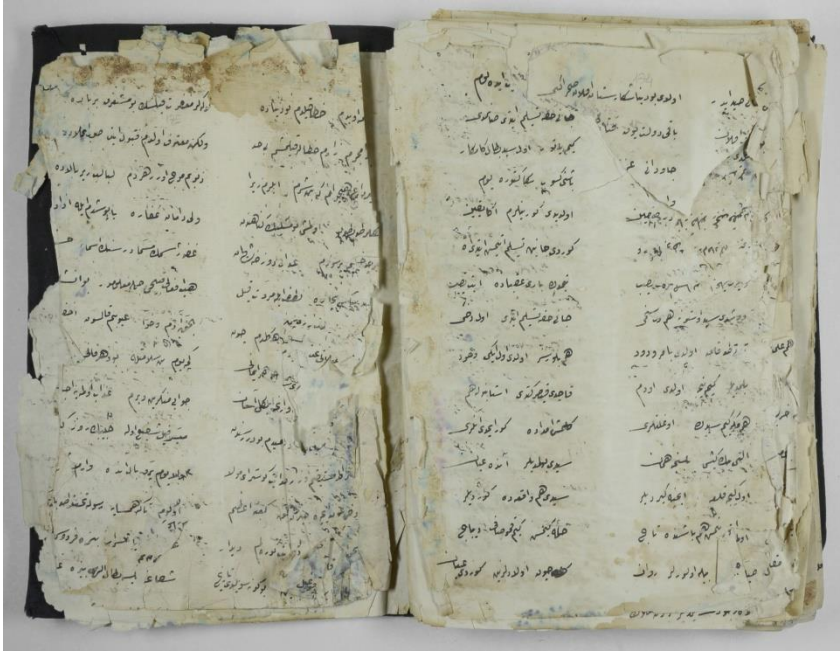


# ÖNCESİ & SONRASI



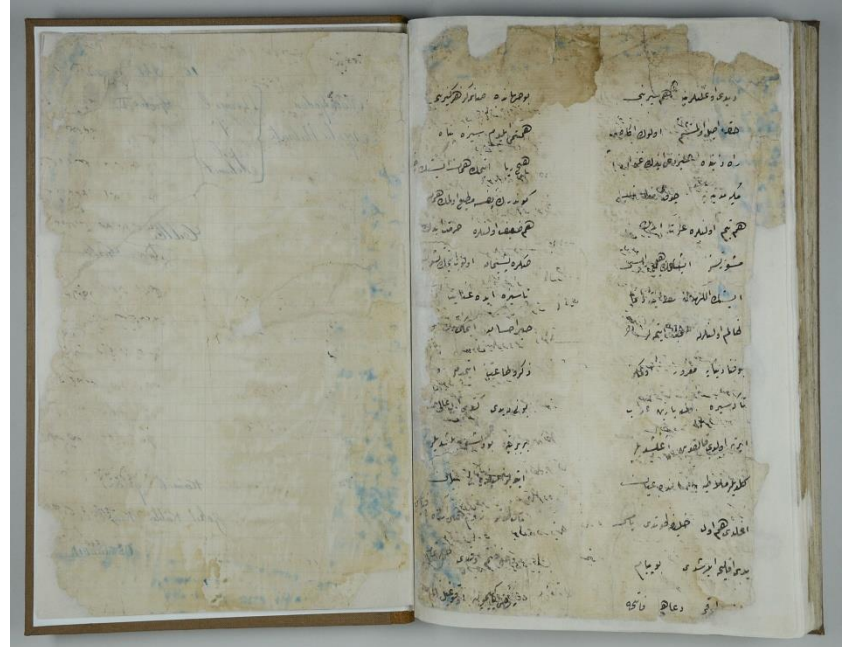
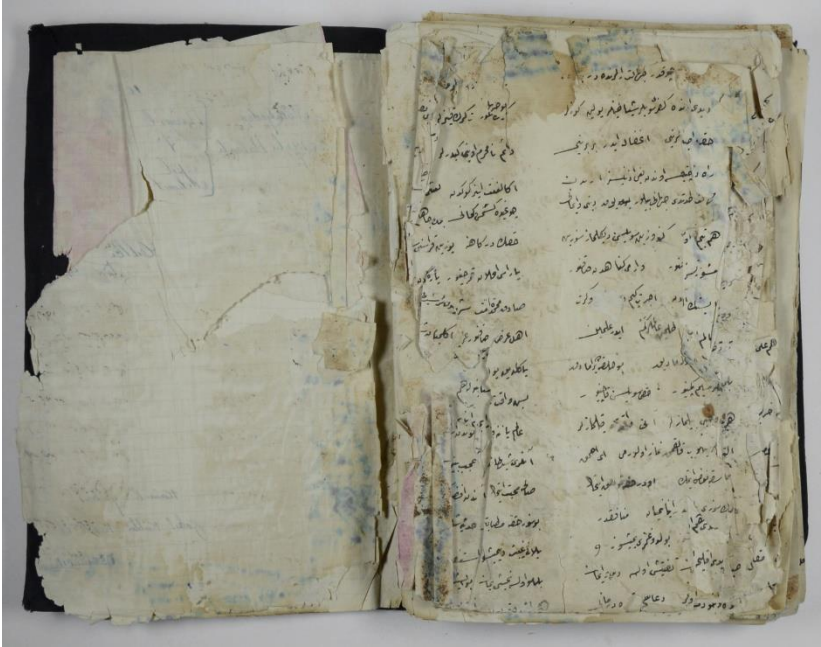


# ÖNCESİ & SONRASI



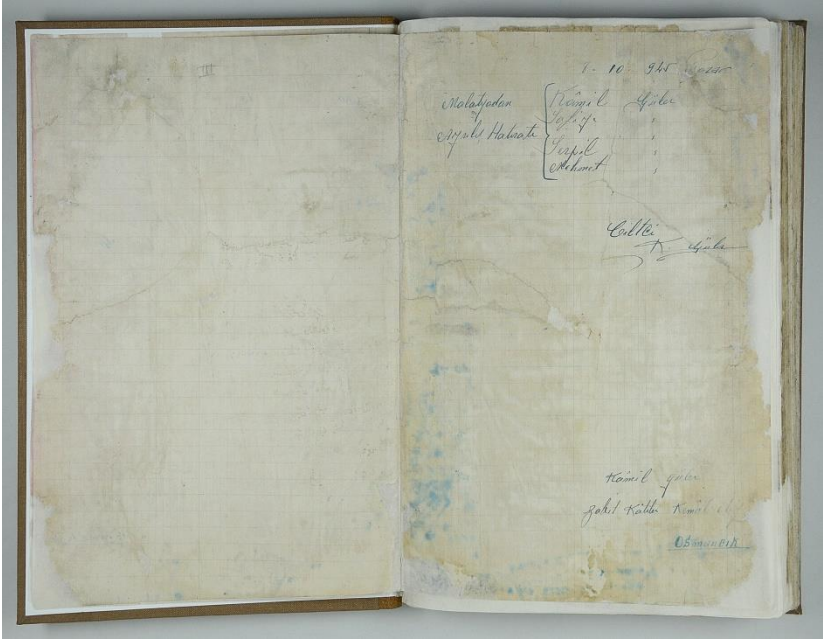
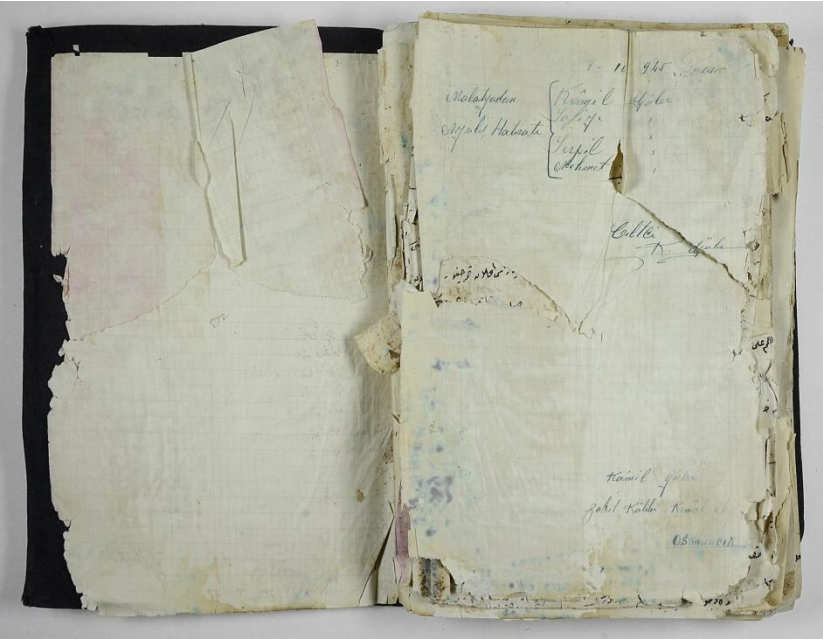
174b - 175a

# ÖNCESİ & SONRASI



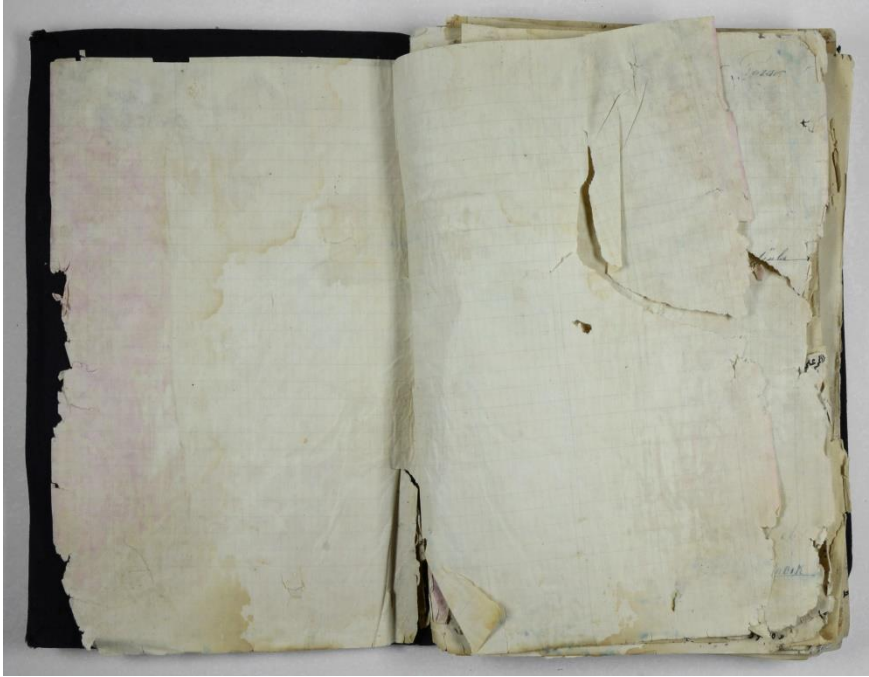
176b - IIa

# ÖNCESİ & SONRASI



II b - III a

# ÖNCESİ & SONRASI



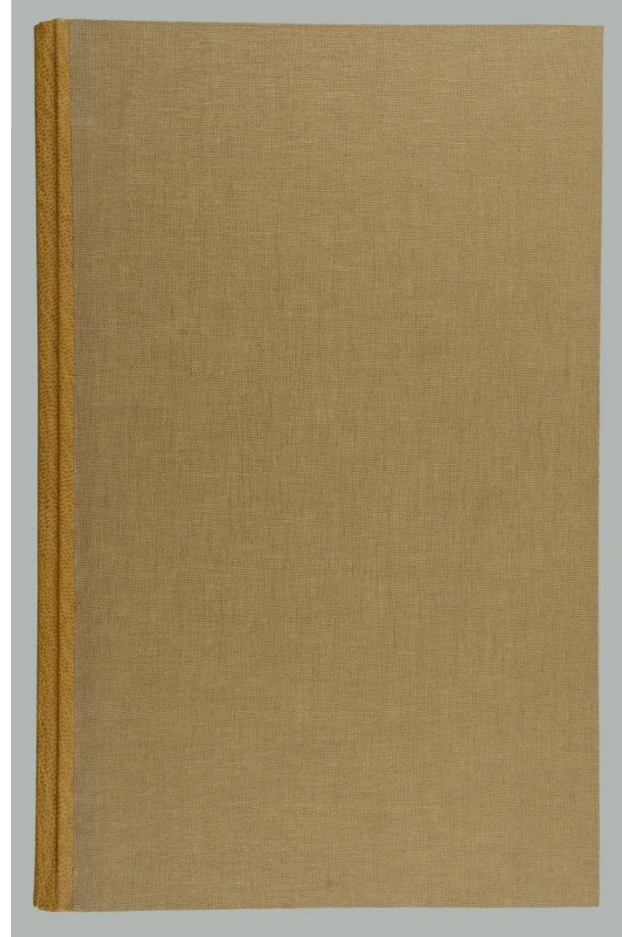
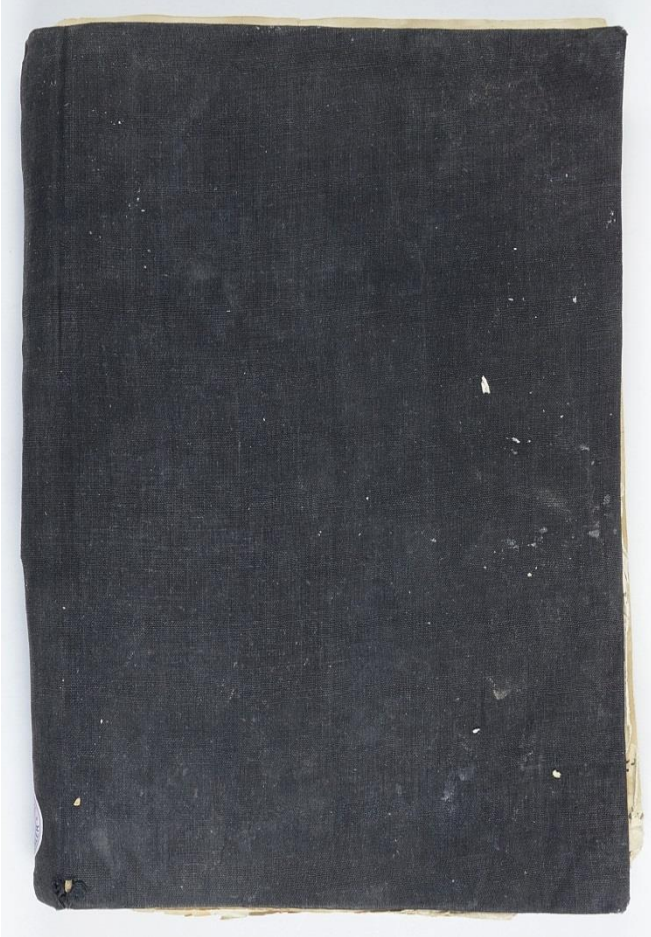
III b - IV a

# ÖNCESİ & SONRASI



Arka kapak içi - IV b

# ÖNCESİ & SONRASI



Arka kapak