



TÜRKİYE  
YAZMA  
ESERLER  
KURUMU  
BAŞKANLIĞI

# KONSERVASYON UYGULAMALARI

## Kitap Şifhanesi ve Arşiv Dairesi Başkanlığı

Süleymaniye Yazma Eser Kütüphanesi

Laleli Koleksiyonu - 2592

*et-Tergîb fî keşfi rumûzi't-Tehzîb*

Kâfiyeci

Tuğba DANIŞMAZ  
2018

## ESER VE MÜELLİFİ HAKKINDA



Nüsha Sa'deddin et-Teftâzânî'nin (ö. 792/1390) *Tehzîbü'l-mantık ve'l-keîâm* adlı eserinin şerhi olan *et-Tergîb fî keşfi rumûzi't-Tehzîb* adlı Kâfiyeci'ye (ö. 879/1474) ait eserdir. Müstensih, nüshanın sonunda eserin müellif tarafından düşülmüş telif kaydını aktarmış fakat istinsah tarihi ya da kendisi hakkında bilgiye yer vermemiştir. Eserin bazı sayfalarında mantık ilmiyle alakalı tablolar cetvel içerisindeki sütun ve satırlarda gösterilmiştir. Derkenarlarda çok sayıda konu ve yer yer dipnotlar mevcuttur.

Muhammed bin Süleyman bin Sa'd bin Mes'ûd er-Rûmî el-Bergamî el-Kâfiyeci, Hanefî mezhebi fıkıh âlimidir. Hicrî 788 (M. 1386) senesinde Bergama'da dünyaya gelmiştir. İbnü'l-Hâcib'in (ö. 646/1249) el-Kâfiye adlı eseriyle çokça meşgul olduğundan "Kâfiyeci" lakabıyla tanınmıştır. Eğitiminin ilk aşamasını memleketinde aldıktan sonra Anadolu ve İran'ın çeşitli şehirlerini dolaşarak birçok âlimden ders almıştır. Şam'a, Mekke'ye ve Kudüs'e gittikten sonra Kahire'ye yerleşmiştir. Arap dili ve edebiyatı, tefsir, fıkıh, kelâm, hadis, tasavvuf, tarih, cedel, felsefe, mantık, astronomi konularında kendini yetiştirerek Hanefîler'in önde gelen âlimlerinden biri olmuş ve pek çok talebe yetiştirmiştir. 4 Cemâziyevvel 879 (16 Eylül 1474) tarihinde Kahire'de vefat etmiştir. et-Teysîr fî kavâ'idî 'ilmi't-tefsîr, el-Envâr fî 'ilmi't-tevhîd, el-Ferah ve's-sürûr fî beyânî'l-mezâhibi'l-erba'ati fi'l-'usûr, Hülâsatü'l-akvâl fî hadîsi "İnneme'l-a'mâlü bi'n-niyât" diğer eserlerinden bazılarıdır<sup>1</sup>.

<sup>1</sup>Gökbulut, H., "KÂFİYECİ", DİA XXIV, İstanbul, 2001, s. 154-155

## MÜHÜR VE DİĞER KAYITLAR



1a



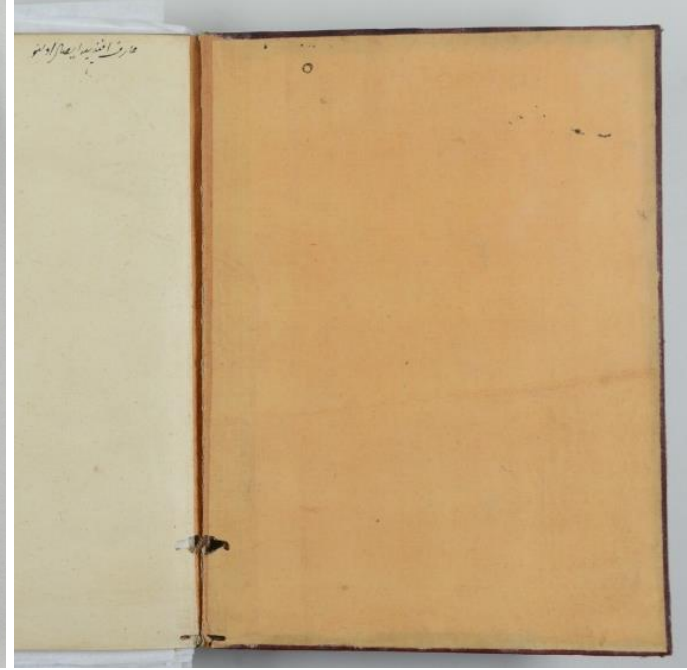
1a



98b

Nüshanın 1a sayfasında “Arif Efendiye îsâl oluna” ve “Hâşîye-i Tehzîb” şeklinde iki küçük not mevcuttur. 1a ve 98b sayfalarında ve diğer birkaç sayfada Sultan III. Selim’in vakıf mührü mevcuttur ve mührde “haza vakfu sultânî’z-zamân el-gâzî Sultân Selîm Hân ibn Sulân Mustafâ Hân ‘afâ ‘anhumâ er-Rahmân 1217” yazmaktadır.

# CİLT



Eserin ölçüleri 12,9 x 17,7 cm'dir. Cildi çehargûşe tekniğinde yapılmış olup, ön-arka kapak ve mıklep dışı hatip ebru desenli kâğıt ile kaplıdır. Kapakların ve mıklebin iç kısmı somon renk Avrupa kâğıdı ile kaplıdır. Kapak kenarları, sırt ve sertapta bordo renkli keçi derisi kullanılmıştır. Ön ve arka kapağa bağlı, somon renkte kâğıt köstek mevcuttur.

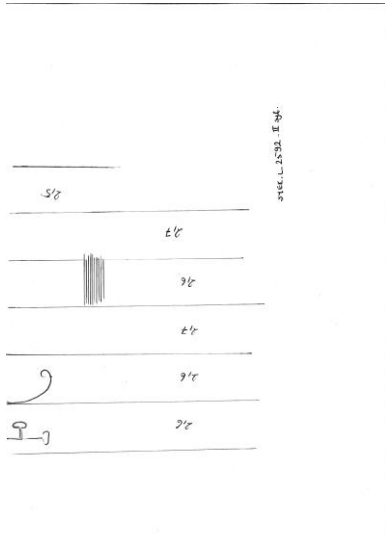


# METİN

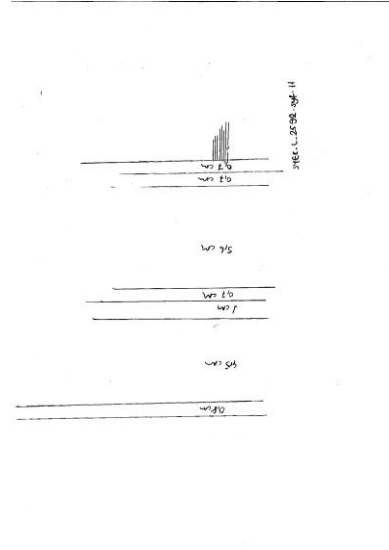


13,3 x 17,8 cm ölçülerindeki eser 98 varaktan oluşmaktadır. Metin kısmı 23 adet satır düzenindedir. Metin, Doğu kâğıdına kırmızı ve siyah mürekkep kullanılarak yazılmıştır. Eserde dört adet Avrupa kağıdından yapılmış yan kâğıt bulunmaktadır. Eserin sırt dikişi iki duraklı zincir dikişi tekniği ile dikilmiştir. Şiraze örgüsü balık sırtı tekniğinde, krem ve yeşil renk ipler kullanılarak örülmüştür.

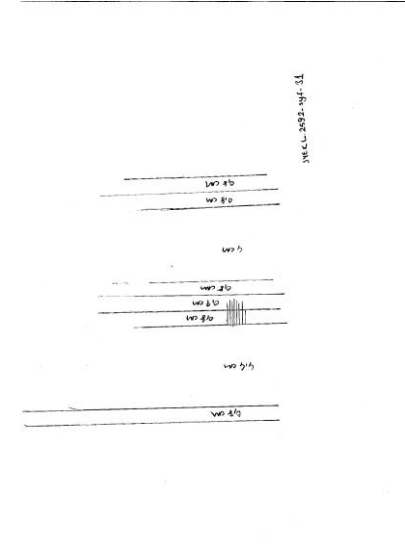
# KÂĞIT ÖZELLİKLERİ - FİLİGRAN/SÜZGEÇ



Varak no: II  
(Avrupa Kâğıdı)



Varak no: 11  
(Doğu Kâğıdı)



Varak no: 31  
(Doğu Kâğıdı)

Metinde kullanılan kâğıtlar ışık altında incelendiğinde üç farklı süzgeç izine sahip kâğıt türü tespit edilmiştir. Bu kâğıtlardan bir tanesi filigranlı Avrupa kâğıdı, iki tanesi ise Doğu kâğıdıdır. Tespit edilen kâğıtlar lif yönleri sırtta dik olacak şekilde kullanılmıştır.

II numaralı varağın geniş süzgeç aralığı 6 adet olup, sık süzgeç izi 1 cm'de 10 adettir.

11 numaralı varağın geniş süzgeç aralığı 7 adet olup, sık süzgeç izi 1 cm'de 8 adettir.

31 numaralı varağın geniş süzgeç aralığı 8 adet olup, sık süzgeç izi 1 cm'de 8 adettir.

## ESKİ ONARIMLAR - CİLT ve METİN



Ciltte sertabın iç ve dış kısmında eski onarım derileri bulunmaktadır. Metin kısmında sayfa kenarlarında, sırtta ve yazılı alanlarda küçük parçalar halinde eski onarımlar mevcuttur.

## BOZULMALAR - CİLT



Cildin, sırt derisinde ve kapak bağlantı noktalarında yapıştırıcı etkisini kaybetmiş durumda olduğu için yırtıklar ve ayrılmalar olmuştur. Kapaklarda ve mıklepte böcek yenikleri mevcuttur.



# BOZULMALAR - METİN



Eserin, sayfalarında su lekeleri, kırılanlık ve parça kayıpları mevcuttur. Sayfaların, dip ve kenarlarında böcek yenikleri görülmektedir. Metinde bazı sayfalarda sırttan ayrılmalar görülmektedir.

## ANALİZ TABLOSU

Analizler	Biyoloji	pH	Raman	XRF	Spot Test
Yapıldı	√	√		√	
Yapılmadı			-		-

# ANALİZLER - BİYOLOJİ



Mikroorganizma varlığı tespiti için 21, 36 ve 98 numaralı varaklardan steril swabla alınan örnekler, steril şartlarda 27°C'de 14 gün inkübasyona bırakılmıştır.

## **Sonuç:**

İnkübe edilen besiyerlerdeki gelişmeler gözlenmiştir. İnkübasyon süresi sonrasında eserde üç farklı noktadan alınan örneklerde MEA besi ortamında gelişme görülmemiştir.

# ANALİZLER - XRF

Sayfa No.	İncelenen kısım	Tespit edilen elementler (Yarı kantitatif)		
		Majör elementler	Minör elementler	Düşük sinyalde
4a-1	Kâğıt-1	Fe	Cl, Ca	K
4a-2	Kâğıt-2	Fe	Ca	K, Cl
4a-3	Kâğıt-3	Fe	Cl	K, Ca
4a	Siyah mürekkep	Fe	K, Cl	Ca, Cu
80a	Kâğıt	Ca	Cl	K, Fe
80a	Siyah mürekkep	Ca	Fe	S, Cl, K, Cu
80a	Kırmızı mürekkep	Hg		Ca, Fe

Eserin 4a ve 80a sayfalarının kâğıt, siyah mürekkep ve kırmızı mürekkep kısımlarından XRF ölçümleri alınmıştır. 4a sayfasında kararın şiddeti küçükten büyüğe sıralanacak şekilde kâğıtlardan XRF ölçümleri alınmış ve sayfalar 4a-1, 4a-2 ve 4a-3 şeklinde adlandırılmıştır. 4a sayfasının kâğıt kısmından alınan tüm ölçümlerde majör element olarak Fe (demir) tespit edilmiş olup ölçüm noktalarının sinyal şiddetleri farklıdır. 80a sayfasının kâğıt kısmından alınan XRF ölçümünde ise majör element olarak Ca (kalsiyum) tespit edilmiş olup, Fe (demir) düşük sinyal elementidir. 4a sayfasında kullanılan siyah mürekkepte majör element olarak Fe (demir) tespit edilmiştir. 80a'nın mürekkep analizlerine bakıldığında ise siyah mürekkepte majör element olarak Ca (kalsiyum) tespit edilmiştir. Kırmızı mürekkepte majör element olarak tespit edilen Hg (civa) varlığına dayanarak bu mürekkep için vermilion (cinnabar) pigmenti kullanıldığı düşünülmüştür.

# KONSERVASYON KARARLARI

Eserin konservasyona alınma sebebi, sayfalarında bulunan kırılğanlığın devam eder nitelikte olması ve bu yüzden dijitalleştirme işleminin yapılamıyor olmasıdır. Yazılı ve görsel belgelemesi tamamlanan eserin detaylı olarak durum değerlendirmesi yapılmış, aşağıdaki konservasyon işlemlerine karar verilmiştir.

- Eserin bütünlüğünü koruyor olmasından dolayı in-situ olarak çalışılması,
- Kırılğanlık bulunan sayfaların konservasyonu için, Ar-ge biriminin önerisi doğrultusunda kırılğanlık hasarının ilerlemesini engellemek amacıyla, antioksidan ve magnezyum oksit emdirilmiş 2g/m<sup>2</sup>'lik Japon kâğıtlarının %3'lük Klucel-G ile sayfa yüzeylerine yapıştırılarak sağlamaştırma yapılması



# KONSERVASYON - METİN



Konservasyon işlemine ilk olarak kırılğan olan sayfaların sağlamlaştırılmasıyla başlanmıştır. Antioksidan ve magnezyum oksit emdirilmiş yeniden nemlendirilebilir  $2g/m^2$ 'lik Japon kâğıdı (re-moistenable tissue), %3'lük Klucel-G ile yüzeye yapıştırılarak parça kaybı ve kırılmaların olduğu yerlerde çift yönlü, hasarın az olduğu kısımlarda ise tek yönlü sağlamlaştırma yapılmıştır. Hasarlı sayfalardaki eksik kısımların tamamlamaları uygun kalınlıkta Japon kâğıdı ile sağlamlaştırma yaptığımız Japon kâğıdı üzerine yapılmıştır. Tamamlama yaptığımız kâğıdın sadece liflendirilmiş kısımları orijinal sayfa üzerine yapıştırılmıştır. Estetik açıdan renk bütünlüğünün sağlanması için Antik Japon kâğıdı ve nişasta-metil selüloz kullanılarak hazırlanmış olan yeniden nemlendirilebilir Japon kâğıdı, varakların a ve b yüzlerine yapıştırılmıştır. Sayfalarda bulunan yırtıklar ise yeniden nemlendirilebilir Japon kâğıdı ile varakların a ve b yüzlerinden çift taraflı olarak sağlamlaştırılmıştır.

# KONSERVASYON - METİN



Hasarlı sayfaların konservasyon işlemleri tamamlandıktan sonra kuru temizlik işlemi sünger silgi ve yumuşak fırça yardımı ile yapılmıştır. Yazı yüzeyinde bulunan eski onarımlar su ile nemlendirilerek sabit uçlu bisturi ile eserden uzaklaştırılmıştır. Böcek yenikleri nişasta-metil selüloz kullanılarak hazırlanmış olan yeniden nemlendirilebilir Japon kâğıdı ile varakların a ve b yüzlerinden tamamlanmıştır. Sirt kısmından ayrılmış olan sayfalara Japon kâğıdı ile hazırlanan yeni sırtlar metil selüloz ile yapıştırılıp, sırtlar sağlamlaştırılmıştır.

## KONSERVASYON - CİLT



Eserin metin kısmındaki onarım işlemleri bittikten sonra cilt konservasyon işlemlerine başlanmıştır. Ciltteki eski onarımlar su ile nemlendirilerek eserden uzaklaştırılmıştır. Daha sonra yırtık ve eksik kısımların tamamlamaları, orijinal deri rengi referans alınarak, metal kompleks anilin boyalar ile renklendirilen yeni keçi derisiyle yapılmıştır. Böcek yenikleri selüloz tozu ve metil selüloz karışımıyla doldurulup, kuru pastel ile renklendirilmiştir. Esere asitsiz müze kartonundan uygun ölçülerde kutu yapılmıştır.

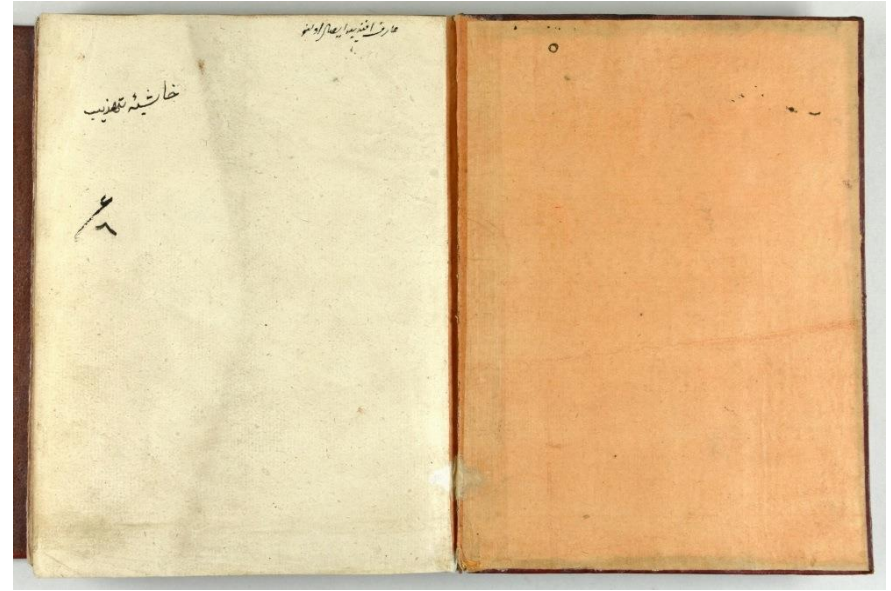
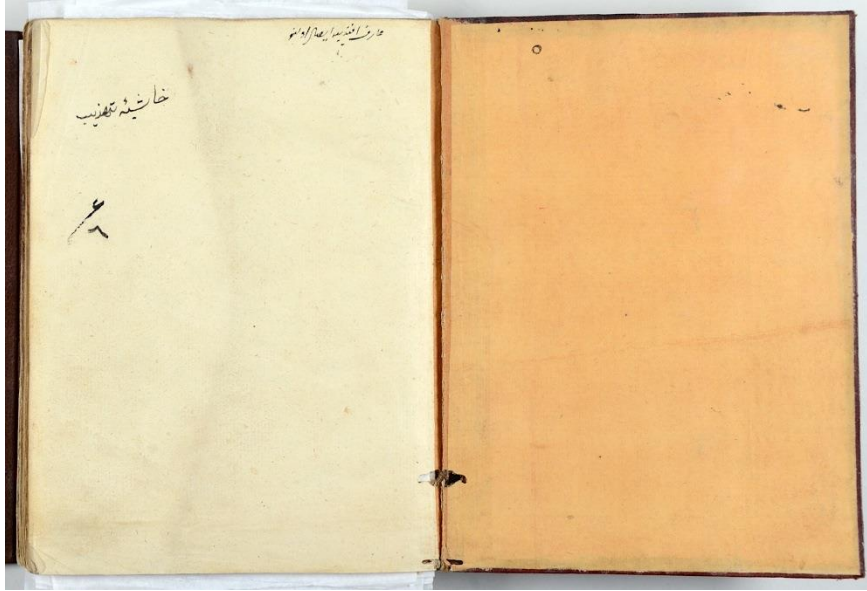


## ÖNCESİ & SONRASI



Ön kapak

# ÖNCESİ & SONRASI



Ön kapak içi - la



# ÖNCESİ & SONRASI



1b - 2a

# ÖNCESİ & SONRASI





# ÖNCESİ & SONRASI



# ÖNCESİ & SONRASI



Arka kapak



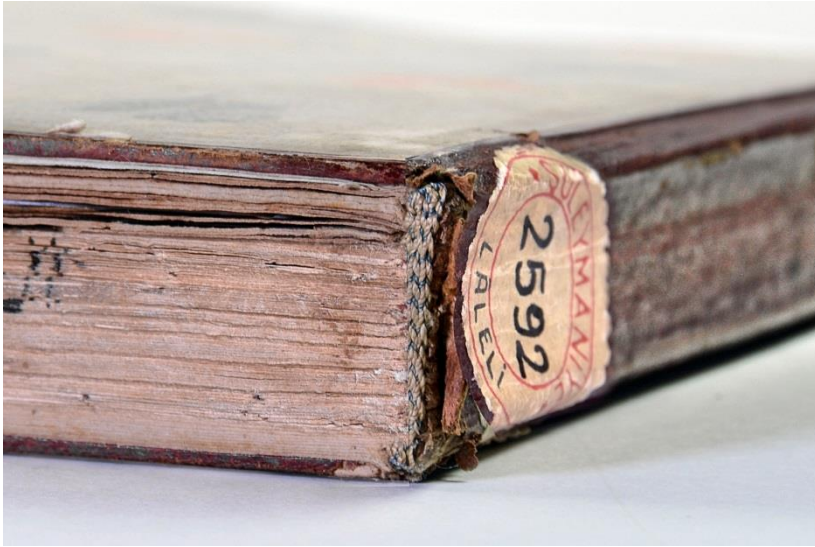
# ÖNCESİ & SONRASI



Etek



# ÖNCESİ & SONRASI



Etek şiraze