



TÜRKİYE  
YAZMA  
ESERLER  
KURUMU  
BAŞKANLIĞI

# KONSERVASYON UYGULAMALARI

## Kitap Şifhanesi ve Arşiv Dairesi Başkanlığı

Süleymaniye Yazma Eser Kütüphanesi

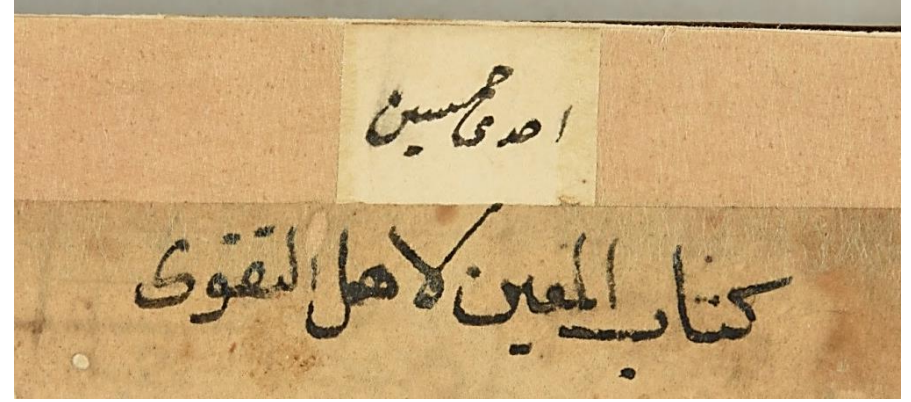
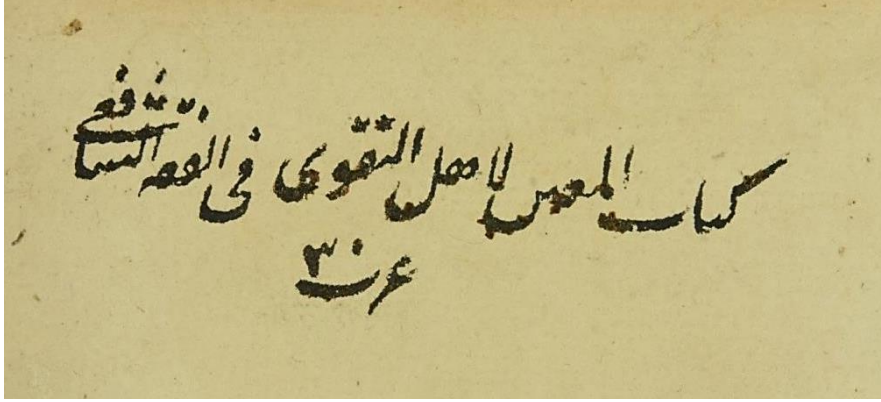
Ayasofya Koleksiyonu - 1437

*Kitâb el-Mu'în li-Ehl et-Takvâ 'Alâ et-Tedrîs ve el-Fetvâ*

Ali bin Ahmed bin Esad el-Asbehî

Elif ÖZYALÇIN  
2018

## ESER VE MÜELLİFİ HAKKINDA



*Kitâb el-Mu'în li-Ehl et-Takvâ 'Alâ et-Tedrîs ve el-Fetvâ* adlı eserin müellifi Ali bin Ahmed bin Esad el-Asbehî'dir. Müellifin künyesi *Ebu'l-Hasen* lakabı *Ziyauddîn*'dir. Vefatı ile ilgili kaynaklarda farklı bilgiler verilmiştir. *Mucemu'l-Müellifin* adlı eserde H. 703/M. 1303 olarak geçmektedir<sup>1</sup>. *el-A'lâm* adlı biyografi eserinde Te'iz şehrinde (Yemen) doğduğu ve zamanının en meşhur fakîhi (İslâm hukukçusu) kabul edildiğinden bahsetmektedir. Hükümdarların teveccühüne mazhar olmuştur. Te'iz'de Muzafferiye Medresesi'nde ders vermiş, kitaplar telif etmiştir. Mukaddimelerinde kırka yakın eserden yararlandığından bahsetmiştir. En bilinenleri; el-Rûyânî, el-Râfi'i, el-Gazzali, el-İsferayânî, el-Nevevi, el-Cilî'dir. Eserde mesail (mezhepler arasında ihtilafı olan konular) konuların çözümü için hükümler verilmiştir<sup>2</sup>. Konservasyona alınan nüshanın müstensihî *Ebubekir bin Abdullah bin Ebubekir*, istinsah tarihi ise 13 Zilkade 711 (M.1311)'dir. Eserin Medine Mahmudiye Kütüphanesi'nde bir nüshası daha bulunmaktadır.

<sup>1</sup>Kahhale, Ö. R., *Mu'cemü'l-Müellifin, Müessesetü'r-Risâle*, Şam, 1993, c. 2, s. 391

<sup>2</sup> Bkz.: *Basma Bağışlar* 2203; Hayreddin Zirikli, *el-A'lâm*, c. 5, s. 62. Ayrıca bkz.: *Nuruosmaniye* 3388; *Ebu Nasr Tâceddin es-Sübkî, et-Tabakâtü'l-Kübrâ*, c. 2, s. 304a

## MÜHÜR VE DİĞER KAYITLAR



Sultan I. Mahmud'un vakıf mührü



Ahmed Şeyhzâde'nin şahıs mührü

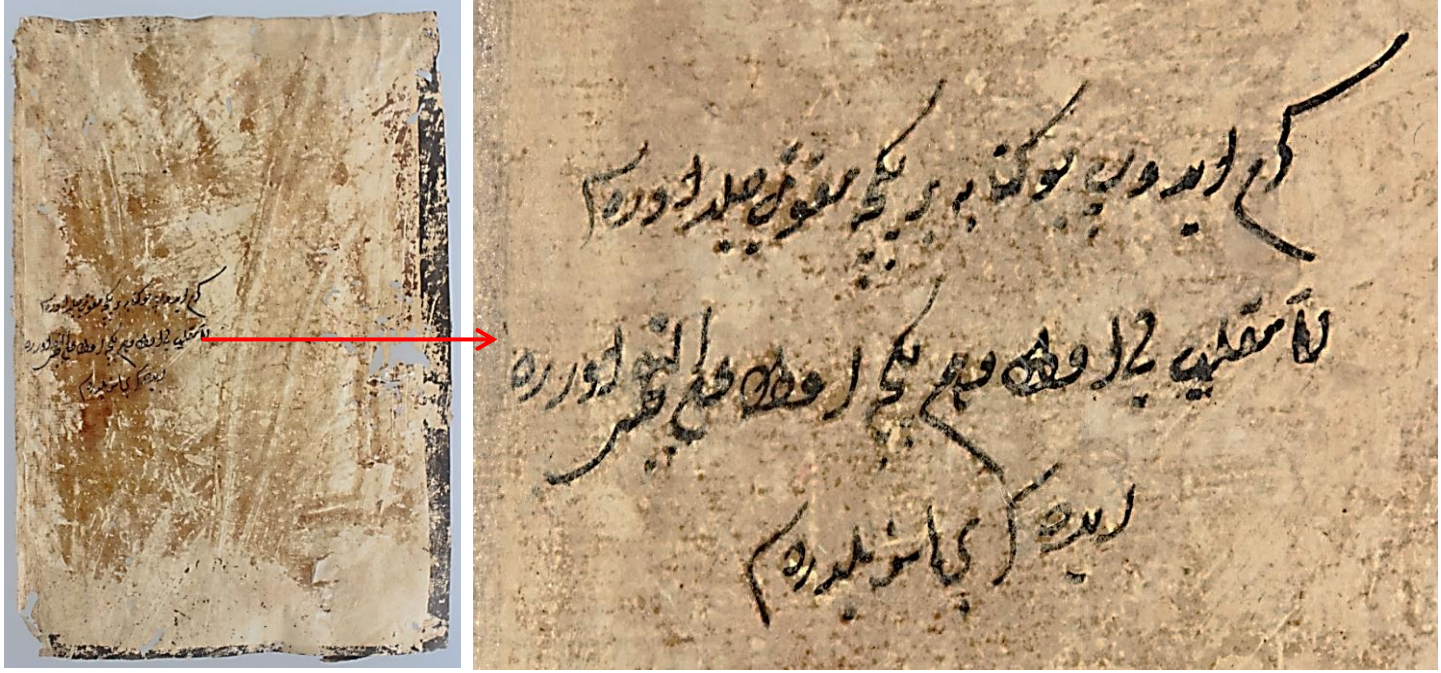
Eserin 1a sayfasında yer alan Sultan I. Mahmud'un vakıf mühründe: *"Elhamdu lillah ellezi hedana li-haza ve ma kunna linehtediye lev la en-hedanallah"* (Kur'ân 7/43) *"vakf-ı Mahmud Han bin Mustafa Şah el-muzaffer daima"* yazmaktadır. I. Mahmud döneminde Evkâf-ı Haremeyn müfettişi olan Ahmed Şeyhzâde'nin şahıs mühründe ise *"yâ Rabb ze to tevfiq temennâ koned Ahmed"* yazmaktadır.







## MÜHÜR VE DİĞER KAYITLAR



Eserin arka kapak içinden çıkarılan el yapımı kâğıtta Osmanlı Türkçesi "Kerem buyurup bu kitaba bir yenice /pekçe mukavvadan cilt urasın miklebi ola ve hem yenice ola acele(?) olarak averde(?) idesin bahasın bildiresin" yazmaktadır.

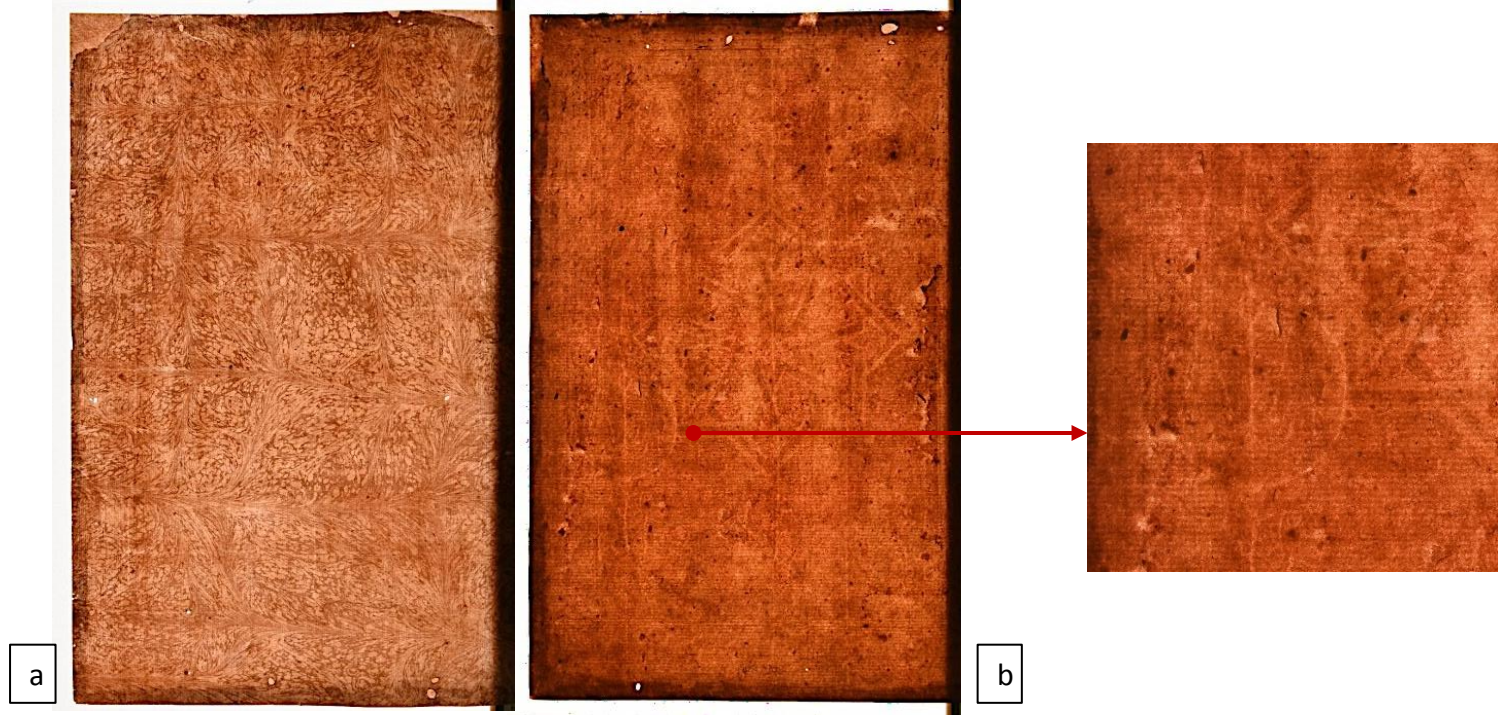
## CİLT - ÇEHARGÛŞE



Çehargûşe ebru cildin ölçüleri 26,3x17,5 cm'dir. Kapak kenarları kahverengi deri ile çevrelenmiştir. Sirt derisi açık kahverengidir. Yan kâğıdında mıklep izi bulunan eserin sertap ve mıklebi kayıptır. Konservasyon sırasında arka kapak ebrusunda bulunan eksik kısımda, ebrulu kâğıdın altında başka bir kâğıt daha olduğu görülmüştür. Bu kâğıdın üzerinde bulunan desen izlerinden hareketle kâğıt kenarından kaldırılarak incelendiğinde altında deri cildin olduğu tespit edilmiştir.



## CİLT - ÇEHARGÜŞE



Eserin ön ve arka kapakları üzerinde kullanılan ebrulu kâğıt (a) ve pembe renkteki (b) kâğıt el yapımı Avrupa kâğıdıdır. Ebrulu kâğıdın lif yönü sırta dik, pembe kâğıdın ise sırta paraleldir. Ayrıca pembe kâğıtta filigran bulunmaktadır.



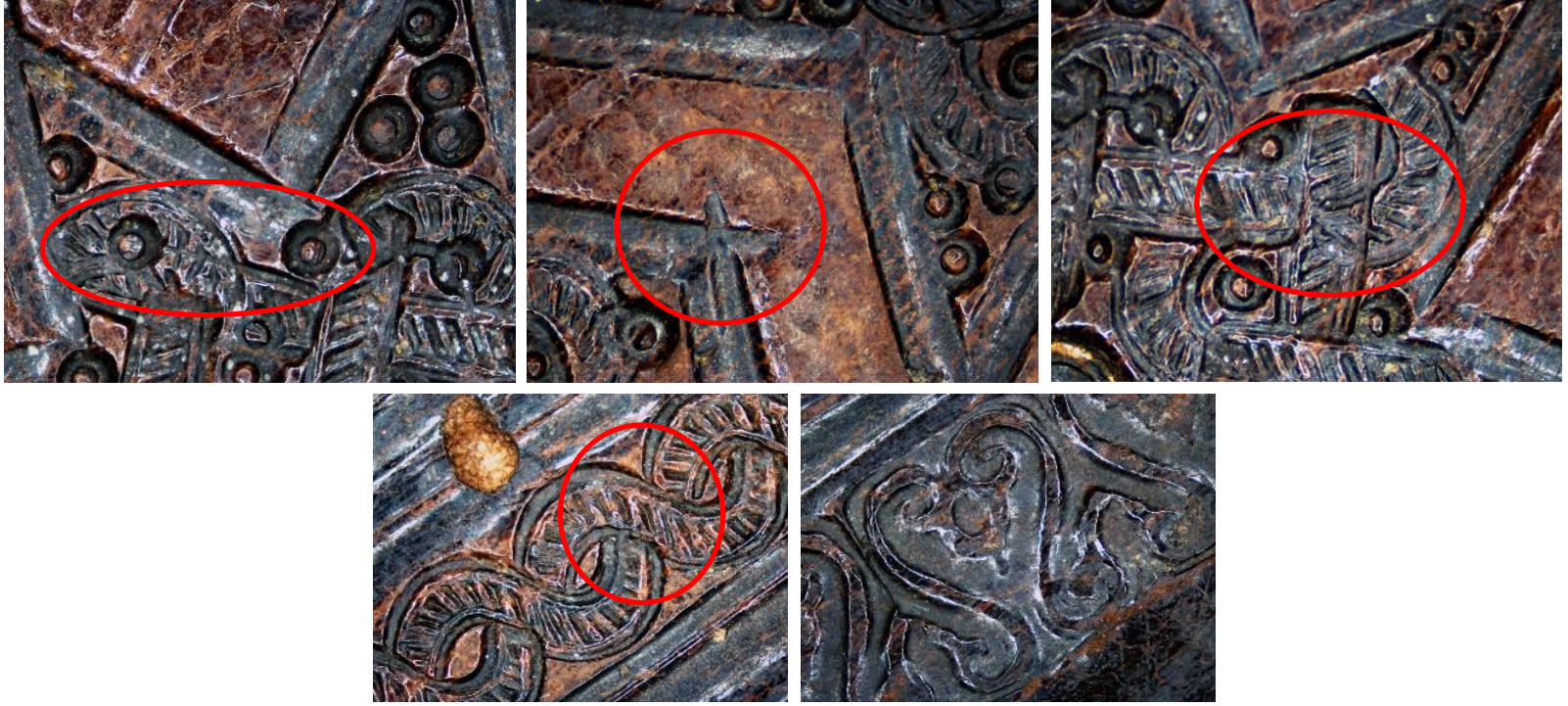
## CİLT - DERİ



Mikroskop görüntüsü

Çehargûşe cildin altında tespit edilen deri cildin ölçüleri ise 26x17,3 cm'dir. Kahverengi olan kapaklarda keçi derisi kullanılmıştır. Sırt derisi siyah renktir. Ön ve arka kapakların süslemesinde sekiz kollu yıldız, düğüm ve kenarlarda ise zencerek motifleri kullanılmıştır.

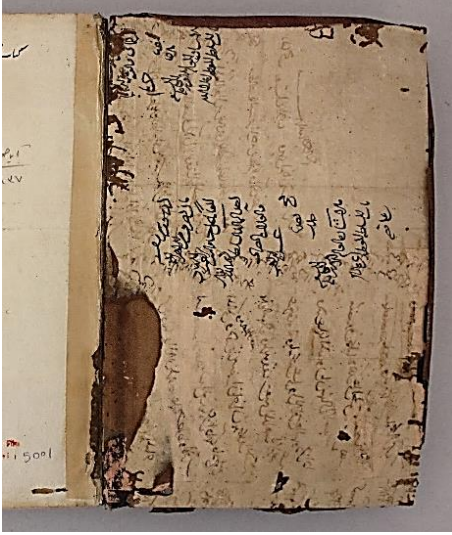
## CİLT - SÜSLEME



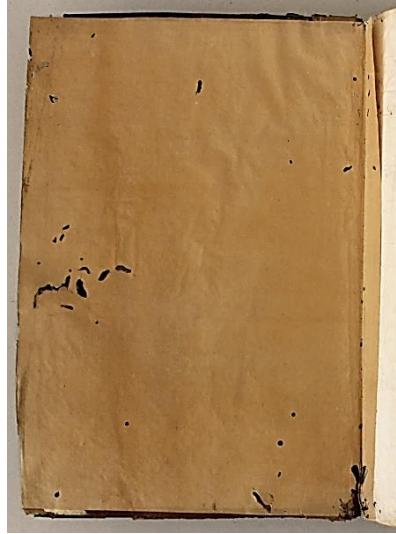
Ön ve arka kapak üzerinde bulunan süslemeler mikroskop altında incelendiğinde; şekiller üzerinde görülen çakışmalar, desenlerin birbirini takip etmemesi ve desenlerde kaymaların olması süslemelerin el aletleri kullanılarak yapıldığını göstermiştir.



# CİLT - KAPAK İÇİ



Ön Kapak İçi



a

Arka Kapak İçi



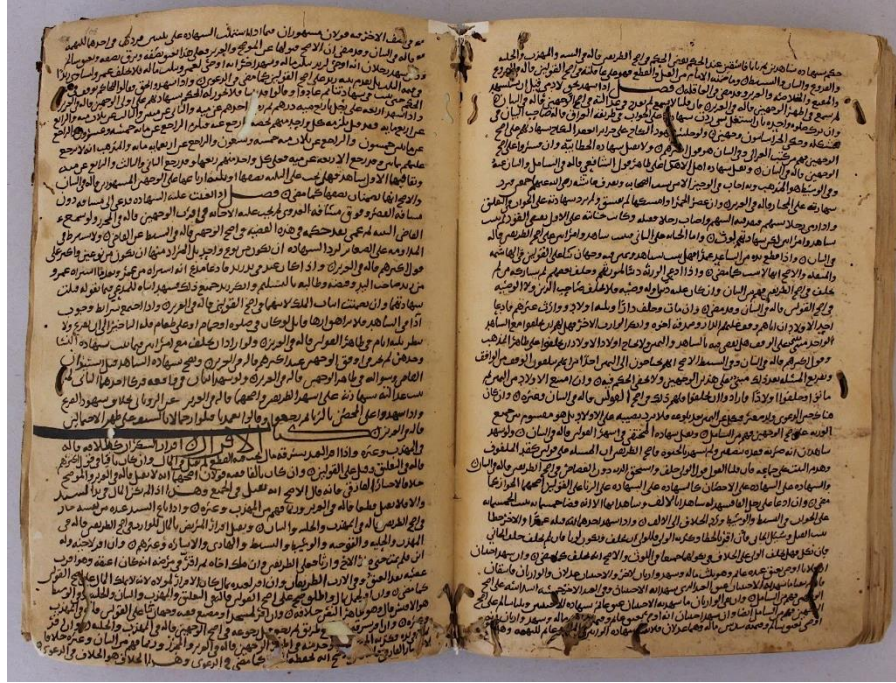
b



Mikroskop görüntüsü

Ön kapak içinde eserin murakkası görülmektedir. Arka kapak içinde ise ilk olarak nohûdî renkte (a) olan kapak içi kâğıdı yer almaktadır. Konservasyon işleminde kapak içi kâğıdının altında tespit edilen deri (b) ise kahverengi keçi derisidir. Kapak içi derisinde bulunan desenler kalıp ile basılarak yapılmıştır.





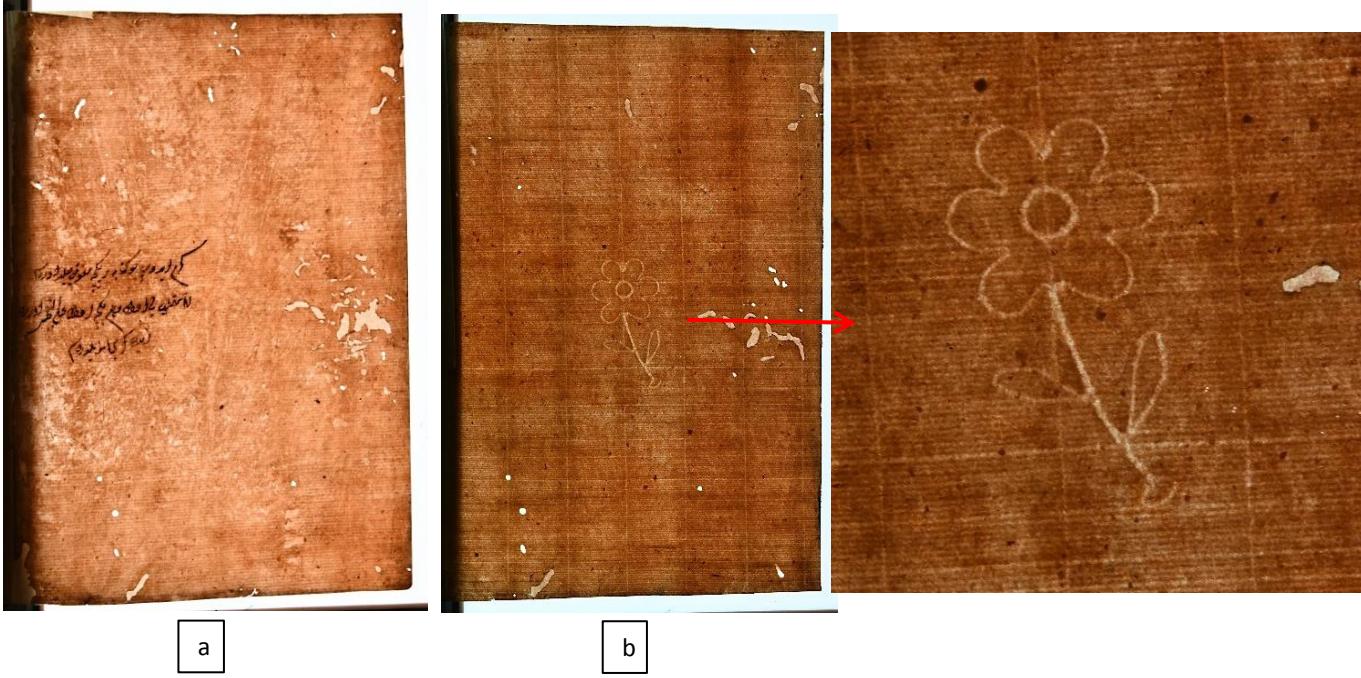
Metin kısmının ölçüleri 26,4 x 18,2 cm olan eserin ön ve arka kısmında birer adet yazı kâğıt bulunmaktadır. Düzensiz 18 varak ve 171 varaktan oluşan metin kısmında satır sayısı (29,30,31,34) değişiklik göstermektedir. Dili Arapça olan eser nesih hattı ile yazılmıştır. Yazılı alanda siyah mürekkep kullanılmıştır.

# KÂĞIT ÖZELLİKLERİ - METİN



Yan kâğıtlar (a) krem renkte olup, el yapımı Avrupa kâğıdıdır ve lif yönleri sırta paraleldir. Heterojen hamur yapısında olup, krem renktedir. Metnin yazımında kullanılan kâğıt ise el yapımı Doğu kâğıdıdır. Bu kâğıdın lif yönü sırta diktir ve hamuru heterojen yapıdadır. Kalınlığı 0,19-0,24 mm aralığında olup, koyu renkli bir kâğıttır.

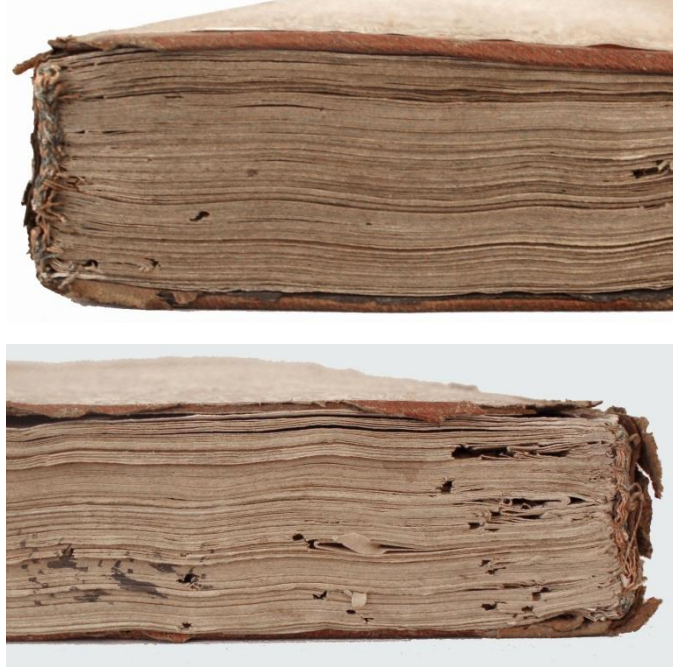
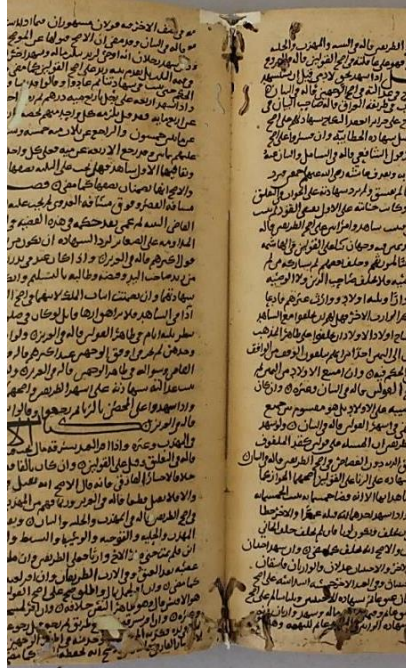
## KÂĞIT ÖZELLİKLERİ - CİLT



Arka kapak içinde kullanılan kâğıtlar el yapımı Avrupa kâğıdı olup nohûdî renkte olan kâğıtta (b) filigran bulunmaktadır. Kâğıtların lif yönleri sırta paraleldir. Heterojen hamur yapısına sahiptirler.



# DİKİŞ ve ŞİRAZE



Eserin metin kısmı iki duraklı zincir dikışı tekniği ile dikilmiştir. Dikişte kullanılan ip açık kahve rengi ibrişimdir. Şirazeleri yeşil-yavruağzı ibrişim ip kullanılarak balık sırtı tekniğinde örülmüştür.

# ESKİ ONARIMLAR - CİLT



Arka kapak

## Üst yüzey (çehargûşe):

Çehargûşe cilt, eserin önceden geçirdiği onarım sırasında yapılmıştır. Ebrulu kâğıdın etrafında kahverengi onarım derileri bulunmaktadır. Sırtı kısmı ise kenarlarda kullanılan derilerden başka renk bir deri ile onarılmıştır.



## Orta yüzey (kâğıt):

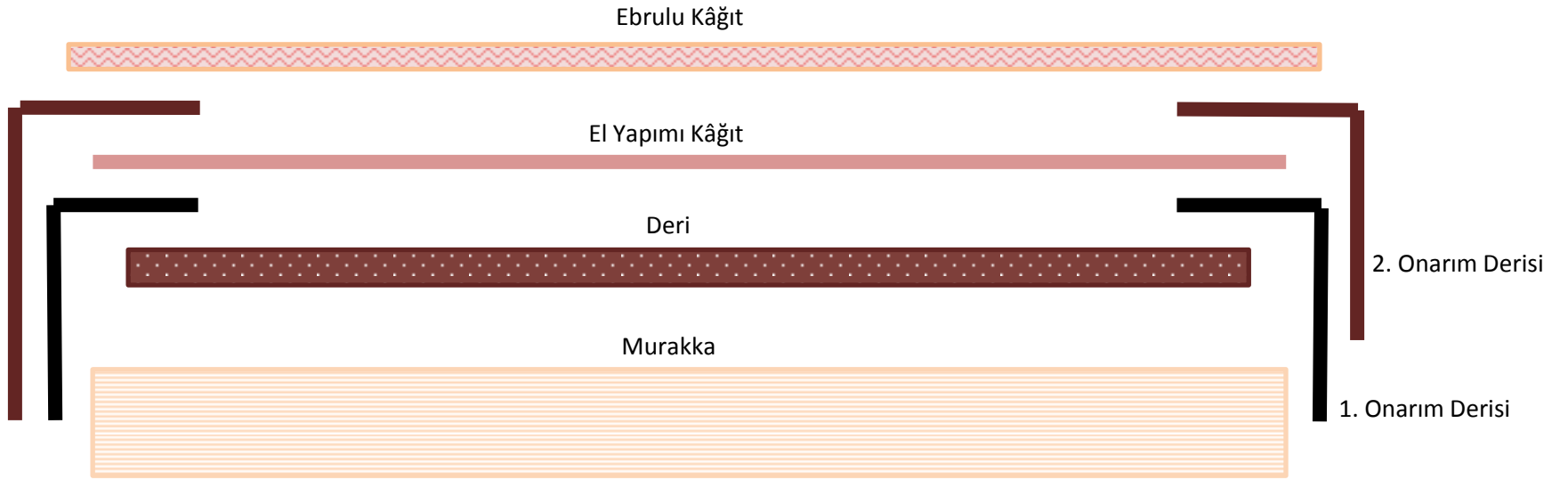
Ebrulu kâğıt ve deri cilt arasında bulunan kâğıdın önceden yapılan onarım sırasında koruma amaçlı yapıştırıldığı düşünülmektedir.



## Alt yüzey (deri):

Çehargûşe cildin altında tespit edilen deri kapaklar dört kenarından kesilmiştir. Deri cildin dört kenarında ve sırtında siyah onarım derileri bulunmaktadır. Bu durum göz önünde bulundurulduğunda eserin iki defa onarım geçirdiği tahmin edilmektedir.

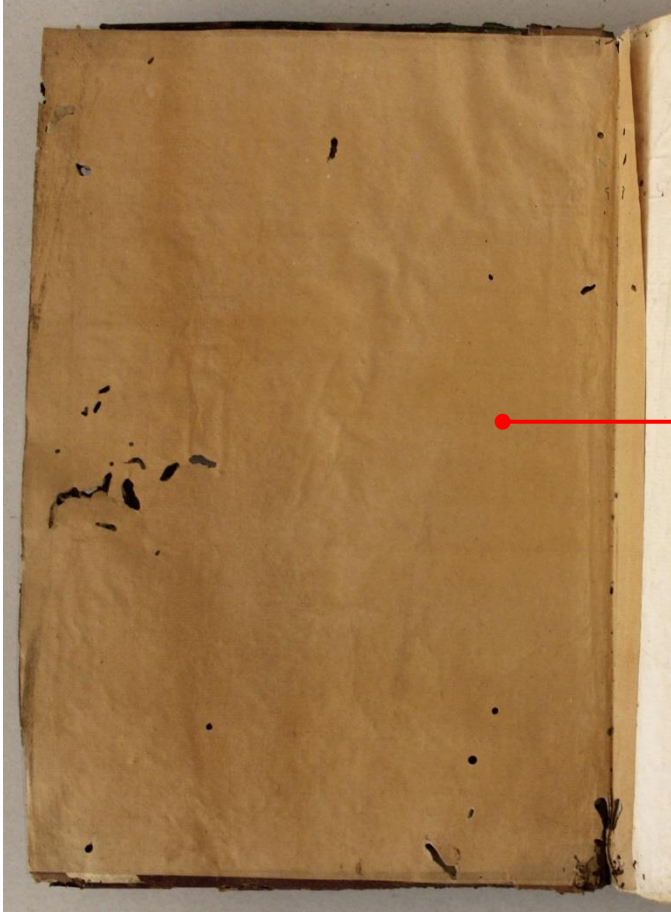
# ESKİ ONARIMLAR - CİLT



Arka Kapak Dış Yüzeyi Eski Onarımlar



# ESKİ ONARIMLAR - CİLT



Arka kapak içi

**Üst yüzey:**  
Arka kapak içerisinde kullanılan nohûdî renkteki kâğıt, eserin ikinci onarımı sırasında yapıştırılmıştır.

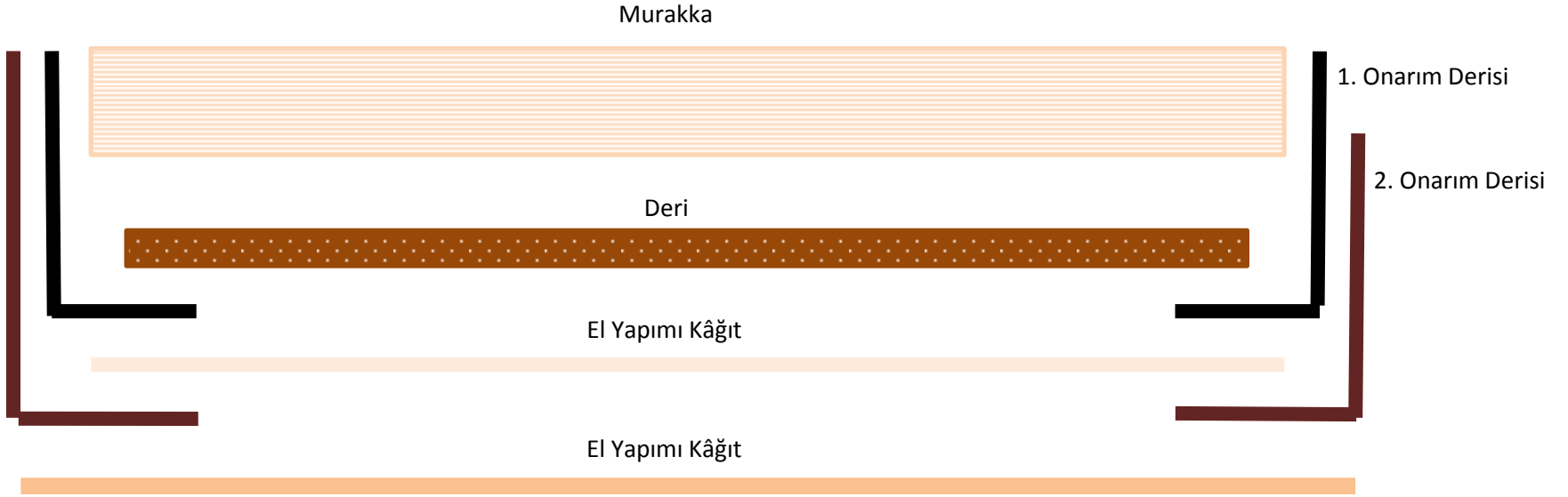


**Orta yüzey (kâğıt):**  
Nohûdî kâğıdın altında bulunan kâğıdın eserin geçirdiği ilk onarım sırasında yapıştırıldığı düşünülmektedir. Kâğıt krem renkte olup etrafında siyah onarım derileri bulunmaktadır.



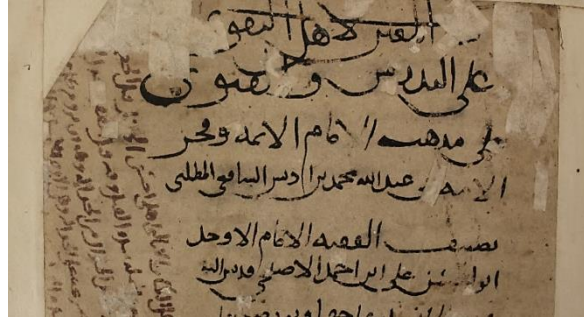
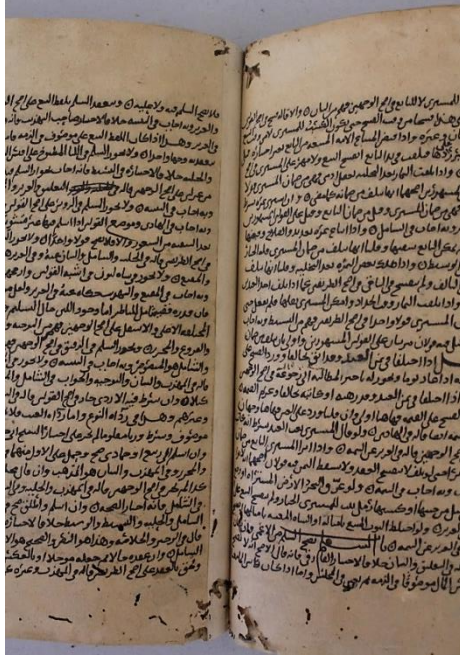
**Alt yüzey (deri):**  
Konservasyon sırasında, önceden yapılan onarımlarda kapak içerisine eklenen kâğıtların altında, kâğıtlara yapışık halde olan kapak içi derisi tespit edilmiştir.

# ESKİ ONARIMLAR - CİLT



Arka Kapak İçi Eski Onarımlar

# ESKİ ONARIMLAR - METİN



Metinde sayfa diplerinde, dikiz kısımlarında, sayfa kenarlarında ve yazılı alanlarda eski onarım kâğıtları görülmektedir.



## BOZULMALAR - CİLT



Ebrulu kapaklarda aşınma, eksik kısımlar, yırtıklar ve böcek galerileri görülmektedir (a). Sırt derisinde aşınma, yırtılma, soyulma ve parça kayıpları mevcuttur (b). Eserin baş ve etek kısmında bulunan kolon dikişleri ile şirazeleri kopmuş ve dağılmıştır (c).

## BOZULMALAR - CİLT



a



b



c

Eserin deri cildinde yüzey kiri, yoğun böcek galerileri, aşınma ve eksik kısımlar bulunmaktadır (a). Murakkalarında ayrılmalar, parça kayıpları ve yoğun böcek galerileri görülmektedir (b). Kapak içi derisinde ise büyük oranda parça kayıpları, kesikler ve yoğun böcek tahribatı mevcuttur (c).







# KONSERVASYON KARARLARI

Yazılı ve görsel belgelemesi tamamlanan eserin detaylı olarak durum değerlendirmesi yapılmış, aşağıdaki konservasyon işlemlerine karar verilmiştir.

- Eserin deri cildinin üzerinin ebrulu kâğıt ile kapatılmış olması, metinde yoğun böcek tahribatı olması ve sırt dikişindeki gevşeme ve kopmalardan kaynaklanan, formalarda meydana gelmiş olan dağılmadan dolayı cilt ve metin kısmının birbirinden ayrılması,
- Metindeki eski onarımların çıkarılması,
- Metin kısmında bulunan eksik kısımların uygun özellikteki Japon kâğıdı ile tamamlanması,
- Formaların sırt dikişinin yapılarak bir araya getirilmesi,
- Yeni kolon dikişi yapılması ve orijinaline uygun renkte yeni şiraze örülmesi,
- Eserin arka kapak içinde bulunan ve kapak içi derisini kapatan el yapımı kâğıtların çıkarılması ve metin sonuna yan kâğıt olarak eklenmesi,
- Murakkaları eksik olan ön ve arka kapakların, mukavemetinin zayıf olmasından dolayı asitsiz müze kartonu yapıştırılarak desteklenmesi,
- Ön ve arka kapak derilerinde bulunan eksik kısımların uygun renkte deri ile tamamlanması,
- Eserin sırtında iki kat halinde bulunan eski onarım derilerinin kalın olması ve sırtta sertlik oluşturması nedeniyle uzaklaştırılması ve uygun renkte deri ile yeni sırt derisi yapılması,
- Eserin deri cildi üzerinde bulunan el yapımı kâğıt ve ebrulu kâğıtların çift varak halinde birleştirilmesi ve eserin boyutlarına uygun olacak şekilde hazırlanan koruyucu kılıfa açılan yuvalar içerisine yerleştirilerek muhafaza edilmesi

# KONSERVASYON - METİN



Eserin konservasyonuna başlamadan önce belgeleme formu doldurulmuş ve varakları kontrol edilerek numaralandırılmıştır. Onarım öncesi fotoğraf çekimi yapılmıştır. Belgelemeleri tamamlanan eserin ilk olarak cildi metninden ayrılmıştır (a). Metnin sırtında kalan deri ve yapıştırıcı kalıntıları mekanik olarak uzaklaştırılmıştır (b). Daha sonra metin formlarına ayrılmış ve forma çizimleri yapılmıştır (c).

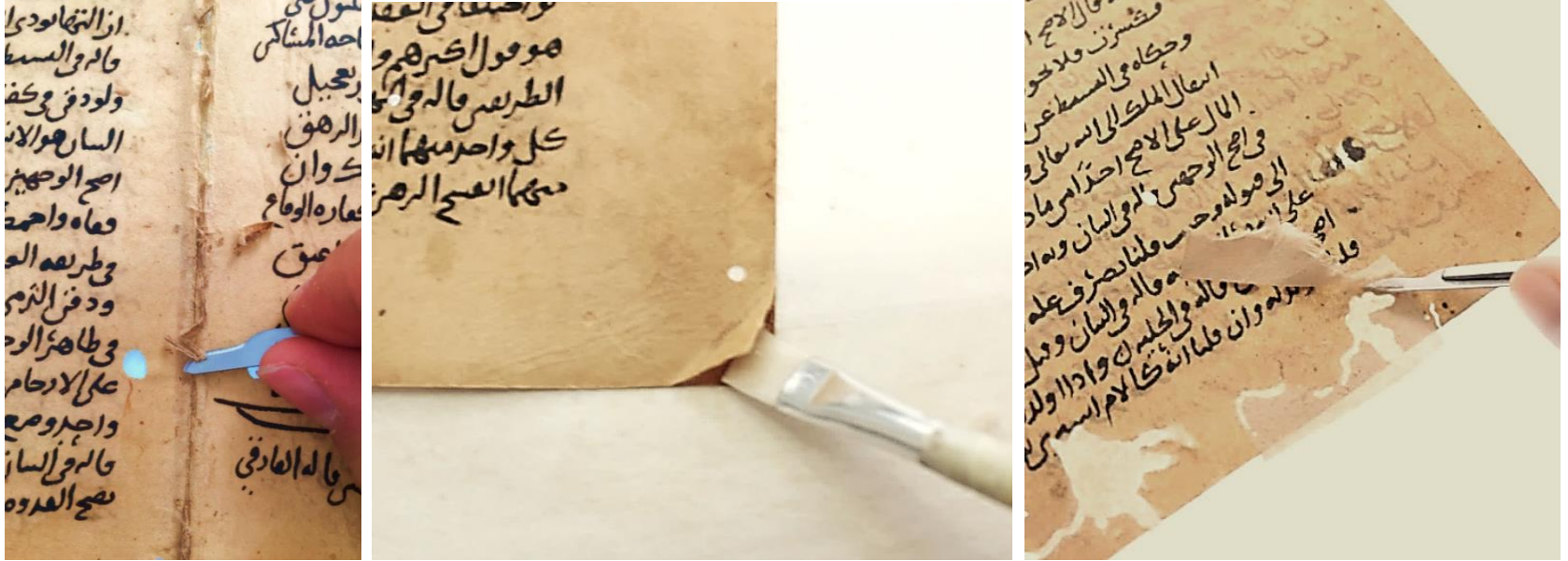
# KONSERVASYON - METİN



Metin kısmında yazısız alanlar üzerinde pH ölçümleri yapılmış; ölçüm ortalamasının 5,83 değerlerinde olduğu tespit edilmiştir. Deasidifikasyon uygulamasına gerek görülmemiştir. Daha sonra yumuşak silgi ve fırça kullanılarak kuru temizlik yapılmıştır. %70'lik alkollü pamuk tampon şeklinde uygulanarak sayfalardaki mikroorganizmalı alanların dezenfeksiyonu yapılmıştır. Mukavemeti azalmış kısımlar %70'lik alkol + %4'lük metil selüloz karışımı kullanılarak sağlamlaştırılmıştır.

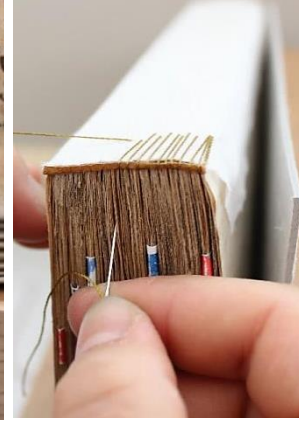
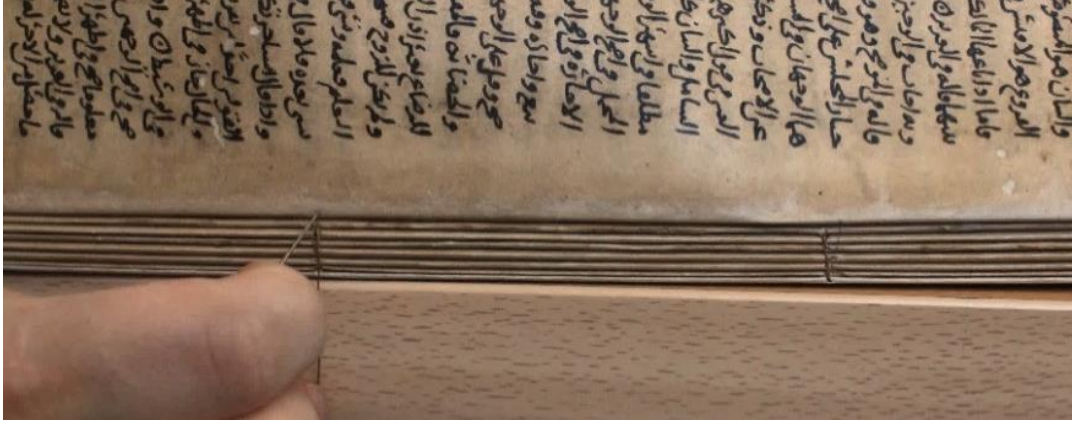


## KONSERVASYON - METİN



Metin kısmında sayfa diplerinde bulunan yapıştırıcı kalıntıları mekanik olarak eserden uzaklaştırılmıştır. Köşeleri ayrılmış olan sayfalar %2'lik seyreltilmiş metil selüloz ile yapıştırılarak sağlamlaştırılmıştır. Eksik kısımlar uygun kalınlıkta Japon kâğıdı (35gr/m<sup>2</sup> Japico 157) ile tamamlanmış ve böcek tahribatı olan kısımlar yeniden nemlendirilebilir Japon kâğıdı (remoistenable tissue) ile sağlamlaştırılmıştır.

# KONSERVASYON - METİN



Eserin metin kısmının onarımı tamamlandıktan sonra formlar bir araya getirilerek iki duraklı zincir dikişi tekniği ile sırt dikişi yapılmıştır. Eski sırt tekstili kullanılmayacak durumda olduğundan yeni sırt tekstili yapıştırılmıştır. Kolon dikişleri atılıp, orijinaline uygun renklere ibrişim ip ile yeni şirazeler örülmüştür.

## KONSERVASYON - CİLT



Eserin deri cildinin üzerine yapıştırılan el yapımı ve ebrulu kâğıtlar %4lük metil selüloz ile nemlendirilerek uzaklaştırılmıştır. Çıkarılan kâğıtlar ılık suda yıkanarak toz ve yapıştırıcı kalıntılarında arındırılmıştır.



# KONSERVASYON - CİLT



Arka kapak



Ön kapak

Arka-ön kapak derileri ve deri üzerine yapıştırılan kâğıtlar

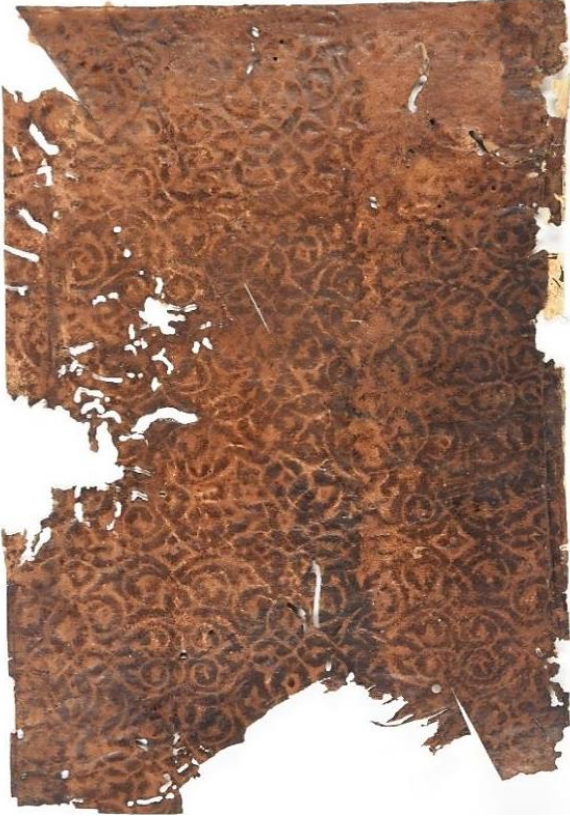
## KONSERVASYON - CİLT



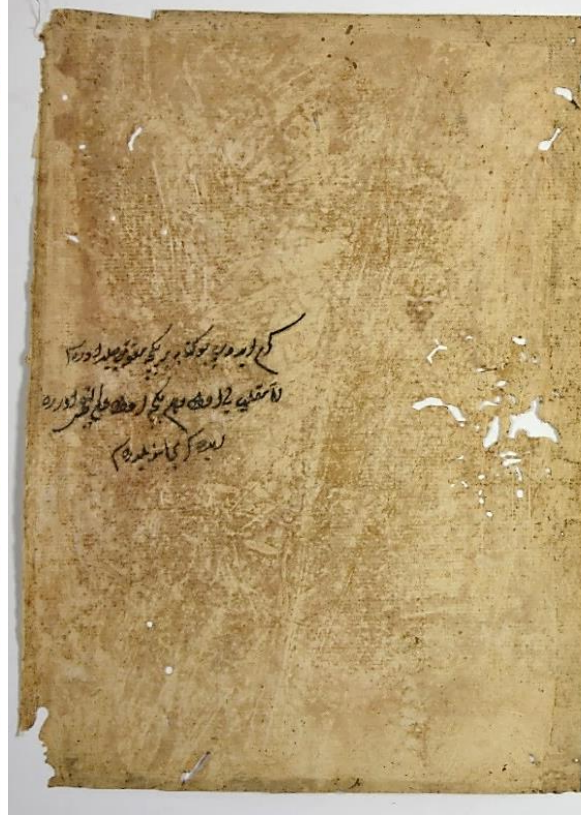
Önceden yapılan onarımlarda arka kapak içindeki derinin üzerine yapıştırılan el yapımı kâğıtlar %2'lik metil selüloz ile nemlendirilerek çıkarılmıştır. Derinin yüzeyinde bulunan kirler nemlendirilmiş pamuklu çubuk yardımı ile temizlenmiştir.



# KONSERVASYON - CİLT



Arka kapak içi



Arka kapak içi 1. kat kâğıt

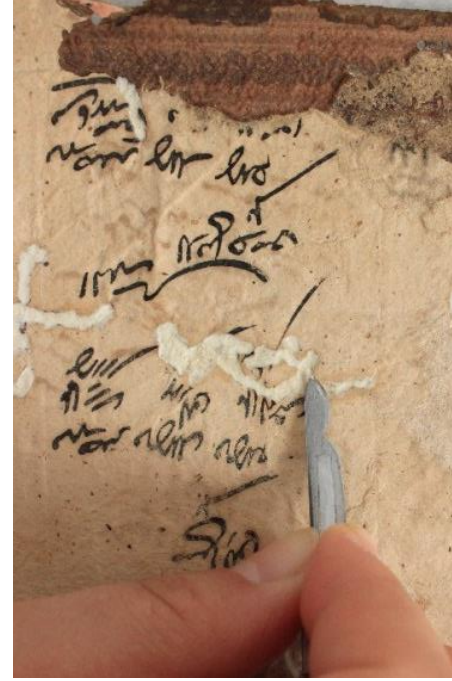


Arka kapak içi 2. kat kâğıt

Arka kapak içi derisi ve deri üzerine yapıştırılan kâğıtlar



## KONSERVASYON - CİLT



Deri cildin kenarlarında bulunan eski onarım derileri nemlendirilerek uzaklaştırılmıştır. Derinin yüzeyinde bulunan toz ve yapıştırıcı kalıntıları nemlendirilmiş pamuklu çubuk kullanılarak temizlenmiştir. Murakka aralarında bulunan böcek pislikleri mekanik olarak temizlenmiştir. Kapaklarda ve murakalarda bulunan böcek galerileri selüloz tozu ile doldurulmuştur.

## KONSERVASYON - CİLT



Kapak murakkalarının eksik ve mukavemetinin zayıf olmasından dolayı, kapaklar için metnin ölçülerinde asitsiz müze kartonu(0,2 mm) kesilmiştir. Eserin kapak derilerine uygun renkte deri boyanarak yeni sırt derisi hazırlanmıştır. Hazırlanan deri metnin sırtına nişasta kullanılarak yapıştırılmıştır böylece kesilen müze kartonu ile metin birleştirilmiştir. Eski deri kapaklar, üzerinde tamamlamaları yapılan müze kartonuna yapıştırılmış böylece kapaklar desteklenmiş ve sağlamlaştırılmıştır.

## KONSERVASYON - CİLT



a



b



c

Kapak içinden çıkarılan kâğıtlar metnin sonuna yan kâğıt olarak eklenmiştir (a). Kapak içi derisindeki eksik kısımlar, müze kartonu üzerine çizilerek işaretlenmiş ve uygun renkte hazırlanan deri, işaretlenen kısımlara nişasta tutkalı ile yapıştırılmıştır (b). Daha sonra müze kartonu üzerine eski kapak içi derisi nişasta tutkalı ile yapıştırılmıştır. Böylece derideki eksik kısımlar da tamamlanmıştır. Köstek kâğıdı, kapak içinde bulunan derinin altına yerleştirilmiştir.

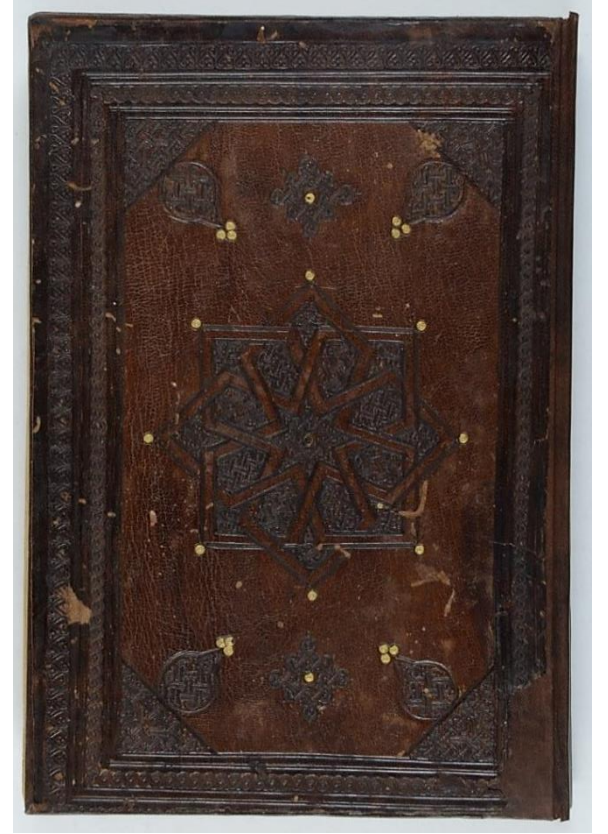


## KONSERVASYON - CİLT



Eserin boyutlarına uygun şekilde koruyucu kılıf hazırlanmıştır. Önceden deri cilt üzerinde bulunan el yapımı kâğıt ve ebrulu kâğıtlar çift varak haline getirilmiş; koruyucu kılıf üzerine açılan yuvalar içerisine yerleştirilerek muhafaza edilmiştir.

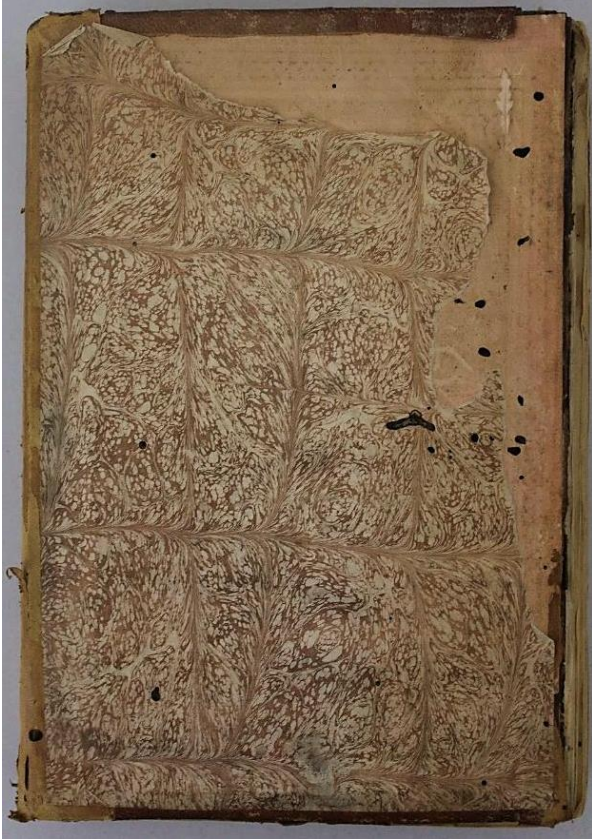
# ÖNCESİ & SONRASI



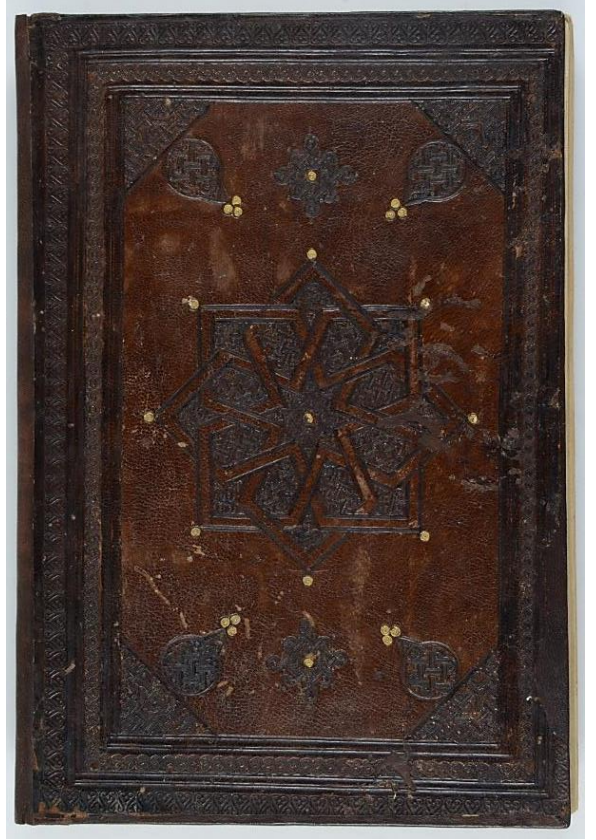
Ön kapak



# ÖNCESİ & SONRASI



Arka kapak





## ÖNCESİ & SONRASI



Sirt



# ÖNCESİ & SONRASI

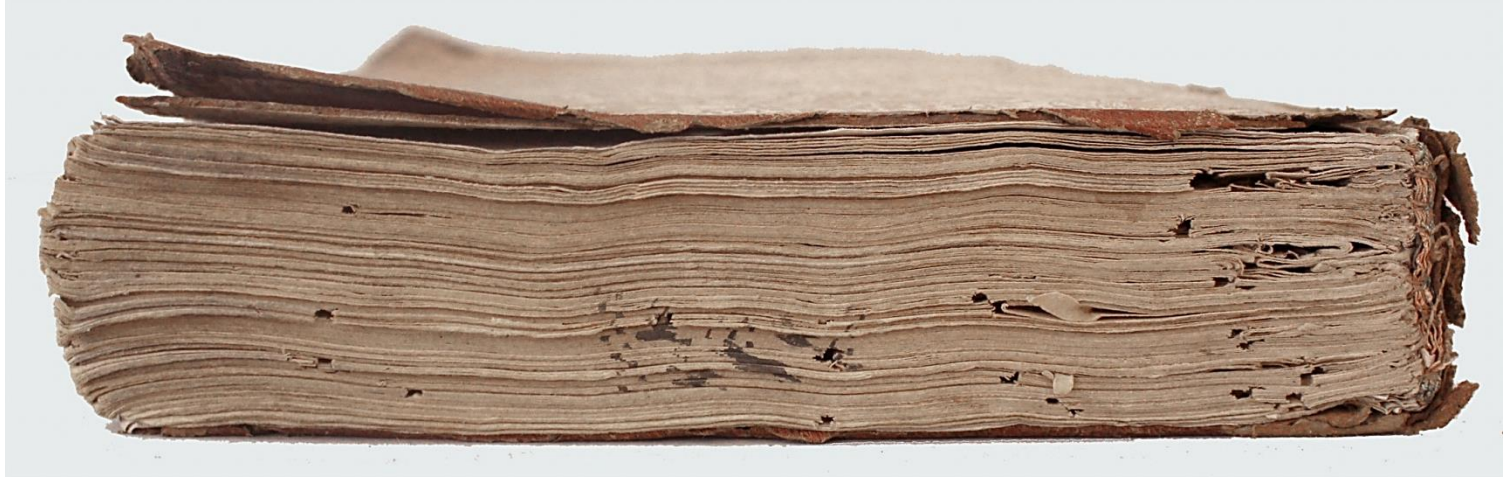


Ağız (Ön kenar)





# ÖNCESİ & SONRASI

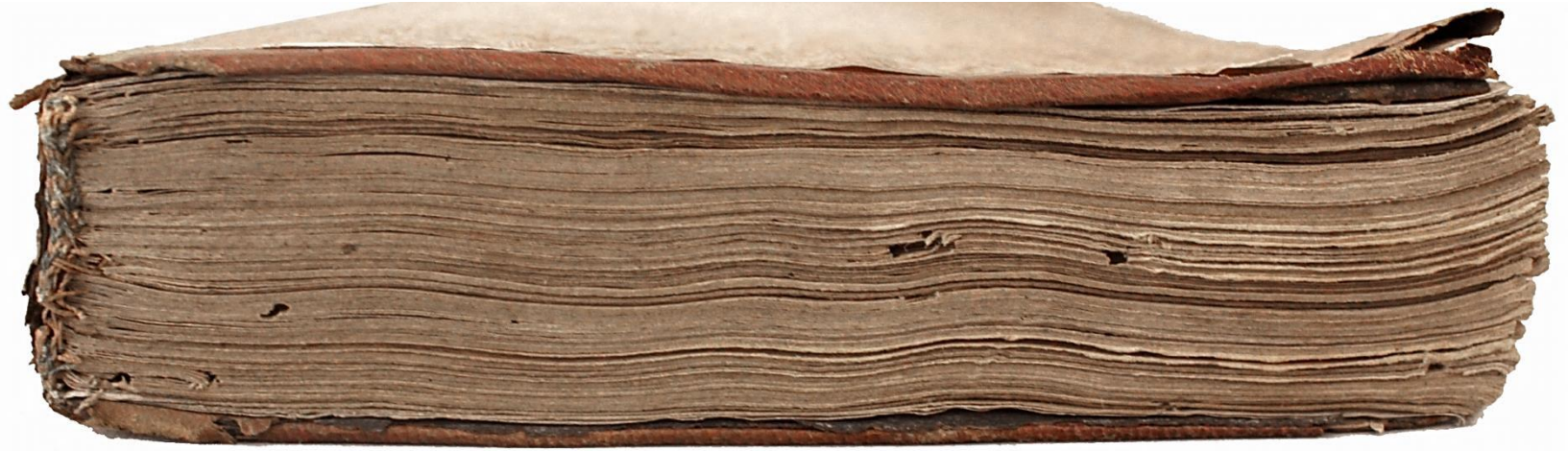


Etek

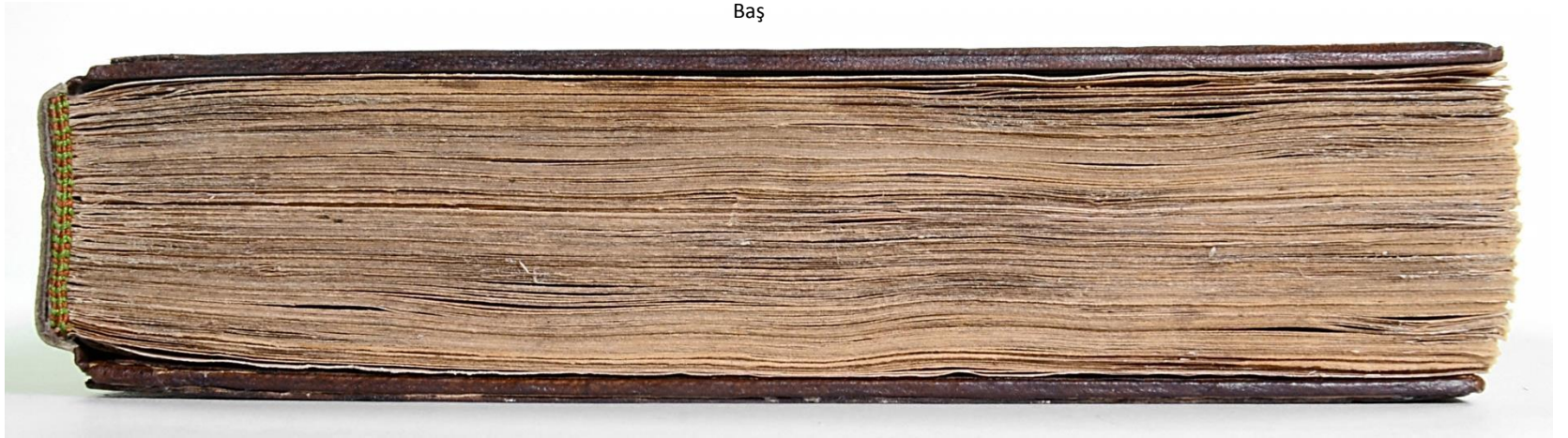




# ÖNCESİ & SONRASI



Baş







# ÖNCESİ & SONRASI



Yan kâğıt - 1a



# ÖNCESİ & SONRASI



1b - 2a

# ÖNCESİ & SONRASI



69b - 70a



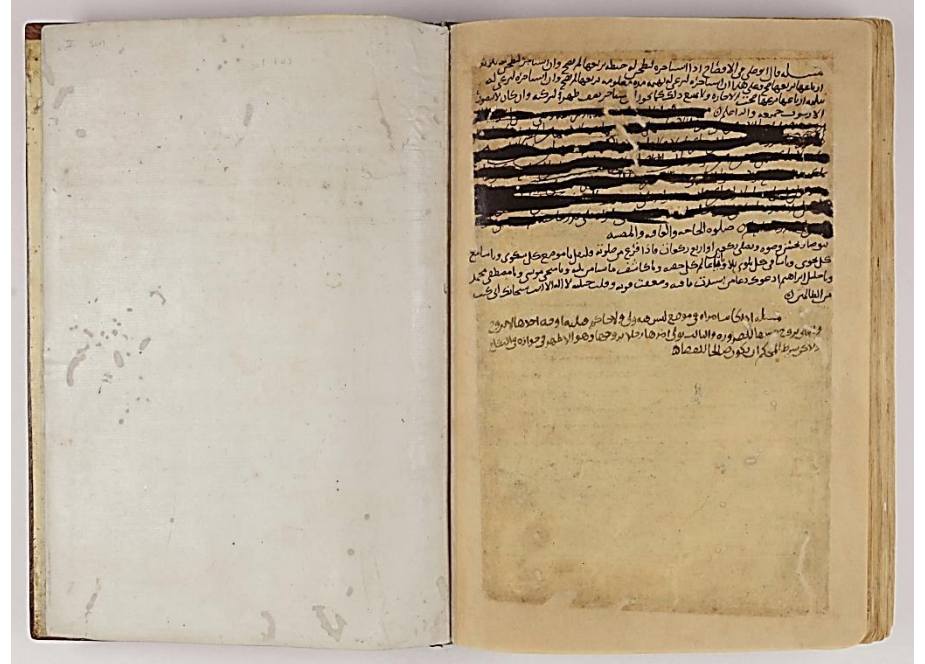
# ÖNCESİ & SONRASI



170b - 171a



# ÖNCESİ & SONRASI



170b - Yan kâğıt

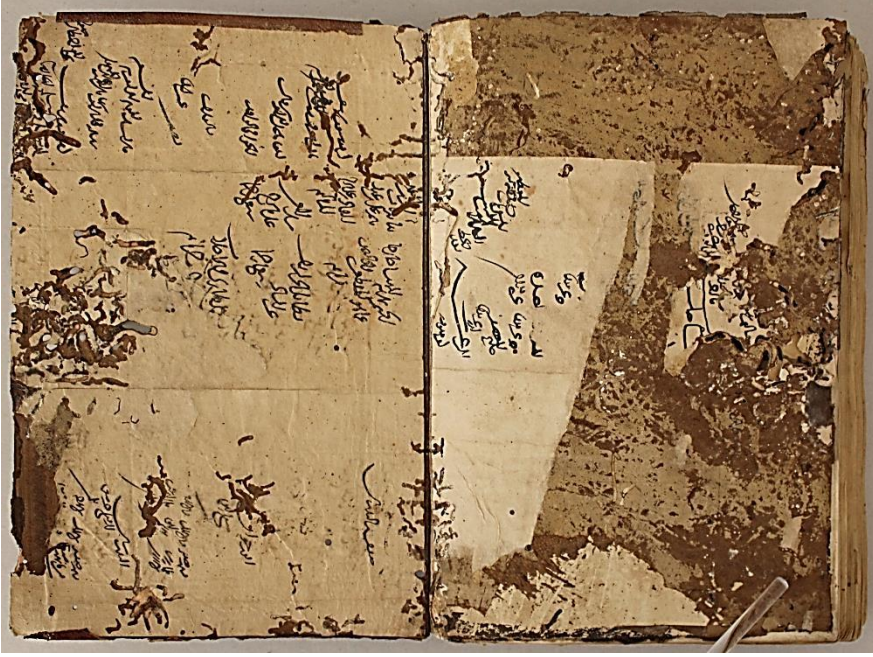
# ÖNCESİ & SONRASI



Arka kapak içi - Yan kâğıt



# ÖNCESİ & SONRASI



Murakka ve kapaktan ayrılmış olan kapak içi derisi



Arka kapak içi - Yan kâğıt