



TÜRKİYE
YAZMA
ESERLER
KURUMU
BAŞKANLIĞI

KONSERVASYON UYGULAMALARI

Kitap Şifhanesi ve Arşiv Dairesi Başkanlığı

Hacı Selim Ağa Yazma Eser Kütüphanesi

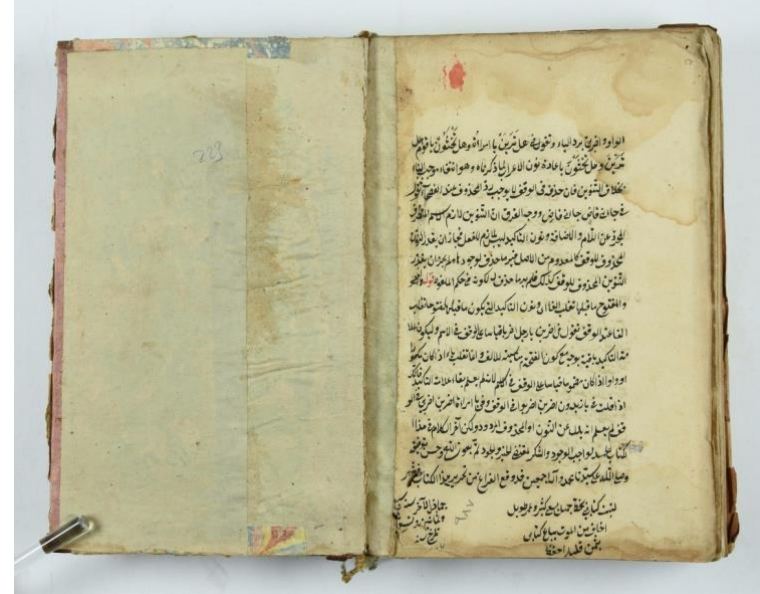
Kemankeş Koleksiyonu - 582

el-Vâfiye fî Şerhi'l-Kâfiye

İbn Şerefşah

Şule YILDIZ
2018

ESER ve MÜELLİF HAKKINDA



Nüsha Cemâleddin İbnü'l-Hacib'in *el-Kâfiye* adlı nahiv eseri üzerine Hasan b. Şerefşah tarafından yazılmış olan şerhtir. Hasan b. Şerefşah, Cemâleddin İbnü'l-Hacib'in meşhur eserine şerh mahiyetinde üç eser yazmıştır. Nüsha bunların ikincisini oluşturur. *el-Vâfiye* olarak meşhur olan eser, *el-Kâfiye*'nin en beğenilen şerhlerinden olup geniş ilgi görmüş; üzerine birçok şerh, hâşiye ve tâ'lik yazılmıştır.

es-Seyyid Rüküddîn Hasen (b. Muhammed) b. Şerefşâh (ö. 715/1315 [?]), Esterâbâd'da doğmuş, Merâğa'da dönemin ünlü alimlerinden dersler almış, Nasîrüddîn-i Tûsî'nin gözde öğrencilerinden biri olmuştur. Hocasının vefatından sonra Musul'da hocalık ve idarecilik görevlerinde bulunmuştur ve burada vefat etmiştir. eş-Şerhu'l-ekber ve eş-Şerhu's-şağir *el-Kâfiye*'ye yaptığı diğer şerhlerdir¹. Nüshada müellif, mukaddimede eserini Emir Nâsıruddin Yahyâ b. Melik Celaledin İbrâhim Yağruş Bilge Melik Hân'a ithaf ettiğini belirtmiştir.

¹Çağrıncı, M., "Hasan b. Şerefşah", *DİA* XVI, İstanbul, 1997, s. 353-354

MÜHÜR VE DİĞER KAYITLAR



Nüşanın sayfa kenarlarında ve satır aralarında kelime izahları, çeşitli açıklamalar ve notlar yer almaktadır. Sayfa sonlarında müşirler bulunmaktadır. Nüşanın sonunda yer alan (222b) ferağ kaydında nüşanın Hicrî 987 yılı Cemâziyelâhir ayında yazıldığı kayıtlıdır. Zahriyede ve 1a sayfasında çeşitli beyitler, fetvalar ve Hadîs-i Şerifler not edilmiştir. Zahriye sayfasında, es-Seyyid Hâmid b. es-Seyyid eş-Şeyh el-Hâc Yusuf'a ait bir temellük kaydı ve şahıs mührü bulunmaktadır.

CİLT



Miklebi ve sertabı bulunmayan eserin ön kapağı 13,5x20x0,2 cm, arka kapağı 13x19,9x0,2 cm ölçülerindedir. Eserin kapakları hatip ebrulu kâğıt, sırtı ise kahverengi deri ile kaplıdır. Ön kapak içinde pembe renkli olmak üzere öne ve arka kapak içlerinde Avrupa kâğıdı kullanılmıştır.

METİN



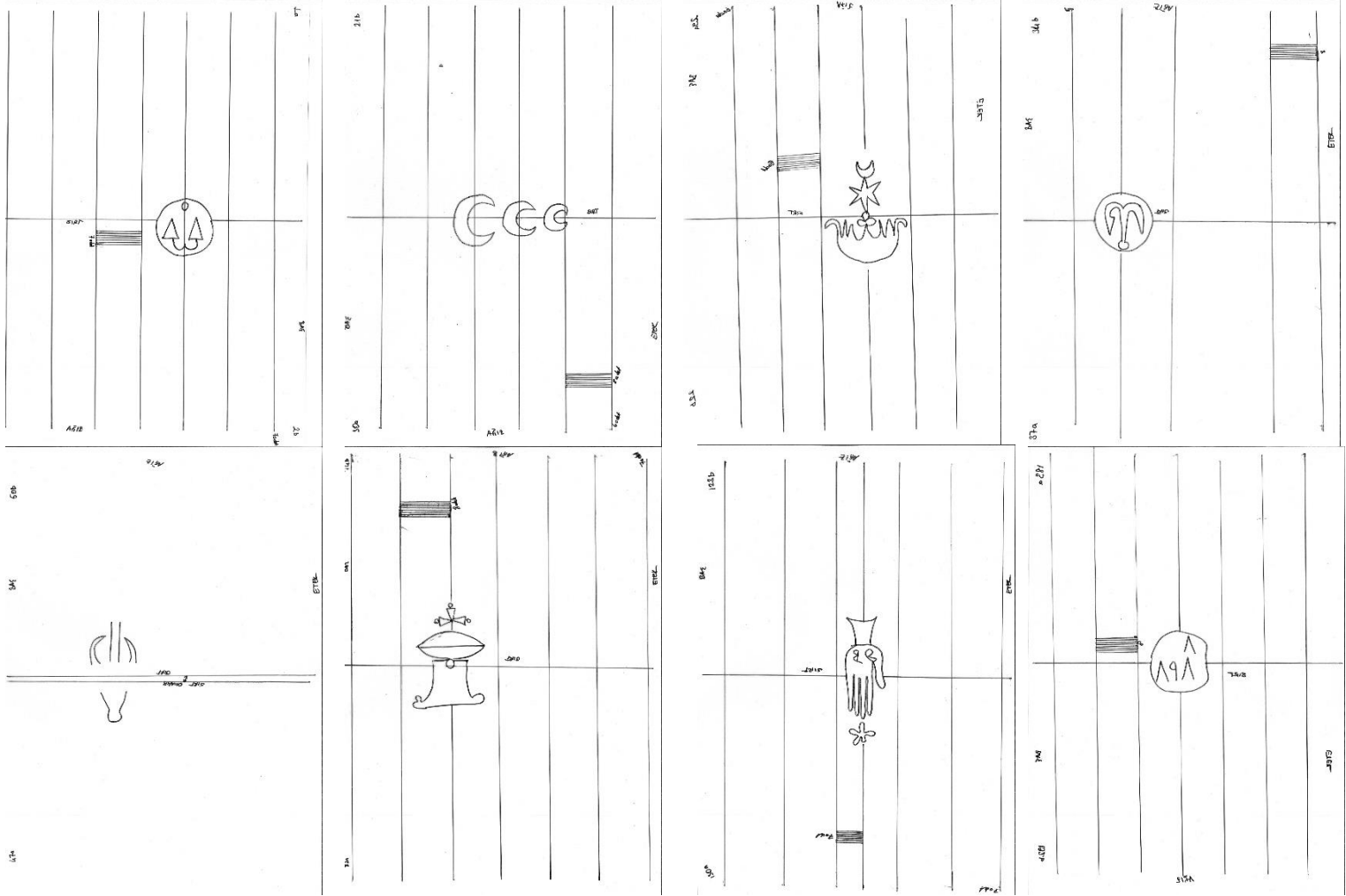
Düzensiz 23 forma ve 222 varaktan oluşan metin kısmında varak başına satır sayısı 13-19 arasında değişmektedir. Metin kısmının başında yan kâğıt bulunmaktadır. Metin kısmı karbon (is) mürekkebi ve kırmızı mürekkep kullanılarak, ta'lik ve nesih hattı ile yazılmıştır. 10 varakta kırmızı mürekkep ile cetvel çekilmiştir. Metnin 2. sayfasının olmadığı tespit edilmiştir.

KÂĞIT ÖZELLİKLERİ - FİLİGRAN / SÜZGEÇ / MISTAR

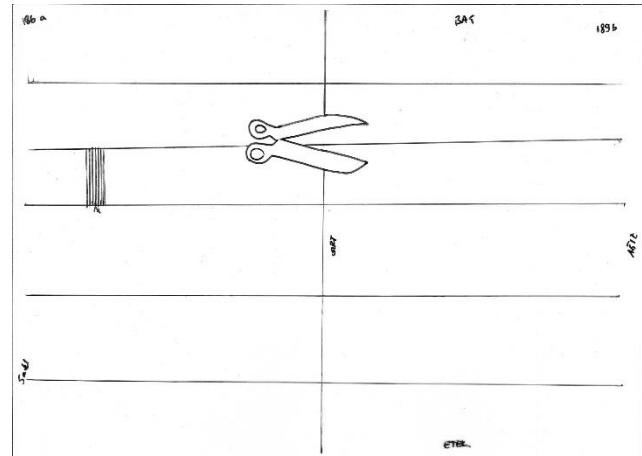
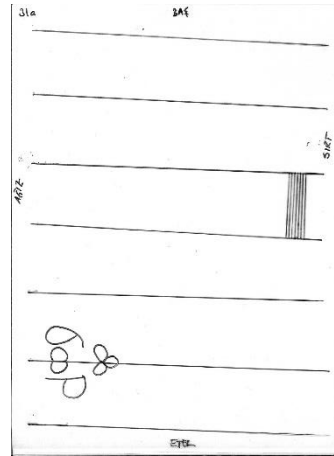
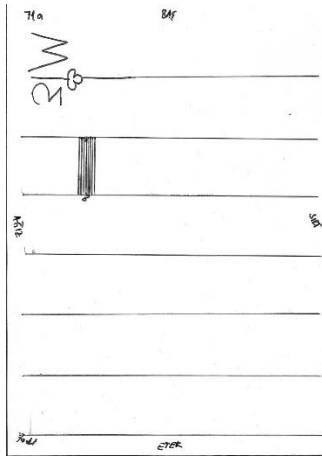
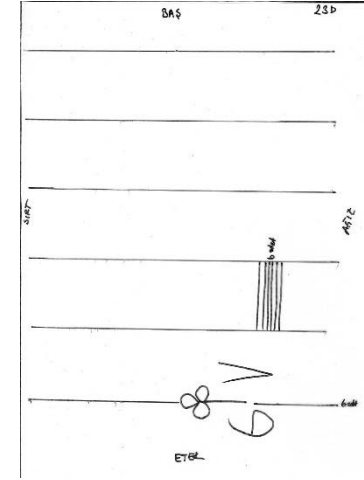
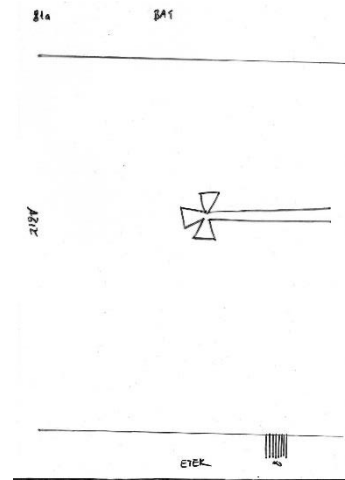
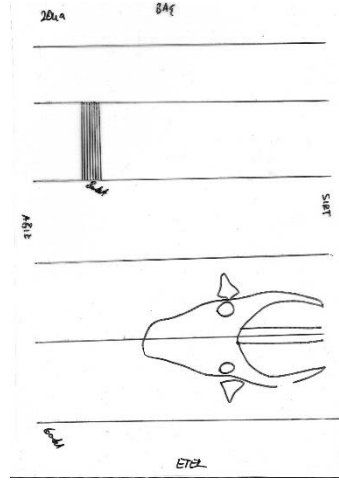
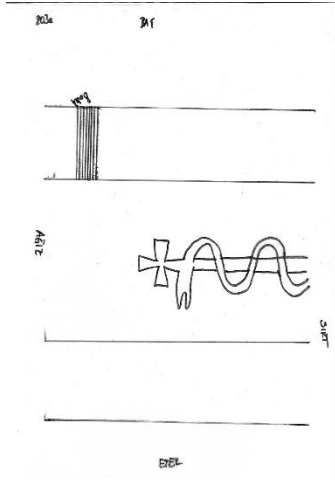


Eserin metin kısmında nohûdî renkte Avrupa ve Doğu olmak üzere iki farklı kâğıt kullanılmış, Avrupa kâğıtlarının sadece altı varağı kahverengi tonlarında renklendirilmiştir. Kullanılan kâğıtlardan Avrupa kâğıdı olanının geniş süzgeç aralığı düzenli, lif yönü sırta dik, kalınlığı 0,11-0,13 mm aralığındadır. Söz konusu Avrupa kâğıdında 1 cm’de 7 adet sık süzgeç izi vardır. Metin kısmında kullanılan bir diğer kâğıt ise heterojen yapıda, 0,15-0,18 mm kalınlığında Doğu kâğıdıdır.

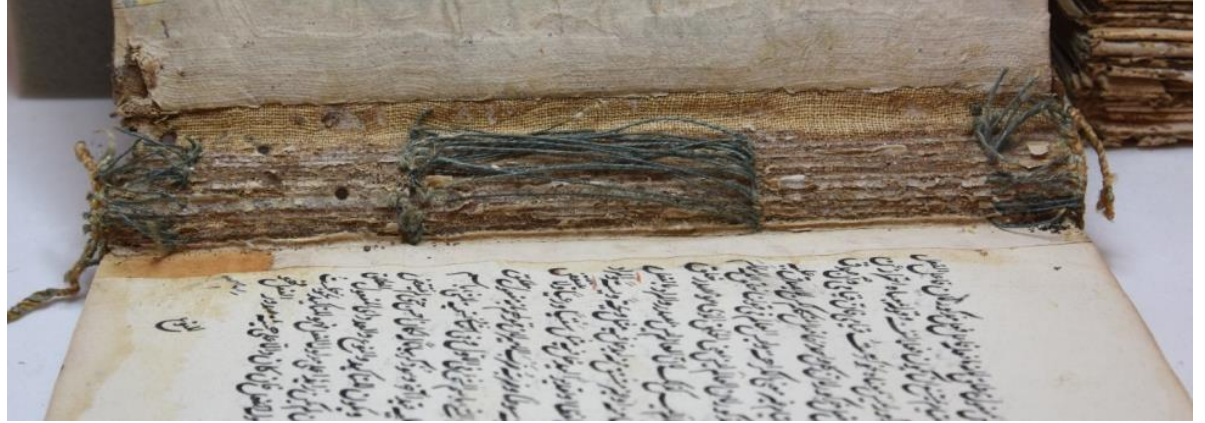
KÂĞIT ÖZELLİKLERİ - FİLİGRAN / SÜZGEÇ / MISTAR



KÂĞIT ÖZELLİKLERİ - FİLİGRAN / SÜZGEÇ / MISTAR



DİKİŞ VE ŞİRAZE



Şirazeler, somon ve su yeşili renklerinde olup; pamuk ip kullanılarak balık sırtı tekniği ile örülmüştür. Dikiş ve kolon ipleri yeşil renktedir. Birden fazla kolon ve dikiş deliği görülmüştür.

ESKİ ONARIMLAR - METİN



Metnin kenarlarında ve sırt kısımlarında renkli, yazılı ve ebrulu kâğıtlar kullanılarak tamamlamalar yapılmıştır. Yapıştırıcı olarak kullanılan malzemenin sert bir yapıda olduğu görülmüştür. Malzeme incelendiğinde çirş olabileceği düşünülmüştür.

BOZULMALAR - CİLT



Eserin sertap ve miklebi bulunmamaktadır. Ebruların kenar kısımlarında parça kaybı ve yıpranma görülmüştür. Sırt derisinde böcek tahribatı ve yıpranmadan dolayı baş ve etek kısımlarında eksik kısımlar mevcuttur.

BOZULMALAR - METİN



Sırt kısımlarında böcek tahribatı görülmektedir. Kolon dikişlerinde kopma ve kayıplar bulunmakta olup; şirazeler dağınık haldedir. Sırt dikişinde kopmalar ve kopma sebebi ile formalarda dağılımlar meydana gelmiştir.

BOZULMALAR - METİN



Genel olarak baş ve etek kısmından su alan eserin, maruz kaldığı tahribattan dolayı mukavemetinin düşük olduğu, bunun sonucu olarak da kâğıdın dokusunun zayıfladığı görülmüştür. Metnin su alan kısımlarındaki mürekkepte akma görülmemiştir.

ANALİZ TABLOSU

Analizler	Biyoloji	pH	Raman	XRF	Spot Test
Yapıldı	√	√		√	
Yapılmadı			√		√

Kâğıdın asitlik durumunu tespit etmek için farklı bölgelerde pH ölçümü yapılmıştır ve çıkan sonuçların kâğıt için tehlike arz etmeyecek değerlerde olduğu görülmüştür. pH değerleri 130 b'de 5.90, 121 b'de 6.16, 124 a'da 6.05 olarak tespit edilmiştir.

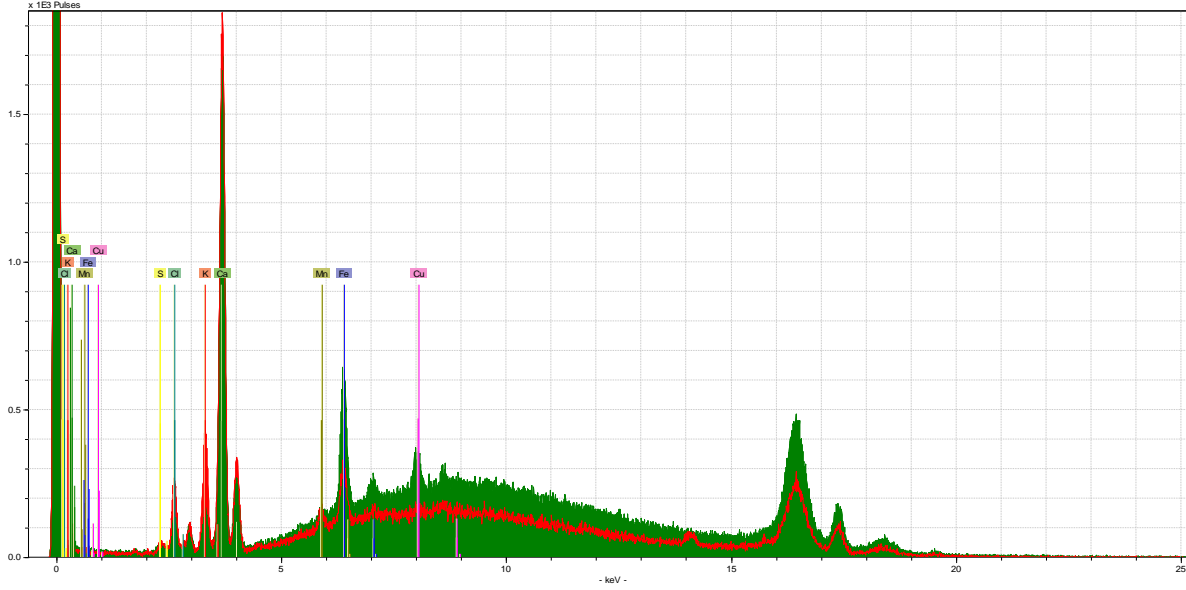
ANALİZLER - BİYOLOJİ



91 a

Eser de aktif mikroorganizma olabileceği düşünülmüştür. Bu nedenle , 91 a sayfasından steril eküvyon çubuklarla örnekler alınıp yine steril şartlara uygun olacak şekilde içlerinde Malt Ekstrakt Agar (MEA) bulunan besiyerlerinin bulunduğu petri plaklarına örneklerin ekimi gerçekleştirilmiştir. Petri kapları 27°C'de 14 gün inkübasyona bırakılmıştır. İnkübasyon süresi sonrasında MEA (Malt Extract Agar) besi ortamında gelişme görülmemiştir.

ANALİZLER - XRF

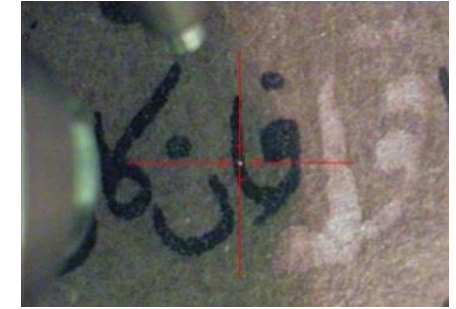
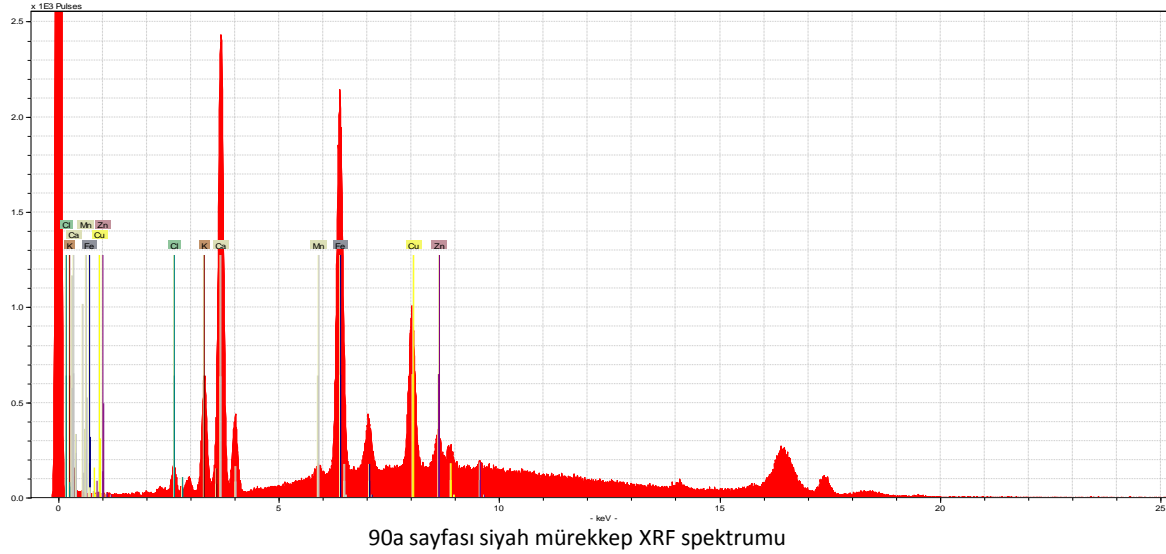


Kırmızı spektrum: 90a sayfası kâğıt

Yeşil spektrum: 63a sayfası kâğıt XRF spektrumu

Eserin 63a ve 90a sayfalarının kâğıt kısmından alınan XRF spektrumlarının sinyal şiddeti düşüktür ve ikisinde de majör element olarak Ca (kalsiyum) tespit edilmiştir. Kahve renkli 90a sayfasının kâğıdını renklendirmek için inorganik değil organik renklendirici kullanıldığı düşünülmüştür.

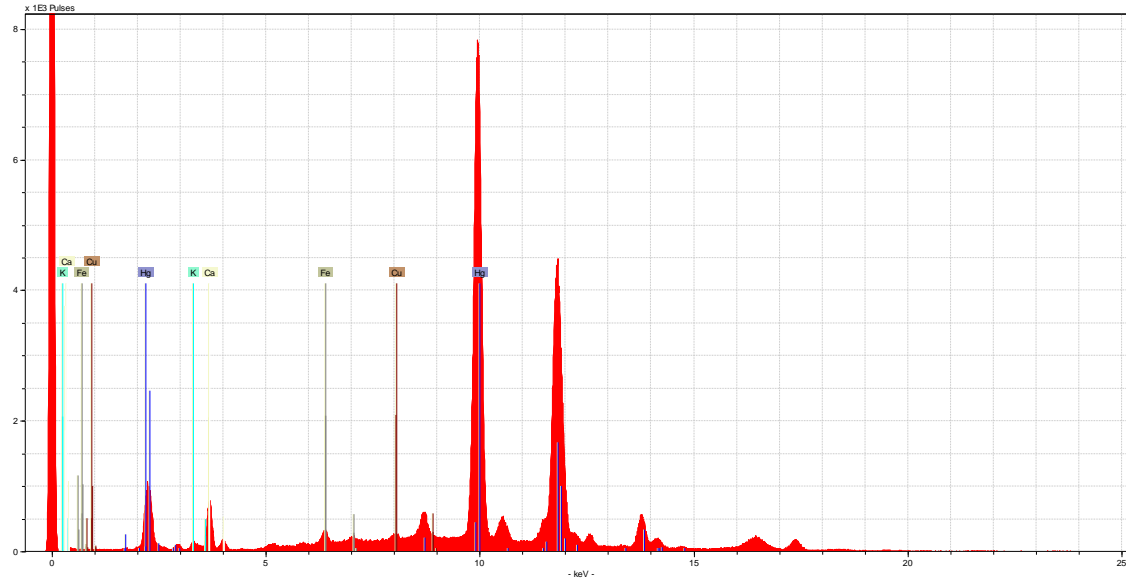
ANALİZLER - XRF



90a sayfası siyah mürekkep analiz noktası görüntüsü

90a sayfasının siyah mürekkebinden alınan XRF ölçümlerinde majör element olarak Ca (kalsiyum) ve Fe (demir), minör element olarak ise Cu (bakır) tespit edilmiştir . Elde edilen Fe (demir) sinyal şiddetine bakılarak mürekkebin demir mürekkebi olduğu söylenememekle birlikte demir içerikli karbon (is) mürekkebi olma ihtimali vardır.

ANALİZLER - XRF



90a sayfası kırmızı mürekkep XRF spektrumu



63 a sayfası kırmızı mürekkep



90a sayfası kırmızı mürekkep analiz noktası görüntüleri

63a ve 90a sayfalarında kullanılan kırmızı mürekkepte, majör element olarak tespit edilen Hg (civa) varlığının, HgS kimyasal formülüne sahip vermilion (cinnabar) kullanımından kaynaklandığı düşünülmüştür.

ANALİZLER - XRF

Sayfa No.	İncelenen kısım	Tespit edilen elementler (Yarı kantitatif)		
		Majör elementler	Minör elementler	Düşük sinyalde
63a	Kâğıt	Ca	Fe	K, S, Cl, Cu
63a	Siyah mürekkep	Ca	Fe, Hg	Cu, Zn, Pb, K
63a	Kırmızı mürekkep	Hg	Ca	K, Fe, Pb
90a	Kâğıt	Ca	K	S, Cl, Fe, Mn
90a	Siyah mürekkep	Ca, Fe	Cu	Zn, Mn, K, Cl
90a	Kırmızı mürekkep	Hg		K, Ca, Fe, Cu

KONSERVASYON KARARLARI

Yazılı ve görsel belgelemesi tamamlanan eserin detaylı olarak durum değerlendirmesi yapılmış, aşağıdaki konservasyon işlemlerine karar verilmiştir.

- Sayfaların bir kısmının dağılmış halde olması ve özellikle sırt kısmında böcek tahribatı görülmesi nedeniyle, eserin metin kısmı ile cildinin birbirinden ayrılması,
- Suya maruz kalan buna karşın yazılı alanlarda mürekkebin akmadığı eserin, nem alan yerlerden mukavemetini kaybederek güçsüzleşen sayfalarının mukavemetinin artması ve su lekelerinin giderilmesi için yıkanması,
- İşlevini kaybetmemiş ayrıca kuvvetli bir malzemeyle yapıştırıldığı düşünülen eski kâğıt onarımların olduğu gibi korunması,
- Metin kısmında yer alan böcek tahribatının, yeniden nemlendirilebilir Japon kâğıdı (remoistenable tissue) ile tamamlanması,
- Eserin etek kısmının mevcut şirazesinin sağlamlaştırılıp tekrar yerinde kullanılması, eksik kısımlarının uygun renk ve cinsten ip ile tamamlanması ve baş kısmına yeni şiraze örülmesi,
- Kapak içi kâğıdının sağlamlaştırılıp yerinde korunması ve yan kâğıt (Fabriano) eklenmesi,
- Metin kısmının cilde oturması için cilt sırtının nemlendirilerek genişletilmesi,
- Mıklebi ve sertabi olmayan eserin ağız kısmının (ön kenar), metin kısmından kısa olması nedeniyle müze kartonu ve Japon kâğıdı ile yeni bir mıklep ve sertap yapılması

KONSERVASYON - METİN



Eserin ilk hali fotoğraflanıp belgelemesi yapıldıktan sonra metin kısmı ciltten formalar halinde ayrılmıştır. Hepa filtreli süpürge ile kuru temizliği yapılmıştır. Silgi ile hassas temizliği yapılmıştır. Metin kısmının sırtında bulunan yapıştırıcı kalıntıları mekanik olarak uzaklaştırılmıştır.

KONSERVASYON - METİN



Suya maruz kalan eserin, hem güçlenmesi hem de lekelerin giderilmesi amacıyla, 47 çift varak ılık suyla hazırlanmış tekne içerisinde yıkanmıştır. Her yıkamada suyu yenilenen varaklar zemine temas ettirilmeden eğimli düzeneğe tutturulmuş ve ağırlık altına alınabilecek duruma gelene kadar bekletilmiştir. Sonrasında ise ağırlık altına alınmıştır. Koyu renkli sayfalar yıkanmamıştır.

KONSERVASYON - METİN



KONSERVASYON - METİN

Uygulama öncesi



135. varak



140. varak

Uygulama sonrası



KONSERVASYON - METİN

Uygulama öncesi



Uygulama sonrası

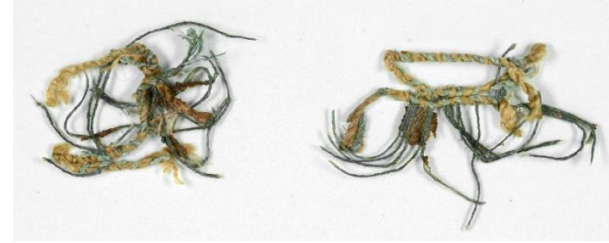


KONSERVASYON - METİN



Metin kısmında bulunan böcek tahribatları yeniden nemlendirilebilir Japon kâğıdı (Japico RK 27) ile çift taraflı olarak sağlamlaştırılmıştır. Kolon ve dikiş delikleri tamamlanmıştır.

KONSERVASYON - METİN



Onarımı tamamlanan varaklar formalar haline getirilmiştir. Metnin ön ve arka sayfalarına Fabriano yan kâğıt eklenmiştir. Sırt dikişi, iki duraklı zincir dikiş ile %100 keten iplik kullanılarak yapılmıştır. Esere ait olan sırt tekstili ılık su ile yıkanmış ve 1:8 oranında hazırlanmış nişasta tutkalı ile metnin sırt kısmına yapıştırılmıştır. %100 keten ip ile yeni kolon dikişi yapılmıştır. Eserden çıkarılan şirazelerden etek kısmına ait olan şiraze tekrar kullanılmak amacıyla ılık suda yıkanmış ,sağlamlaştırılmış ve eksik kısımları tamamlanarak örülmüştür. Baş kısmındaki şiraze, pamuk ip kullanılarak etek kısmındaki şirazeye uygun renklerde örülmüştür.

KONSERVASYON - CİLT



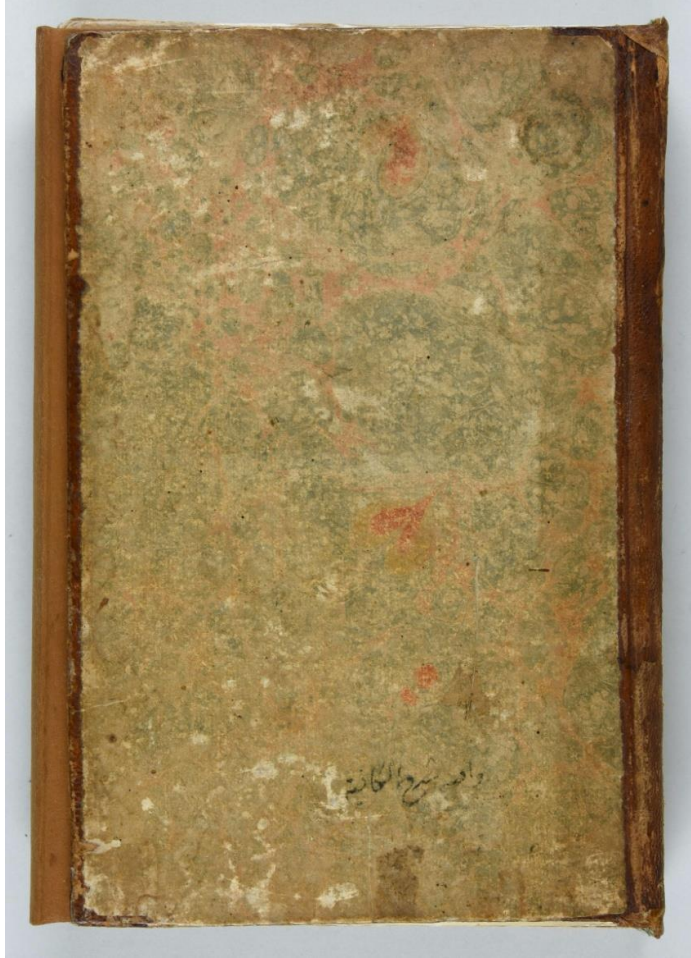
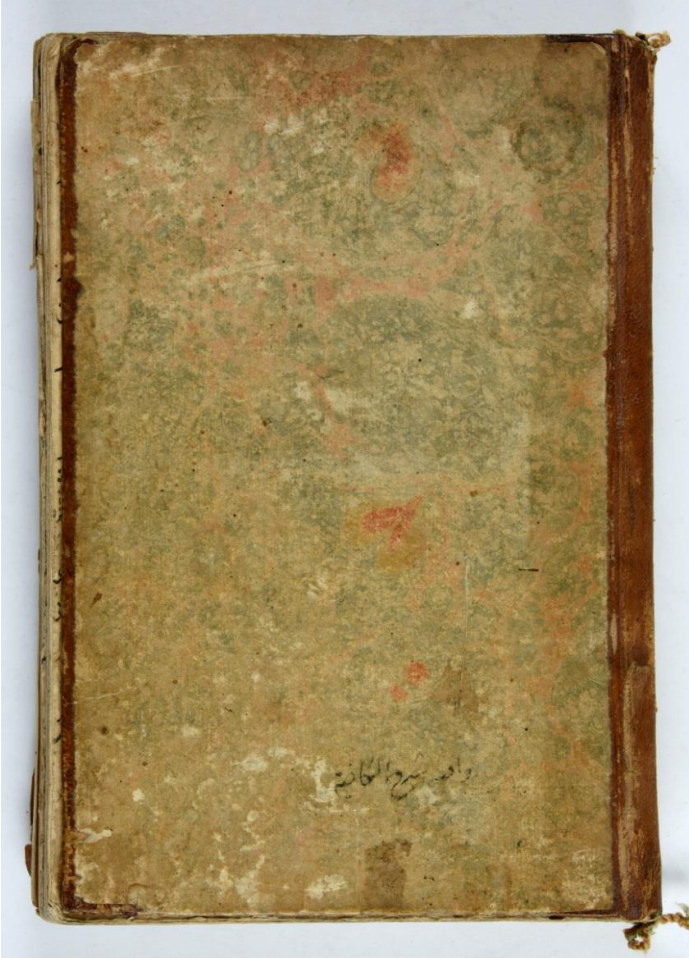
Cildin sırtının metin kısmına dar gelmesinden dolayı, sırt derisi nemlendirilmiş ve kurutma kartonu ile ağırlık altında bekletilmiştir. Sırt kısmındaki böcek tahribatları ile baş ve etek kısmındaki eksik kısımların tamamlanması amacıyla metal kompleks deri boyasıyla orjinaline uygun renkte boyanan deri ile eksik kısımlar tamamlanmıştır. Sırt tekstilinin yerleştirilmesi için kapak içi kâğıtları %12'lik metil selüloz ile yumuşatılarak kaldırılmıştır. Konservasyonu tamamlanan eserin cilt ve metin kısmı 1:6 oranında hazırlanmış nişasta tutkalı ile yapıştırılarak birleştirilmiştir.

KONSERVASYON - CİLT



Kapak ölçülerinin metin kısmından kısa olduğu görülen esere ağız kısmını (ön kenar) koruma amaçlı, kapak ölçülerine uygun boyutta hazırlanmış olan müze kartonu ve Japon kâğıdı (Japico 70632461) ile yeni sertap ve mıklep yapılmıştır. Son olarak eserin ölçülerine uygun olarak asitsiz müze kartonundan koruyucu kutu yapılmıştır.

ÖNCESİ & SONRASI



Ön kapak

ÖNCESİ & SONRASI



Arka kapak – Mıklep (kapalı)

ÖNCESİ & SONRASI



Arka kapak - Mıklep (açık)

ÖNCESİ & SONRASI



Baş



ÖNCESİ & SONRASI



Etek



ÖNCESİ & SONRASI



Sirt

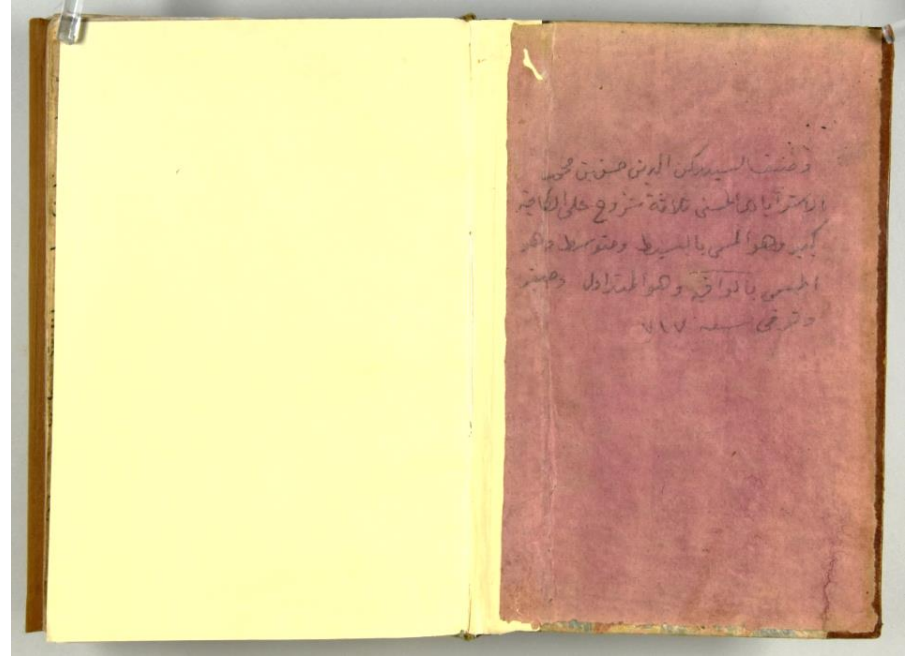
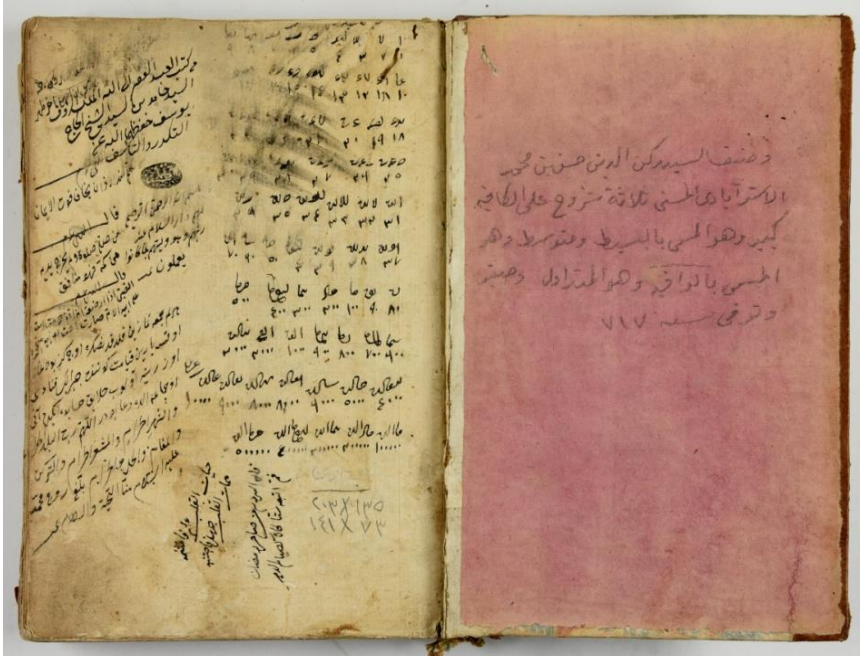
ÖNCESİ & SONRASI



Ağız (Ön kenar)

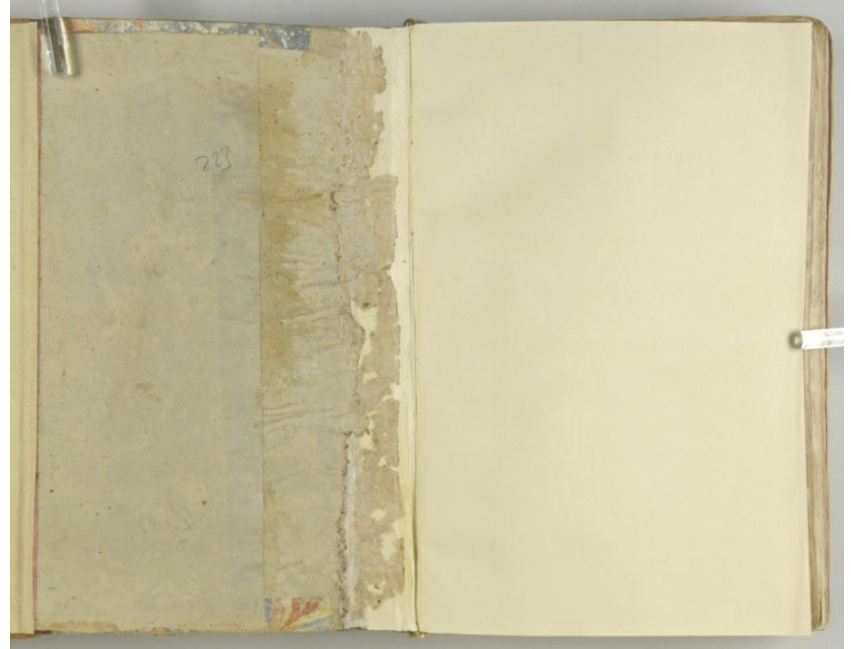


ÖNCESİ & SONRASI



Ön kapak içi - Yan kâğıt

ÖNCESİ & SONRASI



Arka kapak içi - Yan kâğıt

ÖNCESİ & SONRASI



Metin kısmı