



TÜRKİYE
YAZMA
ESERLER
KURUMU
BAŞKANLIĞI

KONSERVASYON UYGULAMALARI

Kitap Şifhanesi ve Arşiv Dairesi Başkanlığı

Hacı Selim Ağa Kütüphanesi
Hacı Selim Ağa Koleksiyonu - 91
El-Keşşâf
Zemahşeri

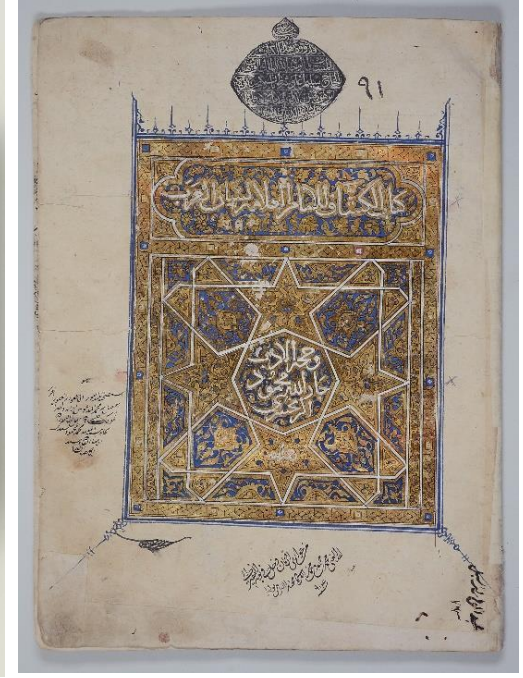
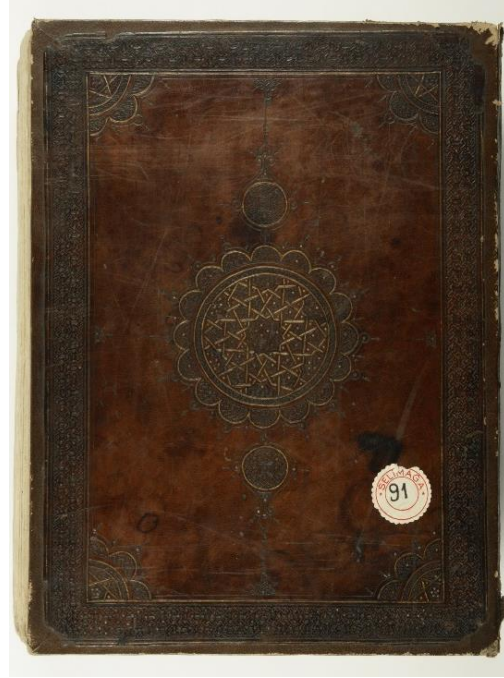
Benan TAŞLIDAĞ
2018

ESER VE MÜELLİFİ HAKKINDA

Eserin tam adı el-Keşşâf 'an haċâ'ıķı gavâmızi't-tenzîl ve 'uyûni'l-eċâvîl fî vüċûhi't-te'vîl'dir. Zemahşerî (ö. 538 / 1144) tarafından telif edilmiş ve dirayet metodu ile rivayet metodunun birleştirilerek yazılmış olduğu bir tefsirdir. Zemahşerî'nin eserini yazarken çeşitli tefsir, mushaf, dil ve edebiyata dair kaynaklar ve tasavvufî metinlerden istifade ettiği belirtilmektedir. el-Keşşâf'ta Kur'ân-ı Kerîm dil ve edebiyat kaideleri göz önünde bulundurarak yorumlanmış, Kur'ân'ın bu anlamda edebî yönü vurgulanmıştır*.

Konservasyon işlemi uygulanan nüsha Hicrî 727 yılında istinsah edilmiş olup; müstensihî Muhammed b. Ebû Hasan el-Hatabî'dir.

*Özek, A., "el-Keşşâf", DİA XXV, Ankara, 2002, s.329-330



Ebû'l-Kâsım Mahmûd b. Ömer b. Muhammed el-Hârizmî ez-Zemahşerî Hicrî 467 yılında Zemahşer'de dünyaya geldi. Hârizm, Buhara ve Bağdat gibi ilim merkezlerinde kelâm, hadis, fıkıh, edebî ilimler alanlarında çeşitli alimlerden dersler aldı ve kendisi de pek çok talebe yetiştirdi. Başta hocası Ebû Mudar Mahmûd b. Cerîr ed-Dabbî el-İsfahânî olmak üzere hocalarının etkisiyle Mu'tezile mezhebinin görüşlerini benimseyen Zemahşerî Hicrî 538 yılında Hârizm'de vefat etti. Eserlerinden bazıları el-Keşşâf, el-Mufaşşal fî şinâ'ati'l-i'râb, el-Müfred ve'l-mü'ellef, Esâsü'l-belâga, Muċaddimetü'l-edeb ve el-Müstaksâ fî emsâli'l-'Arab' dır**.

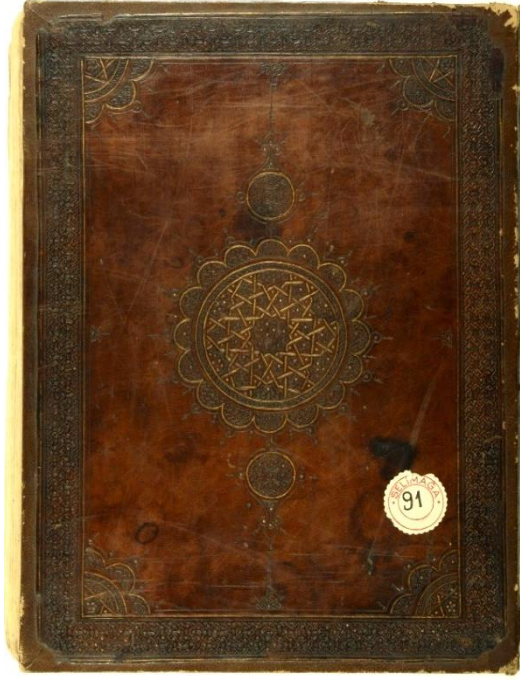
** Öztürk, M., Mertoğlu, M.S., "Zemahşerî", DİA XLIV, İstanbul, 2013, s.235-238

MÜHÜR VE DİĞER KAYITLAR



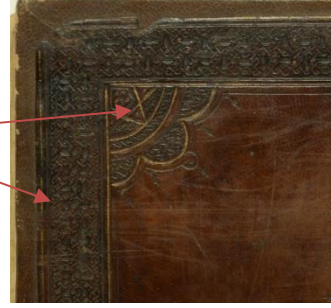
El-Keşşaf'ın 1a sayfasındaki altın bezemeli zahriye tezhibi içerisinde üst tarafta “kitâbu'l-Keşşâf li'l-imam el-'allâme lisânu'l-'arab” ve ortada devamı “ve hicru'l-edeb Carullah Mahmud ez-Zemahşeri” yazılıdır. 1a sayfasında ayrıca Hacı Selim Ağa'ya ait vakıf mührü ve iki farklı temellük kaydı mevcuttur. Kayıtlardan birine 913 tarihi düşülmüş olup mührün iç yazısı şu şekildedir: “hasbiye Allâh, kad vekafe hâza'l-kitabe'l-müstetab li-vechillâhi'l-meliki'l-vehhâb el-hâc Selim Ağa ve şerata bi-en la-yuhrace ve la-yurhene, femen beddelehû ba'de mâ semî'ahû fe-innemâ ismuhû alellezîne yubeddilûneh, sene 1196” (sondaki ayet; “Her kim işittikten sonra onu (vasiyeti) değiştirirse, günahı ancak onu değiştirenlerin boynunadır.” (Bakara Sûresi, 181. ayetin bir kısmı.)

Hacı Selim Ağa'nın mührü ayrıca 402b sayfasında da görülmektedir. Aynı sayfada eserin bitimindeki ferağ kaydında ise müstensihin adı ve istinsah tarihine yer verilmiştir. Nüshada reddâdeler mevcut olup Arapça yanlış numaralandırılan sayfalardaki sıra karışıklığı düzeltilmiştir.

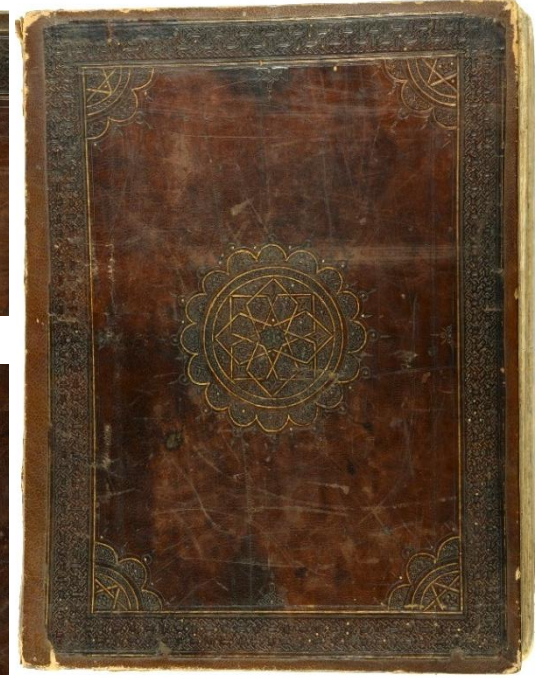


Ön kapak

Ön kapak
zencerek ve
köşebent
detay



Arka kapak
şemse



Arka kapak

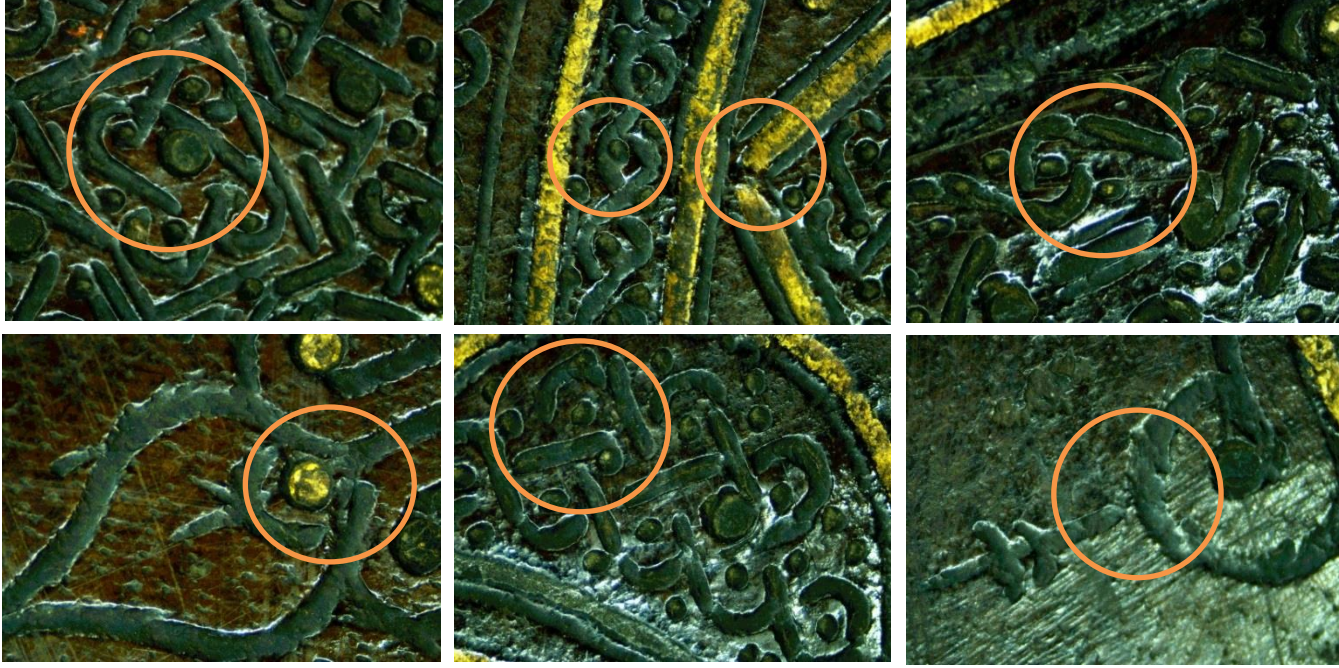
Eserin ön ve arka kapakları 23,7 cmx32 cmx4 mm / 23,9 cmx32 cmx4 mm ölçülerindedir. Kapaklar kahverengi deri üzerine geometrik desenle bezenmiştir. Cildin ön ve arka kapağının ana malzemesi mukavvadır ve dışı deri ile kaplıdır. Cildin sırt kısmı iki parça derinin birleşiminden oluşmaktadır. Eserin ön ve arka kapak şemseleri farklı süslenmiş olup, ön kapakta salbek yer almaktadır. Şemse ve köşebentlerde geçme-girift örgülü zencerek mevcuttur.

CİLT



Kapak içlerinde ve yan kâğıt olarak pembe renkli odun hamuru kâğıt kullanılmıştır. Cildin sırt kısmı iki parça derinin birleşiminden oluşmaktadır.

CİLT SÜSLEME TEKNİĞİ



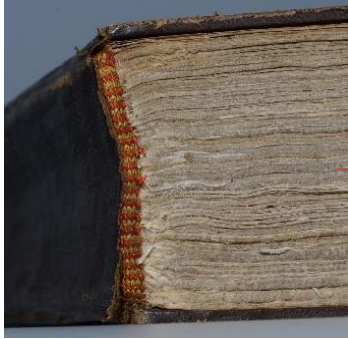
Cilt kapakları mikroskop altında incelendiğinde ön ve arka kapak şemseler ile ön kapaktaki salbek, tığ ve zencerekerin el aleti ile çizilerek yapıldığı tespit edilmiştir. Desen aralarında bulunan noktalar ise yuvarlak uçlu bir alet ile yapılmıştır.

Dikiş



Metin kısmında yer alan dikiş deliklerinden eserin geçirdiği onarımda dört duraklı zincir dikişi ile dikilmiş olduğu görülmektedir. Sırtın dışında dikişe destek olarak kullanılmış olduğu düşünülen tek parça sicim ipin etrafından geçirilerek dikiş yapılmıştır. Sırt dikişi ve kolonlarda beyaz renkte ip kullanılmıştır.

ŞİRAZE



Baş şiraze
dış görünümü



Etek şiraze
dış görünümü



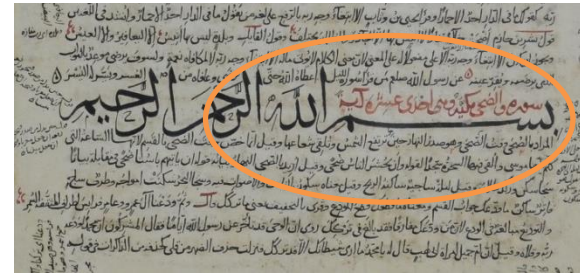
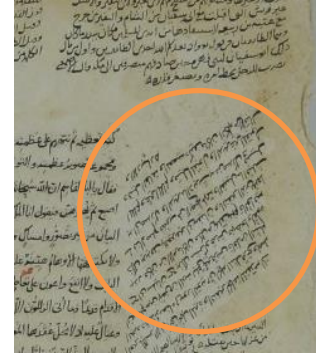
Baş şiraze
iç görünümü
ve kolon detay



Etek şiraze
iç görünümü
ve kolon detay

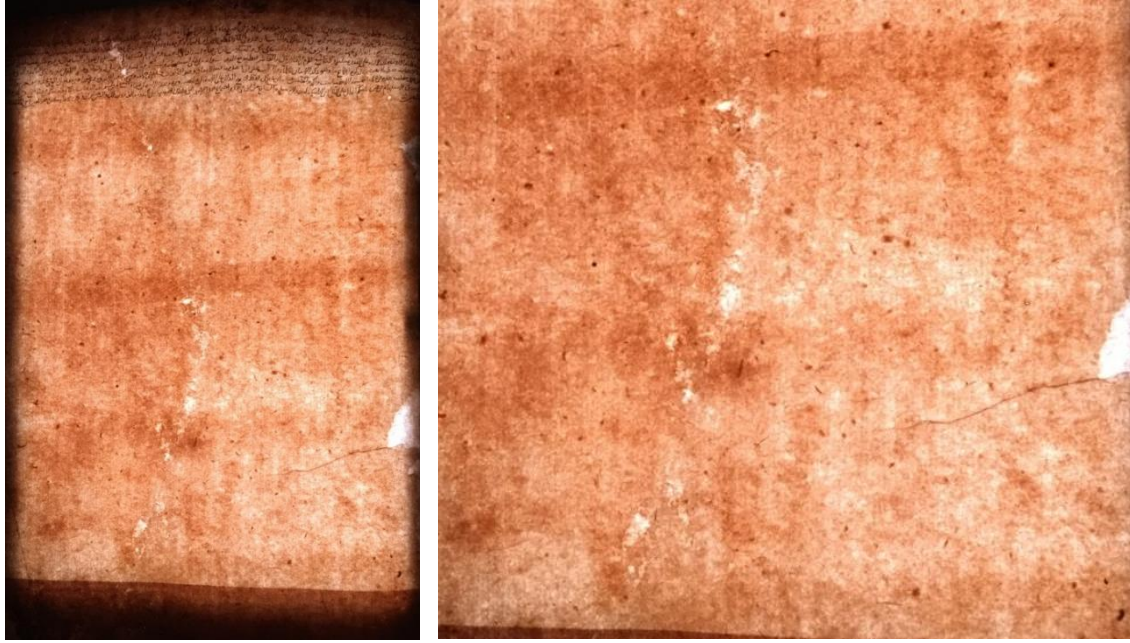
Kolon dikişi beyaz renkte ip her formadan geçirilerek örülmüştür. Şiraze örgüsü turuncu ve yeşil renkli iki farklı ip ile balık sırtı tekniğinde örülmüştür. Tek iğne ile turuncu ip üstte olacak şekilde iki kolonda bir atlanarak örülmüştür.

METİN



Eserin metin kısmı 23,5x32,1 cm ölçülerindedir. Düzenli forma yapısından oluşan metin kısmı 40 forma, 402 varak ve her varakta 33 satırdan oluşmaktadır. Eser nesih hattı ile yazılmış ve dili Arapça'dır. Metin kısmının yazı alanında is mürekkebi (karbon siyahı) ve kırmızı mürekkep (vermilion kırmızısı) kullanılmıştır. Düzenli forma yapısından oluşan metin kısmı 40 forma, 402 varak ve 33 satırdan oluşmaktadır. Metin kısmının çevresinde is mürekkebi (karbon siyahı) ile yazılı denkeran notları yer almaktadır.

METİN - KÂĞIT



Eserde kullanılan kâğıdın kalınlığı 0,19-0,23 mm aralığındadır. Lif yönü sırtı dik olup; aharlı el yapımı Doğu kâğıdıdır.

METİN - SÜSLEME

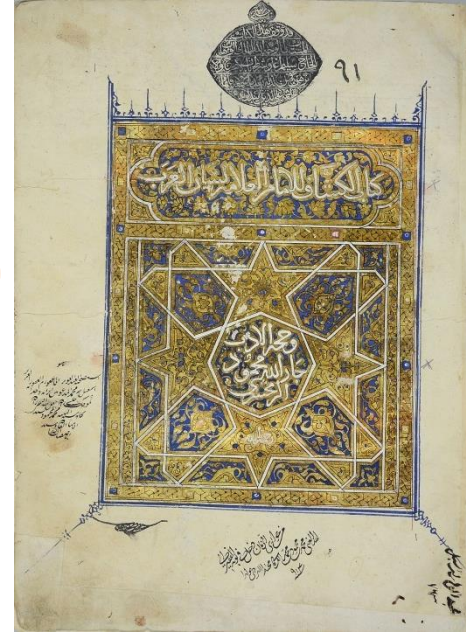


Zahriye tezhibi dıştan içe doğru lacivert tığ, altın zencerek bezemeli cetvel, dikdörtgen içinde beyaz renkle yazılı yazı, lacivert zemin üzerine altın ile bezenmiş rûmî ve bitkisel motifler şeklindedir. Dikdörtgen formun altında yer alan karenin içinde geometrik formun içinde; ortada lacivert zemin üzerine beyaz renkte yazı, etrafında lacivert ve altın zemin üzerine altın ile bezenmiş rûmî ve bitkisel motifler yer almaktadır.

METİN - SÜSLEME



Serlevhadaki ek kâğıt birleşimin mikroskop görüntüsü

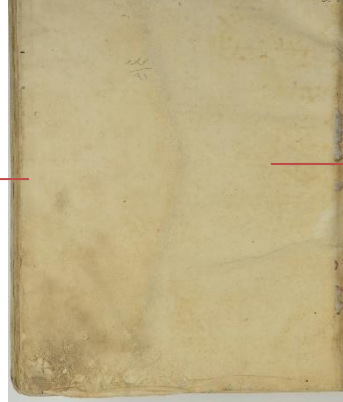


Metin kısmının 1a sayfasında yer alan zahriye tezhibi mikroskopta ve alttan ışık verilerek incelenmiştir. Yapılan incelemelerde tezhipli kısımda kâğıdın üzerine dikdörtgen formda ek bir kâğıt yapıştırıldığı; ancak bezemenin kâğıt yapıştırıldıktan sonra tek parça olarak yapıldığı görülmüştür.

ESKİ ONARIMLAR - CİLT

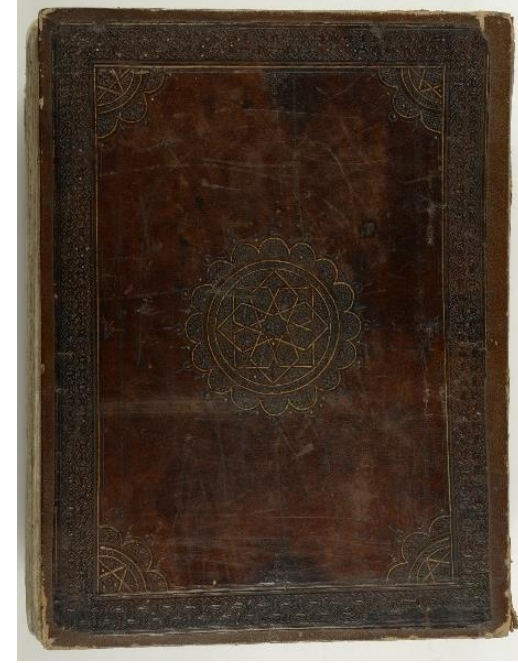


Ön kapak



Mıklep izi

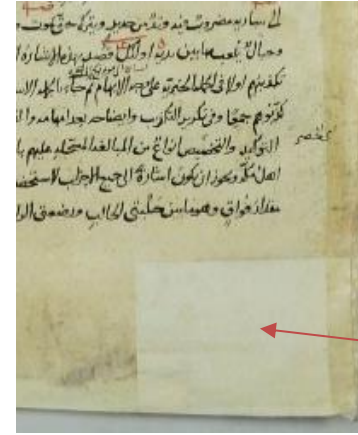
Kapak içi derisinin izi



Arka kapak

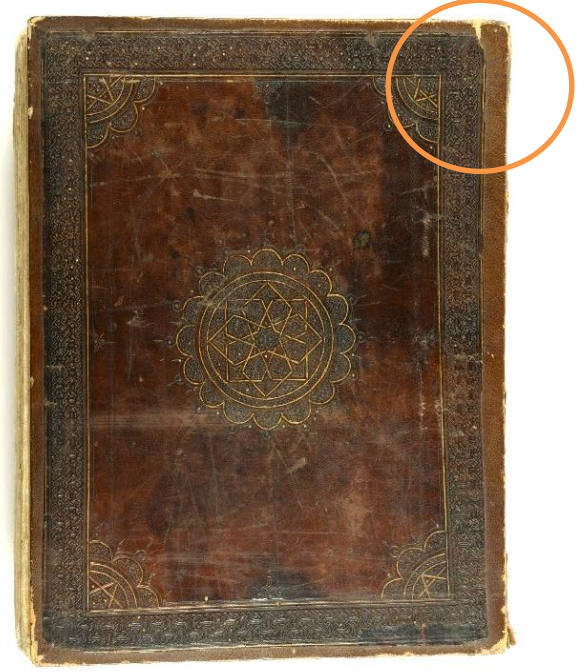
Eserin cildinin dış yüzeyi kenarlarından kesilerek yeni cilde yapıştırılmıştır. Sırt derisi bu onarım sırasında yenilenmiştir. Metin kısmının 1a sayfasında mıklep ve kapak içi derisinin izi görülmektedir. İzlerden anlaşıldığı kadarıyla orijinal cildin hazırlandığı dönem özelliklerini taşıyan (ve ahşap kalıp baskı olduğu düşünülen) kapak içi derisinin yerine kâğıt yapıştırılmıştır.

ESKİ ONARIMLAR - METİN



Metnin sırt kısmında, köşe ve kenarlarında şeffaf ince yapıda ve kalın kâğıttan yapılan eski onarımlar vardır. Ayrıca 401a, 401b, 402a ve 402b numaralı sayfalar tümünden onarım kâğıdı ile kaplıdır. Onarımda dikiş, kolon ve şiraze örgüsü yeniden yapılmıştır.

BOZULMALAR - CİLT



Cilt kapaklarında parça kayıpları, deri yüzeyinde aşınma, soyulma, yırtılma, su lekesi nedeniyle oluşan renk değişimi gibi bozulmalar görülmüştür. Eserin, önceden geçirdiği onarımda kapakları için kullanılan odun kartonunun su yönünün ters olması ve kullanılan yapıştırıcının yoğunluğu sebebiyle kapakların formu bozulmuştur.

BOZULMALAR - METİN



Metin kısmında yoğun mikroorganizma tahribatı ve pamuklaşma mevcuttur. Mikroorganizma tahribatından dolayı sayfalarda zayıflama, lekelenme, yıpranma ve parça kayıpları görülmektedir. Ayrıca mürekkep dağılması ve böcek galerileri bulunmaktadır.

BOZULMALAR - METİN

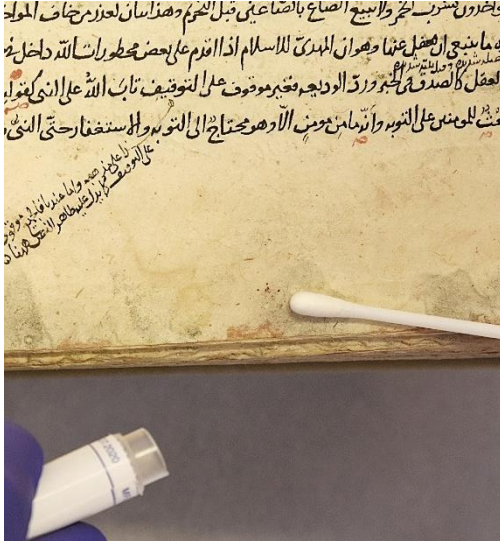


Metin kısmının sırt, etek, baş ve köşelerde iki farklı onarım kâğıdı mevcuttur. Eserin 401 ve 402. varaklarına tümünden şeffaf onarım kâğıdı yapıştırılmıştır. Yapıştırılan bu onarım kâğıtları varakta katlanma, kırışma gibi hasarlara neden olmuştur.

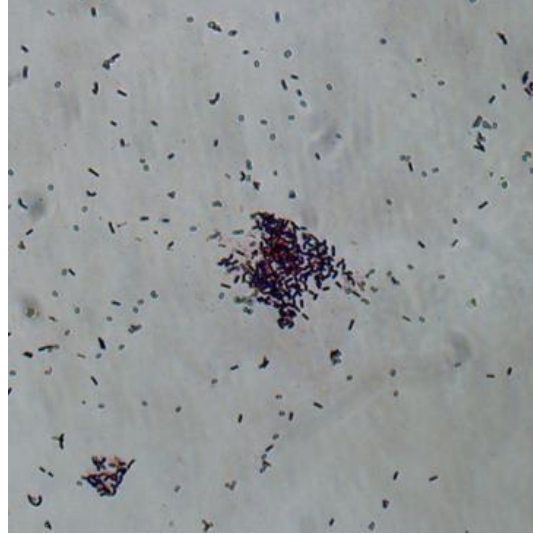
ANALİZ TABLOSU

	Yapıldı	Yapılmadı	Negatif	Pozitif
pH	x			
Raman	x			
XRF				
Biyoloji	x			x

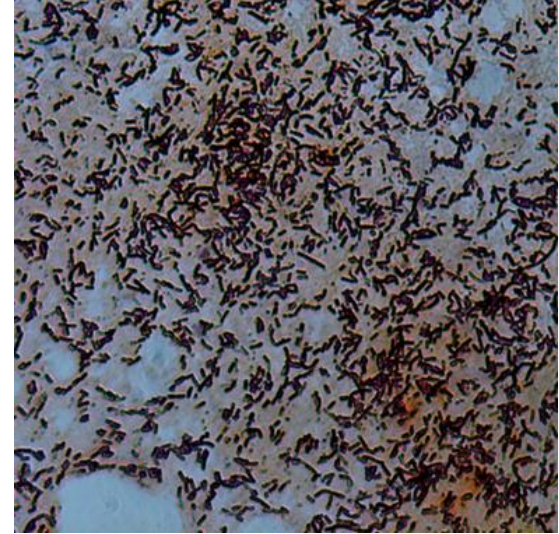
ANALİZLER - BİYOLOJİ



Eserden örnek alınan kısım



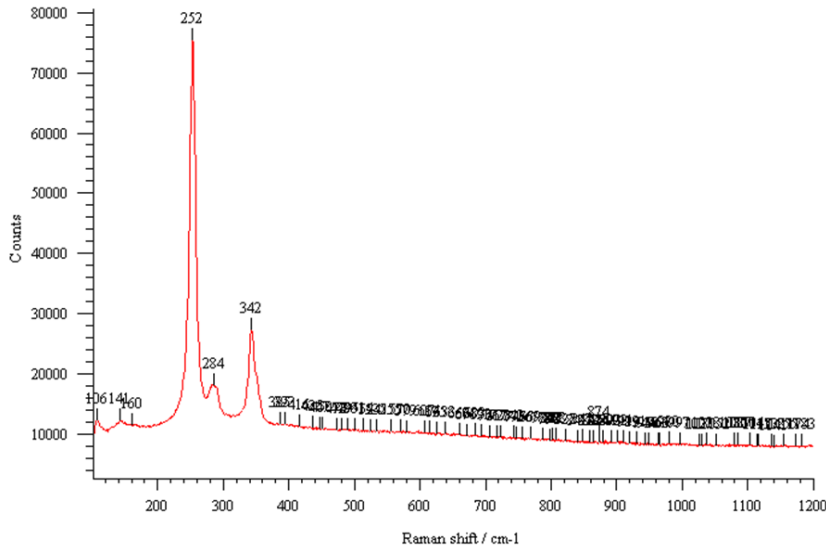
Gram (+) Bacillus spp



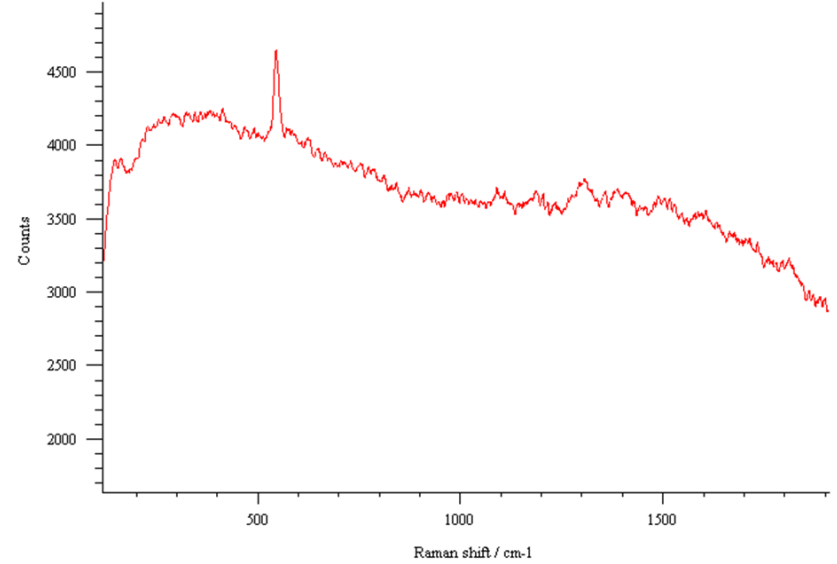
Gram (+) Bacillus spp

Aktif mikroorganizma oluşumu olup olmadığını tespit etmek için mikroorganizma hasarı görülen farklı bölgelerden örnekler alınmıştır. Eserin baş ve ağız (ön kenar) kısmından alınan örneklerde mikroorganizmanın varlığı tespit edilmiştir. Ağız kısmından alınan örnekler sıvı besiyerinde 48 saat 27°C de inkübasyona bırakılmıştır. Steril şartlarda sıvı besiyeri içerisindeki swabla TSA (Tryptic Soy Agar) besiyerine inokülasyon gerçekleştirilmiştir. Petri 27°C'de 14 gün inkübasyona bırakılmıştır. İnkübasyon süresi sonunda örnekte MEA besi ortamında aynı mikroorganizmanın geliştiği görülmüştür. Koloni morfolojisi ve mikromorfolojisi tanımlarına göre Gram (+) Bacillus spp olduğu düşünülmektedir. Alınan örneklerin makromorfolojisi; tüm agar yüzeyini kaplayan, transparan, mat, krem rengi, üstten buruşuk düzensiz şekilli koloniler ve mikromorfolojisi; tek tek bulunan Gram (+) çomak şeklinde bakterilerdir.

ANALİZLER - RAMAN



Şekil 1. 11b sayfası kırmızı renge ait Raman spektrumu



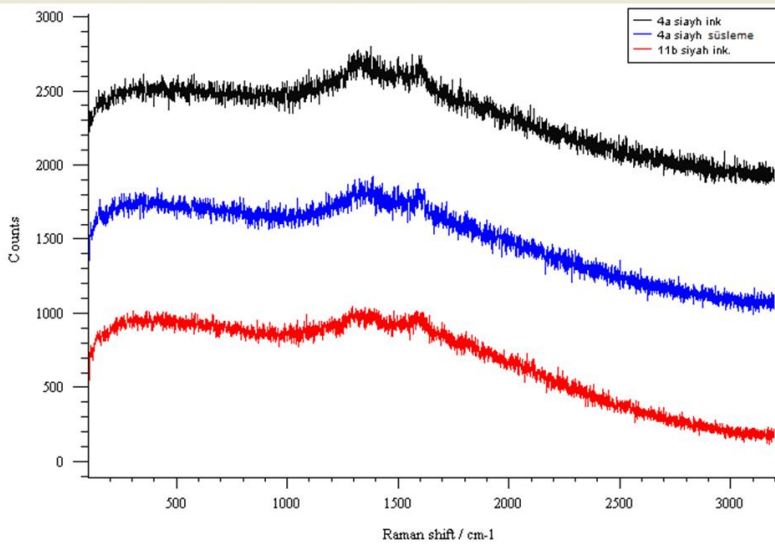
Şekil 2. 4a sayfası lacivert renge ait Raman spektrumu

Eserde boyalı kısımlarda kullanılan pigment ve/veya boyar maddelerin tanımlanması için 785 nm dalga boyunda lazer ışığı kullanılarak Raman analizleri gerçekleştirilmiştir. Analiz sonuçları aşağıda verildiği gibidir:

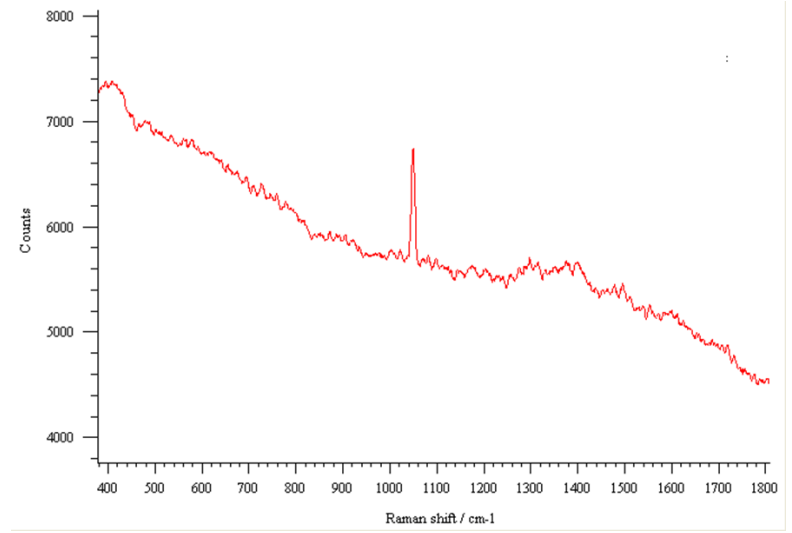
Kırmızı: 11b sayfasındaki mürekkep hattında elde edilen spektrumda 252 cm⁻¹'de çok güçlü ve 343 cm⁻¹'de orta şiddette yer alan bantlar vermilion pigmentine işaret etmektedir (Şekil 1).

Lacivert :4a sayfasındaki süslemeli kısım üzerinde elde edilen spektrumlarda tespit edilen 544 cm⁻¹'de güçlü şiddetteki bant lazurite pigmenti kullanıldığına işaret etmektedir (Şekil 2).

ANALİZLER - RAMAN



Şekil 3. 4a ve 11b sayfaları siyah renklere ait Raman spektrumları



Şekil 4. 4a sayfası beyaz renge ait Raman spektrumu

Siyah: 4a ve 11b sayfası süslemeli kısım ile mürekkep hattından elde edilen spektrumlarda yer alan $\sim 1325 \text{ cm}^{-1}$ 'de orta(geniş) ve $\sim 1585 \text{ cm}^{-1}$ 'de orta (geniş) bantlar karbon siyahına işaret etmektedir (Şekil 3).

Beyaz: 4a sayfasında yer alan beyaz renkli mürekkep ve süslemeli kısım üzerinden elde edilen spektrumda yer alan 1046 cm^{-1} 'de güçlü bant kurşun beyazına işaret etmektedir (Şekil 4).

KONSERVASYON KARARLARI

Yazılı ve görsel belgelemesi tamamlanan eserin detaylı olarak durum değerlendirmesi yapılmış, aşağıdaki konservasyon işlemlerine karar verilmiştir.

- Formaların dağınık durumda olması, mikroorganizma tahribatı ve sırtta bulunan eski onarımlar nedeni ile eserin açılması,
- Mikroorganizmanın aktif olması nedeni ile %70'lik alkol ile metin kısmının dezenfeksiyonunun yapılması ,
- Kâğıtta pamuklaşma nedeni ile liflerin parçalanmaya başladığı ve kâğıdın yapısı göz önünde bulundurularak metil selüloz ile sağlamlaştırılması
- Sırtlarda ve 401 ve 402 numaralı varaklarda bulunan ince ve şeffaf olan eski onarım kâğıtlarının eserden uzaklaştırılması ve esere zarar vermeyen eski onarımların yerinde korunması,
- Murakkanın su yönünün ters olmasından dolayı formu bozulan kapakların nişasta tutkalı sürülerek düzleştirilmesi,
- Kapak içlerinde bulunan onarım kâğıdının asitli olması nedeni ile kapak içlerine Fabriano kâğıt yapıştırılması,
- Metin kısmında yan kâğıt olmaması nedeni ile Fabriano kâğıttan yeni yan kâğıt yapılması

KONSERVASYON - METİN



Eserin konservasyon öncesi durumu fotoğraflanıp belgelenmesi yapıldıktan sonra metin kısmı ile cildi birbirinden ayrılmıştır. Kimyasal ve biyolojik analizlerin ardından metin kısmına hepafiltreli elektrik süpürgesi (konservak) ile kuru temizlik yapılmıştır.

KONSERVASYON - METİN



Yapılan biyoloji analizinde aktif mikroorganizma tespit edildiğinden; ayrıca sayfalar yıpranmış ve pamuklaşmış olduğundan sayfa kenarlarına %70'lik alkol çözeltisi uygulaması yapılmıştır. Eski onarımlardan ince ve şeffaf yapıda olan kâğıtlar %70' lik alkol ile nemlendirilerek sırt ve kenarlardan çıkarılmıştır. Diğer eski onarım kâğıtları esere zarar vermemelerinden dolayı yerinde korunmuştur.

KONSERVASYON - METİN



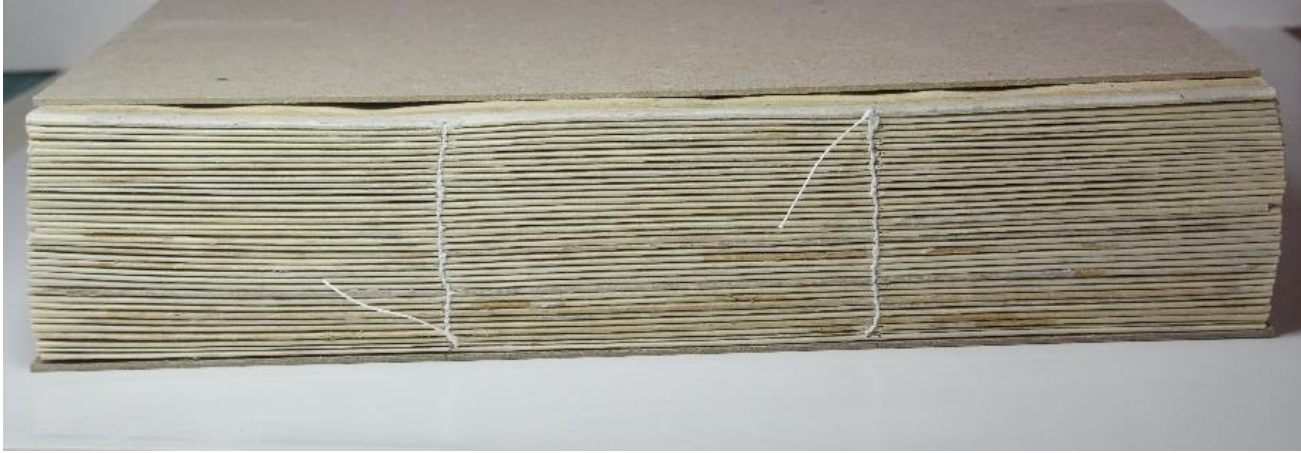
Pamuklaşma sonucu mukavemetini kaybeden ve güçsüz duruma gelen bölgelere %1'lik metil selüloz su ile seyreltilerek uygulanmış; püskürtme tekniği ile sağlamaştırma işlemi yapılmıştır. 401a, 401b, 402a ve 402b numaralı sayfalarda bulunan şeffaf olan onarım kâğıtlarının eserden uzaklaştırılması için farklı çözeltiler denenmiş ve soğuk buhar uygulaması yapılmıştır. Bu uygulamalarda mikroorganizma tahribatı çok yoğun ve kâğıt mukavemeti kaybetmiş durumda olduğundan yazılı alan onarım kâğıdı ile birlikte geldiği görülmüş; bu nedenle yazılı alan üzerinde bulunan onarımlar yerinde korunmuştur.

KONSERVASYON - METİN



Metin kısmında bulunan böcek galerileri yeniden nemlendirilebilir Japon kâğıdı (re-moistenable) ile sağlamlaştırılmıştır. Sayfa kenarlarında bulunan eksik kısımlar Japon kâğıdı (Nao RK 29 0,11 mm-34g) %4' lük metil selüloz ile yapıştırılarak tamamlanmıştır. Formaların en dışında bulunan sayfalardaki onarımlar çıkarıldığında sayfalar bağımsız duruma gelmiştir. Bağımsız durumda olan sayfalara Japon kâğıdı (Nao RK 29 0,11 mm-34g) %4 'lük metil selüloz ile yapıştırılarak sırt yapılmıştır.

KONSERVASYON - DİKİŞ VE ŞİRAZE



Metin kısmı, onarımı bitirildikten sonra formalar haline getirilmiş ve sayısallaştırılmıştır. Esere beyaz renkli keten iplik ile iki duraklı zincir dikişi yapılmıştır. Eserin sırtında bulunan eski tekstil yıpranmış, kısa ve mukavemetini kaybetmiş olduğundan yeni sırt tekstili nişasta tutkalı ile yapıştırılmıştır. Dikiş yapıldıktan sonra her bir formadan geçirilerek beyaz renkli keten ip ile kolon dikişi yapılmıştır.

KONSERVASYON - DİKİŞ VE ŐİRAZE



Őiraze rgs ılık su ve fıra ile yıkanarak temizlenmiŐtir. Eski onarımda yapılmıŐ sentetik olan kolon iplikleri Őiraze monte edilirken ıkarılmıŐtır. Őiraze keten iplikle drt baėlantı noktasıyla sabitlenerek yerine monte edilmiŐtir. Őiraze rgsnde bulunan eksik kısımlar uygun renkte ibriŐim ip ile tamamlanmıŐtır.

KONSERVASYON - CİLT



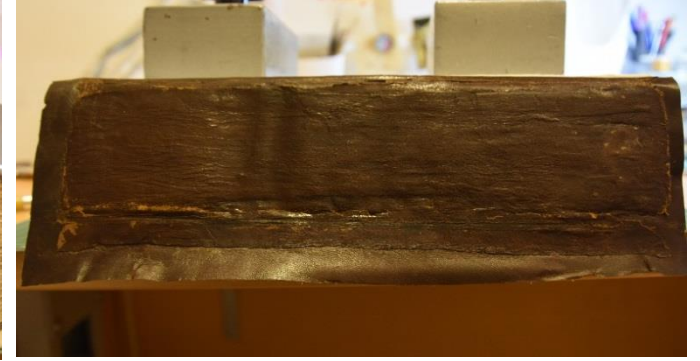
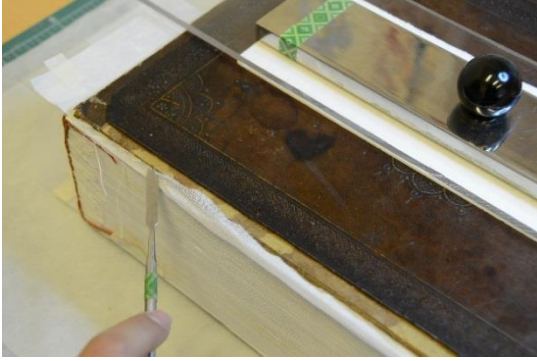
Yapılan onarım sonrasında metnin sırta sığmadığı görülüp, ön ve arka kapağın sırt kısmının yüzeyi nemlendirilerek eski onarım olan sırt derisi çıkarılmıştır. Formu bozulan kapaklar nemlendirilip ağırlık altında bekletilerek düzleştirilmiştir.

KONSERVASYON - CİLT



Kapakların kenarlarında bulunan eski onarımlar su ile nemlendirilerek çıkarılmıştır. Sırt derisinde bulunan yapıştırıcı su ile nemlendirilerek temizlenmiştir. Sırt derisine tamamlama yapılmadan önce asetata derinin eksik kısımları çizilerek ölçü çıkarılmıştır. Uygun renkte hazırlanan deri ölçüye göre kesilmiştir. Yeni derinin kenarları inceltildikten sonra nişasta tutkalı ile sırt derisine yapıştırılmıştır.

KONSERVASYON - CİLT



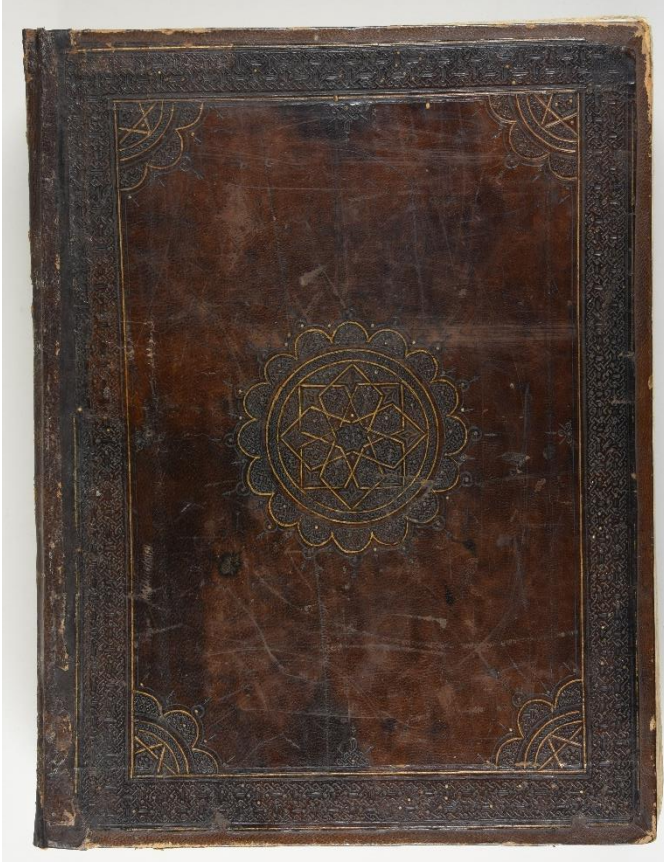
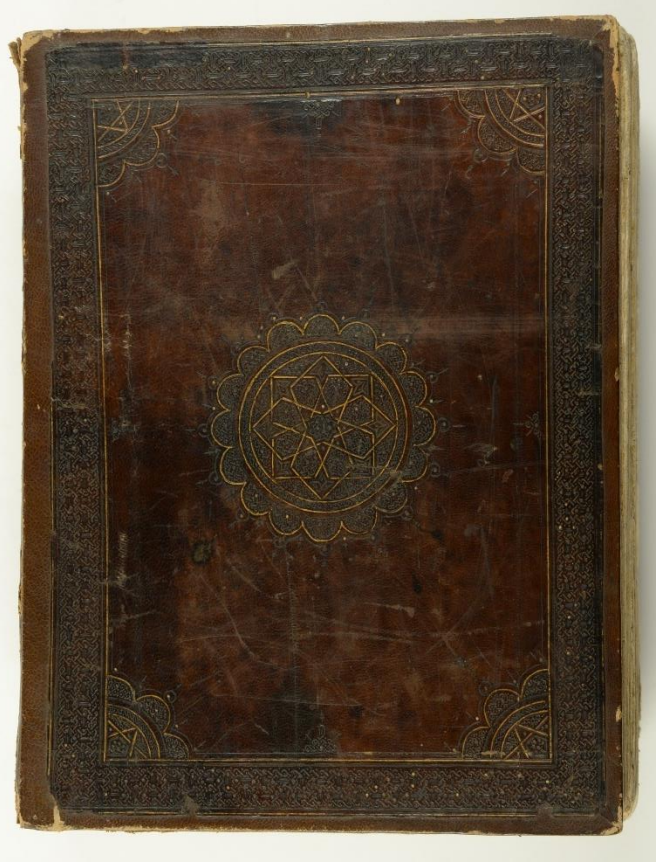
Ön ve arka kapak, sırt tekstili mukavvanın arasına yerleştirilerek metin kısmına monte edilmiştir. Sırt derisi kapakların üzerindeki derinin altına kenar kısımlarından yerleştirilerek nişasta tutkalı ile metin kısmına yapıştırılmıştır. Daha sonra kapak içlerinde bulunan kâğıtlar asitli olduğundan ve esere zarar vermemeleri için Fabriano kâğıt nişasta ile yapıştırılmıştır. Esere asitsiz gri kartondan koruyucu kutu yapılmıştır.

ÖNCESİ & SONRASI



Ön kapak

ÖNCESİ & SONRASI



Arka kapak

ÖNCESİ & SONRASI



Sirt



ÖNCESİ & SONRASI



Ağız (Ön kenar)



ÖNCESİ & SONRASI



Etek



ÖNCESİ & SONRASI



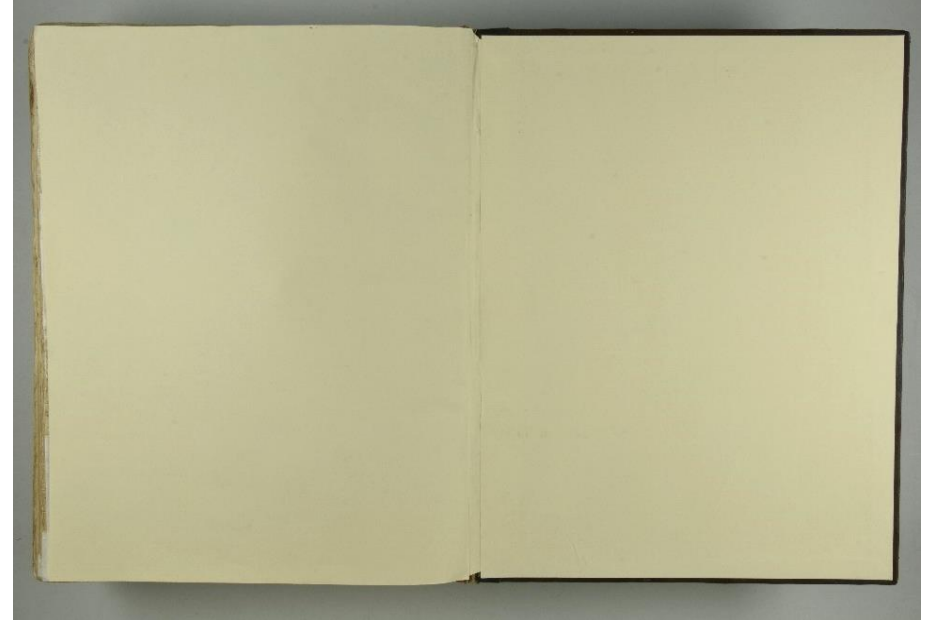
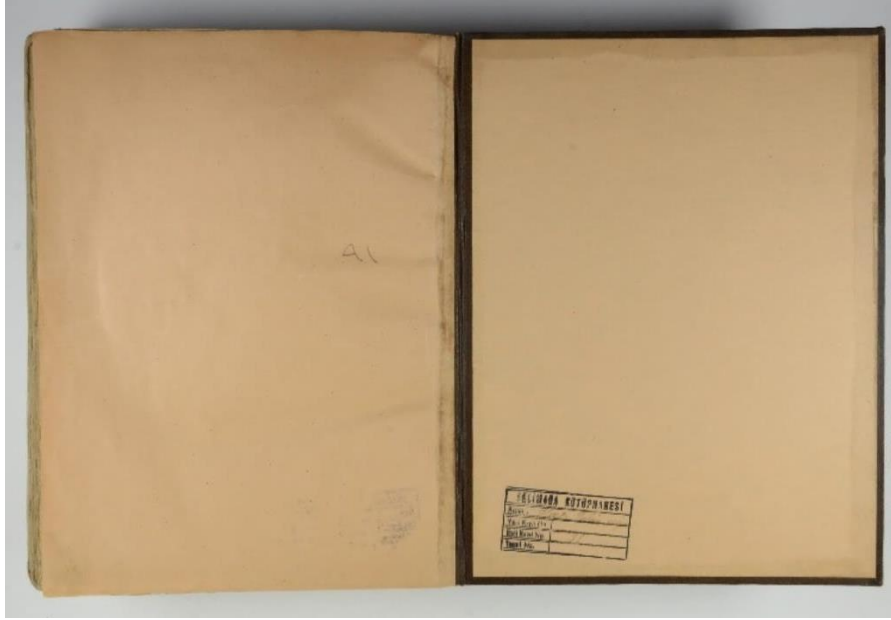
Baş şiraze



Etek şiraze

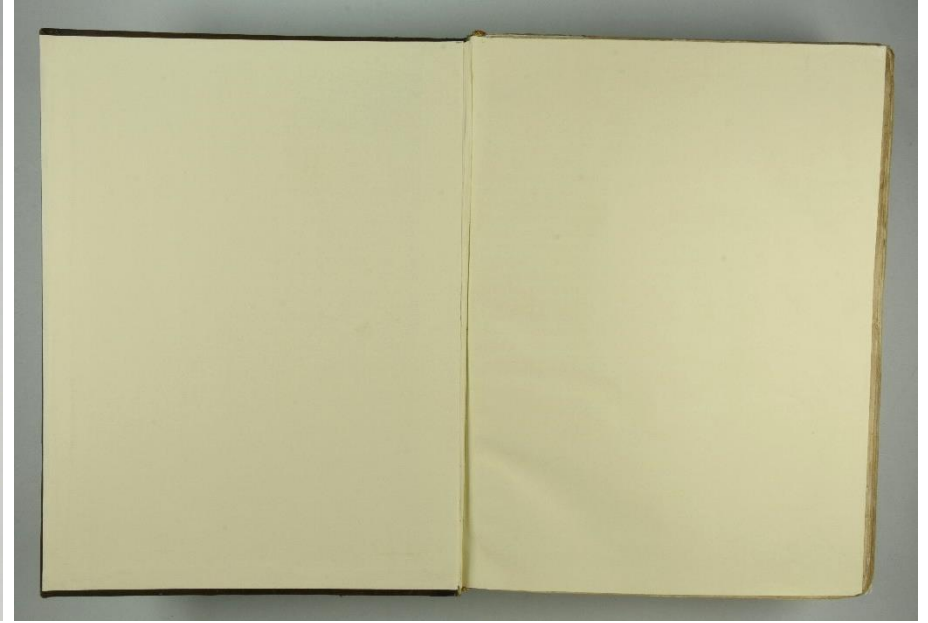


ÖNCESİ & SONRASI



Ön kapak içi kâğıdı

ÖNCESİ & SONRASI



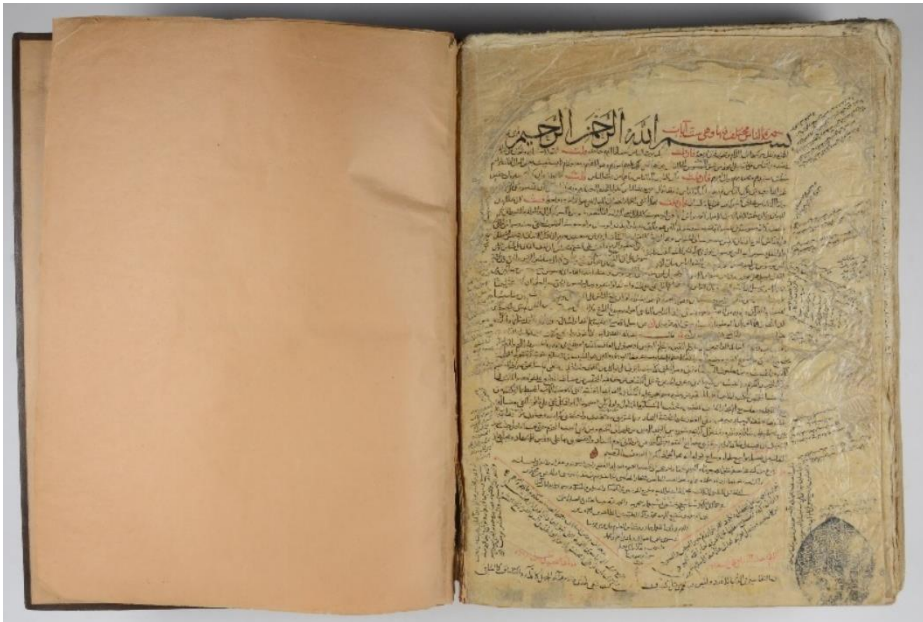
Arka kapak içi

ÖNCESİ & SONRASI



3b – 4a

ÖNCESİ & SONRASI



ÖNCESİ & SONRASI



401b - 402a