



TÜRKİYE
YAZMA
ESERLER
KURUMU
BAŞKANLIĞI

KONSERVASYON UYGULAMALARI

Kitap Şifhanesi ve Arşiv Dairesi Başkanlığı

Beyazıt Yazma Eser Kütüphanesi
Veliyyüddin Efendi Koleksiyonu - V1442
Zahîretü'l Fetâvâ
Muhammed el-Mısırî

Fatma Nihan AYHAN
2018

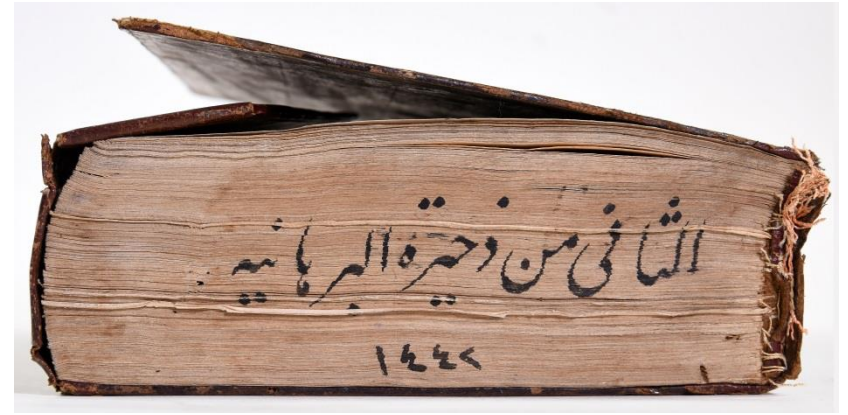
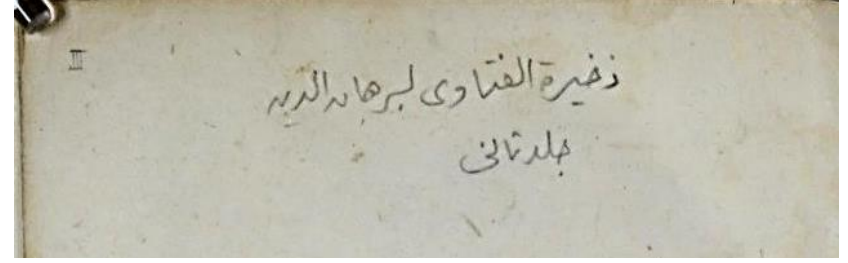
ESER VE MÜELLİFİ HAKKINDA

Zahîretü'l-fetâvâ; ez-Zahîre ve ez-Zahîretü'l-Burhâniyye diye de bilinmektedir. Eserin müellifi Burhânüddîn (Burhânü's-Şerîa) Mahmûd b. Ahmed b. Abdilazîz el-Buhârî el-Merginânî (ö. 616/1219)' dir. Hanefî fikhını konu edinen eser, el-Muhît'in özeti mahiyetinde olup Süleymaniye Kütüphanesi'nde birçok yazma nüshası vardır (bkz. Cârullah 649, 650, 651; Damad İbrâhim Paşa, 692; Fâtih, 2308-2310, 2311-2317; Süleymaniye 648; Yenicami 613-618). el-Muhît; el-Muhîtü'l-kebîr, el-Muhîtü'l-Burhânî ve el-Muhîtü'l-Burhânî fi'l-fıkhî'n-Nu'mânî olarak da bilinir. İmam Muhammed'in Hanefî mezhebinde 'zâhirü'r-rivâye' diye bilinen altı kitabındaki meseleleri bir araya toplamış, bunlara 'nâdirü'r-rivâye' ve 'vâkiât' kitaplarında geçen meselelerle babasından öğrendiği tamamlayıcı bilgileri de eklemiştir.

Hanefî müctehidi ve âlimi olan Burhânüddîn el-Buhârî'nin hayatı ile ilgili kaynaklarda birbirinden farklı bilgiler verilmektedir. Burhâneddin'in ismi bazı kaynaklarda Muhammed olarak da geçmektedir. Burhâneddin el-Buhârî Merginân'da doğmuştur. Karahanlılar'ın hâkimiyetindeki Buhara'da XI-XIII. yüzyıllarda hüküm süren ve birçok âlim yetiştiren Türkistanlı Burhan ailesine (Âl-i Burhân) mensuptur. Babası Sadrüşşehîd Tâceddin Ahmed, dedesi Burhâneddin el-Kebîr Abdülazîz b. Ömer, amcası Sadrüşşehîd Hüsâmeddin Ömer b. Abdülazîz ve oğlu Sadrüslâm Tâhir b. Mahmûd da devirlerinin önde gelen âlimlerindendir. Ailenin üyeleri "sadr" unvanıyla anılırlar. Dedesi Abdülazîz b. Ömer'i 495'te (1101-1102) Buhara baş kadılığına tayin eden Selçuklu Sultanı Sencer'in ilk defa ona sadr unvanını da verdiği kaynaklarda belirtilmektedir. Burhâneddin el-Buhârî babasından ve dedesi tarafından kurulan çok sayıda ilim adamının yetiştiği medresenin meşhur hocalarından ders okumuştur. Ayrıca Buhara ve Semerkant başta olmak üzere çeşitli şehirlere gidip devrin ileri gelen âlimleriyle görüşüp onlardan ders almıştır. Özellikle fıkıh sahasında devrinde otorite kabul edilmiştir. İbn Kemal onu "mesâilde müctehid" kabul etmiştir. Başta oğlu Sadrüslâm Tâhir b. Mahmûd olmak üzere birçok ilim adamı yetiştirmiş, müftülük ve kadılık yapmıştır.

Konservasyona alınan nüshanın müstensihî Muhammed el-Mısırî eseri 942/ 1535 yılında istinsah etmiştir. Nüsha nesih hat ile Arapça olarak yazılmıştır. Nüshanın etek kısmında "es-sânî min Zahîreti'l-Burhâniyye 1442" yazmaktadır. 324 ve 357 numaralı varaklar mükerrerdur.

MÜHÜR VE DİĞER KAYITLAR



Eserin 470a sayfasında Muhammed ibn Bus'irî'ye ait temellük kaydı yer almaktadır (a). Ferağ kaydında istinsah tarihi 942 H. /1535 M. ve müstensih adı Muhammed el-Misrî olarak kaydedilmiştir. 470b sayfasında ise Şeyhülislam Veliyyüddîn Efendî'ye ait vakıf mührü bulunmaktadır (b). III a sayfasında 'Zahiretu'l-fetâvâ li-Burhâneddîn cild sâni' yazmaktadır (c). Etek kısmında "es-sâni min Zahiratu'l-Burhâniyye 1442" yazmaktadır (d). Bâb başlıkları ve sayfa numaraları kitâb el-'âriye 1, kitâb eş-şerike 3, kitâb es-sayd 8, kitâb ez-zibâh 15, (vd.) şeklinde kaydedilmiştir.

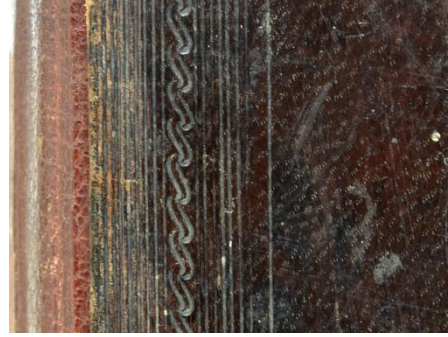
CİLT



Eserin ön kapağı 17,3 x 26,6 x 0,2 cm; arka kapağı 17,5 x 26,6 x 0,3 cm ölçülerindedir. Ön kenar 6,1 cm; sırt ise 5,8 cm'dir. Cildi koyu kahverengi deri üzerine soğuk baskı şemse salbek formundadır. Kenarlarda yekşah demiri ile yapılmış cetvel ve arasında tek sıra zencerek bulunmaktadır. Sertap, miklep ve sırt önceki onarımda yapılmıştır. Miklebin içi ve dışı, sertabın dışı bordo, sertabın içi kahverengi deridir. Kapak içlerinde üstünde yazı olan boyanmış kağıtlar bulunmaktadır. Bu yazılar okunduğunda eserin içeriği ile ilgili olmadığı anlaşılmıştır.

CİLT

a

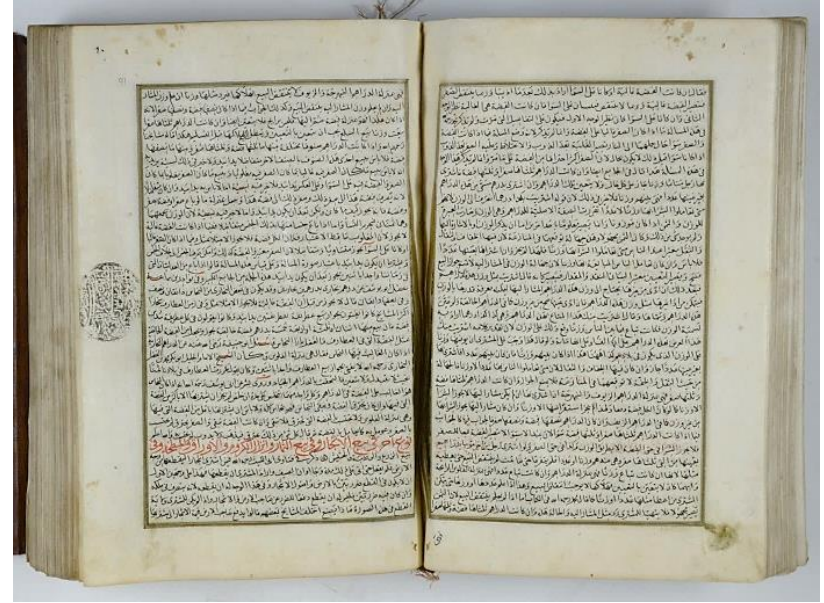


b



Soldan sağıa sırasıyla ön kapak alt kenar, salbeğın alt kısmı ve cetvellerin (fotoğraf 'a'), (mikroskop 'b') görüntüsüne ait görsellerden yola çıkılarak süslemelerin çeşitli el aletleri ve kalıplar ile yapıldığı görülmüştür.

METİN

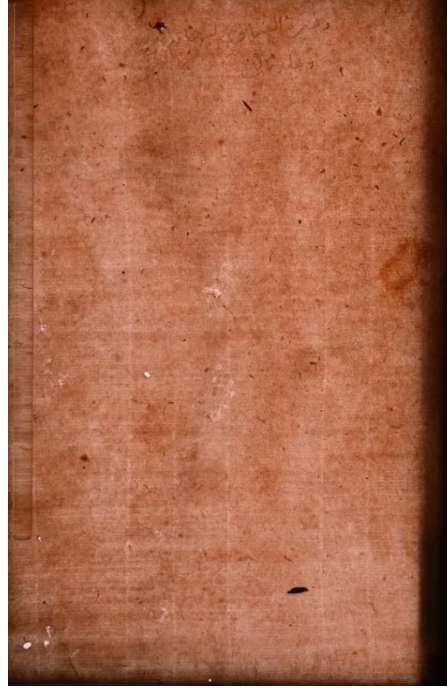


Metin kısmı ölçüleri 17,5 x 26,7 cm'dir. Metnin baş ve sonunda üzerinde yazı olan ve boyanmış birer adet yan kağıt, ikiye adet boş kağıt bulunmaktadır. Eser 49 forma ve 476 varaktan oluşmaktadır. İlk ve son forma hariç formların düzeni 10'ar varaktır. Yazı siyah ve kırmızı mürekkep kullanılarak nesih hattı ile cetvel içine 33 satırda yazılmıştır. Kağıdın kalınlığı 0,09 - 0,10 mm arasında değişmekte olup; kağıt el yapımı Doğu kağıdıdır . Lif yönü sırta paraleldir.

KAĞIT ÖZELLİKLERİ - SÜZGEÇ



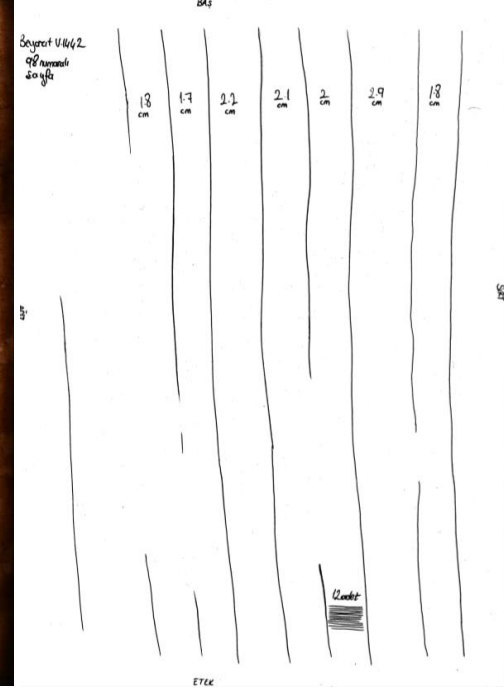
I



III



1



98

Eserin I, III, 1 ve 98 numaralı varaklarına alttan ışıkla bakıldığında birbirinden farklı kağıtlar olduğu görülmüştür. Bu kağıtlardan I varak numaralının kalınlığı 0,22 - 0,25 mm arasında; III varak numaralının kalınlığı 0,15 - 0,18 mm arasında; 1. varakın kalınlığı 0,16 - 0,18 mm; 98. varakın kalınlığı ise 0,9 - 0,10 mm arasında değişmektedir.

DİKİŞ ve ŞİRAZE



Formalar kavun içi renkar ibrişim kullanılarak iki duraklı zincir dikişli ile bir araya getirilmiştir. Kolon dikişleri ise krem rengi ibrişim ile yapılmıştır. Etek şirazesinin kalıntısından örgü motifinin balıksız olduğu görülmüştür. Şiraze örgüleri, kolon ve forma dikişinde kullanılan ipler ile yapılmıştır.

BOZULMALAR - CİLT



Kapaklarda eski onarımlar, soyulma, aşınma, çizilme, böcek tahribatı ve lekeler olduğu görülmektedir. Kolon dikişleri ve şirazelerde ise kopma ve kayıplar diğer bozulmalardır. Baş kısmındaki şiraze yastığı mevcut değildir.

BOZULMALAR - METİN



Metin kısmında bulunan yazının kağıt tamamı malardan eserin daha önce onarım geçirdiği anlaşılmaktadır. Eserin konservasyona alınmasından önce önemli sebebi yazının etrafını çevreleyen cetvelde oluşan kırılmalarıdır. Eserin kolon ve sırt dikisindeki kopmalar nedeniyle formların sırttan ayrıldığı görülmektedir. Kağıtta tozlanma, yırtılma, lekeler ve böcek delikleri vardır.

ANALİZ TABLOSU

Analizler	Biyoloji	pH	XRF	Raman	Spot Test
Yapıldı	✓	✓	✓		
Yapılmadı				✓	✓

2a numaralı sayfa 6,31; 40a numaralı sayfa 6,91; 120a numaralı sayfa 6,50 pH değerine sahiptir.

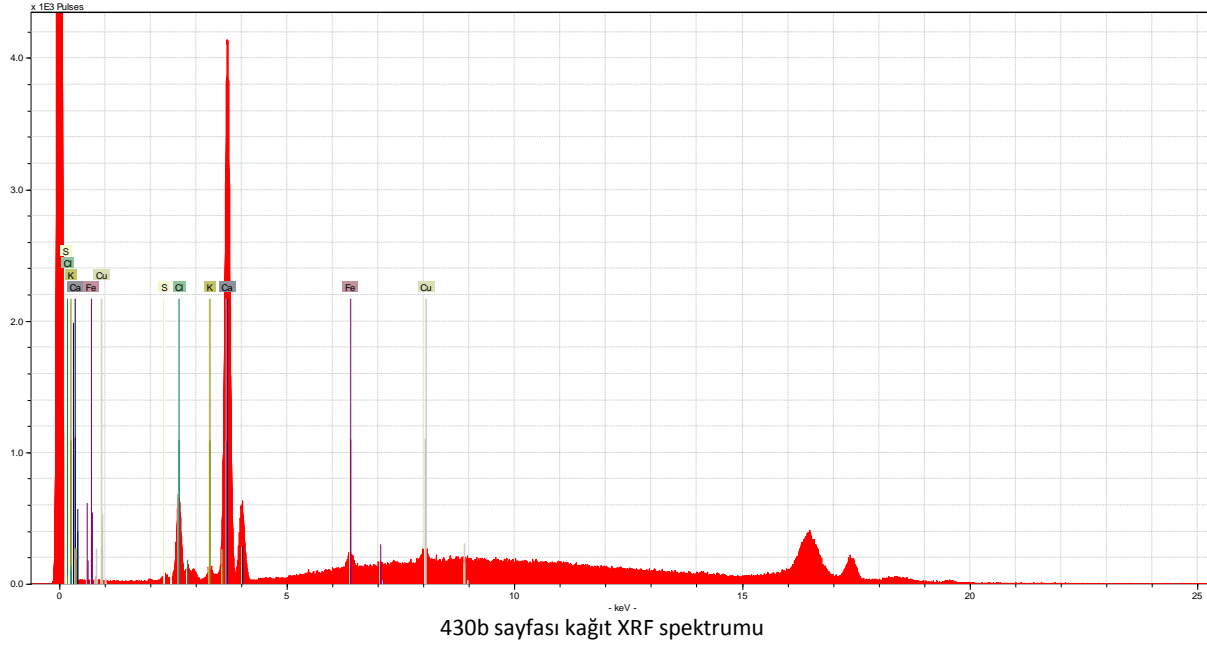
ANALİZLER - BİYOLOJİ



7a

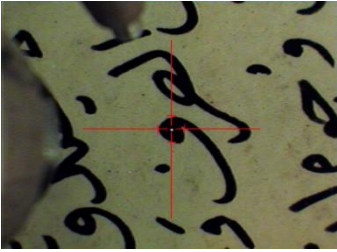
7a sırt kısmına yakın bölgedeki lekeli alandan steril swabla numune alınmıştır. Steril swab sıvı besiyerine inoküle edilmiştir. Sıvı besiyerinde 24 saat 27°C de inkübasyona bırakılmıştır. Steril şartlarda sıvı besiyeri içerisindeki swabla SDA besiyerine inokülasyon gerçekleştirilmiştir. Petri 27°C'de 14 gün inkübasyona bırakılmıştır. İnkübe edilen besiyerinde ki gelişmeler gözlenmiştir. İnkübasyon süresi sonrasında SDA besi ortamında gelişme görülmemiştir.

ANALİZLER - XRF

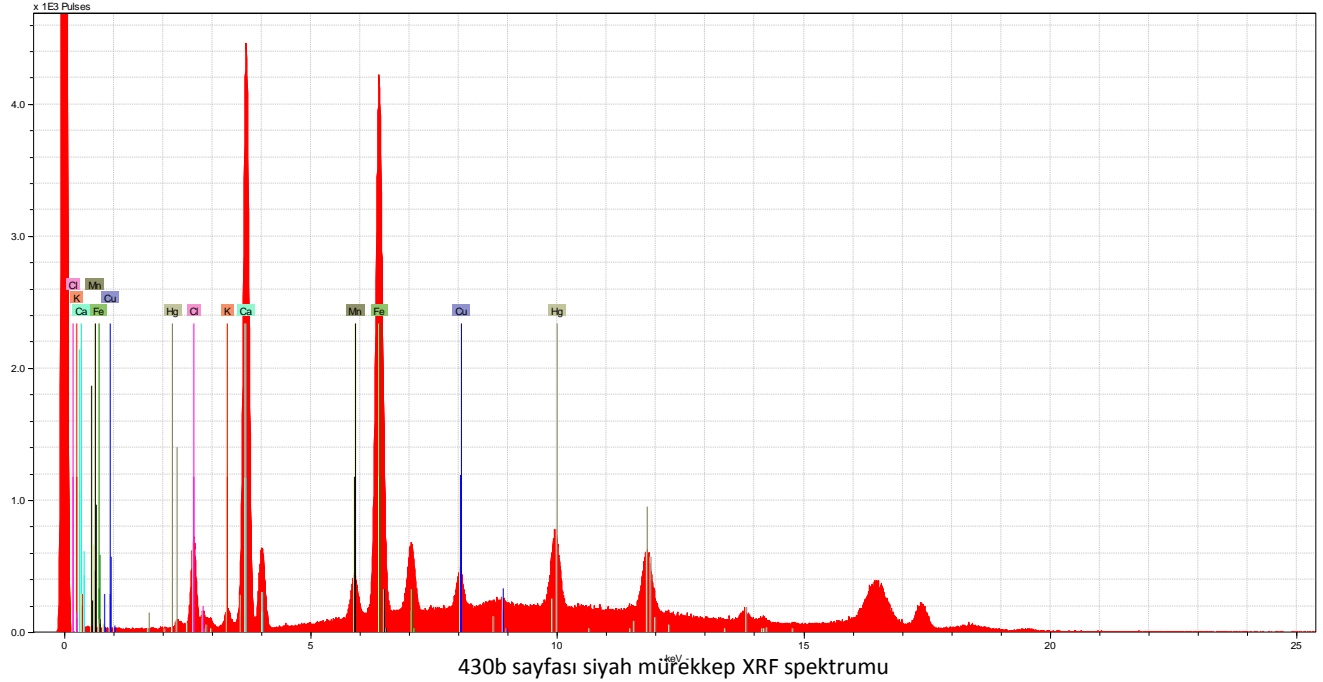


430b sayfasının kağıt kısmından alınan XRF ölçümlerinde majör element olarak Ca (kalsiyum), minör element olarak ise Cl (klor) tespit edilmiştir.

ANALİZLER - XRF

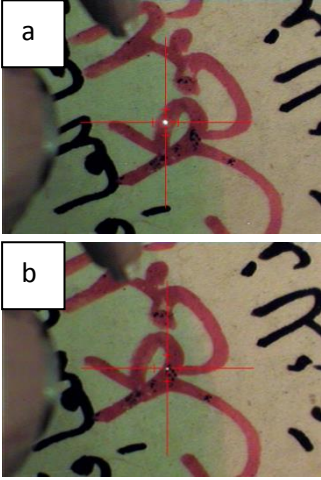


430b sayfası siyah mürekkep analiz noktası görüntüsü

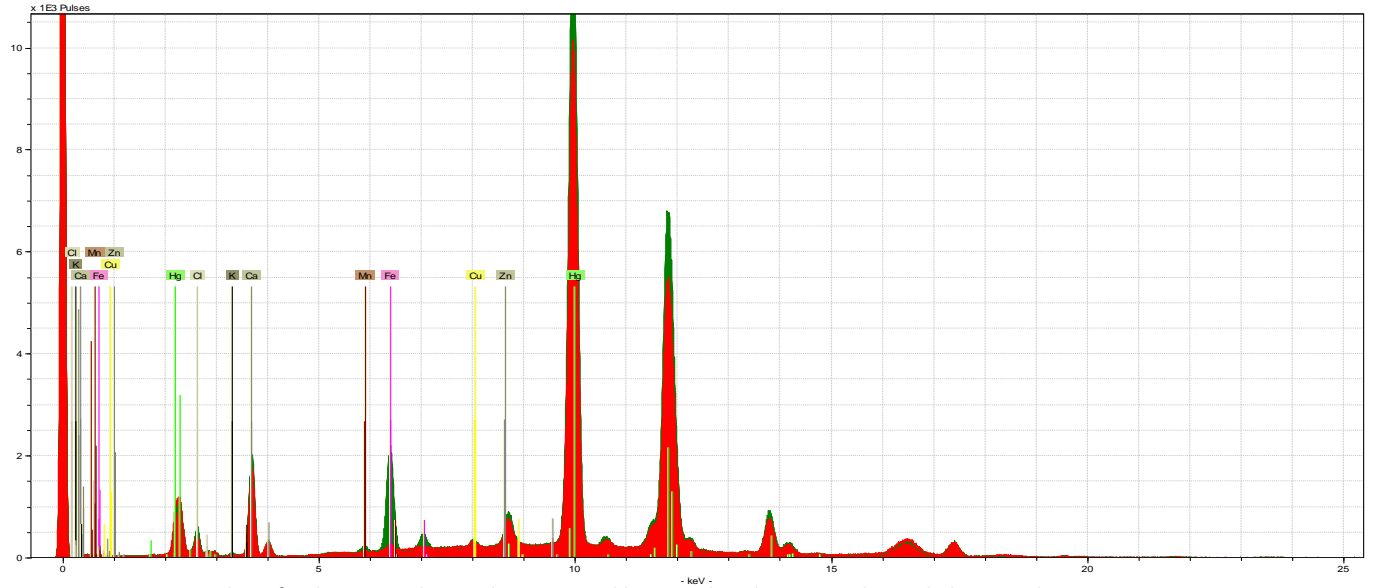


430b sayfasında kullanılan siyah mürekkepte majör element olarak Ca (kalsiyum) ve Fe (demir) tespit edilmiştir. Alınan Fe (demir) sinyali şiddetine dayanarak siyah mürekkebin demir içerikli bir malzemeye hazırlandığı söylenebilir.

ANALİZLER - XRF



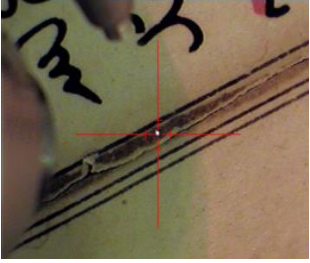
430b sayfası a) kırmızı mürekkep, b) siyah partikül analiz noktası görüntüsü



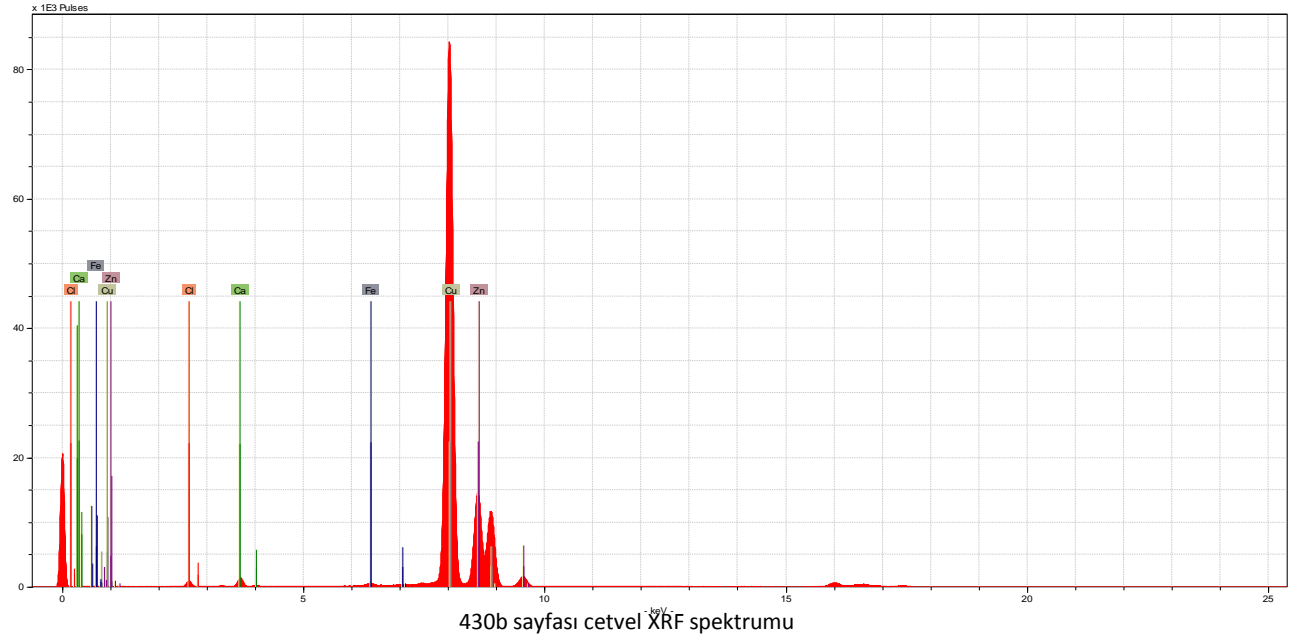
430b sayfası kırmızı spektrum: kırmızı mürekkep, yeşil spektrum: siyah partikül XRF spektrumu

Şekilde görüntüleri verilen analiz noktalarında majör element olarak Hg (civa) tespit edilmiştir. Tespit edilen Hg (civa) varlığının HgS kimyasal formülüne sahip vermilion (cinnabar) kullanımından kaynaklandığı düşünülmüştür. Siyah partikül üzerinden ise ilaveten Fe (demir) sinyali alınmıştır.

ANALİZLER - XRF



430b sayfası cetvel analiz noktası görüntüsü



430b sayfasının cetvel kısmında majör element olarak Cu (bakır), minör element olarak ise Zn (çinko) tespit edilmiştir. Yapılan yarı kantitatif hesaplamalara göre Cu/Zn oranı ~ 5.07 olarak bulunmuştur. Analiz sonucunda cetvellerde görülen kırılmaların bakır kaynaklı olduğu anlaşılmıştır.

ANALİZLER - XRF

Sayfa No:	İncelenen kısım	Tespit edilen elementler (Yarı kantitatif)		
		Majör elementler	Minör elementler	Düşük sinyalde
430b	Kağıt	Ca	Cl	S, Cl, K, Fe, Cu
430b	Siyah mürekkep	Ca, Fe	Cl, Hg	Cu, K
430b	Kırmızı mürekkep	Hg	Ca	Fe, Cu, Zn, Cl
430b	Kırmızı mürekkep- siyah partikül	Hg	Fe, Ca	K, Cu, Cl, Mn
430b	Cetvel	Cu	Zn	Ca, Cl, Fe

Eserin XRF analizi sonuçları

KONSERVASYON KARARLARI

Yazılı ve görsel belgelemesi tamamlanan eserin detaylı olarak durum değerlendirmesi yapılmış, aşağıdaki konservasyon işlemlerine karar verilmiştir.

- Eserin kolon dikişlerinde kayıplar olması ve cetvel kırıklarının genellikle sırta yakın kısımlarda oluşmasından cilt ile metin kısmının ayrılarak onarım yapılması,
- Cetvel kırıklarının onarımında kullanılacak kağıdın antioksidan çözeltilisinde bekletilip yüzeyine Bookkeeper uygulanmasına,
- Metin kısmında bulunan eski onarım kağıtlarının işlevini koruması sebebiyle çıkarılmaması,
- Cetvel kırıklı eserin onarım sonrasında rahat açılabilir olması için sırt kısmında tüp tekniği uygulanması,
- Önceki onarımda yapıldığı düşünülen sırt tekstilinin tekrar kullanımının eserin rahat açılmasını engelleyeceği düşünüldüğünden, ilgili kütüphanenin müdürünün ve idarenin onayı ile eserden ayrı muhafaza edilmesi

KONSERVASYON - METİN



Eserin onarımına başlamadan önce metin ciltten ayrılacağı için varaklar numaralandırılmıştır. Gerekli belgeleme işlemleri yapıldıktan sonra eserin onarım öncesi fotoğrafları çekilmiştir. Formalar ciltten ayrılarak, forma düzenini gösteren çizim yapılmıştır. Formaların en dış varağının sırtında kalan yapıştırıcılar sabit uçlu bisturi kullanılarak temizlenmiştir.

KONSERVASYON - METİN



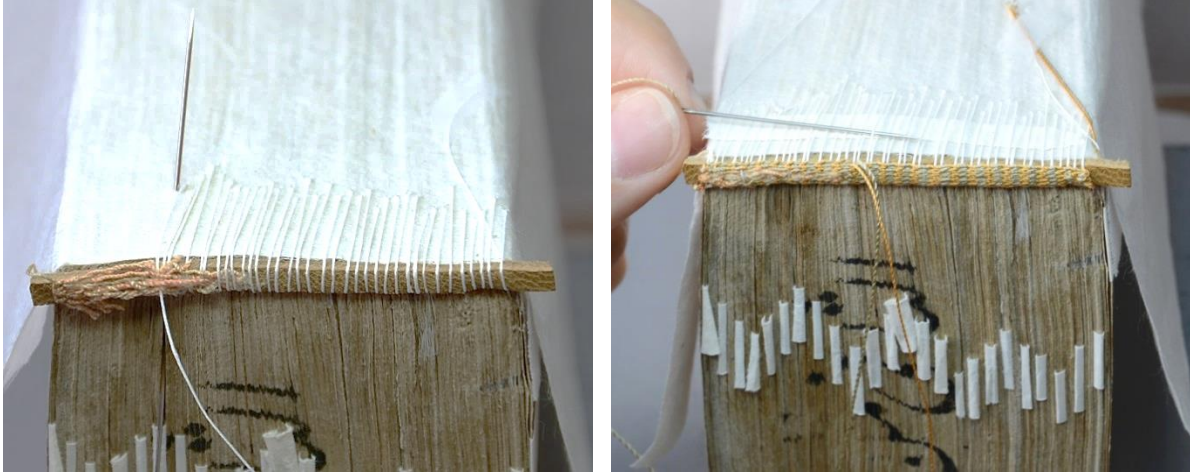
Sayfa içlerinde özellikle sırt kısmında biriken cetvel kırıklarının tozları yumuşak uçlu fırça ve sonrasında hamur silgi ile temizlenmiştir. Cetvel kırıklarının onarılması için RK 00 Japon kağıdı, hazırlanan antioksidan çözeltisinde beş dakika süreyle bekletilerek, kuruduktan sonra üzerine Bookkeeper uygulanmış ve Klucel-G ile, nemlendirildiğinde yapıştırıcısı aktive edilecek şekilde (remoistenable tissue) kullanıma hazırlanmıştır. Hazırlanan yeniden nemlendirilebilir Japon kâğıdı cetvel kırıklı alanlara Klucel-G ile çift taraflı olarak uygulanmıştır. Sırt kısmında ve kağıt kenarlarında böcek tahribatı olan kısımlar Japon kağıdı (RK 0 - RK 27) ile tamamlanmıştır.

KONSERVASYON - CİLT



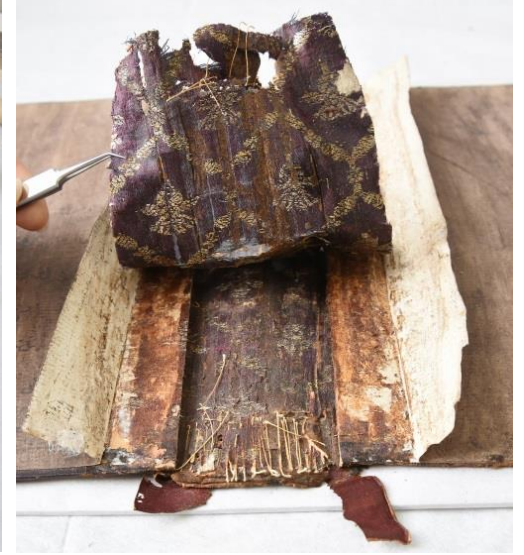
Sırt dikiş i keten ip kullanılarak iki duraklı zincir dikiş tekniğinde yapılmıştır. Sırt kısmına yıkanmış %100 pamuk tekstil nişasta ile yapıştırılmıştır. Sırt derisinin direkt sırt tekstiline yapıştırılması eserin rahat açılmasını engelleyecek bir sebep olduğundan tekstilin üzerine tüp formuna getirilecek Japon kağıdı yapıştırılmıştır.

KONSERVASYON - CİLT



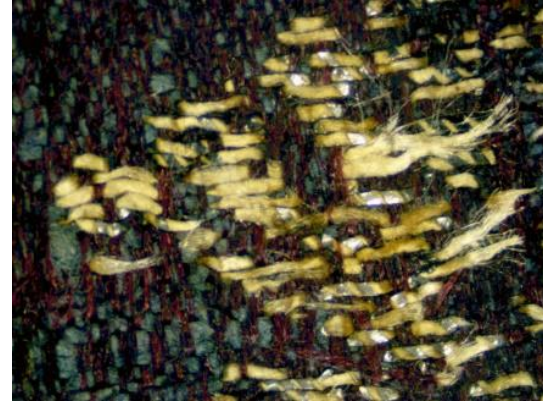
Yapıştırılan Japon kağıdı tüp formuna getirilmeden önce kolon dikişi keten ip ile yapılmıştır. Kolon dikişi yapılırken etek kısmına ait olan mevcut şiraze monte edilmiştir. Eksik kısım uygun renklerde ibrişim iplerle tamamlanmıştır. Baş kısmında ise şiraze bulunmadığından aynı malzeme ve teknikle yeni şiraze örülmüştür. Bu işlemin sonrasında sırt tekstilinin üzerindeki kağıdın uzantıları birbirine yapıştırılarak tüp formu oluşturulmuştur.

KONSERVASYON - CİLT



Sırttaki tekstilin kenarları kapağın içine yapıştırılmış olduğundan, kapak içi kağıdı ve yan kağıdın uzantısının kapağa yapışmış kısmı su ile nemlendirilerek tekstil çıkarılmıştır. Ardından tekstil ılık su ile yıkanıp yapıştırıcı kalıntılarından arındırılmış ve ağırlık altında düzleştirilerek kurutulmuştur.

KONSERVASYON - CİLT



Dokumanın ön yüzünün mikroskop görüntüsü

Tekstil, her iki yüzünün de görünür olabilmesi için şeffaf bir malzeme olan iki Mylar film arasına yerleştirilmiştir. Mylar tabakasının kenarları pamuk ip ile dikilirken, dokumanın havasız kalmaması için dikişler arasında geniş boşluklar bırakılmıştır.

KONSERVASYON - CİLT



Onarımı tamamlanan metin kısmı ile sırt derisinin ölçüleri farklılık gösterdiğinden eski onarım sırt derisi yerinden çıkarılmış, iki tarafından tamamlanarak tekrar kullanılmıştır. Kapaklardaki işlevini yitirmiş olan onarım derileri ise su ile nemlendirilerek çıkarılmıştır. Ciltteki eksik kısımlar kapak rengine uygun tonda metal kompleks anilin deri boya ile boyanmış keçiden tamamlanmıştır. Sertabın dudak paylarında olan yırtık alanlar akrilikle renklendirilen Japon kağıdı kullanılarak derinin iç kısmından nişasta ile yapıştırılarak sağlamlaştırılmıştır.

KONSERVASYON - CİLT



Mıklebin iç kısmında böcek tahribatı olan alanlar Japon kağıdı ile doldurulmuş ve suluboya ile kapağın rengine uygun tonda rötuş yapılmıştır. Cilt ile metin birleştirilmiştir. Sırttaki tekstilin ve yan kağıdın uzantısı, kapak içi kağıdı ile murakka arasına nişasta ile yapıştırılmıştır. Kırılmanlaşmış olan sırt derisi yüzeyine Maroquin uygulanmıştır. Ön ve arka kapak saf suyla nemlendirilmiş pamuklu çubuk kullanılarak temizlenmiş ve derinin nemini kaybetmemesi için yüzeyine Maroquin sürülmüştür.

KONSERVASYON - KUTU



Esere özel asitsiz müze kartonundan koruyucu kutu hazırlanmıştır. Mylar tabakalarının arasında bulunan sırt tekstili, hazırlanan kutuya açılan çentiklere köşelerinden geçirilerek yerleştirilmiştir.

ÖNCESİ & SONRASI



Ön Kapak

ÖNCESİ & SONRASI



Arka Kapak

ÖNCESİ & SONRASI



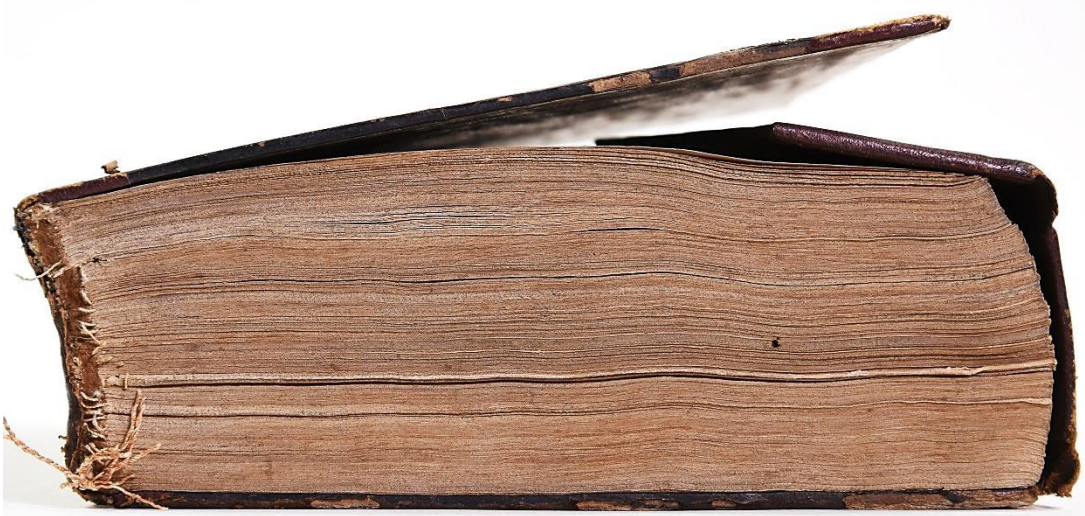
Sirt

ÖNCESİ & SONRASI



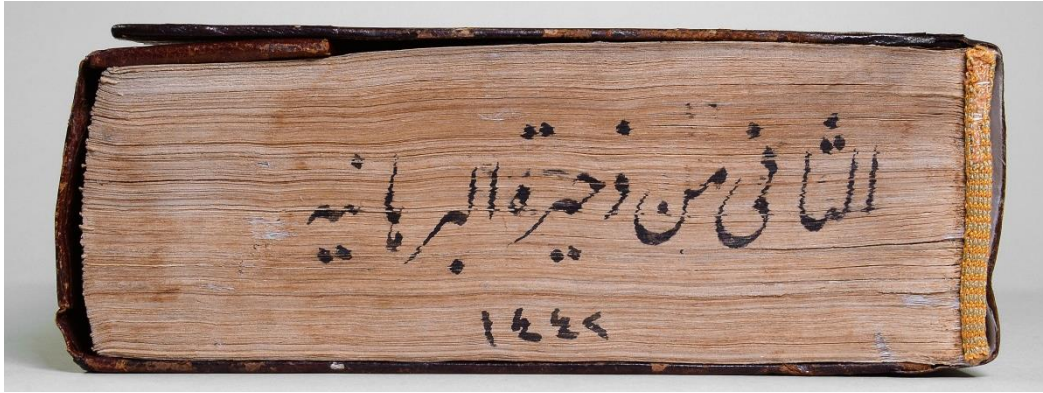
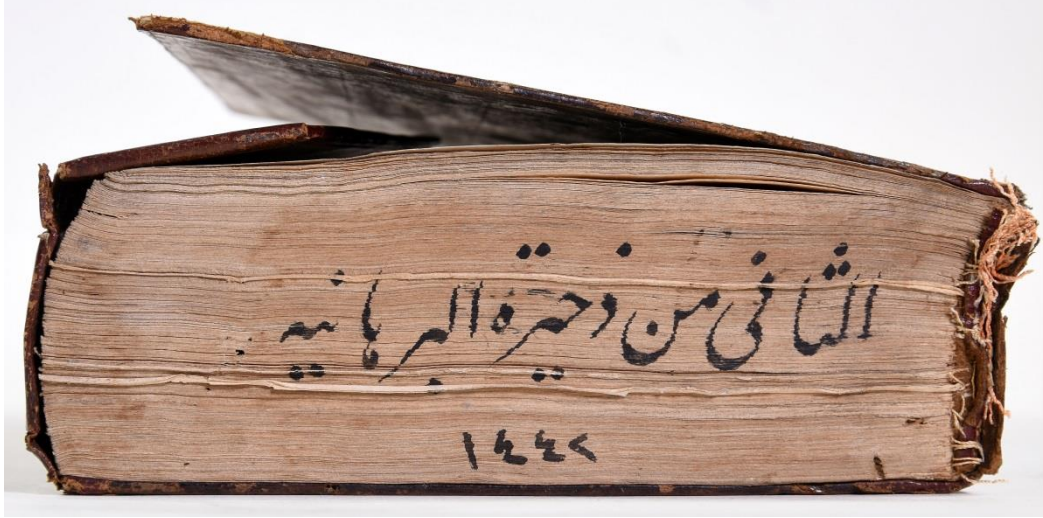
Arka kapak içi

ÖNCESİ & SONRASI



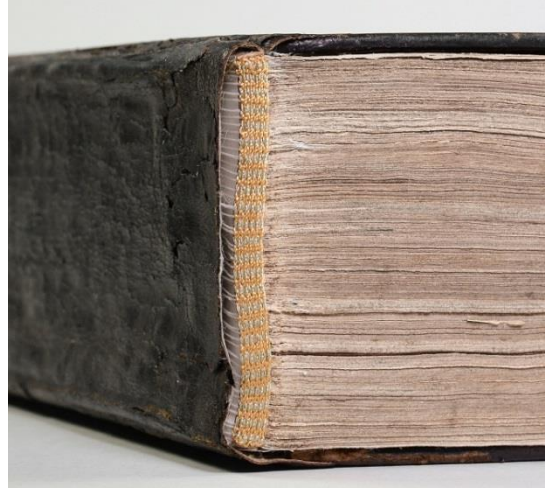
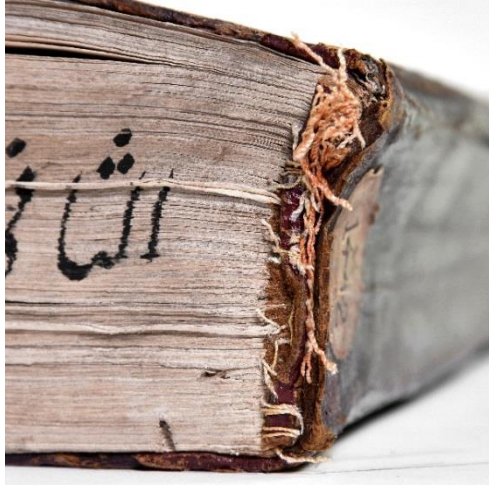
Baş

ÖNCESİ & SONRASI



Etek

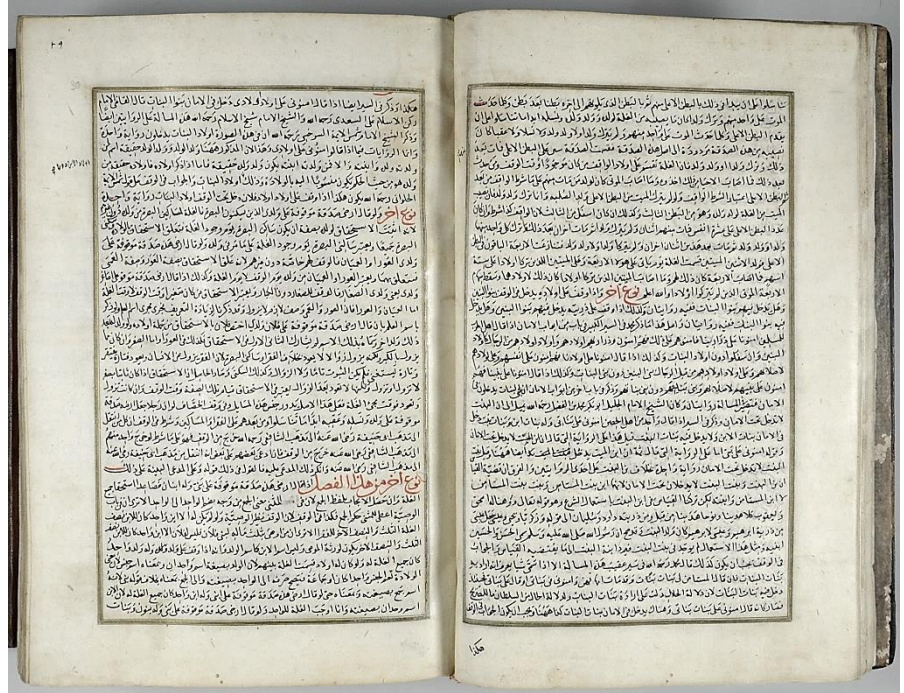
ÖNCESİ & SONRASI



Etek Şiraze

Baş Şiraze

ÖNCESİ & SONRASI



ÖNCESİ & SONRASI



469b - 470a

