



TÜRKİYE  
YAZMA  
ESERLER  
KURUMU  
BAŞKANLIĞI

# KONSERVASYON UYGULAMALARI

## Kitap Şifhanesi ve Arşiv Dairesi Başkanlığı

Beyazıt Yazma Eser Kütüphanesi

Umumi Koleksiyon - 18679

*Ma'rifetü'l-kurrai'l-kibâr 'ale't-tabakati ve'l-a'sâr*

Ebû Abdillâh Şemsüddîn Muhammed b. Ahmed b. Osmân ez-Zehebî

Handan YILDIRIM  
2018

# ESER VE MÜELLİFİ HAKKINDA

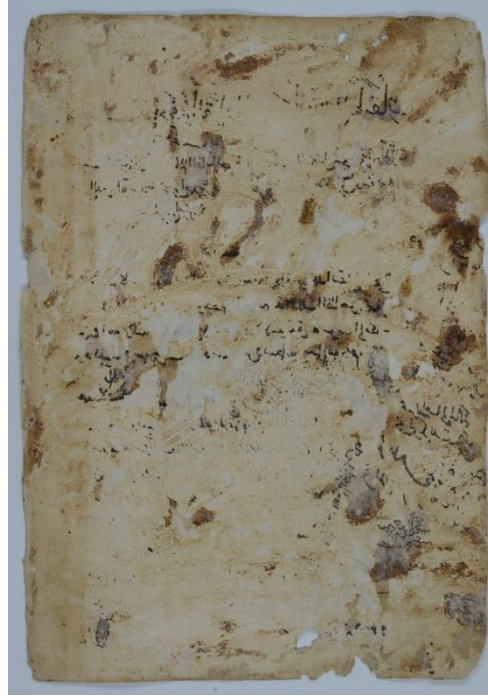
Ma'rifetü'l-kurrai'l-kibâr 'ale't-tabakati ve'l-a'sâr hadis hâfızı, tarihçi ve kıraat âlimi olan Ebû Abdillâh Şemsüddîn Muhammed b. Ahmed b. Osmân ez-Zehebî'nin kıraat âlimlerinin biyografilerini içeren eseridir. Eserde müellif biyografileri tabakalar halinde düzenlemiş olup; Hz. Osman'dan başlayarak kendi çağdaşlarına kadarki alimlerin hayatlarını zikretmiştir<sup>1</sup>.

Zehebî, 3 Rebûlâhir 673'te (6 Ekim 1274) Dımaşk'ın köylerinden Batna'da (Kefrebâtnâ) doğmuştur. Erken yaştan itibaren ilim meclislerine katılmış, gençlik yıllarında kıraat ilmi ile meşgul olmuştur. Şam ve İskenderiye'de hocalardan kıraat ilmi dersleri almıştır. Ayrıca nahiv, edebiyat, şiir, tarih gibi alanlarda pek çok temel eseri zamanın en değerli hocalarından dinlemiştir. Bununla birlikte asıl yoğunlaştığı ve en çok eser verdiği alanlardan biri hadistir. Zehebî 3 Zilkade 748 (4 Şubat 1348) tarihinde Dımaşk'ta vefat etmiştir. Telif, ihtisar ve tahrîc türünde 300'e yakın eser kaleme alan Zehebî'nin gençlik yıllarında tarih ve ricâl konularındaki bazı önemli eserler üzerinde ihtisar çalışmaları yapması bu alanda geniş bilgi edinmesini sağlamış, bu sayede pek çok eser telif etmiştir. Bunların içinde en önemlisi ve en hacimlisi Târîhu'l-İslâm ve vefeyâtü'l-meşâhîr ve'l-a'lâm'dır<sup>2</sup>.

<sup>1</sup> Altıkulaç T., "Zehebî", *DİA XXXIV*, İstanbul 2013, s. 180-1

<sup>2</sup> A.g.e., s. 182-3

# MÜHÜR VE DİĞER KAYITLAR



Nüshanın 1a sayfasındaki vakıf mührünün iç yazısı şu manadadır: “Bu kitabı Vezir-i Azam Mustafa Paşa Allah rızası için vakfetmiştir”. Birden çok temellük ve vakıf kaydının bulunduğu 2a sayfasındaki kayıtlar mürekkebin dökülmüş olmasından dolayı tam olarak okunamasa da “... es-Sübki ... 751”, “Ahmed es-Sübki”, “Muhammed bin Aşâir (?) ... 788”, “Şihabüddin el-Felucî 981”, “vekafe katibuhu ... Abdürrezzak bin Ahmed en-Naklî (?) el-Hanefî ... haza'l-kitab mübarek fi şeh'r receb el-hayr sene 902 ...” vb pek çok kayıt bulunmaktadır. Tâceddin es-Sübki'nin kaydettiğine göre babası Takıyyüddin es-Sübki 748 senesi Zilkade ayının üçünde – Zehebî'nin vefat ettiği gün- Zehebî'yi Ümmüssâlih Medresesi'ndeki ikametgâhında ziyaret etmişti. Buna binaen unvan sayfasındaki “Ahmed es-Sübki” kaydının Takıyyüddin'in oğullarından Bahâüddin Ahmed b. Alî b. Abdilkâfi es-Sübki'ye ait olması muhtemel gözükmektedir. Tetimme kaydının bulunduğu sayfa neredeyse tamamen harab olmuş olsa da unvan sayfasındaki bu bilgilerden nüshanın oldukça erken tarihli olduğu anlaşılmaktadır.

# CİLT



Kapakların ana malzemesi murakka olan eserin ön ve arka kapak ölçüleri 17,9 x 26,5 x 0,2 cm'dir. Onarım olan cilt çehargûşe tekniğinde yapılmıştır. Kapak kenarları kızıl kahverengi şerit deri ile çevrilidir. Sırt kısmı da aynı özellikte tek parça halinde deri ile kaplıdır. Kapak dışları ebru kâğıt, kapak içleri ise Avrupa kâğıdı ile kaplıdır. Kapak içi kâğıtlarının 0,5 cm ölçülerinde metin kısmına uzantısı bulunmaktadır. Eserin halihazırda sertap ve miklebinin bulunmamasıyla birlikte arka kapağın kenar kısmındaki izlerden orijinalinde bu kısımların var olduğu tespit edilmiştir.

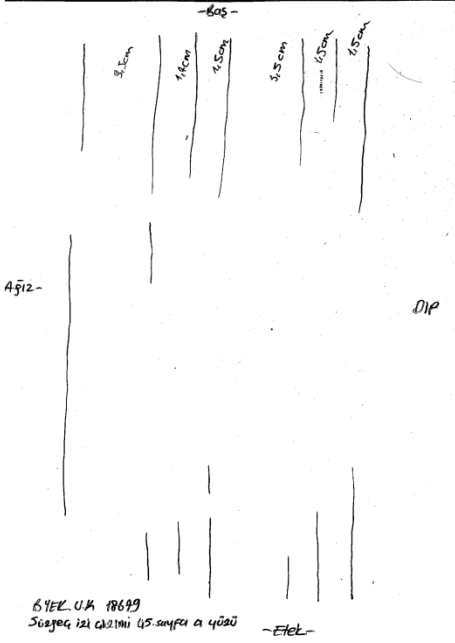


# METİN



Yan kâğıtları bulunmayan eser 217 varak, 22 düzensiz formadan oluşmaktadır. Satır sayısı 21'dir. Eserde iki farklı kâğıt türü tespit edilmiştir. Her iki türün de lif yönleri sırta paralel olup bu kâğıtlar aharlı el yapımı doğu kâğıdıdır. Demir içerikli mürekkeple yazıldığı düşünülen metinde yer yer kırmızı mürekkep de kullanılmıştır.

# KÂĞIT ÖZELLİKLERİ – FİLİGRAN/SÜZGEÇ/MİSTAR



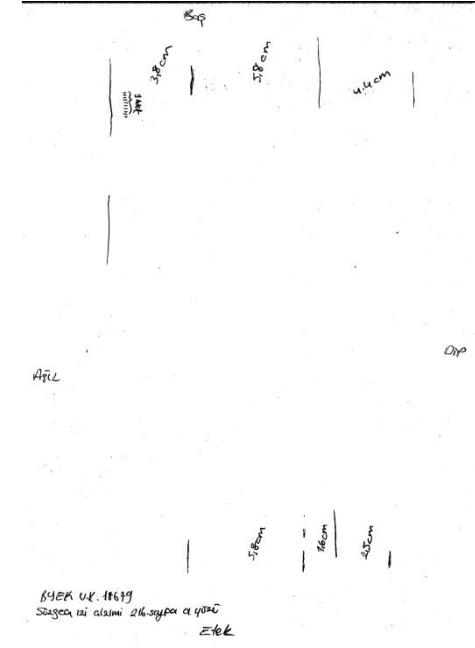
45a süzgeç çizimi



45a alttan ışık görüntüsü



216a alttan ışık görüntüsü



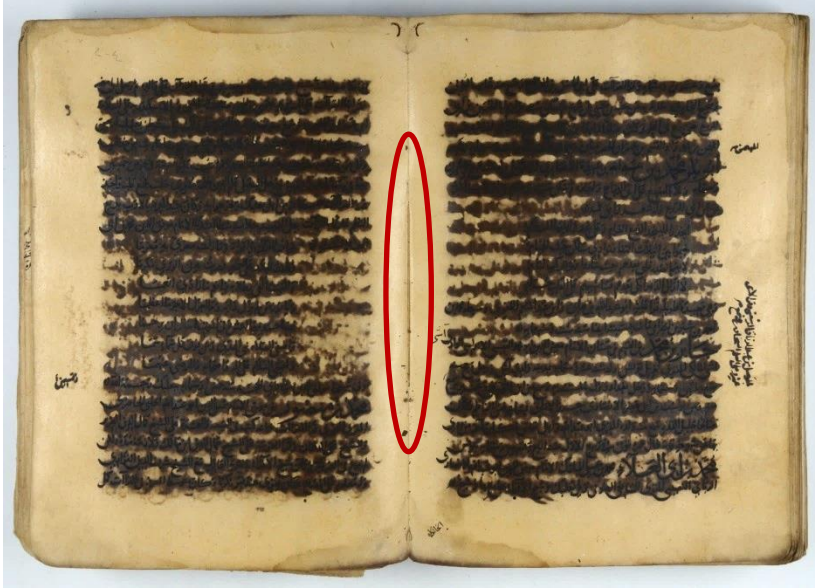
216a süzgeç çizimi

Eserde tespit edilen doğu kâğıtlarının özelliklerini gösterecek varaklar detaylı biçimde incelenmiştir.

1- 170. varaklar arası birinci kâğıt türündendir. 45. varak incelendiğinde, kalınlığının 0,12– 0,16mm aralığında olduğu, kâğıdın aharlı ve heterojen yapıda olduğu ve süzgeç izlerinin daha belirgin olduğu tespit edilmiştir.

171- 217. varaklar arası ikinci kâğıt türündendir. 216. varak incelendiğinde, kalınlığının 0,14- 0,19mm aralığında olduğu, kâğıdın aharlı ve heterojen hamur yapısında olduğu, etek kısmında hamur yığılmaları olduğu görülmüştür. İkinci kâğıt türünün birinci kâğıt türüne göre daha koyu renkte ve kırılğan olduğu tespit edilmiştir.

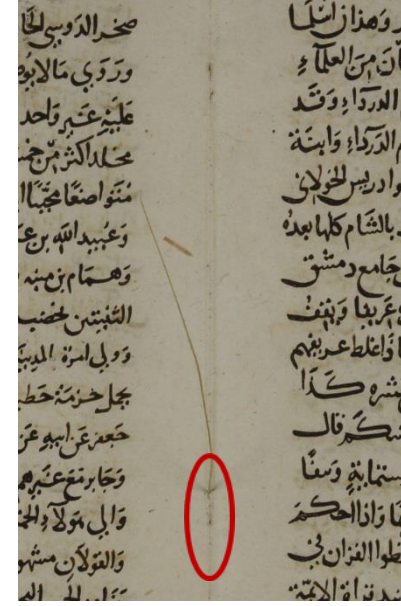
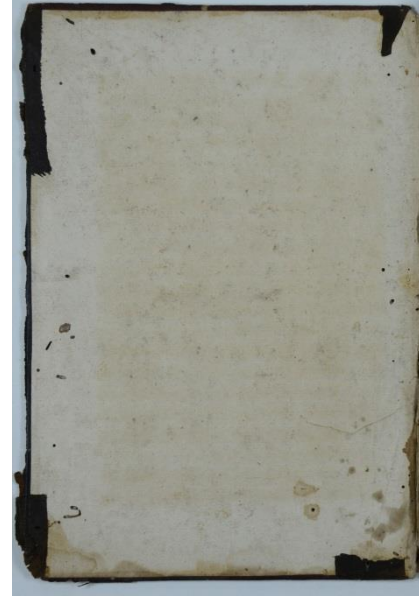
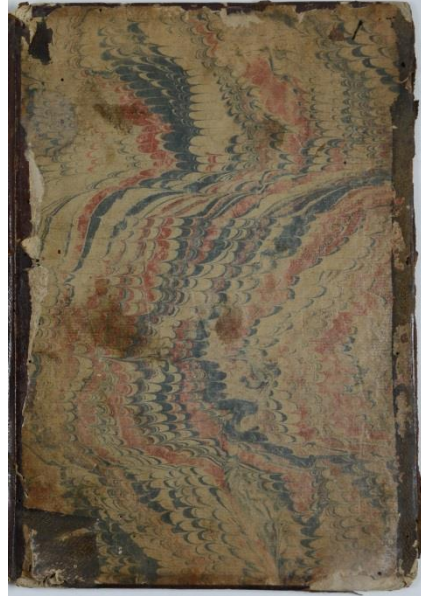
## DİKİŞ ve ŞİRAZE



Eserin formaları iki duraklı zincir dikiş tekniğinde bir araya getirilmiştir. Deri yastık kullanılarak kolon dikişi yapılmıştır. Sarı ve kırmızı renklere ip ile balıksırtı tekniğinde örülmüş şirazeleri mevcuttur.



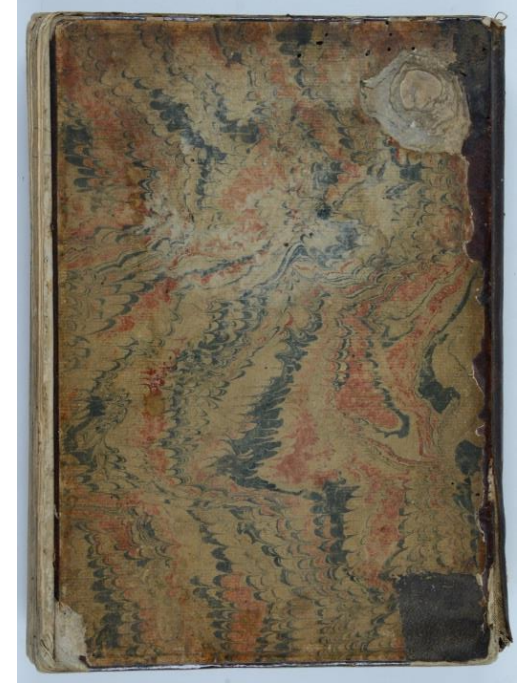
## ESKİ ONARIMLAR - CİLT



Eserin dikişlerinden, şiraze örgülerinden ve cildindeki deri tamamlamalarından yola çıkılarak onarım geçirdiği tespit edilmiştir. Detaylı incelemede eserin formalarının orijinal halinde de iki duraklı zincir dikişi tekniği ile bir araya getirildiği dikiş deliklerinden anlaşılmıştır. Önceki onarım esnasında aynı teknikle farklı noktalardan dikiş yapıldığı görülmüştür. Baş şiraze örgüsündeki dağılma nedeni ile önceki onarımda şiraze örgüsünün üzerine gelecek şekilde ip ile sağlamlaştırma yapıldığı tespit edilmiştir. Kapakların özellikle köşelerinde olmak üzere, dış ve iç kısımlarında deri tamamlamalar mevcuttur.



## BOZULMALAR - CİLT



Mikroorganizma tahribatından kaynaklanan pamuklaşma ile cildin nem alması sonucu sırt derisinde oluşan lekelenmenin yanı sıra parça kayıpları, aşınma, soyulma, yırtılma ve böcek galerileri gibi fiziksel deformasyonlar görülmüştür. Ayrıca murakkaların tabakalara ayrılmış olduğu ve kemirgen tahribatı sonucu ön kapak murakkada (dip köşe) eksik kısım tespit edilmiştir. Şiraze örgülerinde kullanımdan kaynaklanan deformasyonun yanı sıra kopma ve kayıplar mevcuttur.

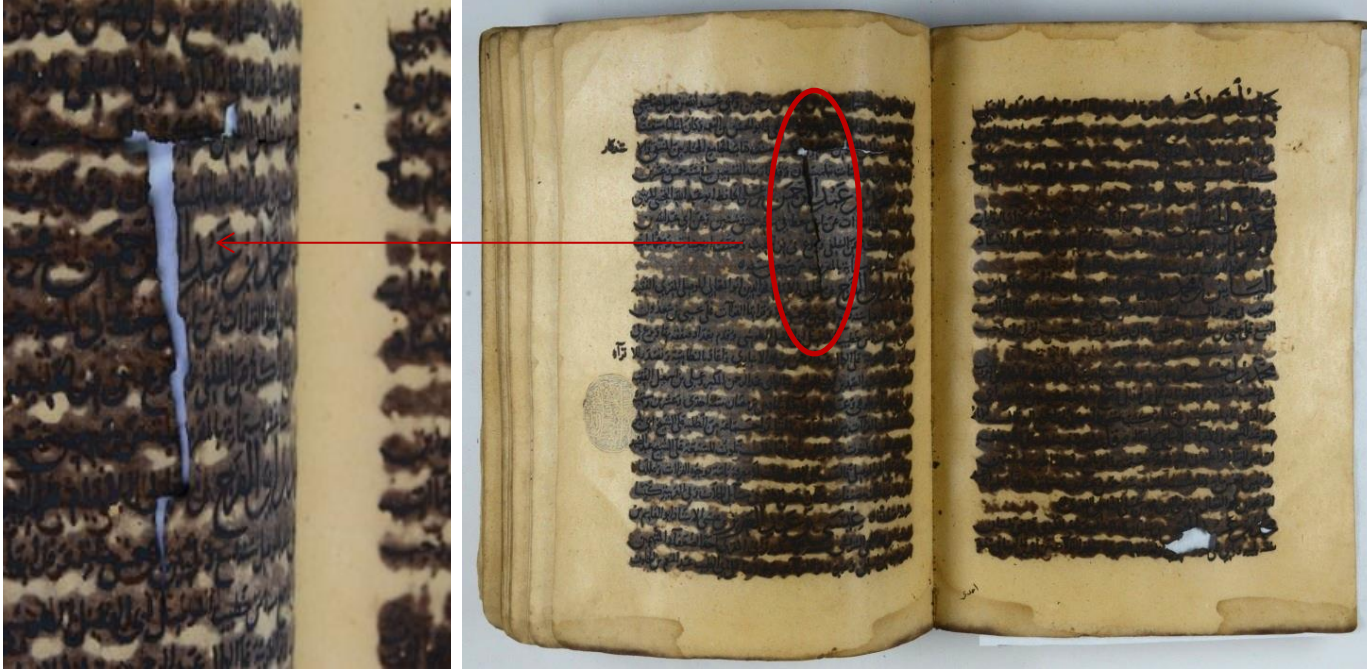
## BOZULMALAR - METİN



148a- 149b

Metin kısmındaki en belirgin tahribat mürekkep korozyonudur. Tahribat metin kısmının tamamında görülmele birlikte belirli sayfalarda daha yoğun durumdadır. Bu da bize metnin tamamında demir içerikli mürekkep kullanılmış olabileceğini ve bozulmanın daha yoğun olarak tespit edildiği varaklara ait kâğıt türünün içeriğinin korozyondaki artışta etkisinin olduğunu düşündürmüştür.

## BOZULMALAR - METİN



Mürekkep korozyonunun yoğun olduğu sayfalarda kırılmalar ve parça kayıplarının olduğu gözlemlenmiştir. Özellikle birkaç sayfanın parçaları sayfa aralarına dökülmüş durumdadır. Dikiş iplerinde kopma ve gevşeme sonucu formalarda dağılma, dikiş yerlerinde yırtılma, kıvrılma, gibi bozulmalar da görülmektedir. Eserin nemli ortamda bulunmasından kaynaklanan dalgalanmalar ve mikroorganizma tahribatı sonucu oluşan lekelenmeler görülmektedir.



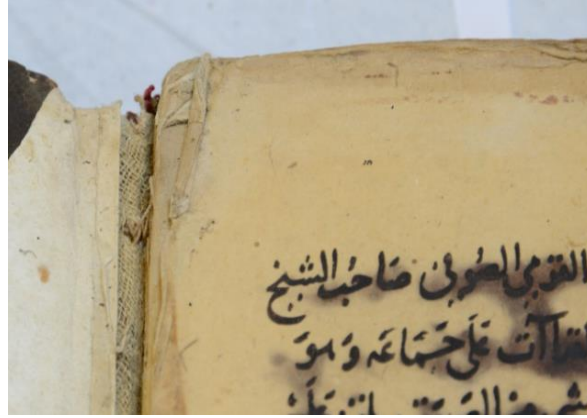
## ANALİZ TABLOSU

Analizler	Biyoloji	pH	Raman	XRF	Spot Test
Yapıldı	√	√		√	
Yapılmadı			√		√

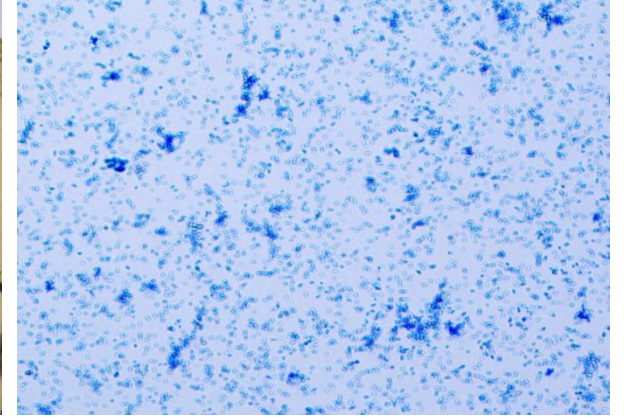
# ANALİZLER- BİYOLOJİ



216b etek



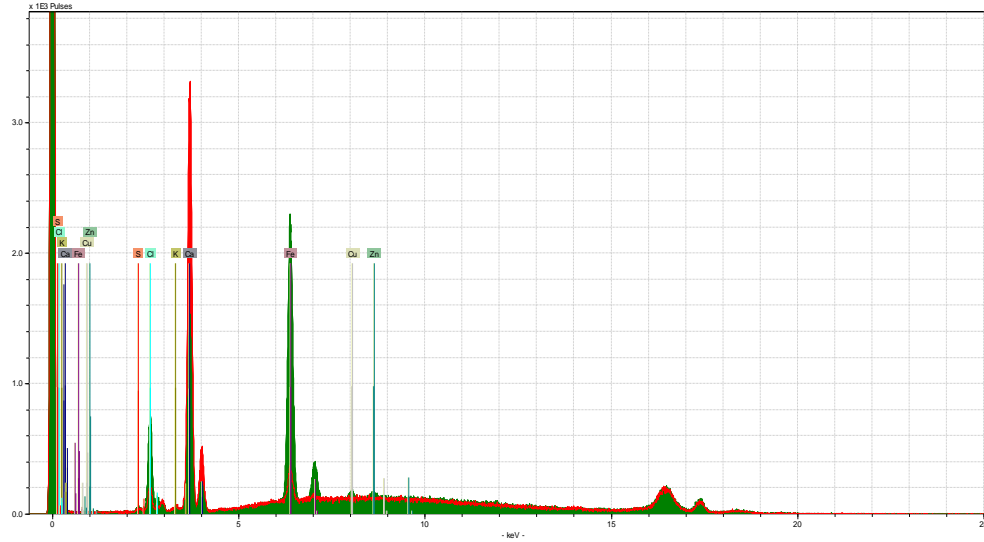
217b dip



Yuvarlak şekilli bakteriler

Aktif mikroorganizma oluşumu olup olmadığını tespit etmek için mikroorganizma hasarı görülen farklı bölgelerden örnekler alınmıştır. Örneklerin alındığı steril Swab sıvı (Nutrient Broth) besiyerine inoküle edilmiştir. 216b etek kısmından alınan örnek, sıvı besiyerinde 24 saat 27°C de inkübasyona bırakılmıştır. Steril şartlarda sıvı besiyeri içerisindeki swabla MEA (Malt Extract Agar) besiyerine inokülasyon gerçekleştirilmiştir. Petri 27°C'de 14 gün inkübasyona bırakılmıştır. Sonuç olarak inkübe edilen besiyerinde gelişme görülmemiştir. Eserin son sayfasından alınan örnek steril Swab sıvı (Nutrient Broth) besiyerine inoküle edilmiştir. Sıvı besiyerinde 24 saat 27°C de inkübasyona bırakılmıştır. Steril şartlarda sıvı besiyeri içerisindeki swabla MEA (Malt Extract Agar) besiyerine inokülasyon gerçekleştirilmiştir. Petri 27°C'de 14 gün inkübasyona bırakılmıştır. İnkübasyon süresi sonrasında örnekte MEA (Malt Extract Agar) besi ortamında mikroorganizmanın geliştiği görülmüştür. Koloni morfolojisi ve mikromorfolojisi tanımlarına göre mikroorganizmanın kök bakterisi olabileceği düşünülmektedir.

# ANALİZLER - XRF

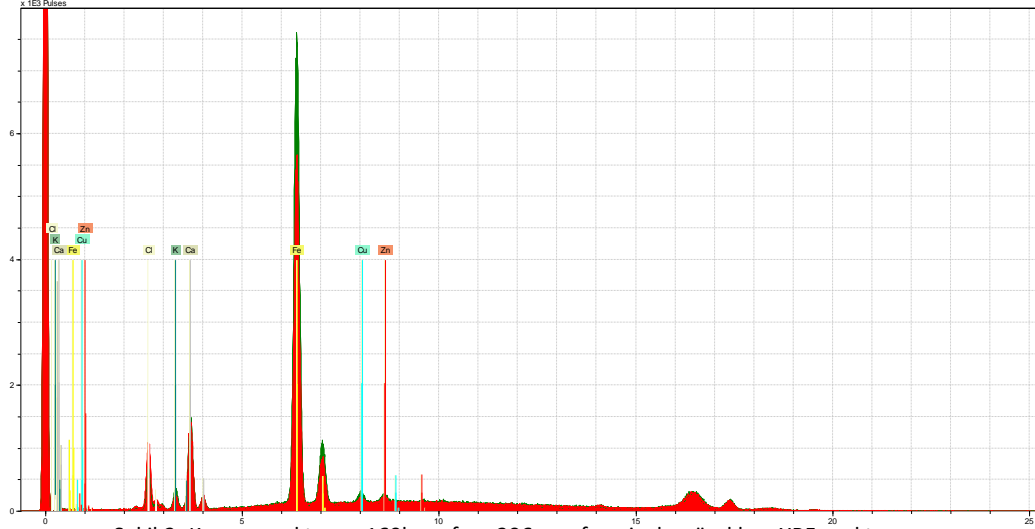


Şekil 1- Kırmızı spektrum: 169b sayfası, 206a sayfası kâğıt XRF spektrumu

Eserin açık tonlu 169b sayfasında majör element olarak Ca (kalsiyum), minör element olarak Fe (demir) tespit edilirken, koyu tondaki 206a sayfasında majör element olarak Fe (demir), minör element olarak ise Ca (kalsiyum) ve Cl (klor) tespit edilmiştir. 206a sayfası 169b sayfasına kıyasla ~8,4 kat Fe (demir), ~3,8 kat Cl (klor) sinyali verirken, 169b sayfası 206a sayfasına kıyasla ~2 kat Ca (kalsiyum) sinyali vermiştir



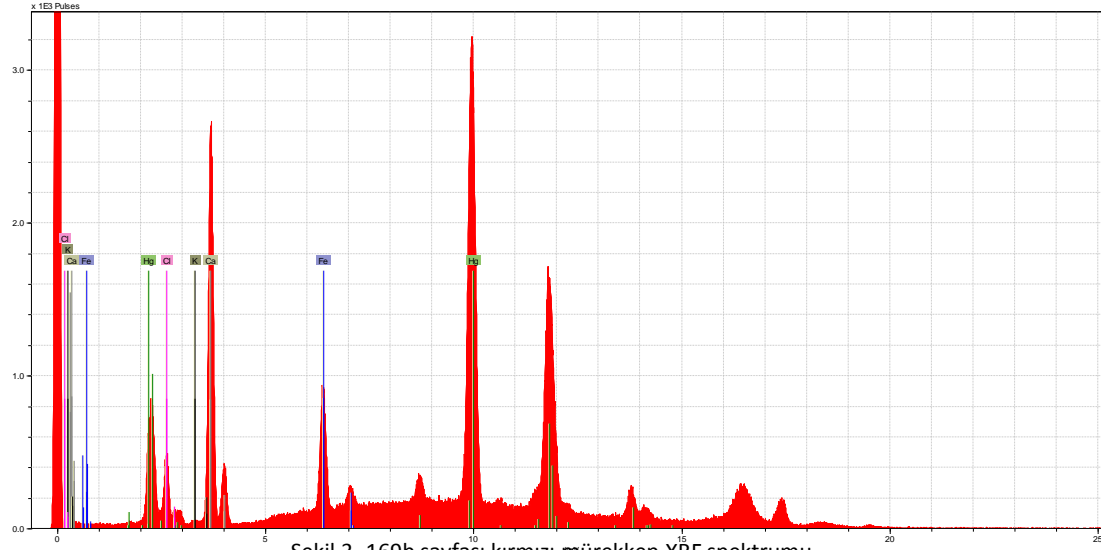
# ANALİZLER - XRF



Şekil 2- Kırmızı spektrum: 169b sayfası, 206a sayfası siyah mürekkep XRF spektrumu

169b ve 206a sayfalarında kullanılan siyah mürekkepler üzerinde yapılan XRF analizlerinde majör element olarak Fe (demir), minör element olarak Cl (klor) ve Ca (kalsiyum) ile düşük sinyalde S (kükürt), Cu (bakır) ve Zn (çinko) tespit edilmiştir. X-ışınlarının penetrasyon özelliğine dayanarak mürekkepten alınan Fe (demir) sinyallerinin kâğıttan kaynaklanabileceği göz önüne alındığında mürekkep ve kâğıt arasındaki Fe (demir) sinyal farkı hemen hemen aynıdır. Demir içerikli siyah mürekkeplerin demir mazı mürekkebi olup olmadığının belirlenebilmesi için moleküler spektroskopi veya kromatografi yöntemlerine ihtiyaç duyulmaktadır.

# ANALİZLER - XRF



Şekil 3- 169b sayfası kırmızı mürekkep XRF spektrumu

169b sayfasında kullanılan kırmızı mürekkepte majör element olarak tespit edilen Hg (civa) varlığına dayanarak Hg, S kimyasal formülüne sahip vermilion (cinnabar) kullanıldığı düşünülmüştür.

# ANALİZLER - XRF

Tablo 1- Beyazıt 18679 demirbaş numaralı eserin XRF analizi sonuçları

Sayfa No:	İncelenen kısım	Tespit edilen elementler (Yarı kantitatif)		
		Majör elementler	Minör elementler	Düşük sinyalde
169b	kâğıt	Ca	Fe	K, Cl
169b	Siyah mürekkep	Fe	Cl, Ca	S, Cu, Zn
169b	Kırmızı mürekkep	Hg, Ca	Fe	Cl, K
206a	kâğıt	Fe	Ca, Cl	S, K, Cu, Zn
206a	Siyah mürekkep	Fe	Cl, Ca	S, Cu, Zn



# KONSERVASYON KARARLARI

Yazılı ve görsel belgelemesi tamamlanan eserin detaylı olarak durum değerlendirmesi yapılmış, aşağıdaki konservasyon işlemlerine karar verilmiştir.

- Dikişlerinin gevşemiş, kopmuş olmasından dolayı kısmen ayrılmış durumdaki cilt ve metin kısmının tamamen birbirinden ayrılması,
- Eser kâğıdının asitlik durumunu tespiti için yapılan pH analizinde elde edilen sonuçların tehlike arz etmeyecek durumda olmasına karşın, kâğıtlardaki gözle görülebilen kırılmalık için sağlamlaştırma işleminde kullanılacak Japon kâğıtlarına antioksidan çözültisi uygulanması,
- Mürekkep korozyonunun yoğun olduğu sayfalara Bookkeeper ve antioksidan çözültisi uygulanarak hazırlanmış olan Japon kâğıdının (Nao RK000 0.02, 2g/m<sup>2</sup>) Klucel - G ile uygulanarak sağlamlaştırma işleminin yapılması,
- Korozyonlu sayfalarda tüm yüzeyin Japon kâğıdı ile kaplanmasının metnin okunabilirliğini azaltacağı ve minimum müdahale prensibinin öncelikli olması düşüncesiyle; kırılmış, çatlamış alanlarda varakların a yüzüne lokal sağlamlaştırma işlemi yapılması, daha sonra varakların b yüzünün yazı alanını kaplayacak şekilde Japon kâğıdı ile tamamlanıp sağlamlaştırılması,
- Bir ve iki numaralı varakların birbirine sonradan yapıştırılmış olduğu ve iki numaralı varığın a yüzünde yazı olduğunun tespit edilmesine binaen varakların birbirinden ayrılarak yazının açığa çıkarılması,
- İşlevini kaybetmiş sırt tekstilinin eserden uzaklaştırılması, ve yeni (mermerşahi) sırt tekstili kullanılması,
- Mürekkep korozyonu nedeni ile hassas durumda olan metnin açılıp kapanırken hasar görmemesi için Japon kâğıdı ile hazırlanan hollow tube tekniğinin uygulanması,
- Eserin aslında sertap ve mıklebnin olduğunun tespit edilmesi nedeniyle yeni koruyucu sertap ve mıklep yapılması,
- İşlevini kaybetmiş deri yastıkların eserden uzaklaştırılması ve yerlerine yeni deri yastıklar kullanılması

## KONSERVASYON - METİN



Eserin ilk hali fotoğraflanıp belgelemesi yapıldıktan sonra, sırt dikiş ipindeki kopmalar ve kayıplar nedeniyle sırttan kısmen ayrılmış durumdaki metin, formalar halinde sırt tekstilinden mekanik olarak ayrılmıştır. Mürekkep korozyonu sebebi ile hassas durumda olan metni korumak ve olası dökülmeleri önlemek adına bütün konservasyon işlemleri formalar halinde yapılmıştır.

## KONSERVASYON - METİN



Mürekkep korozyonu sebebiyle yerinden ayrılmış parçaların yerleri tespit edilmiştir. Önceden Bookkeeper ve antioksidan çözeltisi uygulanmış Japon kâğıdı (Nao RK000 0.02, 2g/m<sup>2</sup>) şeritler halinde kesilerek liflendirilmiş, varakların a yüzlerine Klucel-G sürülerek sağlamlaştırma işlemi yapılmıştır. Lokal sağlamlaştırmanın ardından eserin dijital çekimi yapılmıştır.



## KONSERVASYON - METİN



Lokal sađlamlařtırmanın ardından dijitalleřtirilen varakların b yzleri, Bookkeeper ve antioksidan uygulanmıř Japon kâğıdı ile (Nao RK000 0.02, 2g/m<sup>2</sup>) yazılı alanı kaplayacak řekilde Klugel - G sūrulerek sađlamlařtırılmıřtır.

## KONSERVASYON - METİN

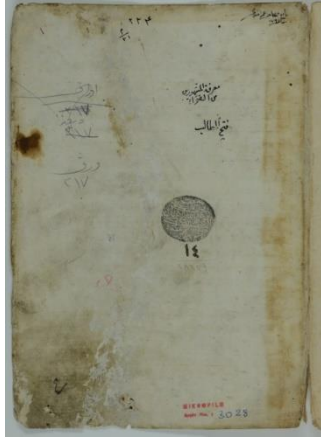


Sağlamlaştırma işlemlerinin ardından mikroorganizma aktivasyonuna karşı hepa filtreli süpürge (konservak) ve fırça ile temizlik işlemi yapılmıştır. Formaların en dışındaki varakların sırt kısmında bulunan yapıştırıcı kalıntıları mekanik olarak temizlenmiştir. Sırt dikiş delikleri metil selüloz ile sağlamlaştırılarak kemik istaka yardımıyla düzeltilmiştir. Daha sonra sırt ve varak kenarlarındaki eksik kısımlar varak kalınlığına uygun şekilde seçilen Japon kâğıdı (Japico 825517 0,02m-2g/m<sup>2</sup>) ile tamamlanarak sağlamlaştırılmıştır.

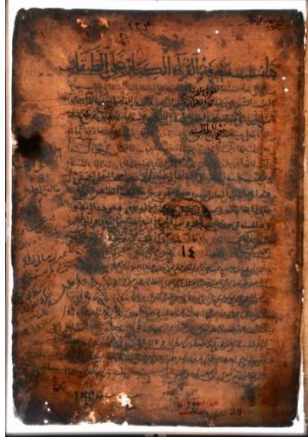
# KONSERVASYON - METİN



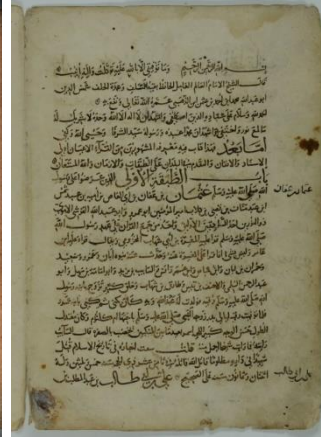
1.Sayfanın a yüzü



alttan ışık görüntüsü



2.Sayfanın b yüzü



alttan ışık görüntüsü



Metnin bir ve iki numaralı varaklarının sonradan birbirine yapıştırılmış olduğu görülmüştür. Yapılan incelemeler sonucunda iki numaralı varanın a yüzünde yazı olduğu tespit edilmiştir.

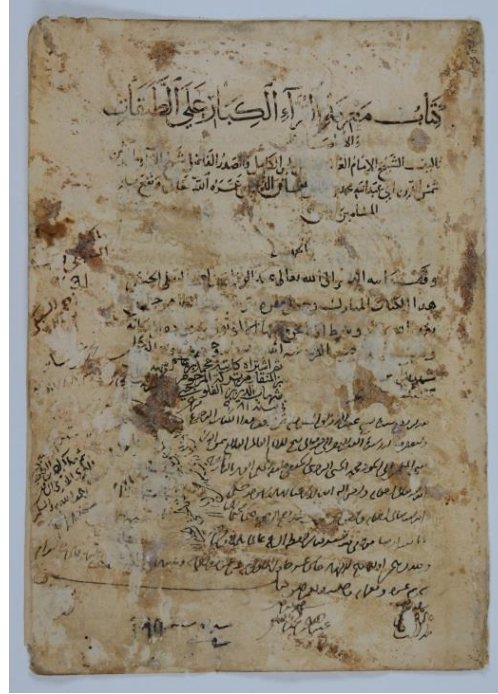
# KONSERVASYON - METİN



Yapışık vaziyetteki iki varak arasına lokal olarak uygulanan soğuk buhar ile varaklar birbirinden ayrılarak yazılı alan açığa çıkarılmıştır. Varak kenarlarındaki eksik alanlar uygun kalınlıkta Japon kâğıdı (Japico 825517 0,02m-2g/m<sup>2</sup> ve Nao RK00 0.02, 3,5/m<sup>2</sup>) kullanılarak a ve b yüzlerinden metil selüloz ile yapıştırılıp tamamlanmıştır.



# KONSERVASYON - METİN



İki numaralı varığın a yüzündeki yazılar yer yer bir numaralı varığın b yüzünde (kullanılan yapıştırıcının güçlü olmasından dolayı) yapışık durumdadır. Fiziksel bir müdahale edilmeden dijital ortamda tamamlama yapılarak yazılar olduğu gibi korunmuştur.

## KONSERVASYON - DİKİŞ ve ŞİRAZE



Varaklar eski düzeninde formalar haline getirildikten sonra yan kâğıtları mevcut olmayan metnin ön ve arkasına koruyucu yan kâğıtlar (Fabriano) eklenerek keten ip ile 2 duraklı zincir dikiş tekniğinde sırt dikişi yapılmıştır. Yıkayıp kurutulan yeni sırt tekstili (mermerşahi) nişasta ile metnin sırt kısmına yapıştırılmıştır.

## KONSERVASYON – DİKİŞ ve ŞİRAZE



Etek şiraze

Baş şiraze

İşlevini kaybeden deri yastıkların yerine yeni deri yastıklar hazırlanarak keten ip ile kolon dikişleri yapılmıştır. Yıkayıp kurutulan şirazeler şerit halindeki Japon kâğıdına sabitlenerek yastıklara yapıştırılmıştır. Etek şiraze örgüsünün var olan kolon ipleri denk gelen forma aralarından iğne ile geçirilmiştir. Metnin sırt kısmına denk gelen kolon ipleri de nişasta ile sırt tekstilin üstüne yapıştırılmıştır. Baş şirazenin önceki onarımda yapıldığı gibi korunmasına karar verilmiştir. Fakat onarım olan ip, mukavemetini kaybettiği için akrilik boya ile renklendirilen yeni keten ip kullanılmıştır. Şirazenin sadece dağınık kısımlarını sağlamlaştırmak adına renklendirilmiş keten ip forma aralarından geçirilerek sağlamlaştırma işlemi önceki onarımda olduğu gibi yapılmıştır.

## KONSERVASYON - CİLT



Mikroorganizma aktivasyonuna karşı hepa filtreli süpürge (konservak), fırça ve silgi ile temizlik yapılmıştır. Kapak içi kâğıdının uzantıları % 12' lik metil selüloz ile nemlendirilip yüzeyden kaldırılarak, sırt tekstilinin uzantıları kapak içlerinden ayrılmıştır. Sırt tekstili mekanik olarak ayrılmıştır. Bu sırada sırt derisine yapışık, şerit halinde bir kâğıt ile karşılaşılmış ve bu kâğıda müdahale edilmemiştir.



## KONSERVASYON - CİLT



Önceki restorasyonda gereğinden fazla alana uygulanan deri onarımlar, metil selüloz ile nemlendirilerek cilt yüzeyinden uzaklaştırılmıştır. Murakkalardaki böcek galerileri metil selüloz ve selüloz tozu ile hazırlanan macunla doldurulmuş, kemirgen tahribatı sebebi ile eksik olan kısım için kurutma kartonu inceltilerek murakka tabakalarının aralarına yerleştirilip nişasta ile yapıştırılmıştır. Ebru kâğıt yüzeyindeki eksik kısımlar, zemin rengine uygun akrilik boya ile renklendirilen Japon kâğıdı ile tamamlanmıştır.



## KONSERVASYON - CİLT



Ciltte bulunan eksik kısımlar uygun renge boyanmış ve tıraşlanmış deri ile tamamlanmıştır.

## CİLT ve METİN BAĞLANTISI



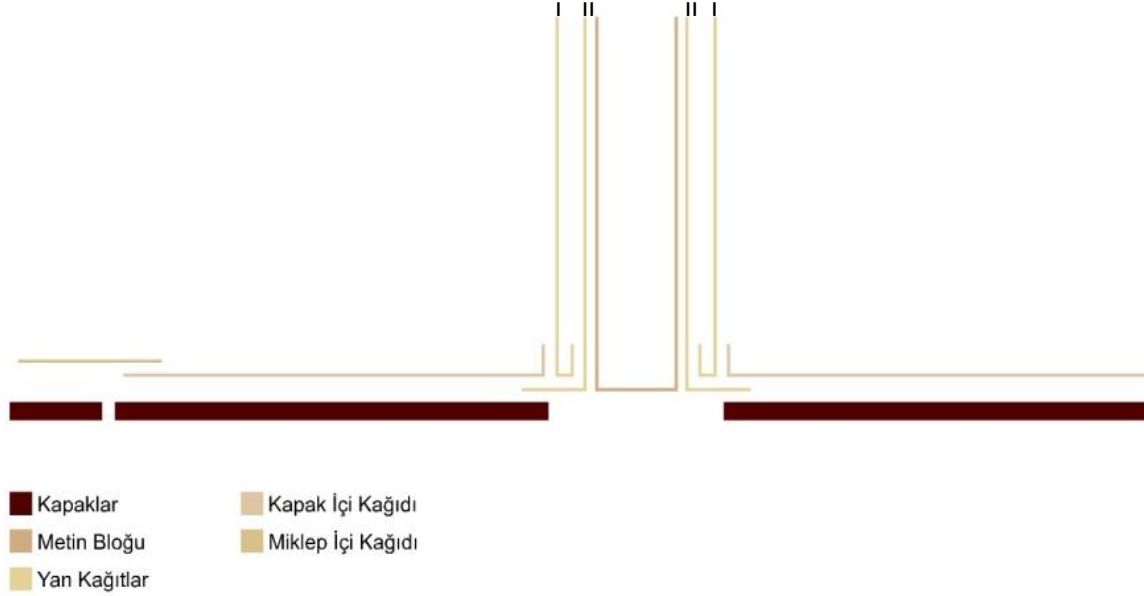
Mürekkep korozyonu nedeni ile hassas durumda olan metnin açılıp kapanırken hasar görmemesi için, sırt bezinin üzerine «hollow tube» tekniğinde hazırlanan Japon kâğıdı ( NAO RK29 0,11mm 34 g/ m<sup>2</sup>) yerleştirilmiştir.

## CİLT ve METİN BAĞLANTISI



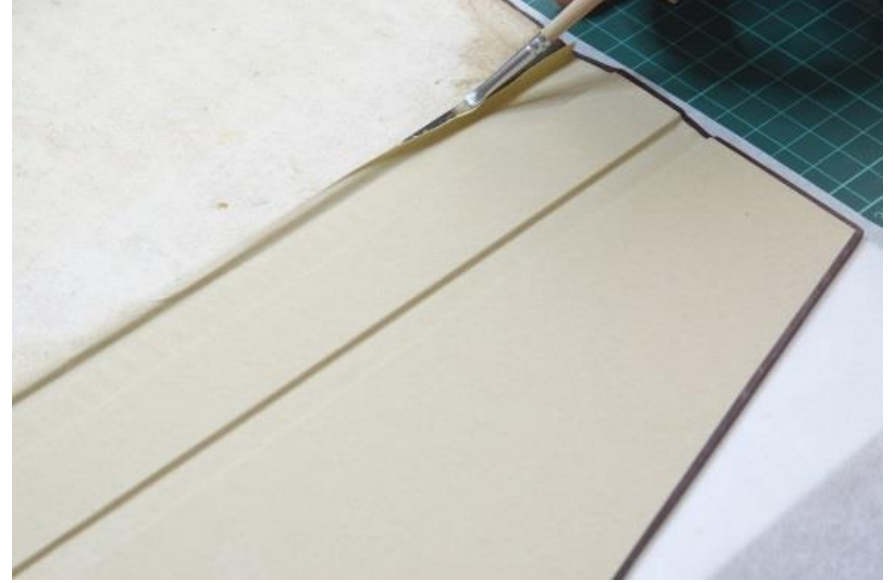
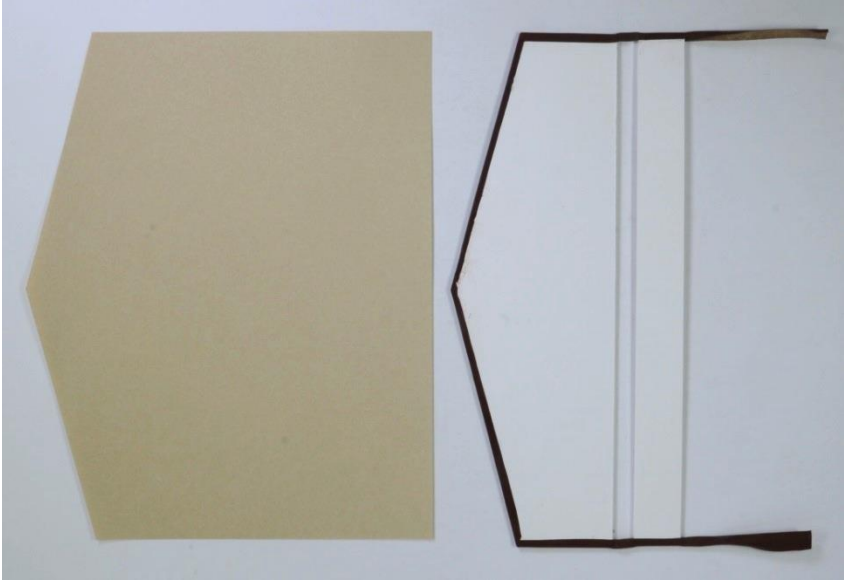
Cilt ve metin bağlantısını sağlamak üzere; ön ve arka kapak murakka tabakasının dip kısmı mekanik olarak açılmıştır. Ön kapak tekstil uzantısı murakka tabakasının arasına yerleştirilerek nişasta ile yapıştırılmıştır. Arka kapak bağlantısı için de aynı işlem yapılarak, yan kâğıt uzantıları kapak içi kâğıdının altına yerleştirilmiştir. Tamamlaması yapılan kapak içi kâğıdı uzantısı yan kâğıdın üstüne getirilerek cilt ve metin bağlantısı tamamlanmıştır.

# CİLT ve METİN BAĞLANTISI



Metnin son sayfalarında bulunan mürekkep korozyonu ile kapak arasında bariyer oluşturmak ve yan kâğıdı dikişe dahil edebilmek için 2'şer adet yan kâğıt yapılmasına karar verilmiştir. Metnin ön ve arka kısımlarına 2'şer adet Fabriano kâğıdı çizimde gösterilen biçimde birleştirilmiş ve dikişe dahil edilmiştir. I numaralı yan kâğıdın uzantısı II numaralı yan kâğıda yapıştırılmıştır. II numaralı yan kâğıdın uzantısı ise kapak içi kâğıdının altına yapıştırılarak metin ve cilt birleştirilmiştir. Böylelikle iki yan kâğıt bir forma haline gelerek dikişe dahil edilmiş olup aynı zamanda da metin ile kapak bağlantısı sağlanmıştır.

## KONSERVASYON - CİLT



Kapakların metinden dar olması sebebiyle ve zaten hassas durumda olan metnin olası hasarını önlemek için yeni koruyucu sertap ve mıklep yapılmıştır. Asitsiz müze kartonundan hazırlanan sertap ve mıklep, cildin teknik yapısına uygun olacak şekilde çehargûşe (deri ve Fabriano) tekniğinde yapılmıştır. Sertap ve arka kapak bağlantısı cildin iç ve dış kısımlarının üzerine gelecek şekilde yapılmıştır.



# ÖNCESİ & SONRASI



Ön kapak

# ÖNCESİ & SONRASI



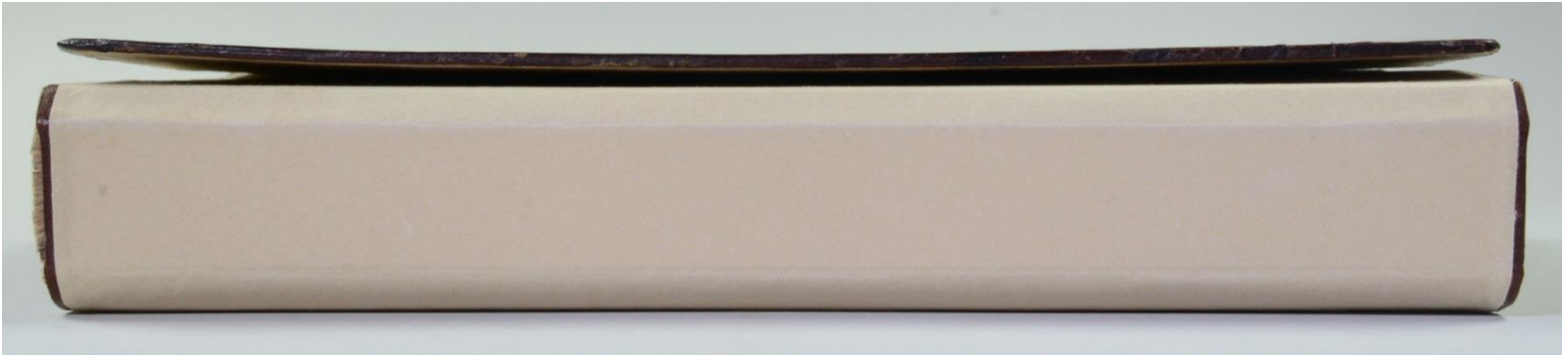
Arka kapak



# ÖNCESİ & SONRASI



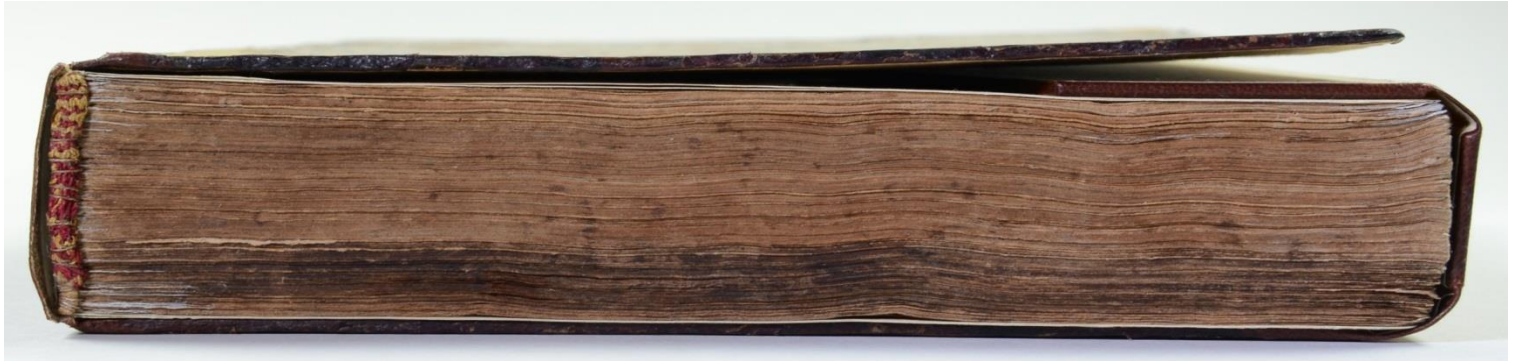
# ÖNCESİ & SONRASI



Ön kenar (Ağız)

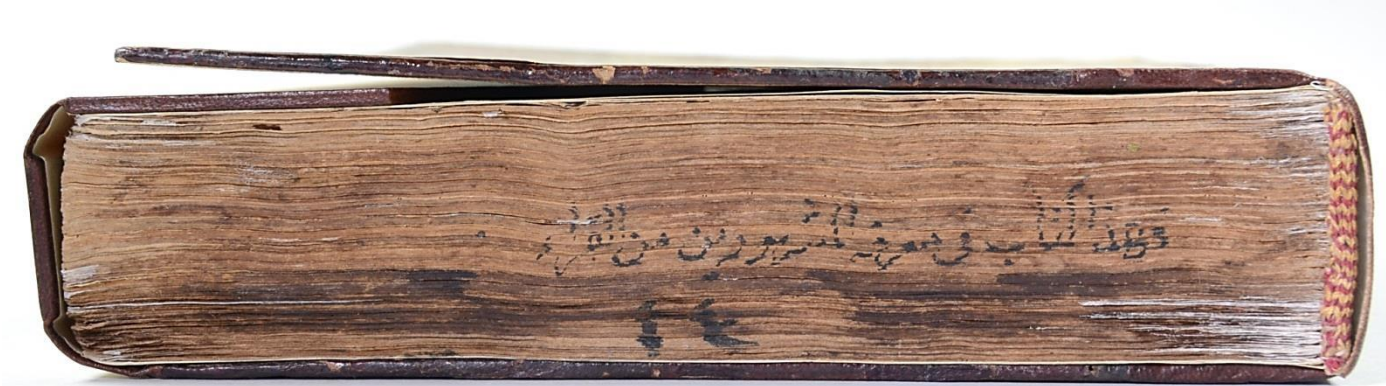
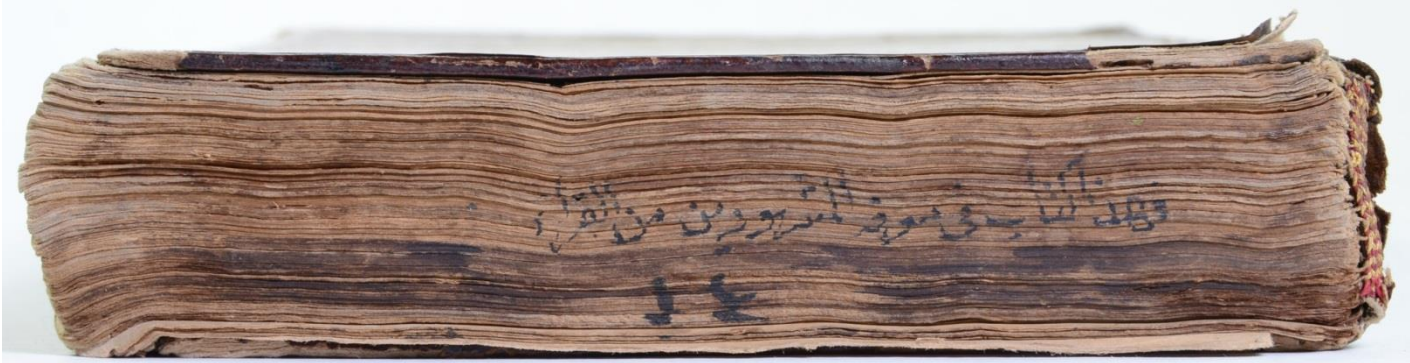


# ÖNCESİ & SONRASI



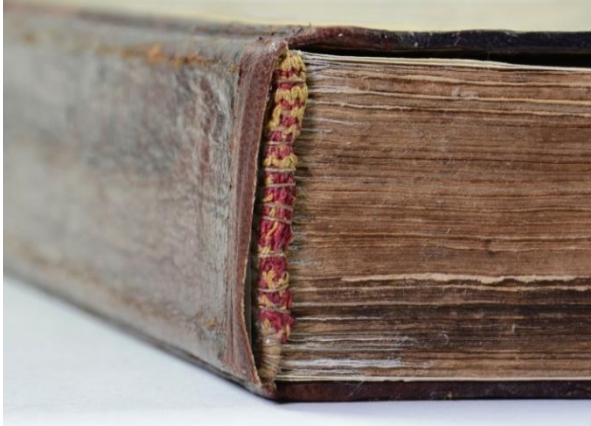
Baş

## ÖNCESİ & SONRASI



Etek

# ÖNCESİ & SONRASI

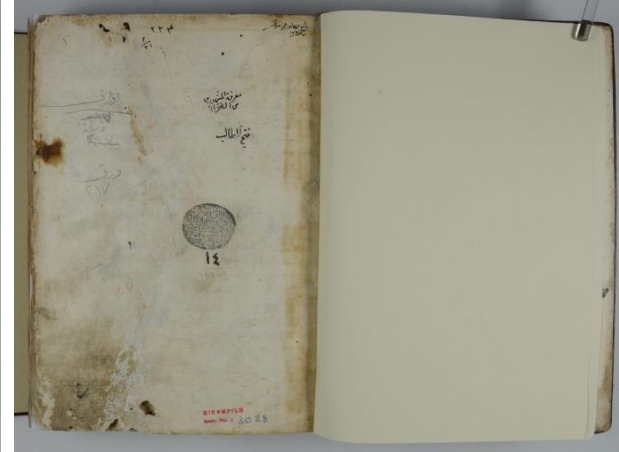
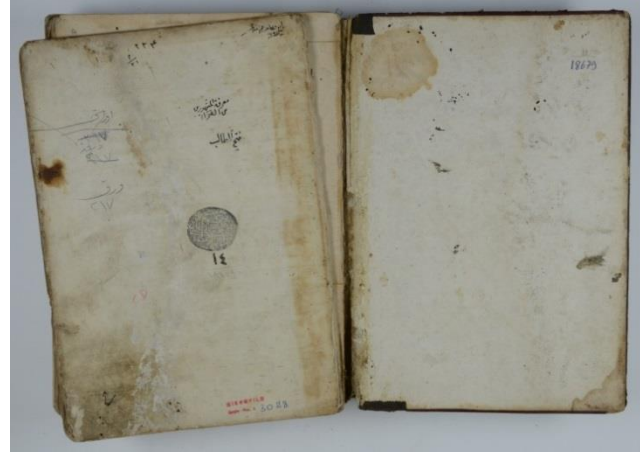


Baş şiraze

Etek şiraze



# ÖNCESİ & SONRASI



Ön kapak içi kâğıdı- Yan kâğıt

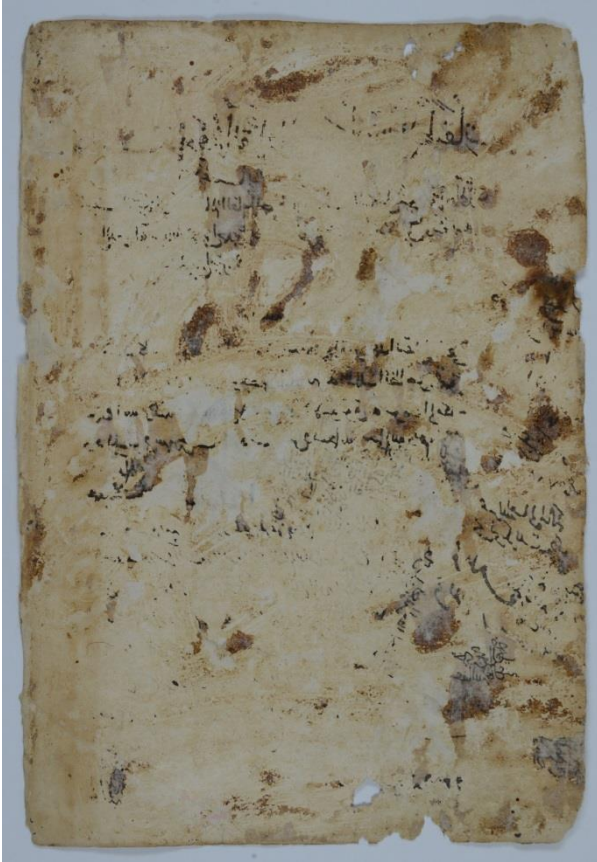


# ÖNCESİ & SONRASI



1b-2a (yapışık sayfalar)

# ÖNCESİ & SONRASI



1b



2a



2a (dijital tamamlama sonrası)



# ÖNCESİ & SONRASI



173b- 174a

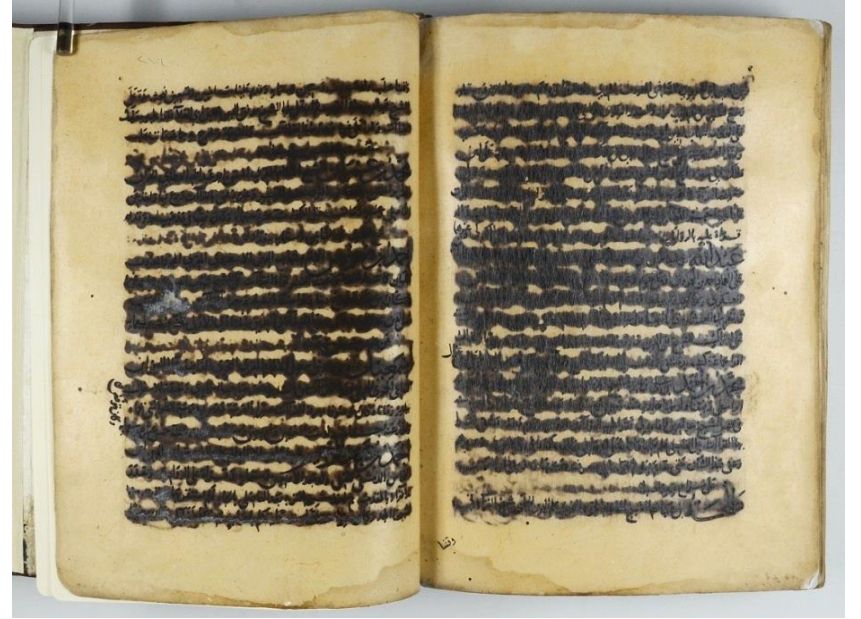
# ÖNCESİ & SONRASI



216b- 217a

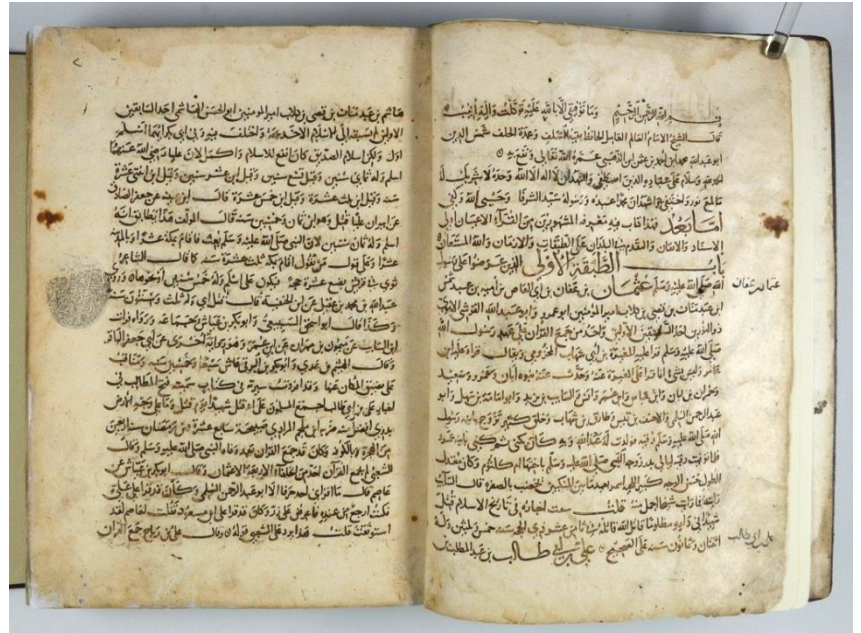


# ÖNCESİ & SONRASI



215b- 216a

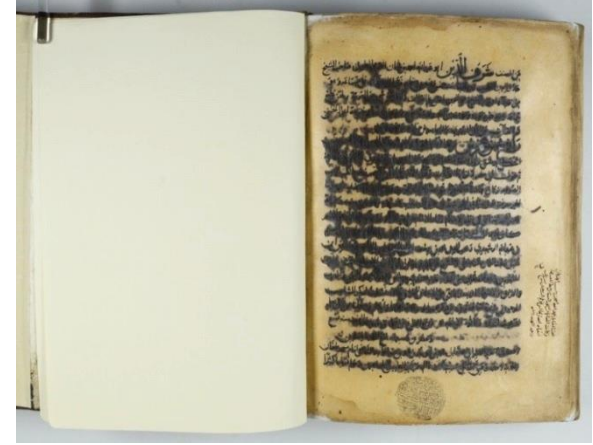
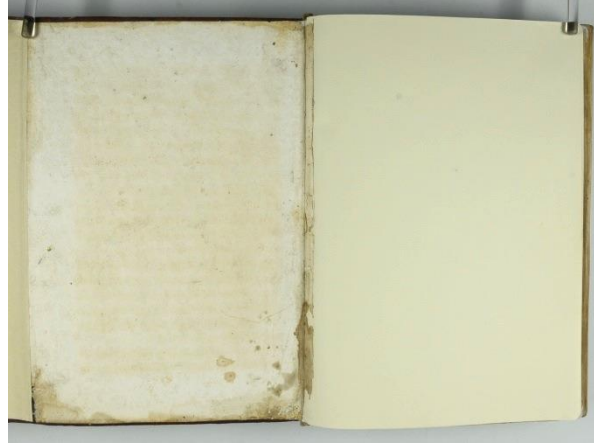
# ÖNCESİ & SONRASI



2b- 3a



# ÖNCESİ & SONRASI



Arka kapak içi- Yan kâğıt