



TÜRKİYE
YAZMA
ESERLER
KURUMU
BAŞKANLIĞI

KONSERVASYON UYGULAMALARI

Kitap Şifhanesi ve Arşiv Dairesi Başkanlığı

Beyazıt Yazma Eser Kütüphanesi

Umûmî Koleksiyon - 164

1- *Kitâbu'l-Hecâ*

2- *Kitâbu'l-Vukûf*

3- *Kitâb fî Adedi Âyâti'l-Kur'âni'l-Mecîd ve Adedi Kelimâti'hâ ve Hurûfihâ*

Tuğba DANIŞMAZ
2018

ESER VE MÜELLİFİ HAKKINDA

Eserde, “Kitâbu’l-Hecâ”, “Kitâbu’l-Vukûf”, “Kitâb fî Adedi Âyâti’l-Kur’âni’l-Mecîd ve Adedi Kelimâti’hâ ve Hurûfihâ” olmak üzere üç adet eser adı geçmektedir. Eserlerden ikincisinin müellifi Ebû Abdullah Muhammed b. Tayfur es-Secâvendî el-Gaznevî’dir. Diğer iki eserin müellif isimleri ise verilmemiştir. Nüshadaki her üç eserin sonunda da ketebe kayıtlarında müstensih adı ve tarihi verilmiştir. Adı geçen eserlerden ilk ikisinin istinsah tarihi H. 886 (M. 1481/1482), üçüncünün istinsah tarihi ise H. 887 olarak geçmektedir. Nüshada bulunan ilk eserin hattatı, Hamza ibn-i Abdullah b. Yakub olup, ikinci ve üçüncü eserin hattatı ise Nureddin b. Abdullah b. Yakub’dur.

Nüshada bulunan ilk eser Arapça ta’lîk hat ile yazılmıştır. Müellif bu kitabı kıraat ve dil alimlerinden eserin sonunda verdiği on beş eserden derlediğini, ayrıca verdiği harflerin el-Cürçânî’nin mushafında da aynı şekilde yazılı olduğunu belirtmiştir. 36a ve 36b’deki bu bilgiye dayanarak eserin en erken hicrî sekizinci asırda yazılmış olması muhtemeldir. Nüshada bulunan ikinci risale Ebû Abdullah Muhammed b. Tayfur es-Secâvendî’nin (ö. 560/1165) ‘Kitâbu’l-Vukûf’ adı ile de bilinen “Kitâbu’l-Vakf ve’l-İbtidâ” adlı eseridir; yazma eser kütüphanelerinde çok sayıda nüshası mevcuttur.



Nüshadaki son risalenin unvanı olarak 86a sayfasında “Kitâb fî Adedi Âyâti’l-Kur’âni’l-Mecîd ve Adedi Kelimâti’hâ ve Hurûfihâ” yazılıdır. Verilen addan da anlaşıldığı üzere eser Kur’ân’daki surelerin harf ve kelime adetlerini ihtiva etmektedir. Bu eserin muhtevası aynı konuda kaleme alınan pek çok Arapça, Farsça ve Türkçe eserle aynı olup Tâceddin Buhârî’ye ait “Risâle fi Beyâni Havâtimi Âyâti’l-Kur’ân” (Konya Bölge Yazma Eserler BY00000346/1) yahut “Ta’dâd-ı Âyâti’l-Kur’ân” (Beyazıt B190) olarak bilinen eserle de hemen hemen birebir örtüşmektedir. Fakat eserin sonunda Tâceddin Buhârî’nin eserine ilaveten ayrıca Kur’ân’ın yedide birlik, dörtte birlik, ve üçte birlik kısımlarına denk gelen ayetler ve harfler zikredilmiştir.

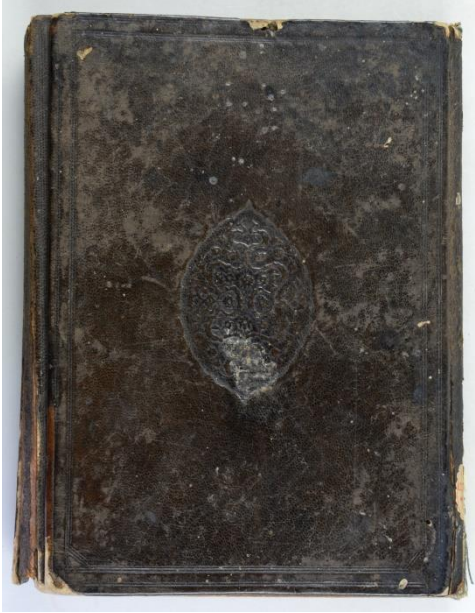
MÜHÜR VE DİĞER KAYITLAR



136b

Nüshadaki her üç eserin sonunda da ketebe kayıtlarında müstensih adı ve tarihi verilmiştir. Eser Arapça kaleme alınmış olmakla beraber ilk eserden sonra kısa bir Farsça şiir yazılmıştır. Eserin farklı sayfalarında bulunan mühürde “Kütübhâne-i Umûmî-yi Osmânî” yazılıdır. Derkenarlara tashih ve haşiyeler düşülmüştür. Nüshanın muhtelif sayfalarına Beyazıt Kütüphanesi mührü vurulmuştur.

CİLT



Kapak içi derisi mikroskop görüntüsü

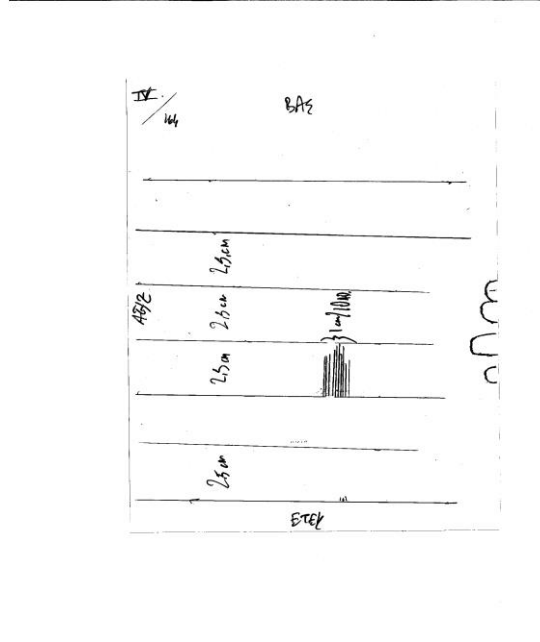
Eserin kapak ölçüleri 12,4 x 18 cm'dir. Cilt koyu kahverengi olup, üzerinde soğuk baskı tekniğinde yapılmış şemseler bulunmaktadır. Şemse içlerinde bitkisel motifler ve bulut motifleri kullanılmıştır. Kapakların iç kısmı ise açık kahve renginde dana derisi ile kaplıdır. Ön ve arka kapakta, kapak içi derisinin uzantısı olan köstek mevcuttur.

METİN

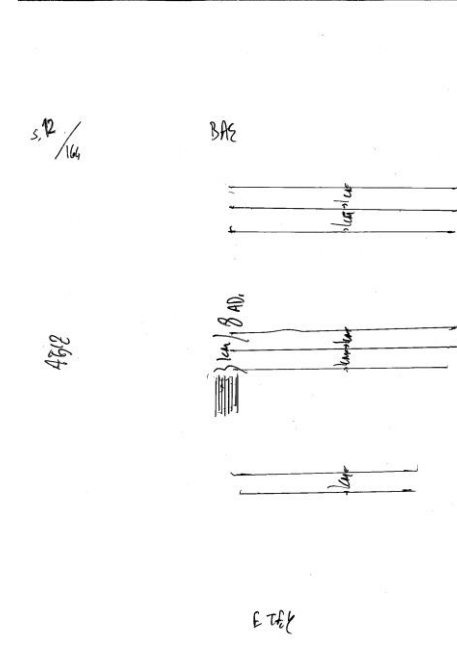


12,5 x 18 cm ölçülerindeki eser 136 varaktan oluşmaktadır. Eserin metin kısmı 13 adet satır düzenindedir. Eser Doğu kâğıdına kırmızı ve siyah mürekkep kullanılarak yazılmıştır. Eserde yan kâğıt olarak ise Avrupa kâğıdı kullanılmıştır. Sırtı iki duraklı zincir dikişi tekniği ile dikilmiştir. Eserin şiraze örgüsü balık sırtı tekniğiyle krem ve yeşil renk ipler kullanılarak örülmüştür.

KÂĞIT ÖZELLİKLERİ - FİLİGRAN / SÜZGEÇ İZİ



IV numaralı yan kâğıt (Avrupa kâğıdı)



12. varak (Doğu kâğıdı)

Metinde kullanılan kâğıtlar ışık altında incelendiğinde iki farklı süzgeç izine sahip kâğıt türü tespit edilmiştir. Bu kâğıtlardan bir tanesi filigranlı Avrupa kâğıdı, bir tanesi ise Doğu kâğıdıdır. Tespit edilen her iki kâğıt da lif yönü sırta dik olacak şekilde kullanılmıştır. IV numaralı yan kâğıdın geniş süzgeç aralığı 6 adet olup, sık süzgeç izi 1 cm'de 10 adettir. 12 numaralı varakta geniş süzgeç aralığı 7 adet olup, sık süzgeç izi 1 cm'de 8 adettir.

ESKİ ONARIMLAR - METİN



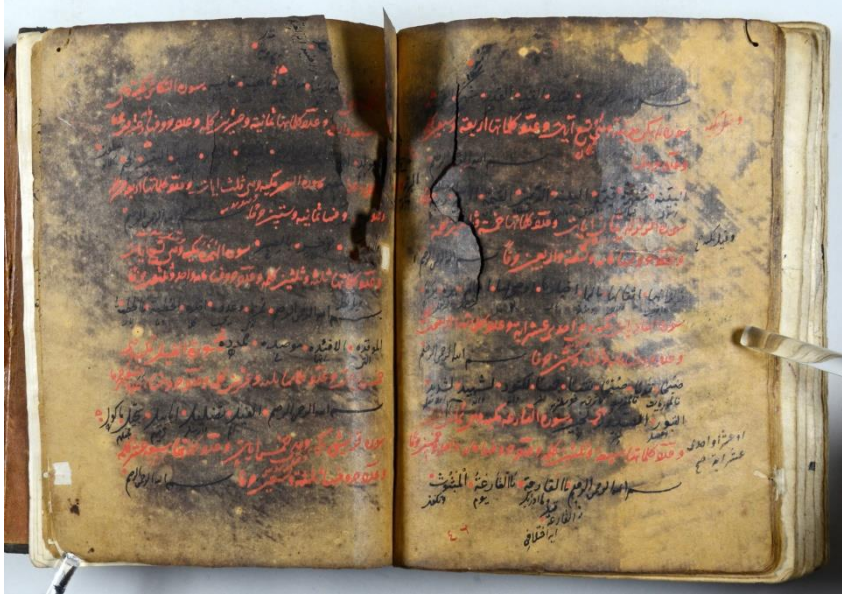
Eserin cilt kısmında onarım görülmemektedir. Metin kısmında ise onarımlar sayfa kenarları ve yazı alanlarında mevcuttur. Eser incelendiğinde, mevcut dikişin yanı sıra 81a-82b sayfaları arasında farklı renkte ikinci bir sırt dikişi ipi tespit edilmiştir

BOZULMALAR - CİLT



Eserin cildinin genelinde deri kayıpları, yırtılmalar, katlanmalar ve böcek yenikleri bulunmaktadır. Sertabın dudak paylarında kapaklardan ayrılmalar görülmektedir.

BOZULMALAR - METİN

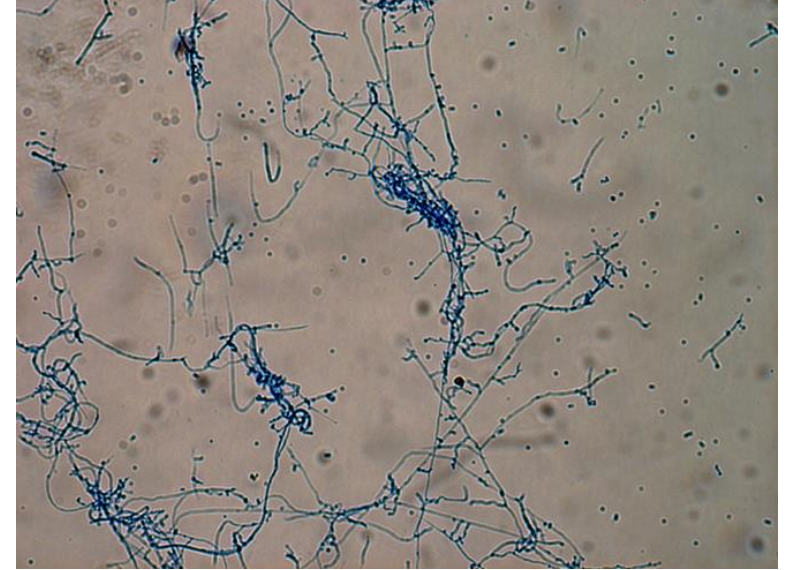


Metnin sayfalarında, korozyonun sebep olduğu kırılmalık ve parça kayıpları mevcuttur. Eserin özellikle son sayfalarında görülen ve dip kısımlarında kırılmalara sebep olan diğer bir etken de deri köstektir. Eserde kolon ipleri ve şiraze iplerinde kopmalar mevcuttur.

ANALİZ TABLOSU

Analizler	Biyoloji	pH	Raman	XRF	Spot Test
Yapıldı	√	√	√	√	
Yapılmadı					-

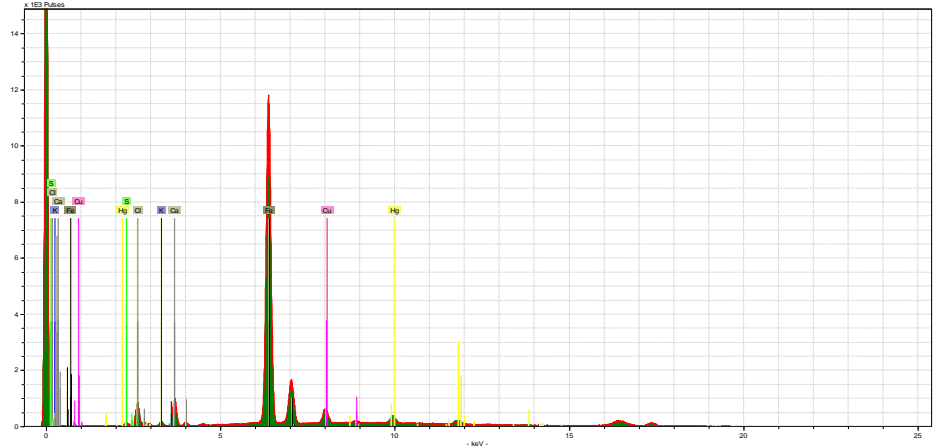
ANALİZLER - BİYOLOJİ



Mikroorganizma varlığı tespiti için 21a sayfasının sırt kısmından steril swabla alınan örnek, steril şartlarda 27°C'de 14 gün inkübasyona bırakılmıştır. İnkübe edilen besiyerindeki gelişmeler gözlenmiştir. İnkübasyon süresi sonrasında TSA besi ortamında gelişme görülmüştür. Mikroorganizmanın kolon, morfolojisi ve mikromorfolojisine göre bir Fungus olduğu tespit edilmiş fakat tür tanımlaması yapılamamıştır.

ANALİZLER - XRF

Sayfa No.	İncelenen kısım	Tespit edilen elementler (Yarı kantitatif)		
		Majör elementler	Minör elementler	Düşük sinyalde
50a	Kâğıt	Ca	Cl	K, Fe
50a	Siyah mürekkep	Ca	Hg, Cu, Fe, Cl	K
50a	Kırmızı mürekkep	Hg		Ca, Fe, Cl
124b	kâğıt	Fe	Ca	S, Cl, K, Cu
124b	Siyah mürekkep	Fe	Cl	S, K, Ca, Cu, Hg

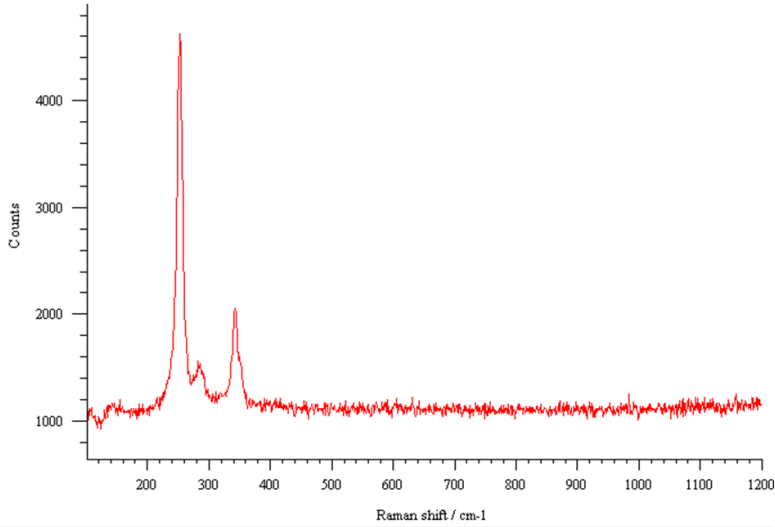


Kırmızı spektrum: 124a sayfası kâğıt XRF spektrumu
Yeşil spektrum: 124a sayfası siyah mürekkep XRF spektrumu

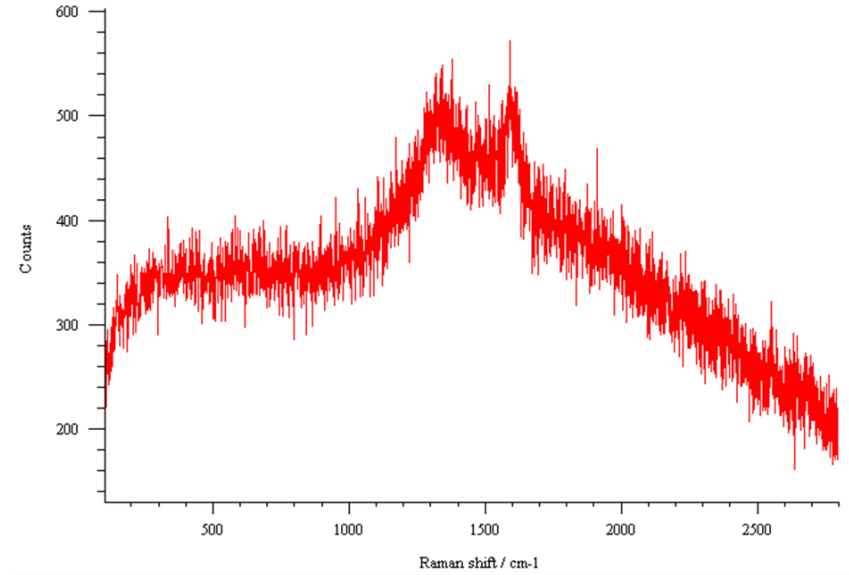
Eserin 50a ve 124b sayfalarının kâğıt, siyah mürekkep ve kırmızı mürekkep kısımlarından XRF ölçümleri alınmıştır. 50a sayfasının kâğıt kısmında majör element olarak Ca (kalsiyum), minör element olarak Cl (klor) ile düşük sinyalde K (potasyum) ve Fe (demir) tespit edilmiştir. 50a sayfasında kullanılan siyah mürekkepte ise majör element olarak Ca (kalsiyum) tespit edilmiş olup, karbon (is) mürekkebi kullanılarak hazırlandığı düşünülmüştür.

124a sayfasının kâğıt ve siyah mürekkebinde majör element olarak Fe (demir) tespit edilmiştir. Her iki alanda da görece yüksek Fe (demir) varlığı incelenmiş ve siyah mürekkepten alınan demir sinyalinin kâğıttan kaynaklandığı düşünülmüştür. Siyah mürekkebin demir içerikli karbon (is) mürekkebi olma ihtimali vardır. Kırmızı mürekkep XRF analiz sonucu incelendiğinde 50a sayfasında majör element olarak Hg (civa) varlığına dayanarak vermilion kullanıldığı düşünülmüştür.

ANALİZLER - RAMAN



Kırmızı renge ait Raman spektrumu



Siyah renge ait Raman spektrumu

Kırmızı ve siyah mürekkep tanımlama çalışmaları esere ait kopmuş parça üzerinde Raman analizleri yapılarak gerçekleştirilmiştir.

Kırmızı: Elde edilen spektrumlarda 252 cm^{-1} 'de çok güçlü ve 343 cm^{-1} 'de orta şiddette yer alan bantlar vermilion pigmentine işaret etmektedir.

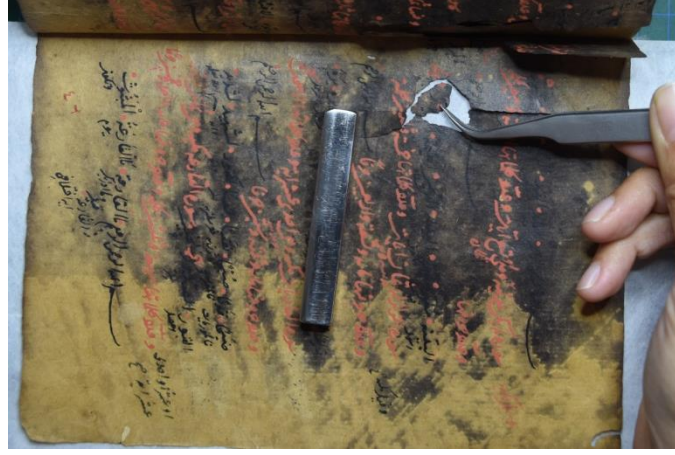
Siyah: Siyah renk tanımlama çalışmaları esere ait parça üzerinde yer alan siyah mürekkep hattında gerçekleştirilmiştir. Raman analizleri neticesinde elde edilen spektrumda yer alan $\sim 1325\text{ cm}^{-1}$ 'de orta(geniş) ve $\sim 1585\text{ cm}^{-1}$ 'de orta (geniş) bantlar karbon siyahına işaret etmektedir.

KONSERVASYON KARARLARI

Eserin konservasyona alınma sebebi, sayfalarında bulunan kırılganlığın devam eder nitelikte olması ve bu yüzden dijitalleştirme işleminin yapılamıyor olmasıdır. Yazılı ve görsel belgelemesi tamamlanan eserin detaylı olarak durum değerlendirmesi yapılmış, aşağıdaki konservasyon işlemlerine karar verilmiştir.

- Eserin bütünlüğünü koruyor olmasından dolayı in-situ çalışılması,
- Kırılganlık tespit edilen sayfaların konservasyonu için, Ar-ge biriminden uzmanların kararıyla antioksidan çözeltisi emdirilmiş Japon kâğıdının %3'lük Klucel-G ile kırılgan sayfa yüzeyine yapıştırılması

KONSERVASYON - METİN



Konservasyon işlemine ilk olarak eserin hasarlı olan sayfalarının belirlenip, çıkarılması gerekli görülen eski onarımların suyla nemlendirilerek eserden uzaklaştırılmasıyla başlamıştır. Daha sonra kırılğan sayfaların parçaları yerlerine yerleştirilmiştir. Antioksidan çözeltisi emdirilmiş 2g/m² Japon kâğıdı sayfa üzerine yerleştirilip, üzerine %3'lük Klucel-G sürülerek sağlamlaştırma yapılmıştır. Bu işlem parça kaybı ve hasarın yoğun olduğu yerlerde çift yönlü, hasarın az olduğu kısımlarda ise tek yönlü olarak yapılmıştır.

KONSERVASYON - METİN



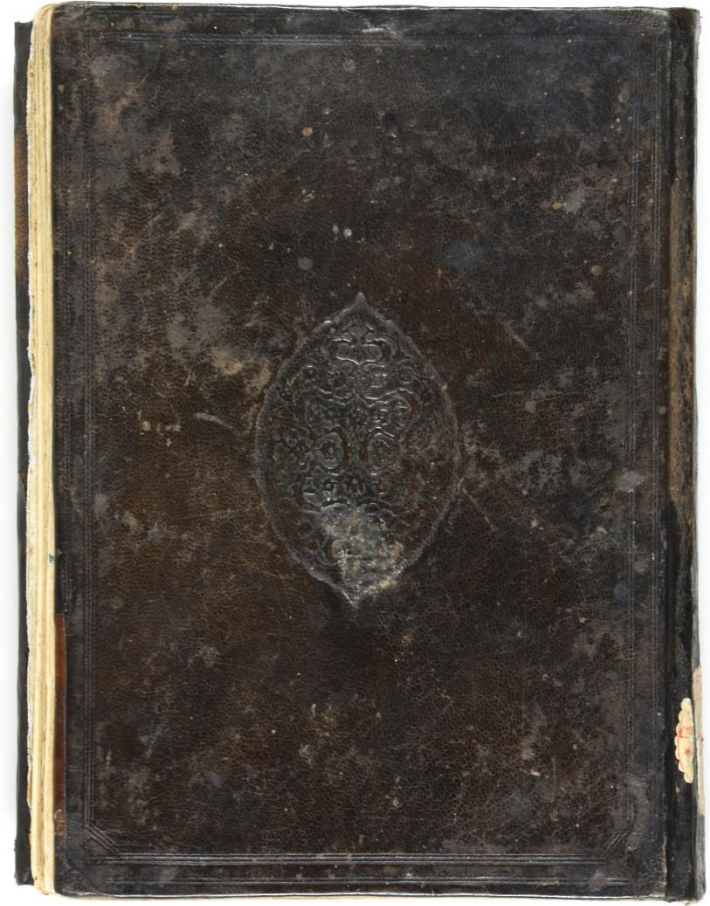
Hasarlı sayfaların konservasyon işlemleri tamamlandıktan sonra kuru temizlik işlemi yumuşak fırça ve sünger silgi yardımı ile yapılmıştır.

KONSERVASYON - CİLT



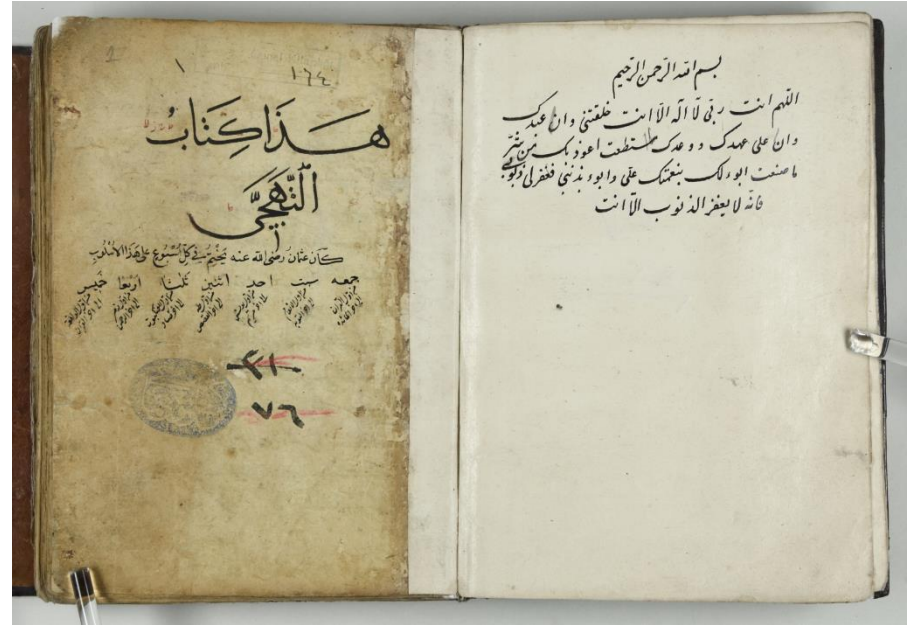
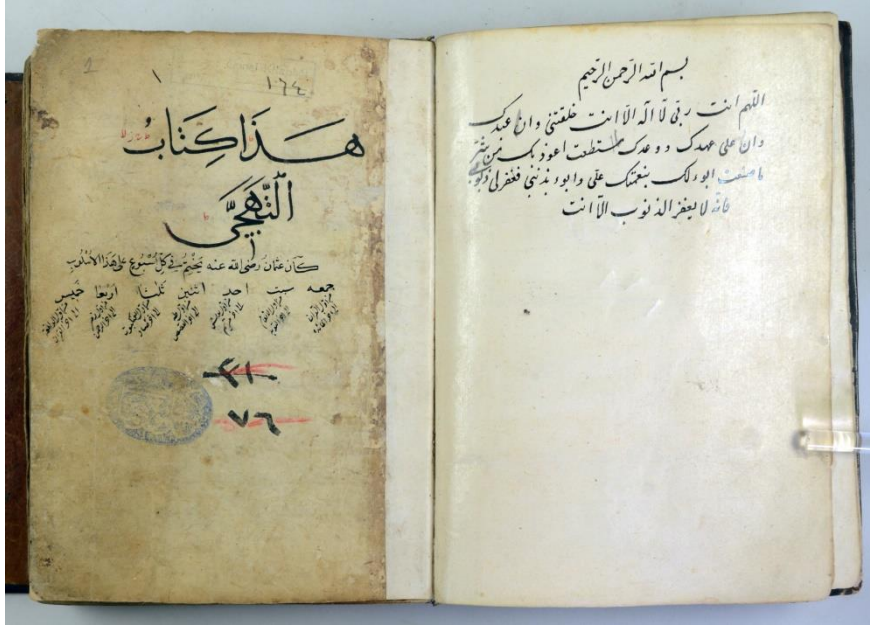
Eserin metin kısmındaki onarım işlemleri bittikten sonra ciltteki konservasyon işlemlerine başlanmıştır. Kopuk halde olan kolon iplerinin sağlamlaştırılması orijinal sırt tekstili üzerinden keten iplik ile yapılmıştır. Daha sonra ciltteki eksik kısımlar orijinal deri rengi referans alınarak, metal kompleks anilin boyalar ile renklendirilen yeni keçi derisiyle tamamlanmıştır. Böcek yenikleri selüloz tozu ve metil selüloz karışımıyla doldurulup, kuru pastel ile renklendirilmiştir. Şirazede kopuk olan ipler nişasta sürülerek yerlerine yerleştirilip, sağlamlaştırılmıştır. Eser için asitsiz müze kartonundan uygun ölçülerde kutu yapılmıştır.

ÖNCESİ & SONRASI



Ön kapak

ÖNCESİ & SONRASI



Il b - 1a

ÖNCESİ & SONRASI



131b - 132a

ÖNCESİ & SONRASI

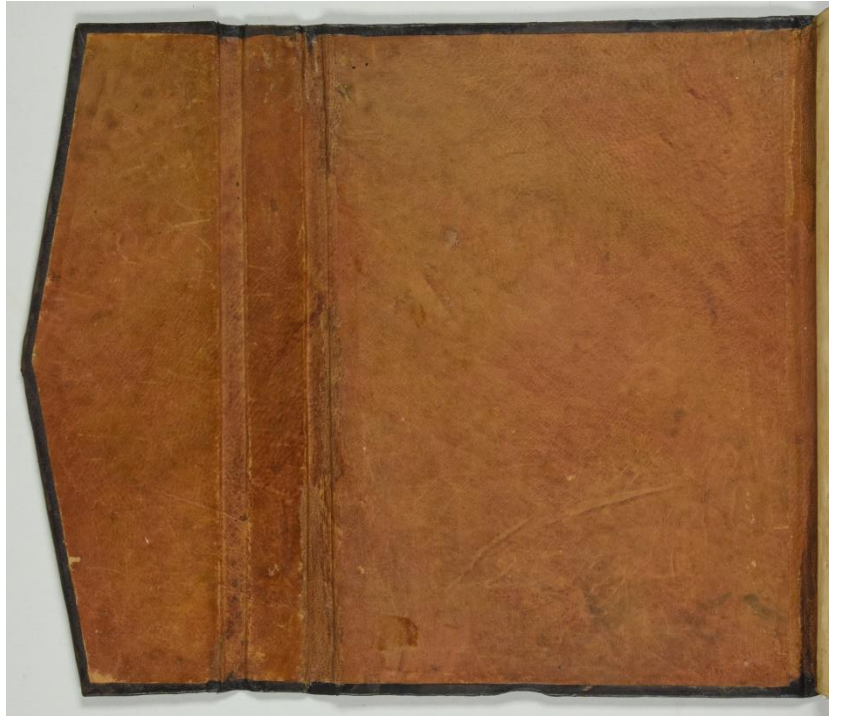


135b - 136a

ÖNCESİ & SONRASI

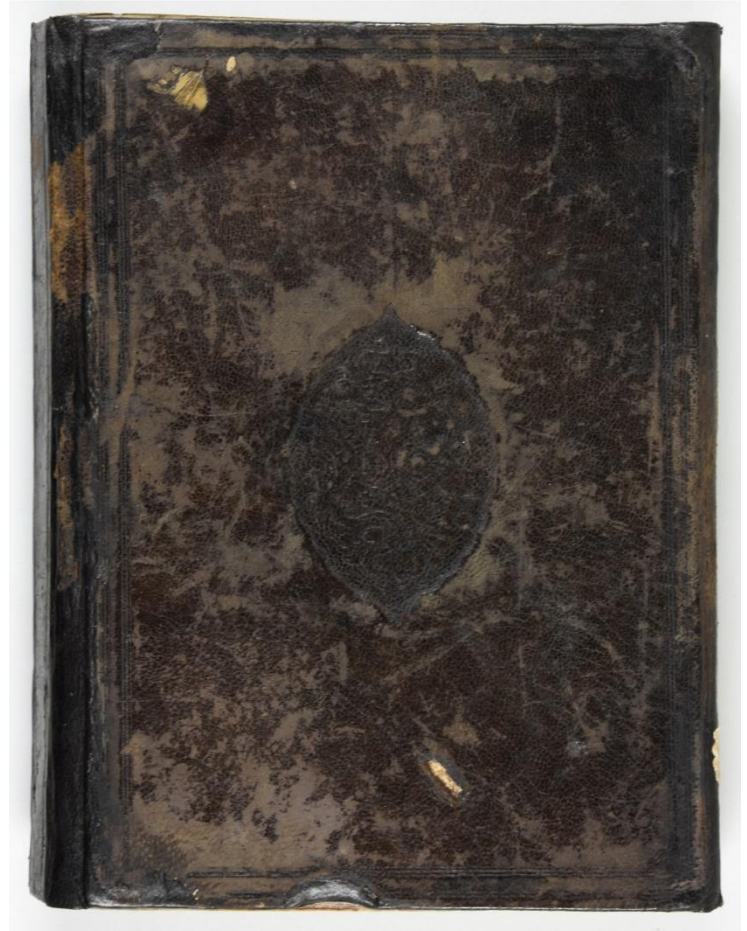
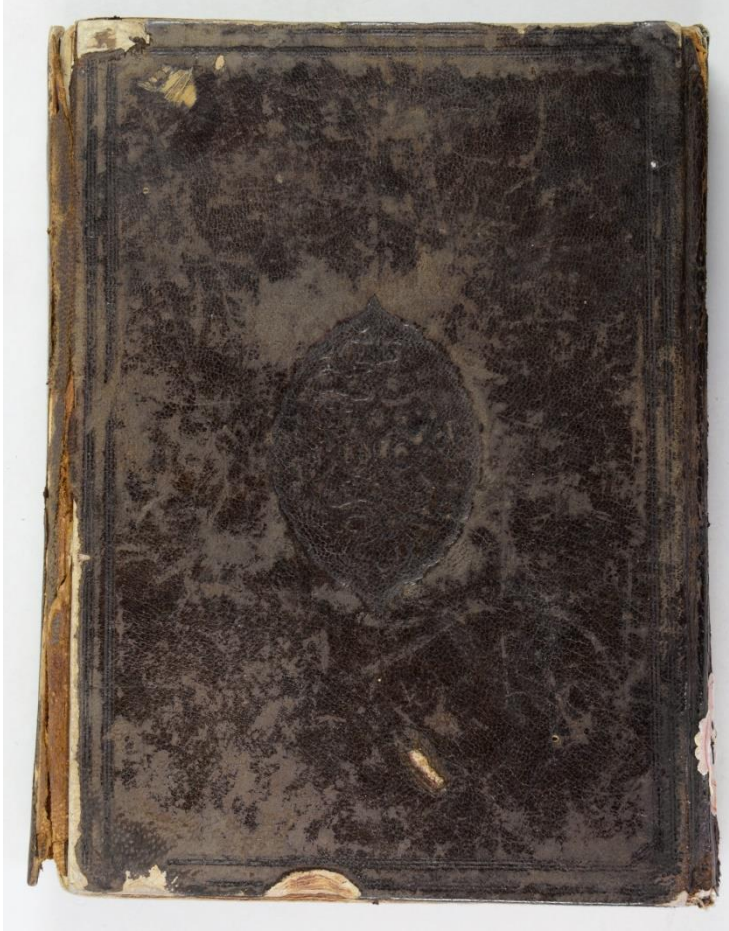


ÖNCESİ & SONRASI



Arka kapak - Sertap - Mıklep içi

ÖNCESİ & SONRASI



Arka kapak

ÖNCESİ & SONRASI



Ön kenar

ÖNCESİ & SONRASI



Sirt