



TÜRKİYE
YAZMA
ESERLER
KURUMU
BAŞKANLIĞI

KONSERVASYON UYGULAMALARI

Kitap Şifhanesi ve Arşiv Dairesi Başkanlığı

Bursa, İnebey Yazma Eser Kütüphanesi

Haraççı Koleksiyonu 813/1-3

15 Mart 2016 – 27 Mayıs 2016

Gizem ERDEM

KOLEKSİYON HAKKINDA

Haraççı Koleksiyonu

Bu koleksiyon 1784 yılında vefat eden Cizyedarzade Hacı Hüseyin Ağa'nın kendi adına yaptırdığı Nakşibendi dergahında toplanan eserlerden oluşmaktadır. Bursa Hisarı'nda Kavaklı Mahallesi'nde olan bu dergah bir süre sonra medreseye dönüştürülmüştür. Hacı Hüseyin Ağa'nın, Haraççıoğlu diye şöhretlenmesinin nedeni atalarının cizyedar (cizye vergisi tahsildarı) olmalarıdır. Haraççıoğlu (Cizyedarzade) bu ailenin bir nevi soyadı olup, içlerinden pek çok bilgin, kadı, müderris, müftü yetişmiştir. Koleksiyonun kurucusu Hacı Hüseyin Ağa kitap severliği ile tanınmış olup, koleksiyonunda kendi el yazısı ile istinsah (kopya) ettiği kitaplar da vardır. Kütüphane'deki kitapların çoğu Arapça olup klasik medrese kültürüne hitap eden türde kitaplardır.

MÜELLİF VE ESERİ HAKKINDA



Eserin 3a sayfasının sol üst köşesinde bulunan mühür, Haraççioğlu'nun 1163 (1750) tarihli vakıf mührüdür. Eser 3 risaleden oluşur. Birinci risale Hicrî 708'de istinsah edilmiş olup, adı *Miftâhu't-Tenzîl fî Hulâsati't-Te'vîl*, müellifi ise Bakkâlî, Ebu'l-Fazl Zeynü'l-Meşâyih Muhammed b. Ebu'l-Kâsım b. Bâbcûk (Baycûk) el-Harizmî'dir. (Ö. 562H./1167M.) Tefsir ilminin anlatıldığı eser Arapça olarak yazılmıştır. Süleymaniye Yazma Eser Kütüphanesi'nde bulunan Damat İbrahim Paşa K. 00099 envanter numaralı, Hicrî 559 tarihli yazma ile birlikte Türkiye kütüphanelerindeki iki nüshadan biridir. İkinci risalenin istinsah tarihi de 708H. olup, adı *Nahvu'l-Kulûb*, müellifi Kuşeyrî, Ebu'l-Kâsım Abdulkerim b. Hevâzin b. Abdulmelik el-Ustuvâî el-Kuşeyrî'dir (Ö. 465H./1072M.)

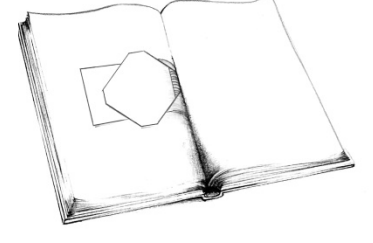
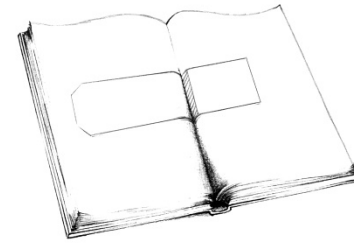
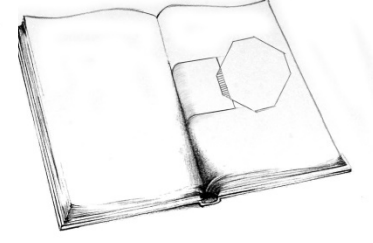
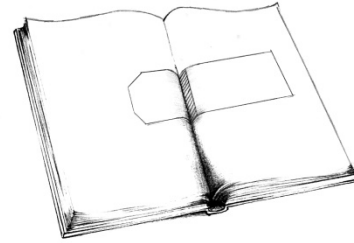
Tasavvuf ile ilgili bilgilerin verildiği eser Arapça olarak yazılmıştır. İstinsah tarihi doğru ise Türkiye kütüphanelerindeki beş nüshadan en eski tarihli olandır. *Er-Risâletü'r-Râbi'a fî'l Mûsiki* isimli üçüncü risale diğer iki risalede olduğu gibi Arapça olarak yazılmış, konusu ise musikidir. Fakat müellifi, istinsah tarihi gibi bilgilere ulaşılamamıştır.

CİLT



CİLT: Mıklebi ve sertabı bulunan 23.4x32.5x0.3cm ölçülerindeki eserin kapaklarının ve mıklebinin dışı battal ebru ile (turuncu, yeşil, kahverengi tonlarında) sırt ve sertab kısımları ise kahverengi deri ile kaplıdır. Kapaklar ve mıklep içi sarı renkli kağıt, sertab ise kahverengi deri ile kaplıdır.

METİN



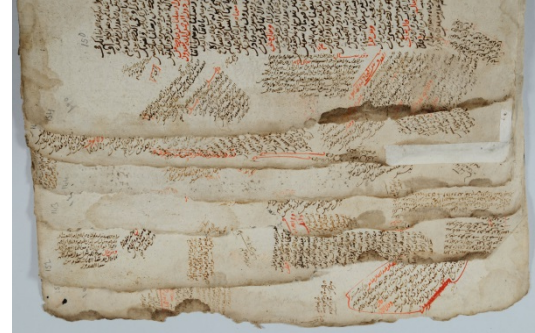
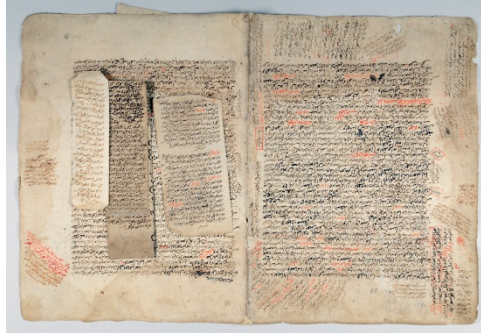
METİN : Nohudî renkli doğu kâğıdı üzerine, koyu kahverengi (demir mazı) ve kırmızı mürekkep ile yazılmış olan eserin yazı çeşidi kesin olarak tespit edilememiştir. Eser 200 varaktan, her bir varak 41 satırdan oluşmaktadır. Kâğıt kalınlığı 14-22 mikron arasında değişmektedir. Düzenli olarak 8 varaktan oluşan 25 adet forma bulunur. Süslemesi olmayan eserin sayfa kenarlarının tamamında not içeren yazılar yer almaktadır. Ayrıca eserin genelinde 162 adet farklı şekillerde metin kısmına birleştirilmiş, 7 adet birleştirilmeden aralara konulmuş not kâğıdı tespit edilmiştir. Bu notlar farklı özelliklerdeki kâğıtlara, farklı mürekkepler ile yazılmıştır.

BOZULMALAR - CİLT



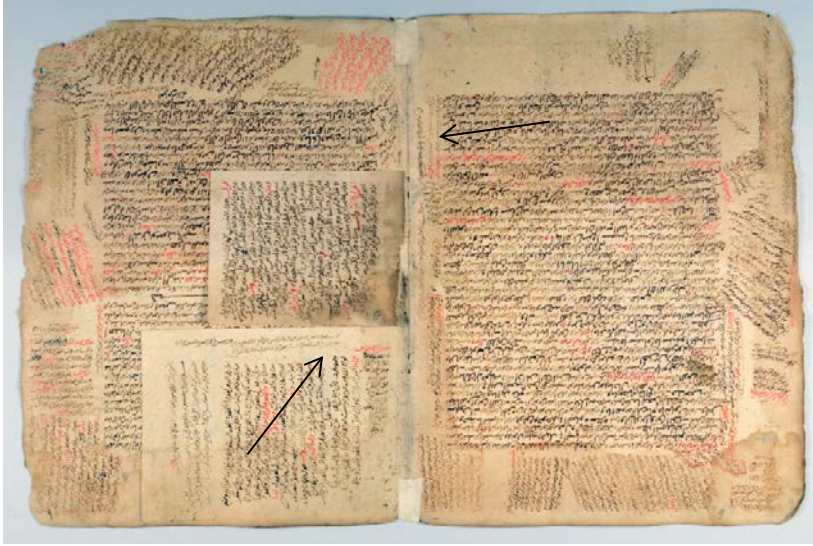
Eserin murakkası katmanlarına ayrılmış olup sırt, sertab, muhat ve dudak paylarında kayıplar, yırtıklar ve kopmalar bulunur. Kapak içlerinde böcek delikleri ve böcek pislikleri görülür. Sertab ve sırtın, etek ve baş kısımlarında deride soyulmalar olmuş, bazı kısımları da aşınmıştır.

BOZULMALAR - METİN



Eserin forma ve kolon dikişlerinde kopmalar görülmüştür. Bu durum eserin metin kısmının da tahribatına sebep olmuştur. Metin ile cilt kısmı bazı yerlerden birbirinden ayrılmış durumdadır. Eserin tamamında mikroorganizmadan (küf mantarı-cladosporium) kaynaklanan lekeler, pamuklanma ve parça kayıpları ile sayfalarda böcek delikleri ve böcek pislikleri tespit edilmiştir. Sayfaların sırt, köşe ve kenar kısımlarında bulunan bazı eski onarımlar işlevini kaybetmiş, bazıları ise yırtılmıştır. Sayfa aralarında bağlantılı halde bulunan not kağıtlarının bir kısmı bağımsız ve yırtıktır. Ayrıca bu not kağıtlarının bazılarında mürekkep korozyonu görülmüştür.

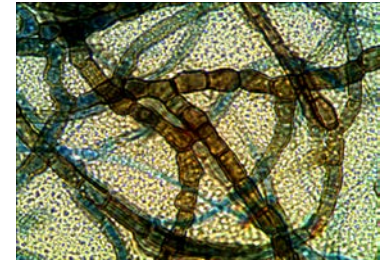
ANALİZLER - BİYOLOJİ



Ok ile gösterilen bölge: Eserden örnek alınan kısım



SDA Besiyerinde oluşan koloni morfolojisi



Cladosporium'un ışık mikrosbu görüntüleri (x100)
Boya: Laktofenol Pamuk Mavisii

UYGULAMA

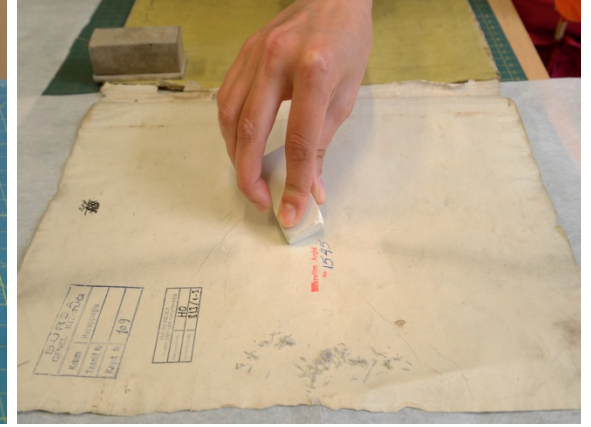
Bursa 813/1 envanter numaralı eserde gözle yapılan incelemede mikrofungus üremesi olan yada şüphelenilen bölgelerden steril eküvyon çubuklarla örnekler alınıp yine steril şartlara uygun olacak şekilde içlerinde SDA bulunan besiyerlerinin bulunduğu petri plaklarına ekilmiştir. Petri plaklarına alınan bu örnekler laboratuvar ortamında 25 °C' de 7-10 gün inkübasyona bırakılmıştır.

SONUÇ

İnkübasyon süresi sonunda petri plaklarındaki mikrofungus kolonilerinin makroskobik ve mikroskobik olarak incelemeleri yapılarak teşhis işlemi gerçekleştirilmiştir.

Eserden alınan örneklerin mikroskobik incelemelerdeki görüntüsü *Cladosporium*'un genel morfolojik görüntüsüyle örtüşmüştür.

KONSERVASYON - METİN



Yazılı ve görsel belgelemesi tamamlanan eserin detaylı olarak durum değerlendirmesi yapılmış, konservasyon işlemlerine karar verilmiştir. İlk olarak çeker ocakta tel ızgara üzerinde konservak ile eserin kuru temizliği yapılmıştır. Ardından %70'lik alkol-su çözeltisi ile gerekli görülen alanlarda temizlik yapılmıştır. Sayfalar numaralandırılarak forma çizimleri yapılmıştır. Fırça, sünger ve silgi gibi farklı malzemeler kullanılarak eserin kuru temizliği de yapılmıştır. Kısımın birbirinden ayrılmış vaziyette olan metin ve cilt kısmı tamamen birbirinden ayrılmıştır. Forma sırtlarındaki yapıştırıcı artıkları metil selüloz ile yumuşatılarak uzaklaştırılmıştır.

Yapılan kuru temizlik ve dezenfeksiyon işlemleri tamamlanan eserden ikinci kez steril eküvyon çubuklarla örnekler alınıp yine steril şartlara uygun olacak şekilde içlerinde Malt Ekstrakt Agar (MEA) bulunan besiyerlerinin bulunduğu petri plaklarına ekimi gerçekleştirilmiştir. Petri plaklarına alınan bu örnekler laboratuvar ortamında, 25 °C' de 7-10 gün inkübasyona bırakılmıştır. İnkübasyon süresi sonunda petri plaklarında herhangi bir üreme gözlenmemiştir.

KONSERVASYON - METİN



Sayfa aralarında bağlantılı halde bulunan not kağıtlarının kopmuş olanları yerlerine yapıştırılmıştır Ayrıca mürekkep korozyonu görülen kağıtlara Bookkeeper ile asit giderme uygulaması yapılmış, ardından da Klucel-G ve Japon kağıdı ile sağlamlaştırma işlemi yapılmıştır.

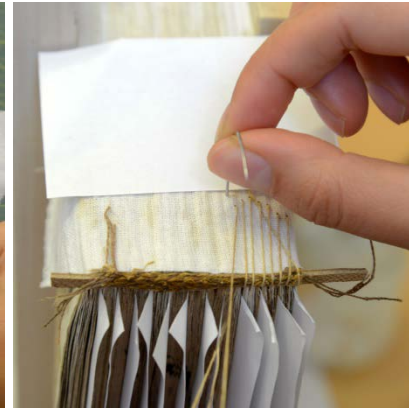
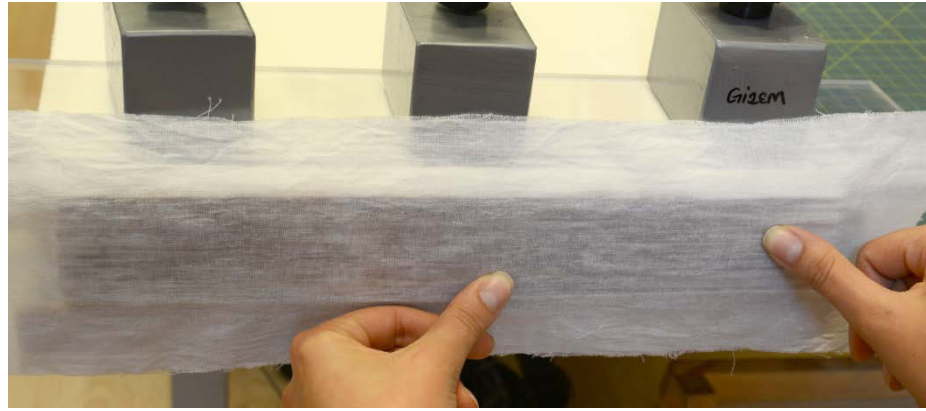
İşlevini kaybetmiş, esere zarar vermeye başlayan, işlevini kaybetmemiş olmasına rağmen yazılı kısımların üzerine gelerek yazının okunmasını engelleyen eski onarımlar metil selüloz ile nemlendirme işlemi uygulanarak metin kısmından çıkartılmıştır. Sağlam durumda olan eski onarımların kuru temizlikleri yapılmış, metin ölçülerinden uzun olanlar kesilerek aynı hizaya getirilmiştir.

KONSERVASYON - METİN



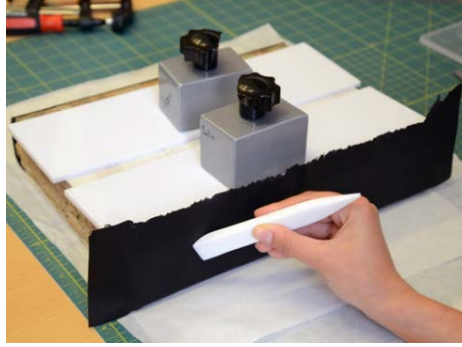
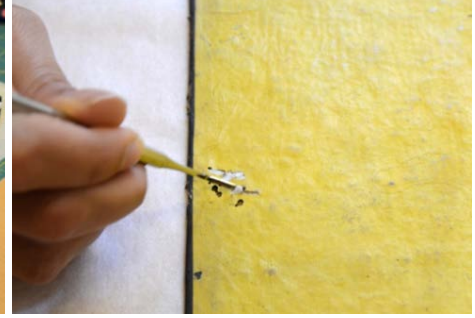
Sayfa kenarlarındaki eksik olan kısımlara sırt, böcek, ve dikişlerin kopması ile oluşan deliklere Japon kağıdı ile tek taraflı olarak tamamlama yapılırken, iki yüzeyi de yazılı olan sayfalarda bir yüzeyi 5 gr Japon kağıdı, diğer yüzeyi Japico 634500 Japon kağıdı ile yapılmış re-moistenable doku ile çift taraflı olarak tamamlama işlemi yapılmıştır. Bu uygulama, tamamlama yapılmadığı takdirde bozulmanın devam edeceği sayfalarda, yazılı kısımları kapatmayacak şekilde uygulanmıştır. Arka yüzeydeki Japon kağıdı, yazılı kısımlarda sıfır hizasından kesilmiş (ortadaki resim), yazısız kısımlarda ise liflendirilmiş (soldaki resim) ve metil selüloz ile yapıştırılmıştır. İç yüzey ise re-moistenable doku ile sayfa kenarları ile birlikte tamamlama kağıdı da sağlamlaştırılmıştır. Böylece sıfır hizasında kesilen ve yapışmayan kenarlarında tutunması sağlanmıştır.

KONSERVASYON - METİN



150 ve 151. sayfaların daha önce yapılan onarım sırasında ters dikildiği (yazının ve bozulmaların metnin geneline göre ters olmasından dolayı) görülmüştür. Kurumumuzun ilgili biriminden konu ile ilgili alınan bilgiyle bu durum teyit edilmiştir. Sayfa doğru şekilde forma haline getirilmiştir. Formalar %100 keten ip ile dikilmiş ve sırt tekstili nişasta ile yapıştırılmıştır. Baş ve etek kısmında var olan eksik şirazeler yıkandıktan sonra yerine monte edilmiştir. Keten ip renklendirilmiş ve şirazeler altta kalacak şekilde kolon dikişi yapılmıştır. Böylece eserin orijinal şirazelerinin eserle birlikte saklanması sağlanmıştır.

KONSERVASYON - CİLT



Katlarına ayrılan murakka nişasta ile yapıştırılarak sağlamlaştırılmıştır. Metal kompleks deri boyası kullanılarak orijinaline uygun renkte boyanan keçi derisi ile sırt yeniden yapılmış olup, eserdeki eksik kısımlar tamamlanmıştır. Orijinal sırt derisi kullanılamayacak durumda olduğundan esere ait diğer parçalar ile birlikte paketlenmiştir. Cilt üzerindeki böcek delikleri selüloz tozu ve metil selüloz ile doldurulmuş, bu alanlar akrilik boya ile uygun tonda renklendirilmiştir. Cilt ve sayfalar tüm konservasyon işlemlerinin tamamlanmasının ardından birleştirilmiştir. İlk olarak arka kapak ve sırt derisi, ardından sırt ve metin kısmı, son olarak da ön kapak nişasta ile yapıştırılmıştır. Kıvrılmış ve yırtılmış ebru kenarları düzleştirilmiş ve nişasta ile yapıştırılmıştır. Ölçülerine uygun asitsiz müze kartonundan kutu yapılmış ve eser içine yerleştirilmiştir.

ÖNCESİ & SONRASI



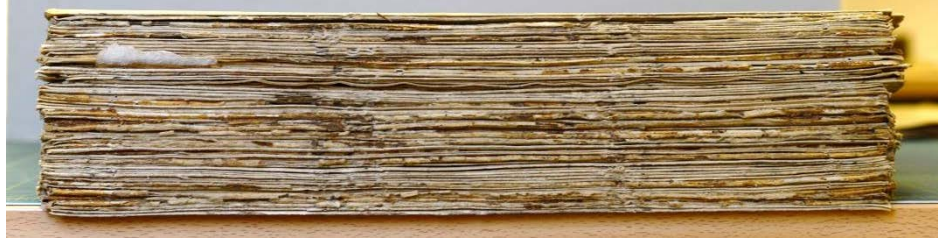
Ön Kapak



Arka Kapak



ÖNCESİ & SONRASI



Metin Sirt



Cilt Sirt



Sertab

ÖNCESİ & SONRASI



Baş



Etek



ÖNCESİ & SONRASI



Baş Şiraze



Etek Şiraze



Sertab



ÖNCESİ & SONRASI



Arka Kapak, Sertab, Mıkleb İçi



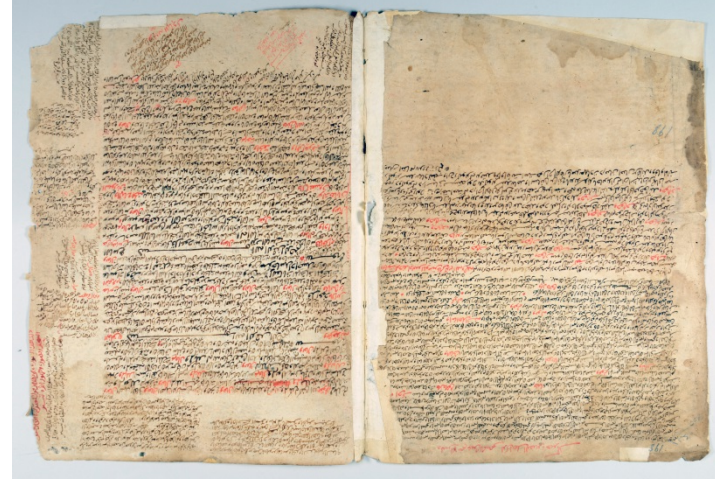
Ön Kapak, Yan Kağıt, Mıkleb İçi



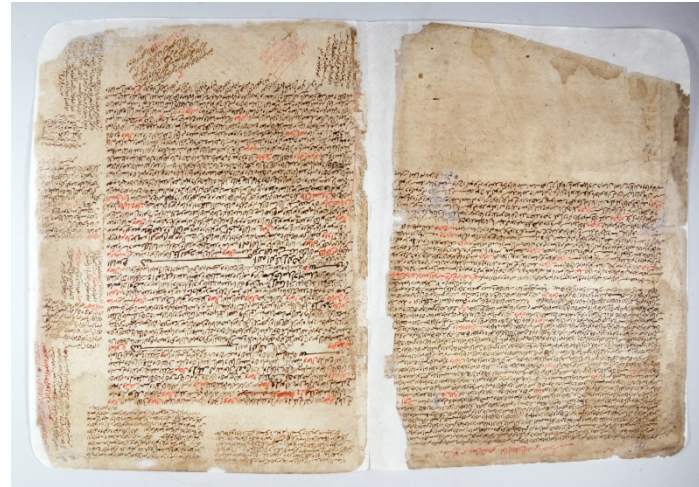
ÖNCESİ & SONRASI



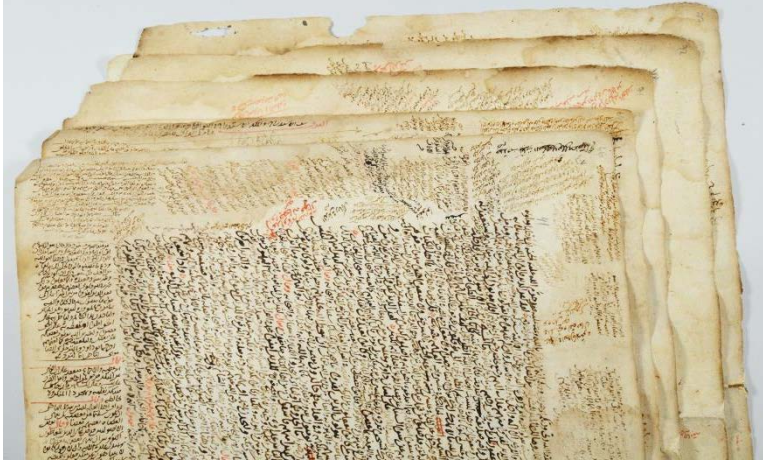
1. Sayfa



200. Sayfa



ÖNCESİ & SONRASI



Sayfa Kenarları



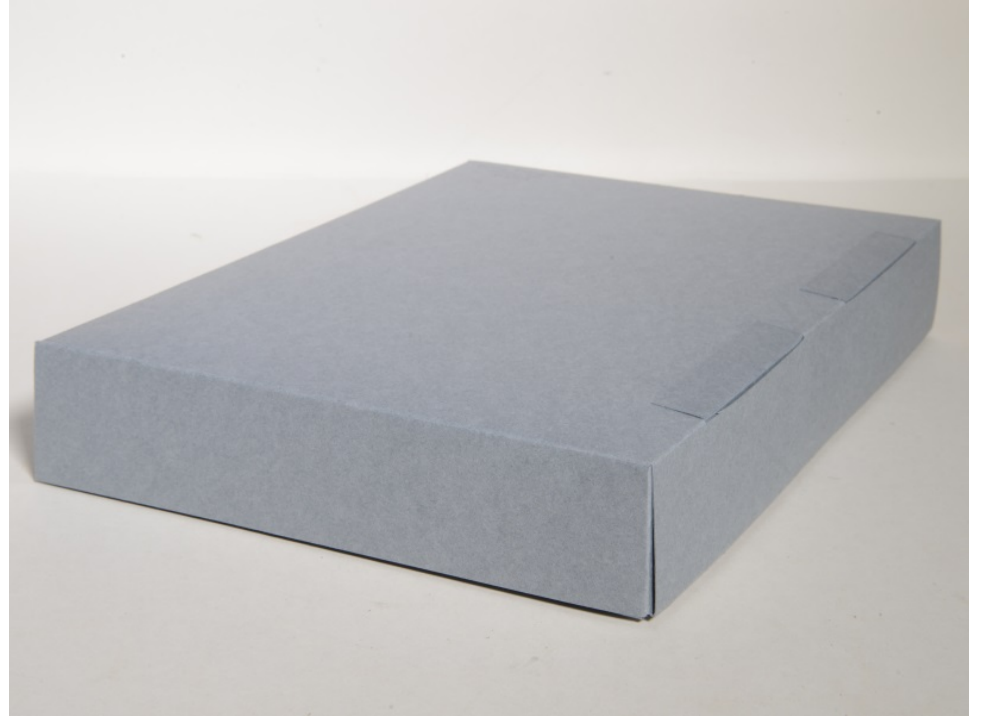
68. Sayfa



ÖNCESİ & SONRASI



Esere ait kullanılmayan parçalar ve eski onarımlar



Koruyucu kutu