



TÜRKİYE
YAZMA
ESERLER
KURUMU
BAŞKANLIĞI

KONSERVASYON UYGULAMALARI

Kitap Şifhanesi ve Arşiv Dairesi Başkanlığı

Hacı Selim Ağa Yazma Eser Kütüphanesi

Hacı Selim Ağa Koleksiyonu - 554

16 Haziran 2014 – 19 Şubat 2016

Gizem ERDEM

MÜELLİF VE ESERİ HAKKINDA



Eser, Hicrî 1196 (1781) yılında Hacı Selim Ağa'nın kütüphaneyi kurması ile bağışladığı kitaplardandır. Ahmed bin Muhammed el-Mevlevî tarafından Hicri 788/1387'de istinsah edilmiştir. *Mesnevî*'nin üç ile altıncı ciltlerini kapsamaktadır.

Büyük mühür vakıf mührü olup mühürde «Allah bana yeter, bu güzel kitabı Allah için Hacı Selim Ağa vakfetti. Ve (kütüphaneden) çıkarılmamasını ve rehin verilmemesini şart koştu. Onu (*Vasiyeti*) *işittikten sonra değiştiren olursa, bunun günahı değiştirenlerin üzerindedir.*» (Mührün sonundaki italik kısım: Bakara Suresi 181. ayet) yazmaktadır. Küçük mühür ise Sultan II. Selim'e aittir.

Eserin ketebe kaydında okunabildiği kadarıyla «Zayıf, fakir, çokça günahını bilen, Kadîr olan rabbinin affını dileyen kul Ahmed b. Muhammed el-Mevlevîsenesinde ...Rebûlevvel ayının ortasında yazdı.» yazmaktadır.

CİLT



Miklebi ve sertabı bulunan eserin ön kapağı 37x53,6x0,4 cm, arka kapağı 60x53,2x0,4 cm ölçülerindedir. Kapaklar kiremit renginde keçi derisi ile kaplıdır. Sırt ve sertap kısmı ise kahverengi deri ile kaplıdır. Miklebin ve kapakların dış yüzünde rumiler ve bitkisel motiflerle bezenmiş, alttan ayırma tekniği ile yapılmış şemse ve salbekler bulunmaktadır. Kapakların ve miklebin içlerinde ise şemse ve salbek formu tahrirlidir. Kapakların iç ve dış kısımları dört tarafından altın ile cetvelenmiştir. Şirazeler, turuncu ve fıstık yeşili renklerinde naylon ip kullanılarak balık sırtı tekniği ile sonradan örülmüştür.

METİN



Metin kısmının başında ve sonunda üçer adet yan kağıt bulunmaktadır. Metin, siyah karbon mürekkebi kullanılarak, nesih hattı ile yazılmış, başlıklarda ve cetvellerde kırmızı mürekkep kullanılmış, sayfalar cetvel çekilerek dört bölüme ayrılmış ve her bir sütun 22-27 satır düzeninde yazılmıştır. Düzensiz 16 formadan oluşan eser, 185 varaktır. Kullanılan kağıt, nohudi renkte, heterojen yapıya sahiptir. Kağıdın lif yönü sırta dik olup, kalınlığı 22-26 mikron arasında değişmektedir. 114-127 numaralı sayfalar dört sütuna bölünerek yazılmış fakat cetvel çekilmemiştir. Sayfalarda süzgeç ve mıstar izleri görülmektedir.

Bu *Mesnevi* nüshasını diğer nüshalardan ayıran en önemli özellik ölçüleri ve içerisindeki 14. yy tezhipleridir. 1b-2a; 50b-51a; 89b-90a; 135b-136a numaralı sayfalarda serlevha tezhipleri; bu sayfaları takip eden, 2b; 51b; 90b; 136b numaralı sayfalarda ise unvan tezhipleri mevcuttur. Serlevha ve unvan tezhiplerindeki süslemeler; lacivert ve altın zemin üzerine, rumi ve bitkisel motiflerle bezenmiştir. Besmele ve çeşitli yazılar üstübeç mürekkebi kullanılarak sülüs hat ile yazılmıştır.

BOZULMALAR - METİN



Eserin forma ve kolon dikişlerinde kopmalar görülmektedir. Bu durum sayfaların da yırtılmasına sebep olmuştur. Sayfalar ile cilt kısmı bazı yerlerde birbirinden ayrılmış durumdadır.

Eserin tamamında mikroorganizmalardan kaynakla leke, pamuklanma ve parça kayıpları görülmekte, sayfalarda böcek delikleri ve böcek pislikleri bulunmaktadır. Sayfaların sırt, köşe ve kenar kısımlarında bulunan bazı eski onarımlar işlevini kaybetmiş, bazıları ise yırtılmıştır. Serlevhanın (sayfa: 1a) arka yüzü mühür açıkta kalacak şekilde tamamen pembe bir odun hamuru kâğıt ile kaplanmıştır.

Sayfalardaki önemli sorunlarından biri cetvel kırıklarıdır. Cetvel kırığı sebebiyle bazı tezhipli parçaların tamamen metin kısmından ayrıldığı görülmektedir.

BOZULMALAR - METİN



Metin kısmındaki diğer önemli problem, yeşil boyada meydana gelen kırılmaları sağlamlaştırmak için kullanılan kendinden yapışkanlı bantlardır. Sayfa sırtlarında ve ne yazık ki tezhipli kısımlarda kullanılan bantlar, zaman içinde sararmış ve yüzey ile bütünleşmiştir. Sararma özellikle üstübeç uygulanan tezhipli sayfalarda dikkati çeker.

Yüzey ile bütünleşen bantların tezhipli yüzeye hasar vermeden çıkarılması çok zor görülmektedir.

BOZULMALAR - METİN



Eserin bazı sayfaların kenarlarındaki notların doğru katlanmış olduğu görülmüştür. Bunun eserin 1940'larda yapılan onarımı sırasında, notların kesilmemesi için özellikle yapıldığı, hatta cildin ve şirazenin de o onarım sırasında yapıldığı düşünülmektedir.

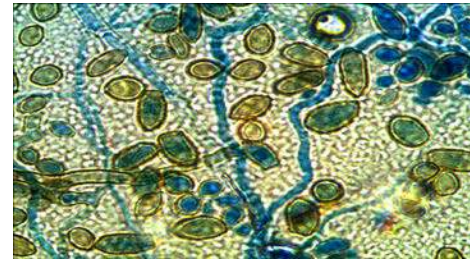
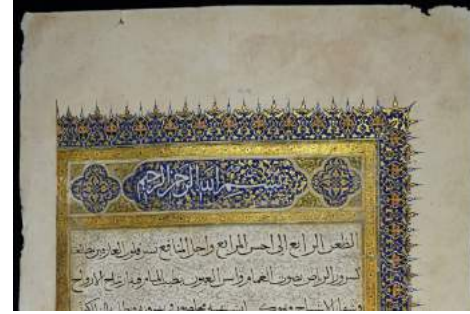
BOZULMALAR - CİLT



Eserin cildinin 17. ve 18. yy özellikleri taşıması sebebiyle bu dönemde ve ayrıca sonrasında 1940'larda (kütüphane kayıtlarından yola çıkılarak) onarım geçirdiği düşünülmektedir.

Sertap ve sırt kısmında bulunan önceki onarımlar sırasında kullanılan kahverengi deride, yırtılma ve kopmalar mevcut olup arka kapak sırttan tamamen ayrılmıştır. Sırt ve metin kısmı kısmen birbirinden ayrılmış olup, sırt dikişleri görülmektedir. Muhat ve dudak paylarında aşınma, yırtılma, kopma ve parça kayıpları mevcuttur. Şirazeler kopmuş ve dağılmış haldedir. Kapaklar ve miklep kısmında murakka katlarında ayrılmalar, böcek pislikleri, böcek delikleri ve çizikler bulunmaktadır. Ön kapakta bulunan şemsede lokal kayıp söz konusudur.

ANALİZLER - BİYOLOJİ



Eserde mikroorganizma lekeleri tespit edilmiştir. İlgili bölgelerden steril eküvyon çubuklarla örnekler alınıp yine steril şartlara uygun olacak şekilde içlerinde Malt Ekstrakt Agar (MEA) bulunan besiyerlerinin bulunduğu petri plaklarına örneklerin ekimi gerçekleştirilmiştir. Petri plaklarına alınan bu örnekler laboratuarda, 25 °C' de 7–10 gün inkübasyona bırakılmıştır. İnkübasyon süresi sonunda petri plaklarındaki mikrofungus kolonilerinin makroskobik ve mikroskobik incelemeleri ile yapılan teşhis işleminde ise *Curvularia* 'nın genel morfolojik görüntüsü ile örtüşen yapılar belirlenmiştir.

Eserden konservasyon işlemlerinin ardından ikinci kez örnek alınmış ve tüm işlemler tekrarlanmıştır. İnkübasyon süresi sonunda petri plaklarında herhangi bir üreme gözlenmemiştir.

Küf gelişimini engellemek için ortam sıcaklığı 10°C'nin altında tutulabilir. Bu durumda spor gelişimi kısıtlanacağından büyüme yavaşlatılmış olacaktır. Ortamdaki havanın sabit kalmamasına ve temiz hava dolaşımının sağlanmasına dikkat edilmelidir. Aynı zamanda esere dezenfeksiyon amacıyla uygulanan etanol çözeltisinin bu eserde yeniden küf oluşumunu engellediği görülmüştür.

ANALİZLER - XRF



Mavi renk – Ca



Altın bezeme - Au



1b, 2a ve 2b



Beyaz mürekkep ve beyaz zemin - Pb

Mavi renk: Yapılan analizlerde majör element olarak Ca (kalsiyum), minör element olarak Fe (demir), Pb (kurşun) ve K (potasyum) ile eser miktarda Cu (bakır), Si (silisyum), Ba (baryum), Zn (çinko) ve mangan (Mn) tespit edilmiştir. Lacivert pigmentin bakır bazlı bir pigment olmadığı düşünülmektedir. Lacivert alanlarda kullanılan pigmentin lapis lazuli'den elde edilmiş olabileceği düşünülmüş, ancak hafif element olması sebebiyle Si gibi elementler zorlukla belirlenmiş; Na, Al gibi elementlere ise rastlanamamıştır. Mavi renk eldesi için doğal bir boyarmadde olan «indigo»nun da kullanılmış olabileceği düşünülmektedir.

Altın bezeme: Yapılan analizlerde majör element olarak Au (altın), minör element olarak Ca (kalsiyum) ile eser miktarda Fe (demir), Cu (bakır), K (potasyum), Pb (kurşun), Ba (baryum) ve Ni (nikel) tespit edilmiştir.

Yüze kaplanan beyaz boya madde ve beyaz mürekkep: Bu bölgelerde yapılan analizler sonucunda majör element olarak Pb ile eser miktarda Fe (demir) ve Ca (kalsiyum) içerdiği belirlenmiştir. Boyar maddede, kurşun beyazı gibi (örneğin: $2\text{PbCO}_3 \cdot \text{Pb}(\text{OH})_2$) kurşun bazlı bir pigmentin kullanıldığı düşünülmektedir. Pigmentin geleneksel olarak kullanılan «üstübeç» olma ihtimali yüksektir.

ANALİZLER - XRF



Siyah bezeme – Ca



50b, 51a ve 51b



Yeşil bezeme – Cu, Ca

Siyah süsleme ve siyah mürekkep: Yapılan analizler neticesinde siyah süslemenin majör element olarak Ca (kalsiyum), minör element olarak Fe (demir) ile eser miktarda Au (altın), S (kükürt), Cl (klor) ve K (potasyum) içerdiği belirlenmiştir. Mürekkep noktasından yapılan analizlerde ise majör element olarak Ca (kalsiyum), minör element olarak Fe (demir) ile eser miktarda Cu (bakır), K (potasyum), S (kükürt) ve Cl (klor) tespit edilmiştir. Kullanılan mürekkebin demir içeriği göz önüne alındığında demir mazı mürekkebi olması ihtimali hayli düşüktür, buna karşın mürekkebin karbon mürekkebi olduğu düşünülmektedir.

Yeşil süsleme: Bir kısmı çatlamış ve kopmalara bağlı olarak materyal kaybı meydana gelmiştir. Bu alandan seçilen bir noktanın XRF spektrumu incelendiğinde majör element olarak Ca (kalsiyum) ve Cu (bakır), minör element olarak Fe (demir) ve Ba (baryum) ile eser miktarda Au (altın), Pb (kurşun) ve K (potasyum) içerdiği görülmüştür. Yeşil süslemede kullanılan bakır bazlı pigmentin varlığıyla kağıt üzerinde gerçekleşen oksidatif bozunma reaksiyonları sonucu, hem pigment hem de kağıt destek tahrip olmuştur. Yeşil boyanın bakırın asetatlarından oluşan (farklı hidratlarda) «jengar» pigmenti ile hazırlandığı düşünülmektedir.

ANALİZLER - XRF



Açık renk altın bezeme-Au



89b, 90a ve 90b



Pembe bezeme -Ca



Koyu renk altın bezeme-Pb



Açık yeşil bezeme-Cu

Açık renk altın bezeme : Majör element olarak Au (altın) ve Pb (kurşun), minör element olarak Ca (kalsiyum) ile eser miktarda Fe (demir), Ni (nikel), Ba (baryum) ve Cu (bakır) içermektedir.

Koyu renk altın bezeme : Spektrumu incelendiğinde altın sinyaline eser miktarda rastlanmıştır. Buna karşın, majör element olarak Pb (kurşun) ve Ca (kalsiyum), minör element olarak Fe (demir) ve Cu (bakır) tespit edilmiştir.

Pembe bezeme : Alınan XRF spektrumu değerlendirildiğinde; majör element olarak Pb (kurşun), minör element olarak Ca (kalsiyum) ve Fe (demir) tespit edilmiştir. Renk görece açık bir tondadır, mevcut kurşun varlığına bakılarak pembe tonun organik bir boyanın kurşun beyazı ile karıştırılarak elde edilmiş olma olasılığı yüksektir.

Açık yeşil bezeme : Yapılan analizlerde majör element olarak Cu (bakır), minör element olarak Pb (kurşun) ve Ca (kalsiyum) ile eser miktarda Fe (demir) ve Cl (klor) içerdiği tespit edilmiştir. Süslemenin bakır bazlı jengar (bakır asetat) veya bakırın klorürleri ile yapıldığı düşünülmektedir.

ANALİZLER - XRF



Turuncu bezeme– Hg &Pb



Kırmızı bezeme– Hg &Pb

135b, 136a ve 136b

Turuncu bezeme: Alınan XRF ölçümlerinde, majör element olarak Hg (civa) ve Pb (kurşun) ile eser miktarda Fe (demir) ve Ca (kalsiyum) tespit edilmiştir. Civa varlığının HgS kimyasal formülüne sahip «vermilion (cinnabar)» pigmentinden veya HgO formülüne sahip civa oksitten kaynaklandığı düşünülmektedir. Bazı kaynaklarda «vermilion» pigmentinden «zencifre» olarak bahsedilmektedir. Kurşun varlığı ise pigmentin «kurşun beyazı (üstübeç)» gibi kurşun bazlı bir renkle karıştırıldığına veya $Pb_3O_4 + PbO$ içeren kırmızı renkli «minium» pigmenti varlığına işaret etmektedir. HgS formülüne sahip «vermilion» pigmentinden «**zencifre**» olarak, «minium» pigmentinden ise «**sülüğen**» olarak bahsedilmektedir*. Bu pigmentlerin kimyasal formülünde yanlıklık olabileceği göz önünde tutulmalıdır.

Koyu kırmızı bezeme: Majör element olarak Hg (civa), minör element olarak Ca (kalsiyum) ile eser miktarda S (kükürt), K (potasyum) ve Fe (demir) içermektedir. Civa varlığının HgS kimyasal formülüne sahip «vermilion (cinnabar)» pigmentinden veya HgO formülüne sahip civa oksitten kaynaklandığı düşünülmektedir.

*Yaman, B., 1995 “İstanbul Kütüphaneleri Yazmalarına Göre Türk Kitap San’atlarında Boya, Mürekkep, Ahar ve Kağıt Boyama Usulleri”, Yüksek Lisans Tezi, Marmara Üniversitesi Sosyal Bilimler Enstitüsü.

KONSERVASYON - KARARLAR

Eski onarımlar nedeniyle cildin olması gerekenden gergin olduğu ve sırt dikişi ile şiraze örgüsünün onarım sırasında fazla sıkı yapıldığı görülmüştür. Kullanım hatalarında bağlı olarak kopma ve dağılmalar söz konusudur. Arka kapak tamamen ciltten ayrılmış, dudak ve muhat paylarında yırtıklar ve kopmalar oluşmuştur. Bu sorunlar göz önünde bulundurulduğunda, kısmen ayrılmış olan cilt ve metin kısmının birbirinden tamamen ayrılmasına karar verilmiştir.

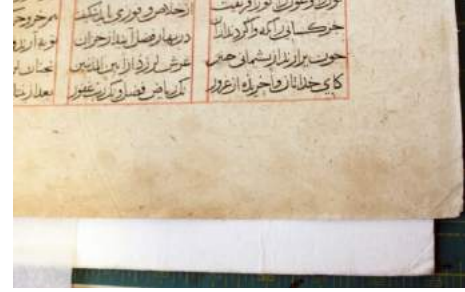
İnkübasyon süresi sonunda petri plaklarındaki mikrofungus kolonilerinin makroskopik ve mikroskopik incelemeleri ile yapılan teşhis işlemi ise *Curvularia* 'nın genel morfolojik görüntüsü ile örtüşen yapılar görülmüştür. Çeker ocakta tel ızgara üzerinde conservac ile kuru temizlik ve %70'lik alkol-su ile dezenfeksiyon, ardından pamuklaşma görülen sayfalarda %1'lik metil selüloz ile sayfaların durumuna göre bir ya da birkaç kez tekrarlanarak sağlamlaştırma yapılmasına karar verilmiştir.

Tezhipli sayfaların yüzeyini kaplayan kendinden yapışkanlı bantların sökülmesi için mikroskop altında bistüri, buhar makinesi (bant kenarlarından uygulanmıştır), restorasyon ütüsü (holitex üzerinden), sıcak su (bant yüzeyinin altından fırça ile) ve soğuk kompleks (holitex üzerine kalıp buz konularak yüzeyde önce 5dk sonra 10 dk bekletilerek) ile denemeler yapılmıştır. Bu uygulamaların olumlu sonuç vermemesi üzerine etil alkol (%100, %70 ve %50), metil alkol (%100, %70 ve %50), aseton (%100 ve %50), tolüen, ksilen, gliserol, piridin, N-hegzan, trikloretilen, tetrahidrofuran ile denemeler yapılmıştır. (Yapılan kimyasal denemeler; ilk olarak bant yüzeyine, daha sonra bant yüzeyin altına son olarak ise bant yüzeyine bistüri ile çentikler açılarak uygulanmıştır.) Fakat kimyasal işlemler ile de bantlar tezhipli yüzeyden uzaklaştırılamamıştır. Yapılan tüm denemelerin ardından tezhipli sayfaların daha fazla zarar görmemesi için kendinden yapışkanlı bantların (Ar-Ge birimi, konservatör ve idarenin ortak kararı ile) çıkarılmadan bırakılmasına karar verilmiştir.

Önceki onarımlarda kullanılan malzemenin kalitesiz olması ve renklerinin eserin bütünlüğüne uygun olmaması sebepleriyle, şirazelerin %100 pamuk ip ile yeniden örülmesine karar verilmiştir.

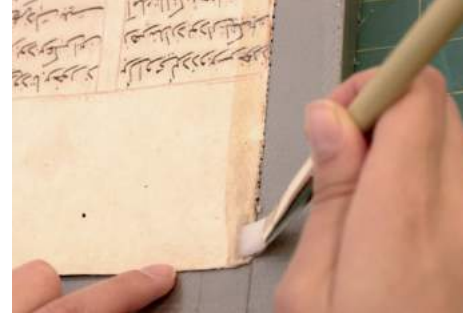
Boyutları ve ağırlığı sebebiyle yatay depolanması gereken eserin, uygun biçimde hazırlanan bir kutu içinde saklanmasına karar verilmiştir. Eserin ilgili kütüphaneye teslim edilmesinden sonra hasar görmesini engellemek amacıyla, eserin depolanması ve araştırmacıların incelemeleri sırasında da hem destek hem de kutu olarak kullanılabilir bir kutu yapılmasına karar verilmiştir.

KONSERVASYON - METİN



İlk olarak, kısmen birbirinden ayrı olan metin ve cilt kısmı tamamen birbirinden ayrılmıştır. Çeker ocakta tel ızgara üzerinde konservak ile kuru temizlik yapılmıştır. Sayfalar numaralandırılarak forma çizimleri yapılmıştır. %70'lik alkol-su çözeltisi ile dezenfeksiyon yapılmıştır. Ardından %1'lik metil selüloz ile sayfaların durumuna göre bir ya da bir kaç kez tekrarlanarak sağlamlaştırma yapılmıştır. Forma sırtlarındaki yapıştırıcı artıkları metil selüloz ile yumuşatılarak uzaklaştırılmıştır. Katlanmış ve kırışık sayfalar ıstaka kullanılarak düzeltilmiştir. Gereğinden fazla yer kaplayan ve yüzeyden kalkan eski onarım kağıtları, mekanik olarak ya da metil selüloz ile yumuşatılarak çıkarılmıştır. İşlevini kaybetmemiş eski onarım kağıtları ise kullanılmaya devam edilmiş, gerekli görülenler sağlamlaştırılmıştır.

KONSERVASYON - METİN



Serlevhanın (sayfa:1a) arka yüzünü tamamen kaplayan pembe kâğıt yüzeyden alkol-su çözeltisi (%70), bisturi ve pense ile alt katmandaki yazılı alanlara zarar vermeden çıkarılmıştır.

Sayfa sırtlarındaki kendinden yapışkanlı bantların tamamı alkol-su çözeltisi (%70) kullanılarak, bisturi ile uzaklaştırılmıştır. Kenar ve köşelerdeki kâğıt bantların tamamı da yine alkol-su çözeltisi (%70) ve bisturi ile mekanik olarak çıkarılmıştır. Sırt, kenar ve köşelerde bulunan kendinden yapışkanlı bantların altında yazı olanları, yazının zarar görme olasılığı sebebiyle kaldırılmadan bırakılmıştır.

KONSERVASYON - METİN



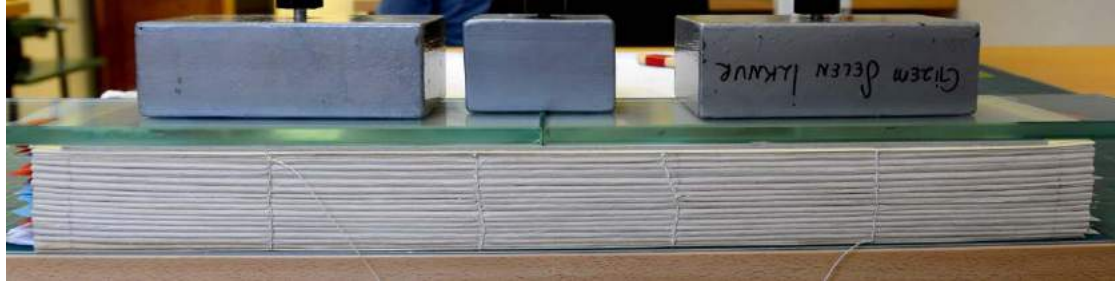
Süsleme ve cetvellerde görülen kırılmış ve çatlamış alanlar, Klugel-G ile hazırlanan re-moistenable ile çift taraflı olarak sağlamlaştırılmıştır.

KONSERVASYON - METİN



Eserin ilk ve son sayfalarının kenar kısımlarındaki eski onarımlar zamanla yüzeyden koparak ayrılmış ve yüzeyi tahrip etmiştir. İlk olarak tahribata neden olan ve yüzeyde kalan onarımlar çıkarılmıştır. Ardından eski onarımların çıktığı kısımlara, toz pastel boyalar ile renklendirilen re-moistenable kağıtlar yapıştırılmıştır. Bu şekilde, hem incelen kısımlar sağlamlaştırılmış hem de sayfanın tamamı ile estetik bir bütünlük sağlanmıştır. Ayrıca, re-moistenable kağıtların üzerindeki pastel boyaların sabitlenmesi için %1'lik metil selüloz kullanılmıştır. Böylece sayfalar hem sağlamlaştırılmış hem de görsel bütünlük sağlanmıştır.

KONSERVASYON - CİLT



Sırtları oluşturulan ve tamamlaması yapılan sayfalar formalar haline getirilmiştir. Metnin ön ve arka kısmına yan kağıt eklenmiştir. Metin kısmının dönem özellikleri ve sayfaların hacminin büyük olması düşünülerek, dört duraklı zincir dikiş ile %100 keten iplik kullanılarak forma dikişi yapılmıştır. Uygun ölçüde hazırlanan ve uygulama öncesi sıcak su ile yıkanan %100 pamuk kumaş, nişasta (8/1) ile metnin sırt kısmına yapıştırılmıştır. Kolon dikişi %100 keten ip ile yapılmıştır.

Şirazeler %100 pamuk ipler ile eserin bütününe uygun renkler kullanılarak örülmüştür.

KONSERVASYON - CİLT



Katlarına ayrılan murakka nişasta ile yapıştırılarak sağlamlaştırılmıştır. Metal kompleks deri boyası kullanılarak orijinaline uygun renkte boyanan keçi derisi ile sırt yeniden yapılmış olup, eserdeki eksik kısımlar, dudak ve muhat payındaki yırtıklar tamamlanmıştır. Orijinal sırt derisi, yapıştırıcı artıkları temizlendikten sonra tamamlama derisinin üzerine yapıştırılmıştır.

KONSERVASYON - CİLT



Böcek delikleri ve şemsede bulunan eksik kısım, selüloz tozu/metil selüloz ile hazırlanan macun kullanılarak doldurulmuş, yalnızca bu dolgu yapılan kısım, şemsedeki bütünlüğü sağlaması için akrilik boyalar ile renklendirilmiştir. Cilt ve metin kısmı nişasta ile yapıştırılarak birleştirilmiştir.

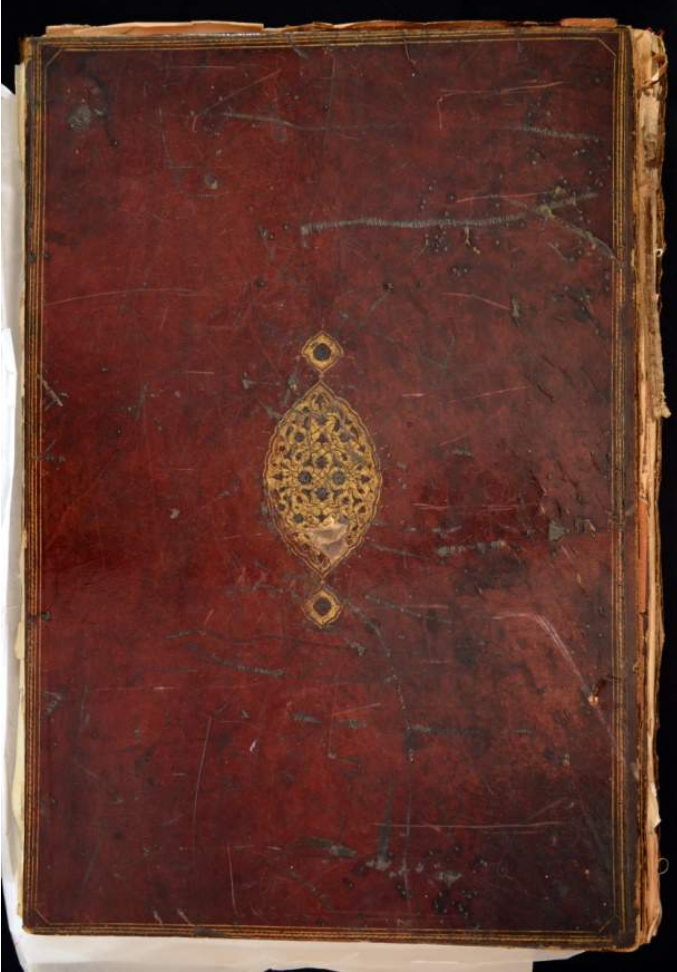
KONSERVASYON - KUTU



Eserin büyük ve ağır olması nedeniyle, kalın ve sağlam bir kutu tasarlanmıştır. İki cm kalınlığındaki sünger şeritler, eserin sırt, ön (ağız) kenar, etek ve baş kısımlarına gelecek şekilde, yıkanmış pazen kumaş (%100 pamuk) ile kaplanarak yerleştirilmiştir. Böylelikle eserin kutu içerisinde yumuşak yüzey ile temas etmesi ve darbelere karşı dayanıklı olması sağlanmıştır. Bunlar kutu içine nişasta ile yapıştırılmıştır.

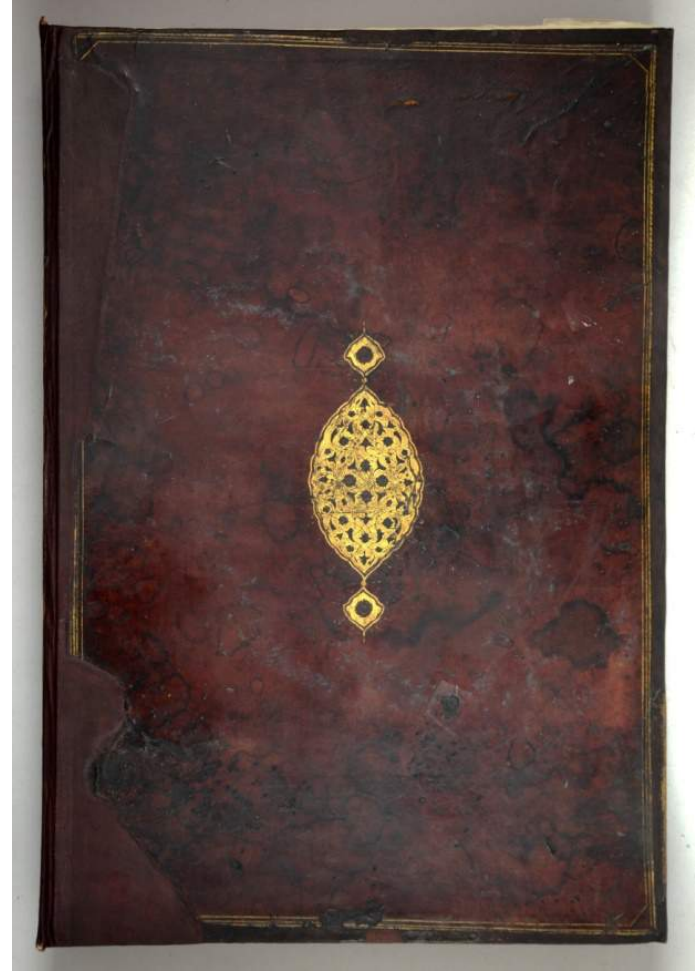
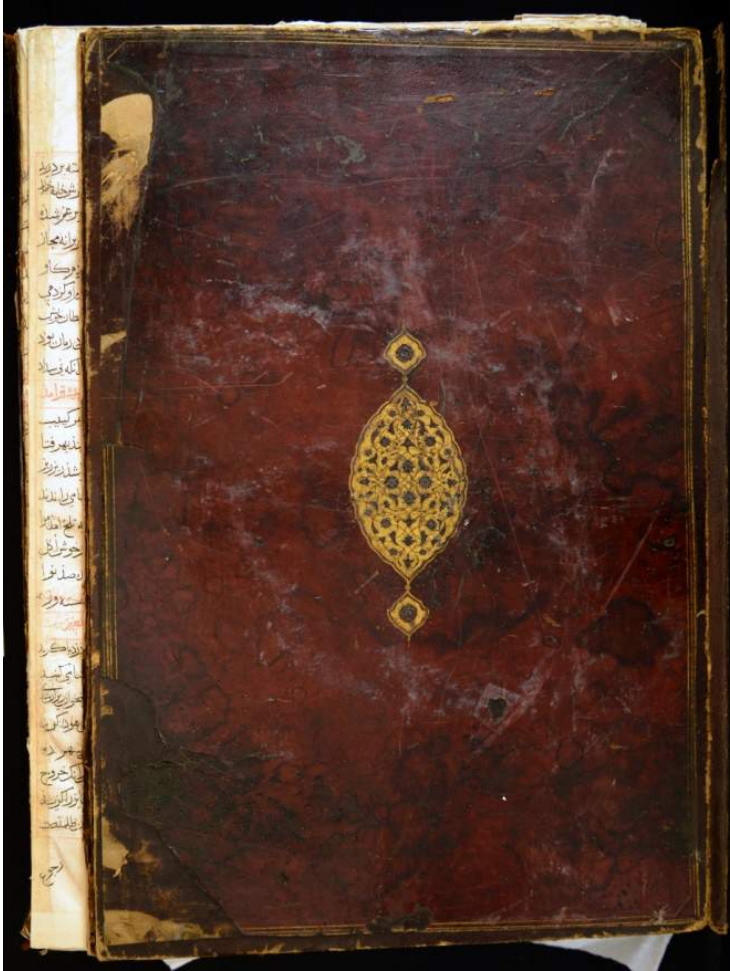
Ayrıca, kutu içine yerleştirilen ve kutunun bir parçası olarak tasarlanan karton rahle, eserin maksimum açılma derecesinin (maksimum 100°) aşılmasını önleyecek şekilde hazırlanmıştır. Kutu ve rahlenin kullanımı için bir kılavuz hazırlanarak kutu içine konulmuştur.

ÖNCESİ & SONRASI



Ön Kapak

ÖNCESİ & SONRASI



Arka Kapak

ÖNCESİ & SONRASI



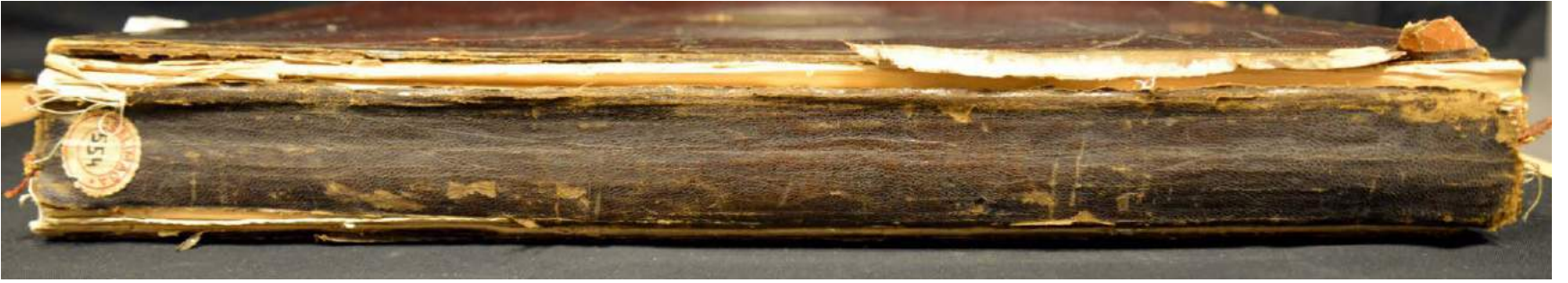
Sertap Köşesi



Şiraze



ÖNCESİ & SONRASI



Sirt



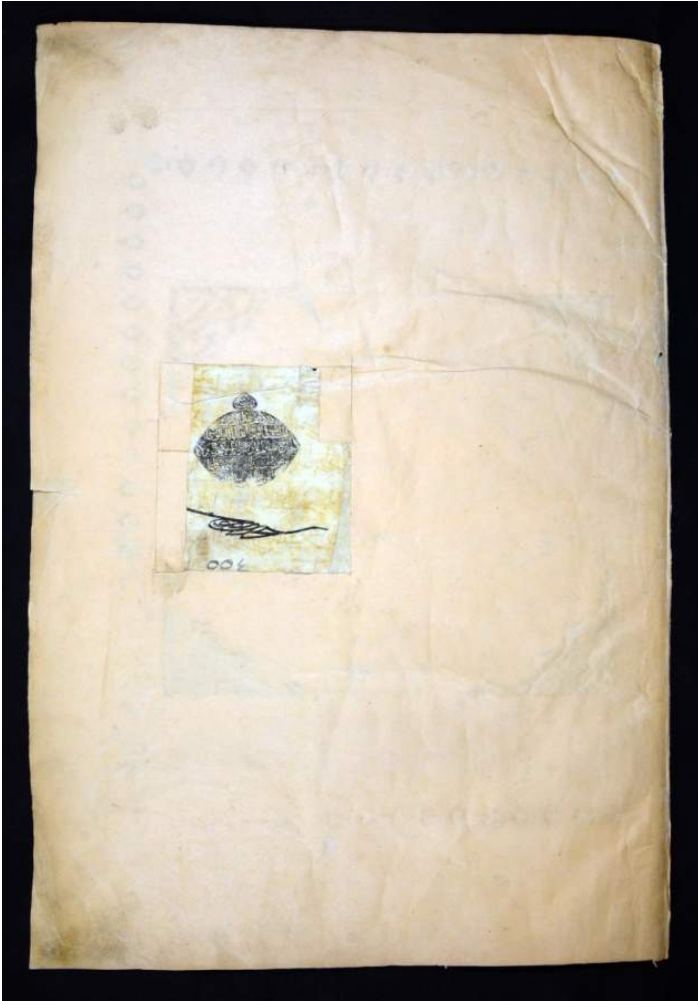
ÖNCESİ & SONRASI



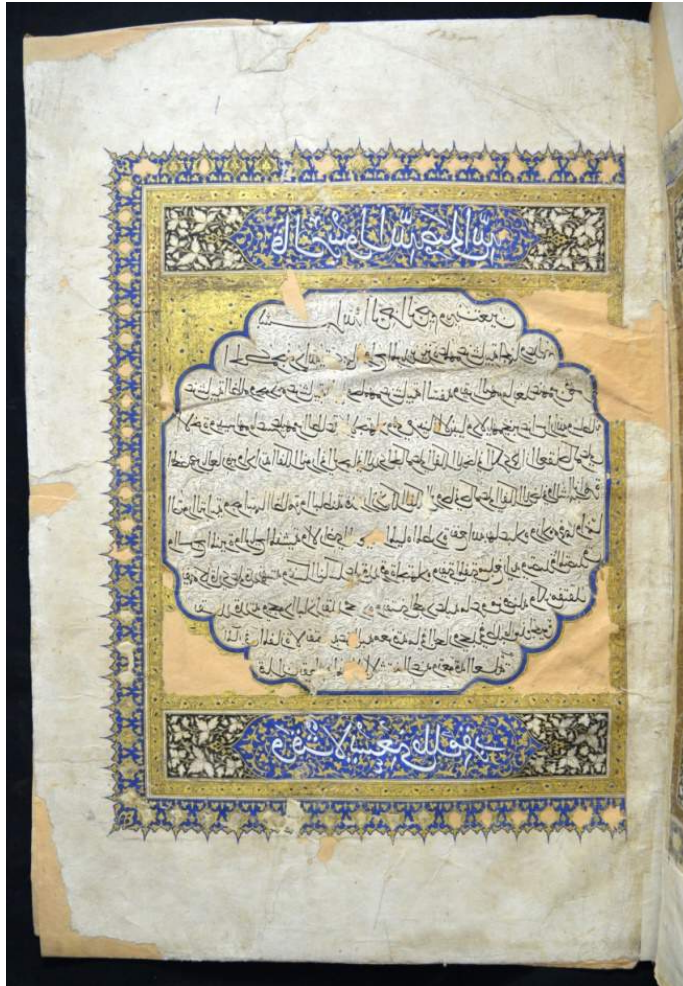
Ön Kenar



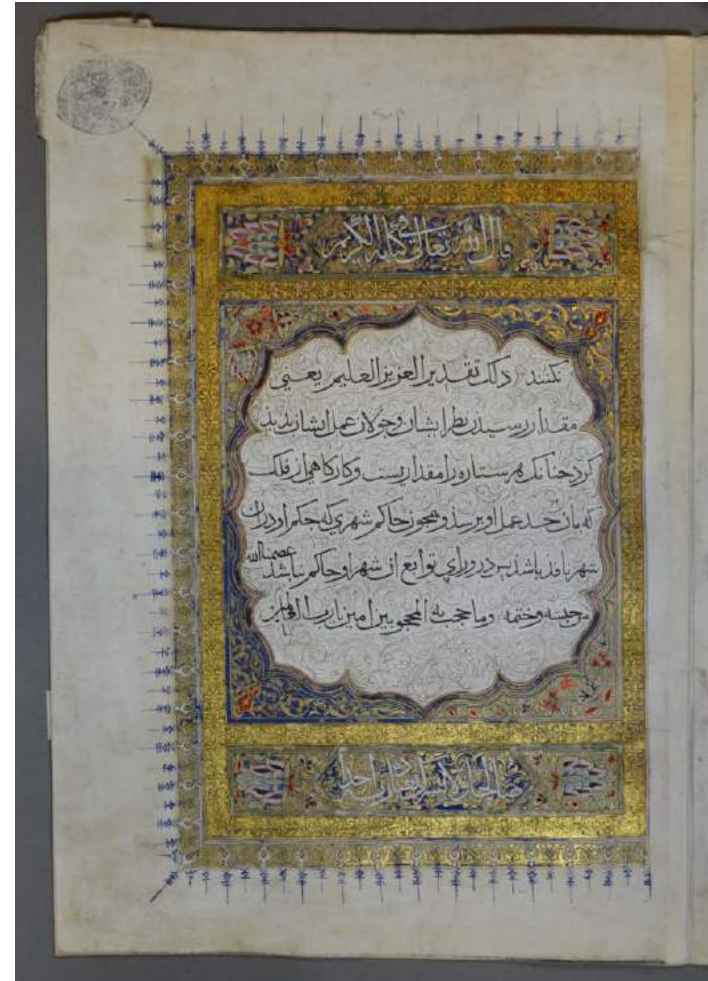
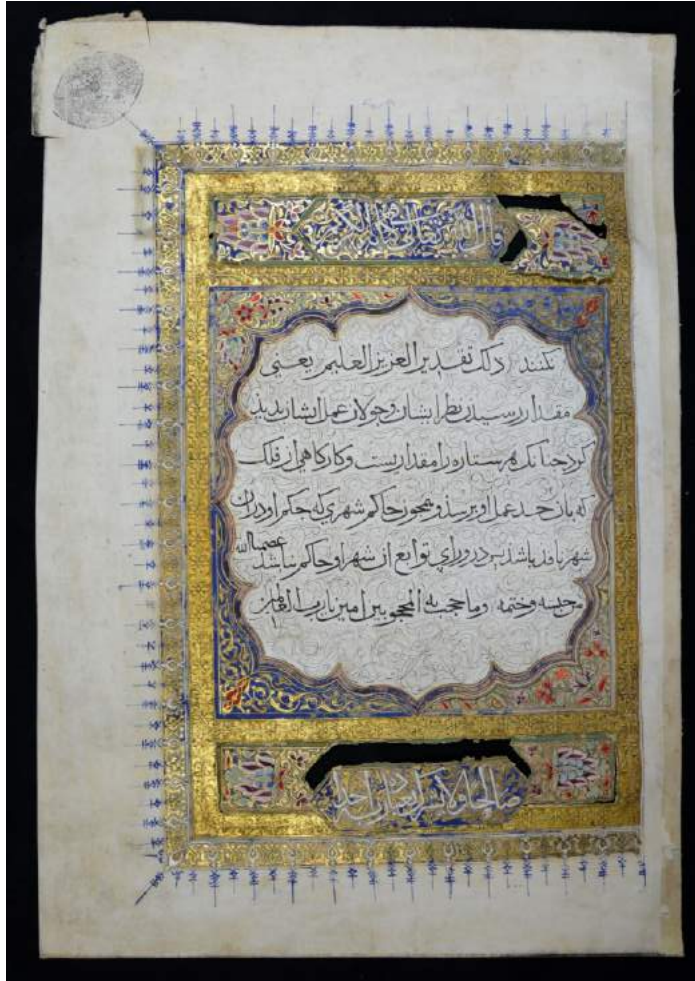
ÖNCESİ & SONRASI



ÖNCESİ & SONRASI



ÖNCESİ & SONRASI



ÖNCESİ & SONRASI

