



TÜRKİYE  
YAZMA  
ESERLER  
KURUMU  
BAŞKANLIĞI

# KONSERVASYON UYGULAMALARI

## Kitap Şifahanesi ve Arşiv Dairesi Başkanlığı

Beyazıt Yazma Eser Kütüphanesi

Beyazıt Koleksiyonu - 8830

EL-İHTİYÂR Fİ- TA'LÎL - MASA'İL AL-MUHTÂR

Ebû'l- Fazl Mecdüddîn Abdullah b. Mahmûd b. Mevdûd el-Mevsilî

ÖZLEM SAMUR ALTUNKAYA

# ESER VE MÜELLİFİ HAKKINDA

El-Mevsilî tarafından yine kendi eseri olan el-Muhtâr li'l-fetvâ'nın şerhi olarak telif edilen el-İhtiyâr fi-ta'lîl-Muhtâr, Hanefî fıkhnın orta hacimdeki itibar gören kaynakları arasında yer almaktadır. El-Mevsilî bu eseri el-Muhtâr'ın yaygın bir şekilde okutulmaya başlanmasından sonra doğan ihtiyaç üzerine telif etmiş; söz konusu şerhte hükümlerin sebep ve delilleri , diğer mezheplerin görüşleri ve ihtilafli konularda esas alınan icthatları açıklamış, bazı güncel meselelere dair fetvalara değinmiştir. B.8830 demirbaş numarasıyla Beyazıt Yazma Eser Kütüphanesinde kayıtlı olan eser H.944/M.1537/38 yıllarında istinsah edilmiştir. Demirbaş defterinde Murad Paşa Vakfı olduğu belirtilmiştir.

Ebû'l- Fazl Mecdüddîn Abdullah b. Mahmûd b. Mevdûd el-Mevsilî H.599/ M.1203 yılında Musul'da doğmuştur. Temel eğitimini babasından aldıktan sonra Musul, Şam ve Bağdat'ta Mahmûd b. Ahmed el-Hasîrî, Şehâbeddin es-Sühreverdî, İbnü'l-Ahdar, İbn Sükeyne gibi alimlerden çeşitli dersler almıştır. Bir süre Kûfe kadısı olarak görev yaptıktan sonra ömrünün sonuna kadar Bağdat'ta ilmî faaliyetlerde bulunmuştur. Fıkıh ve usul alanlarında döneminin otoriteleri arasında sayılmıştır. H.683/M.1284 yılında Bağdat'ta vefat etmiştir. Hanefî mezhebinin dört temel metninden biri olan el-Muhtâr li'l-fetvâ, Kitâbü'l-Müştemil alâ mesâ'il-i'l-Muhtaşar ve Şerhu'l-Câmî'i'l-kebîr li'ş-Şeybânî diğer eserleri arasındadır.

# CİLT



Eser, ön 27,2x17,6x0.2cm - arka,27,1x18,6x0.2cm ölçülerinde siyaha yakın kahverengi deri ciltlidir. Ön ve arka kapaklarında şemse ve salbek mevcuttur. Eserin sertabı ve miklebi vardır. Miklepte miklep şemsesi bulunmaktadır. Ön ve arka kapak ile miklep kenarları zencerek bezemelidir. Sertabın dışı üç paftaya ayrılmış olup, paftaların içinde düğüm motifi mevcuttur. Eser de kapak içlerinin kaplanmasında açık kahverengi inceltilmiş deri kullanılmış olup bu deri köstek olarak da kullanılmıştır.

# METİN



Yazmanın 18,4x27,6 cm ölçülerindeki metin kısmında kullanılan kağıt el yapımı doğu kağıdı olup eser 230 varaktır. Lif yönü sırta paraleldir, kalınlığı 0,17/0,21  $\mu$ , satır sayısı 35'tir. Bazı formlarda kağıdın rengi nohudi iken bazıları açık kahverengidir. Bu sayfaların demir içerikli boyar bir madde ile renklendirilmiş olabileceği düşünülmektedir. Metin demir mazi mürekkebi ile yazılmış, yer yer kırmızı mürekkep de kullanılmıştır.

## SIRT - KOLON



Eserde sırt dikiş bazı formalarda kopmuş olup krem renk ipe çift duraklı zincir dikiş ile dikilmiştir. Eserin sırt kısmında farklı olarak , tekstil değil de kağıt kullanılmış olması dikkat çekicidir. Kurumumuza geldiğinde metin ve kapak kısımları ayrılmış durumda olan yazmanın, sırtında kullanılan kağıdın bir kısmı sırtta bir kısmı ise cildin sırt kısmında kalmıştır. Eserde karşılaştığımız diğer bir farklılık ise kolon dikişlerinin altına gelecek şekilde deri yapıştırılmış olmasıdır. Önceki onarımlar esnasında eski şirazenin korunarak üzerinden kolon sağlamlaştırma yapıldığı da gözlenmiştir.

# ŞİRAZE

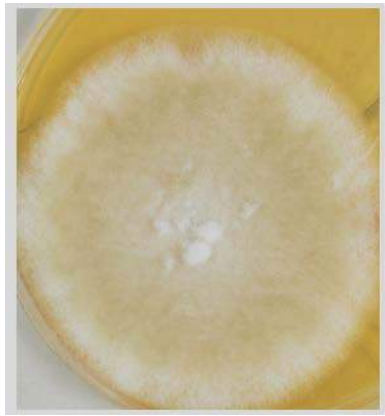


Eserin baş ve etek şirazeleri kısmen var olmakla beraber bir kısmı yok olmuş kalan kısımları ise dağınık ve yıpranmış durumdadır. Ayrıca önceki onarımlar esnasında var olan şirazenin üzerinden kolon sağlamlaştırma işlemi yapıldığından var olan şirazelerin üzerinde kolon onarım ipleri vardır. Etek kısmındaki şirazede yastık olarak rulo şeklinde kağıt kullanılmış, baş kısmındaki şirazede ise yastık olarak deri kullanılmıştır. Şiraze balık sırtı tekniğinde örülmüştür.

# ANALİZLER - BİYOLOJİ



Ok ile gösterilen bölge: Eserden örnek alınan kısım



SDA besiyerinde oluşan koloni morfolojisi



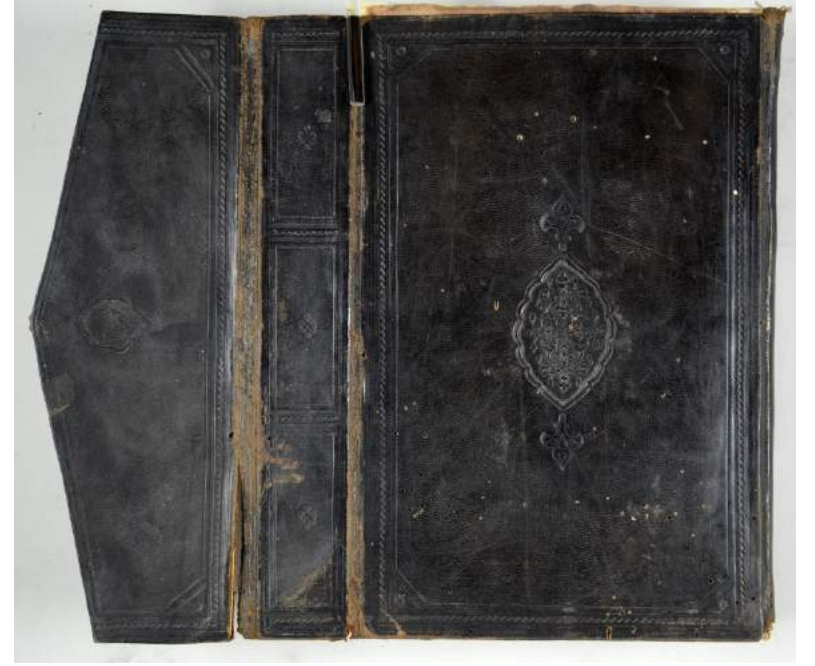
*Mycelia sterilia*'nın ışık mikroskobu görüntüsü (x40)

İnkübasyon süresi sonunda petri plaklarındaki mikrofungus kolonilerinin makroskobik ve mikroskobik olarak incelemeleri yapılarak teşhis işlemi gerçekleştirilmiştir. Oluşan kolonilerin makromorfolojileri şu şekildedir;

- 7. Günde koloni çapı: 3,5 cm
- Koloni şekli: Küresel
- Koloni Yapısı: Pamuk gibi tüylü görünüme sahip
- Koloni rengi: Beyaz

Eserden alınan örneklerin mikroskobik incelemelerdeki görüntüsü cinsel ya da aseksüel olarak bilinen, herhangi bir spor üretmeyen bir fungus grubu olan *Mycelia sterilia* 'nın genel morfolojik görüntüsüyle örtüşmüştür.

## BOZULMALAR - CİLT



Eserin sırt kısmında; baş ve etek bölümlerinde parça kayıpları ve yırtıklar mevcuttur. Sertap ile mıklep birleşim yeri ve sertap ile kapak birleşim yerlerinde yırtılmalar ve parça kayıpları görülmüştür. Kapaklarda, mıklep ve sırt kısımlarında böcek delikleri ve soyulmalar tespit edilmiştir.



# BOZULMALAR - METİN



Eserin metin kısmında mürekkep korozyonu görülmüştür. Mürekkep korozyonundan kaynaklı kırılmalar ve kayıplar mevcuttur. Metin kısmı ve sırt birbirinden ayrılmıştır. Kolon ve dikiş yerlerinde yırtılmalar ve parça kayıpları oluşmuştur. Böcek pislikleri, lekeler, yırtık ve delikler metin kısmında görülen diğer bozulmalardır.



# BOZULMALAR – SIRT KOLON



Eserin sırtında kullanılan kağıt kullanılmayacak durumdadır. Kağıdın bir kısmı metin kısmının sırtında bir kısmı ise cildin sırt kısmında kalmıştır. Bazı formaların sırt dikişleri ve kolon dikişleri kopmuş durumdadır.

## BOZULMALAR – ŐİRAZE



Eserin etek ve baŐ Őirazeleri kısmen mevcuttur fakat var olan bu kısımlarda da dađılmalar ve bozulmalar grlmektedir. BaŐ kısmındaki Őirazenin drtte c yok olmuŐken etek kısmındaki Őirazenin drtte ikilik bir kaybı vardır.

# KONSERVASYON - METİN



Eserin kuru temizliği yapılmış, eski yapıştırıcı kalıntıları kuru ve nemli uygulamalarla eserden uzaklaştırılmıştır. Eserin pH ölçümleri yapılarak, 4,9-4,3-5,23-5,08 gibi sonuçlar neticesinde bookkeeper uygulanmış ve kağıdın pH değeri ayarlanmıştır.

# KONSERVASYON - METİN



Eserin kopmuş olan formları dışında diğer formalar birbirinden ayrılmamıştır. Metin kısmındaki parça kayıpları uygun renk ve kalınlıktaki Japon kağıdıyla tamamlanmıştır. Mürekkep korozyonuna maruz kalmış sayfalara alkol ile hazırlanan Klucel-G çözeltisi ve 2,5 gr/m<sup>2</sup> Japon kağıdı ile sağlamaştırma yapılmıştır.

## KONSERVASYON – SIRT /KOLON



Kitap cildi ve metin kısmı birbirinden ayrılarak onarıma alınmıştır; fakat formalar birbirinden ayrılmamıştır. Kopuk olan formalar ayrı olarak onarıma alınmış daha sonra diğer formalara iki duraklı zincir dikişi ile birleştirilmiştir. Sırt kısmına kolon dikişlerinin bitiş kısmına gelecek şekilde Japon kağıdı yapıştırılmıştır. Sırtın baş, etek ve tam orta kısmına gelecek şekilde sırt bezi yapıştırılmıştır, böylece sırt üzerindeki ağırlık eşit olarak dağıtılmış ve sırtta fazla yük binmesi engellenmiştir. Aynı zamanda metin kısmı ve kapaklar arasındaki bağın güçlü olması sağlanmıştır. Eksik kolon dikişleri yapılmıştır.

## KONSERVASYON – ŐİRAZE



Etek ve baŐ Őirazede var olan orijinal Őiraze kalıntılarının deęerlendirilmesi ve saęlamlaŐtırılması amacıyla Őiraze tamamlama iŐlemi yapılmıŐtır. Tamamlama iŐleminde orijinal rengine yakın %100 koton iplik kullanılmıŐtır. Etek kısmında yastık olarak rulo Őeklinde kaęıt kullanıldıęı iin tamamlama rglerinin altına da aynı Őekilde yerleŐtirilmiŐtir. BaŐ Őiraze rgsnde yastık olarak deri kullanıldıęı iin tamamlama iŐlemi yapılırken yastık olarak deri kullanılmıŐtır. Őiraze rgleri orijinalinde olduęu gibi balık sırtı teknięinde rlmŐtr.

## KONSERVASYON - CİLT



Ciltte kapaklar ve sırtta eksik olan kısımlar için traşlanarak orijinal rengine yakın renklendirilen deri ile tamamlamaları yapılmıştır.



## KONSERVASYON - CİLT



Metnin sırt kısmı nişasta yardımıyla cildin sırt kısmıyla birleştirildikten sonra metnin sırtına yapıştırılan kağıt ve tekstil de nişasta ile kapak içi derisinin altına gelecek şekilde yapıştırılmıştır. Kapaklardaki böcek delikleri selüloz tozuyla doldurulmuş ve akrilik boya ile boyanmıştır.



# KONSERVASYON - CİLT



Kapak içini kaplayan derinin yırtılmış ve kalkmış olan yerleri onarılıp eksik kısımlar için orijinal deriye uygun renkte kağıt boyanarak, tamamlama işlemi kağıtla yapılmıştır. Son olarak asitsiz kartondan kitabın ölçülerine uygun kutu hazırlanmıştır.



# ÖNCESİ & SONRASI



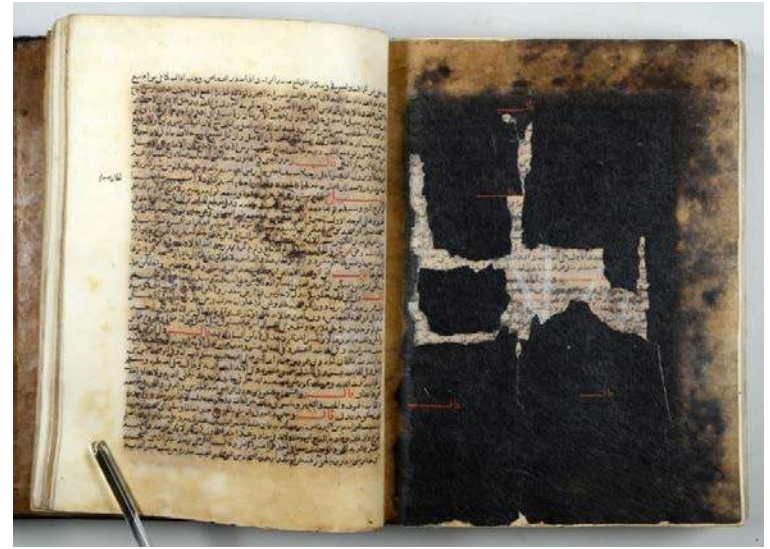
Arka Kapak

# ÖNCESİ & SONRASI



Ön Kapak

# ÖNCESİ & SONRASI



Metin Kısmı

# ÖNCESİ & SONRASI



Sirt

# ÖNCESİ & SONRASI



Ön Kapak İçi

# ÖNCESİ & SONRASI



Ön Kenar



# ÖNCESİ & SONRASI



Arka Kapak İçi

# ÖNCESİ & SONRASI



Baş ve Etek Şirazeler