



TÜRKİYE  
YAZMA  
ESERLER  
KURUMU  
BAŞKANLIĞI

# KONSERVASYON UYGULAMALARI

## Kitap Şifhanesi ve Arşiv Dairesi Başkanlığı

Bursa İnebey Yazma Eser Kütüphanesi  
Orhan Koleksiyonu-395(967)

*Tercüme-i Tefsir et-Taberî*  
Ebû Cafer Muhammed İbn-i Ceris et-Taberi (838-923)

İlknur AYDIN

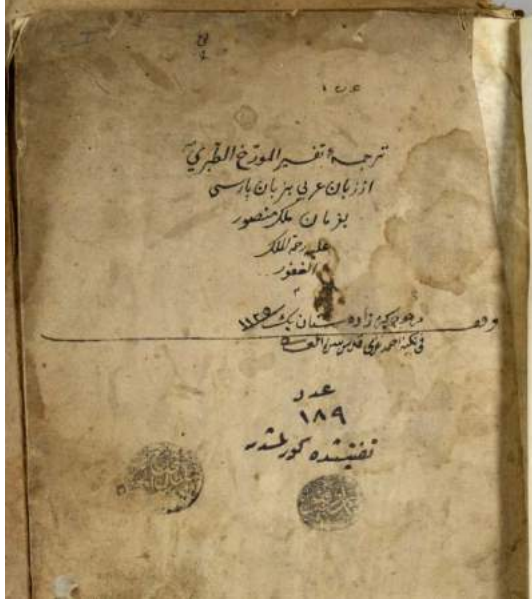
# ESER VE MÜELLİFİ HAKKINDA

*Tercüme-i Tefsîr-i Taberî*, Muhammed b. Cerîr-i Taberî'nin *Câmi'u'l-Beyân fi Tefsîri'l-Kur'ân* adlı eserinin tercümesidir. Bu eser de Ebû Sâlih Mansûr b. Nûh'un emriyle, *Târîh-i Taberî*'nin tercüme edilmesine başlandığı yakın dönemlerde yine onun emriyle Farsça'ya tercüme edilmiştir. Bu eserin önemli olmasının nedenlerinden biri, kapsamlı oluşu, bir diğer nedeni de Kur'ân müfredatı ve terkiplerinin tercümesine karşılık Farsça kelime ve müfredatın büyük bir miktarını içeriyor olmasıdır. Bu eserden bazı bölümler, Tahran Saltanat Kütüphanesi'nde ve Âsitân-i Kuds-i Razavî Kütüphanesi'nde mevcuttur. Çeşitli kütüphanelerde yazma nüshaları bulunan ve *Tercüme-i Tefsir-i Taberi* adını taşıyan eser Habib Yağmai tarafından 7 cilt olarak neşredilmiştir.

Ebû Cafer Muhammed İbn-i Ceris et-Taberî Hicrî 838 yılında, İran'da Taberistan'a (günümüzde Mazenderan) bağlı Amul şehrinde doğmuş ve ilk eğitimi burada tamamlamıştır. Fıkıh, hadis, tarih, dil, tefsir ve kıraat alanlarındaki çalışmalarıyla kendini kabul ettirmiş Müslüman din alimidir. Yedi yaşında hafız, sekiz yaşında imam olmuş, dokuz yaşında hadis ezberlemeye başlamıştır. 12 yaşında iken doğduğu memleketi bırakıp, ilim tahsili için Rey, Basra, Kufe, Medine, Suriye ve Mısır gibi şehir ve ülkeleri dolaştıktan sonra, hilafet merkezi olan Bağdat'a yerleşmiştir. Yetiştikten sonra da bütün bu ilimlerde eserler vermiştir. Kırk sene süreyle, her gün kırk varak yazmak suretiyle, son derece hacimli eserler meydana getirmiştir. Taberî, 310/923 yılında Bağdat'ta vefat etmiş ve muhaliflerinin çokluğu sebebiyle, ölümü gizli tutularak geceleyin vefat ettiği eve defnedilmiştir.



## MÜHÜR VE DİĞER KAYITLAR

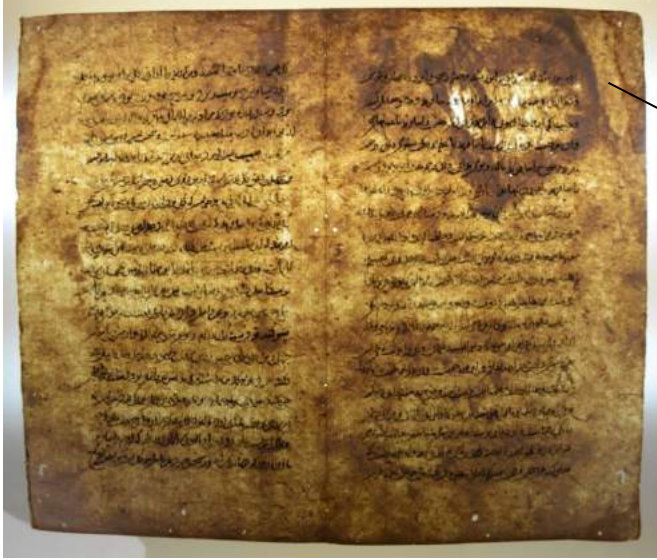


Yazmanın 1a varağında, Orhan Gazi Camii Kütüphanesi'nin Hicrî 1301 tarihli mührü ile Ahmet Vefik Paşa'nın Hicrî 1273 tarihli teftiş mührü ve Sinan Bey 'in Ahmet Gazi Tekkesi'ne kitabı vakfettiğine dair Hicrî 1125 kaydı yer alır.



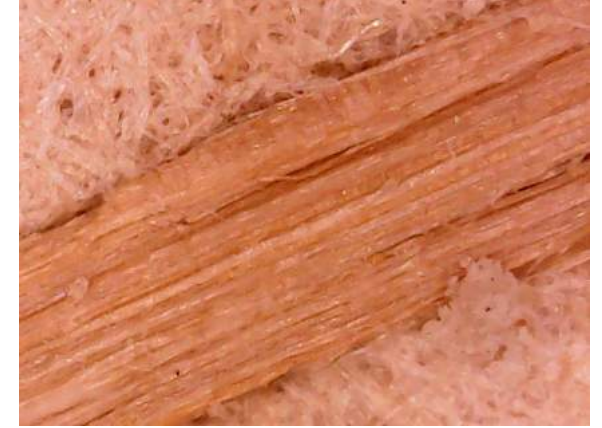
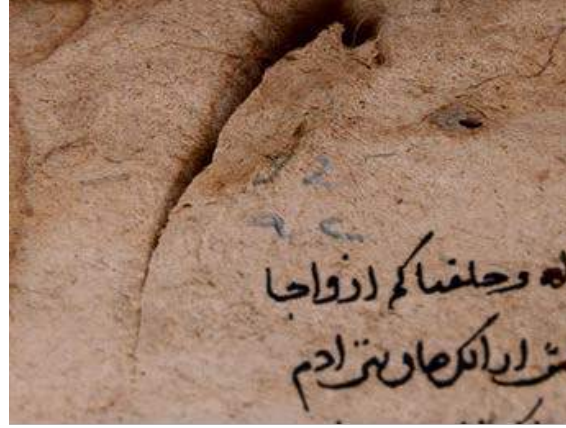
17,4x 28,5 cm ölçülerindeki Çeharkuşe kapaklar; yeşil doğu kağıdı ile , sırtı ve kapakların kenar kısımları ise açık kahverengi deri ile kaplanmıştır. Eserin metin kısmında mıklep izi bulunurken, cilde bağlı sertab ve mıklep bulunmamaktadır. Sirt derisi iki parçadan oluşmakta olup, ön ve arka kapak derisinin uzantıları üst üste getirilerek sırt kısmında birleştirilmiştir. Kapakların iç kısımları sarı renkte Avrupa kağıdı ile kaplanmıştır. Pembe renkteki köstek (kağıt) yan kağıtlar ile kapak birleşimini göstermektedir.

# METİN



Yazmanın 17,5 x 28 cm ölçülerindeki metin kısmında; süzgeç izi belirgin el yapımı doğu kağıdı kullanılmıştır. Kağıt kalınlığı 0,20μ, satır sayısı 19'dur, kağıdın lif yönü sırtta dik olarak kullanılmıştır. Kağıt yapısı oldukça heterojen olup, yapım esnasında, kâğıdın yapısından kaynaklı incelemeler nedeniyle yer yer kağıt hamurundan tamamlama yapıldığı düşünülmüştür. Eser 229 varaktır, yan kağıtlarda filigranlı Avrupa kağıdı kullanılmıştır. Metin demir mazi mürekkebi ile yazılmıştır. Forma dikişi yeşil renk bir iple 2 duraklı zincir dikişi olarak dikilmiştir. Kolon dikişi de yeşil renk iplikle yapılmış, şirazesı sarı ve yeşil iple örülmüştür.

# ANALİZLER- pH

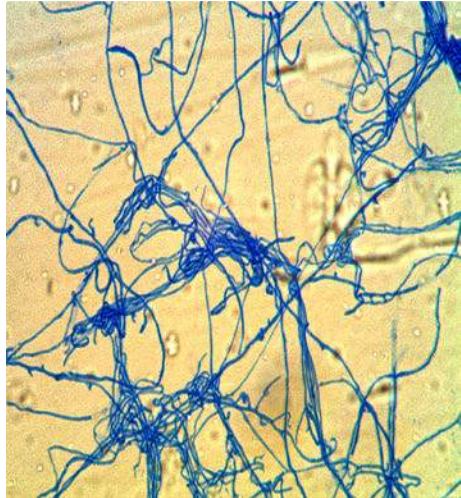


Eser üzerinde farklı sayfalardan pH ölçümü yapılmıştır. Eserin ilk sayfalarında görülen lekeli ve lekeli olmayan kısımların pH ölçümleri karşılaştırılmış, leke bulunan kısımların pH değeri 4,69, leke bulunmayan kısımların pH'ı 4,68 olarak ölçülmüştür. Eserin kağıdının hamur özelliğinden kaynaklandığı düşünülen, yüzeyde kalkmış olan kısımların mikroskop altında görüntüleri çekilmiştir.

# ANALİZLER- Biyoloji



Ok ile gösterilen bölge: Eserden örnek alınan kısım



Mycelia sterilia ışık mikroskop görüntüsü (x20)



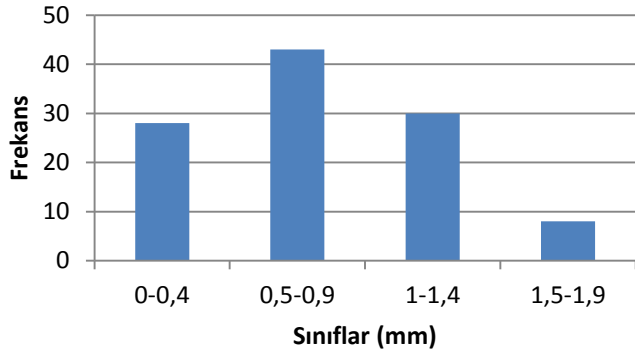
Mycelia sterilia ışık mikroskop görüntüsü (x100)

## SONUÇ

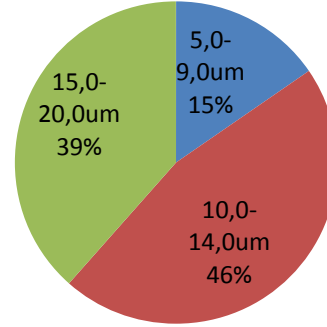
İnkübasyon süresi sonunda petri plaklarındaki mikrofungus kolonilerinin makroskobik ve mikroskobik olarak incelemeleri yapılarak teşhis işlemi gerçekleştirilmiştir. Eserden alınan örneklerin mikroskobik incelemelerdeki görüntüsü *Mycelia sterilia*'nın genel morfolojik görüntüsüyle örtüşmüştür. *Mycelia sterilia*, cinsel ya da aseksüel olarak bilinen herhangi bir spor üretmeyen bir fungus grubudur.

# ANALİZLER-Lif Analizi

**Sınıflara Göre Lif Boyu  
Frekansı**



**Lif çap dağılım yüzdesi**



Eserden alınan lif numuneleri üzerinde yapılan incelemeler sonucu bir tür tespit edilmiştir. Numunedeki genel lif dağılımının pamuk olduğu görülmüştür.



# BOZULMALAR - METİN



Formalarda kopmalar ve dağılmalar görülmüştür. Bazı formalar kolon dikişlerinden kopmuş ve tamamen dağılmıştır. Metin kısmındaki eski onarımlar da tespit edilmiş olup bazı eski onarımların işlevini yitirdiği görülmüştür. Sonuçlara bakıldığında pH'ı oldukça düşük olan eserde kırılgenlik görülmemiş, fakat mukavemetinin düşük olduğu , eserin maruz kaldığı nemin bir sonucu olarak kağıdın fazla yumuşak ve pamuksu olduğu gözlemlenmiştir. Eserin son birkaç varlığında yoğun olmayan mürekkep korozyonu görülmüştür. Sayfaların kenar ile orta kısımlarında , sarı ve kahve tonlarında lekeler gözlemlenmiştir. Tüm bu sebepler göz önüne alındığında; AR-GE birimi ile birlikte asit giderme ve yıkama işleminin pH değerini yükselterek, kağıdın mukavemetini arttıracığına ve lekelerde azalmalar olacağına karar verildi .

## BOZULMALAR - CİLT



Kapakların dış kısmındaki kağıt yüzeyinde , aşınma, çeşitli lekeler, eksik kısımlar bulunmaktadır. Sirt derisinde çatlama ve parça kayıpları tespit edilmiştir. Sirt derisindeki çatlama, yırtılma ,kırılganlık ve buna bağlı dökülmeler derinin işlevselliğini kaybetmesine sebep olmuştur. Murakkaların tabakalara ayrıldığı görülmüştür.

# KONSERVASYON - METİN



Yumuşak fırça ve silgi ile kuru temizliği yapılmış, işlevini kaybetmiş eski onarımlar kuru ve nemli uygulamalarla uzaklaştırılmıştır.

# KONSERVASYON-METİN



## Yıkama İşlemine Karar Verilirken Yapılan Testler Ve Sonuçları :

Yıkama öncesinde eserin maruz kaldığı su lekelerinden yola çıkarak mürekkebinin akmadığı görülmüştür. Mürekkebinin akmadığı belirlenen eserde , magnezyum **oksit** çözeltisine daldırarak asit giderme ve yıkama işleminin bir varak (79.varak) üzerinde denenmesine karar verilmiştir. Yıkama öncesinde sayfanın pH değeri ve dijital görüntüleri çekilmiştir.

### 1.YıkamaDenemesi:

İlk olarak 1 sayfa, 5 gr MgO-500 ml saf su oranında hazırlanan çözelti içerisinde, sonrasında da saf su içerisinde 2 dakika bekletilmiştir. pH yıkama öncesi 5,66 iken yıkama sonrası 8,22 'ye yükselmiştir. Bu oranın yüksek olduğuna ve çözelti oranlarının düşürülmesine karar verilmiştir. Yıkanan sayfa saf su içinde bekletilerek pH değerinin 7,5 olması sağlanmıştır.

# KONSERVASYON - METİN



72 .varak



Saf su - Magnezyum Oksit Çözeltisi - Saf su



## 2.YıkamaDenemesi:

Magnezyum oksit çözeltisi 1 deneme sonucu pH değeri istenilen düzeyden daha yüksek çıkmıştır. Bu sonuca göre çözeltinin miktarı azaltılıp ikinci bir deneme yapılmıştır. İkinci denemede 72. varak kullanılmış, yıkama öncesi dijital ve mürekkebinin mikroskop görüntüleri çekilmiş, pH değeri ölçülmüştür. 72. varak; ilk ve son saf su içerisinde bir dakika , Magnezyum Oksit çözeltisi içerisinde ise bir buçuk dakika bekletilecek şekilde yapılmıştır. 72. varakın işlem öncesi pH 5,30 iken; işlem sonrası pH 7,27 seviyesine yükselmiştir. Çözelti, 1 gr MgO ile 500ml saf su kullanılarak elde edilmiştir.

# KONSERVASYON - METİN



Etek Kısmı 4. Satır Sonu



3. Satır Sonu



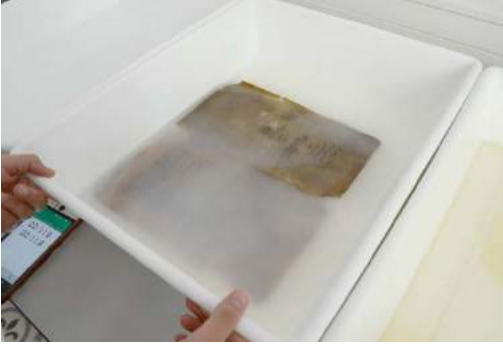
72a Öncesi-Sonrası



72b Öncesi-Sonrası

72. Varağın yıkama sonrası mikroskop ve dijital görüntüleri karşılaştırılmıştır. Mikroskop görüntülerine bakıldığında, mürekkebinin sınırlara taşmadığı , herhangi bir akmanın meydana gelmediği ve kağıdın mukavemetinin arttığı, pamuksu olan gözeneklerin daha sıkı olduğu görülmüştür. Sayfada bulunan lekelerin de azaldığı belirlenmiştir. Bütün bu sonuçlar neticesinde eserin tüm sayfalarında; asit giderme işleminin sulu çözelti içerisinde uygulanmasında herhangi bir sorun görülmemiş ve bütün varaklarda aynı işlemin yapılmasına karar verilmiştir.

# KONSERVASYON - METİN



Asit giderme işlemine eserin tüm varakları yıkanarak devam edilmiştir. Yıkanan varak filtre kağıdı üzerinde kurumaya bırakılmıştır.

## KONSERVASYON - METİN



1a varağı iki kağıt üst üste yapıştırılmıştır. Zamanla yapıştırıcısı işlevini yitirmiş, üstte bulunan kağıt kısmen ayrılmıştır. Alt katmanda görülen yazının fotoğrafı çekilerek belgelemesi yapılmıştır. Daha sonra metil selüloz kullanılarak ayrılmış durumdaki kağıtlar yeniden yapıştırılmıştır.



## KONSERVASYON - METİN



Yıkama işlemi tamamlanan ve hafif ağırlık altında kurutulmuş sayfalar tamamen kurduktan sonra tamamlama işlemine geçilmiştir.

Böcek delikleri ve eksik kısımların tamamlanmasında sıvı akrilik ile renklendirilmiş Japon kağıdı kullanılmıştır.

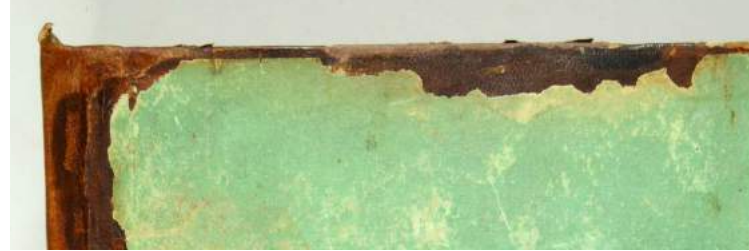
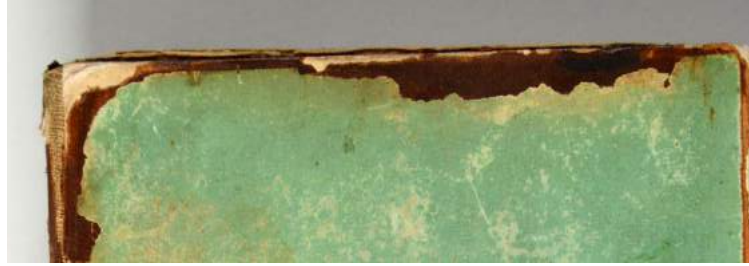
# KONSERVASYON - METİN



Bazı formaların kolon dikişleri kopmuş olup, kopan kısımlarda yırtıklar oluşturmuştur. Bu kısımlarda gerekli tamamlamalar yapılmıştır. Çıkarılan formaların eksik kısımları tamamlanmış kenarları düzleştirilmiş sırt kısımları birleştirilmiştir. Forma haline getirilen sayfalar yeniden iki duraklı zincir dikişi ile dikilmiştir. Sırt kısmına yıkanmış tekstil nişasta ile yapıştırılmıştır.

Etek ve baş kısmına mevcut şiraze, yeniden yerleştirilmiştir. Uygun renkte boyanan keten ip ile şiraze örgüsünün boşluk kısımlarından ve üzerinden geçilerek kolon atılmıştır. Bu şekilde yeniden monte edilen şirazeler yok olmaktan kurtulmuştur.

## KONSERVASYON - CİLT



Eserin cilt kısmında bulunan eksiklikler, renklendirilmiş Japon kağıdı ve deri ile tamamlanmıştır.

## KONSERVASYON - CİLT



Sırt derisinin ince ve kırılgan olması sebebiyle sağlamlaştırılarak yeni deri üzerinde korunmasına karar verilmiştir. Bu amaçla, uygun renkte boyanmış keçi derisi, sayfaların sırt kısmına yapıştırılmış, mevcut deri de bu yeni deri üzerine yapıştırılmıştır. Sırt çalışması yapılırken, sayfaların öne kaymasına ve kolonların kopmasına neden olan «muhat payı»ndaki eksiklik giderilmiştir. Kapaklar, sırt kısmına uygun bir mesafe bırakılarak yerleştirilmiş, böylece sayfaların korunması sağlanmıştır.

# ÖNCESİ & SONRASI



Ön kapak dış



Arka kapak dış

# ÖNCESİ & SONRASI



# ÖNCESİ & SONRASI



Ön Kenar



Sirt



# ÖNCESİ & SONRASI



Baş



Etek





# ÖNCESİ & SONRASI



Baş Şiraze



Etek Şiraze

# ÖNCESİ & SONRASI



1a



2a



# ÖNCESİ & SONRASI



65a



15a

