



TÜRKİYE
YAZMA
ESERLER
KURUMU
BAŞKANLIĞI

KONSERVASYON UYGULAMALARI

Kitap Şifhanesi ve Arşiv Dairesi Başkanlığı

Beyazıt Yazma Eser Kütüphanesi

Beyazıt Umumi Koleksiyonu-2420

Fath al-Kadir li'l'aciz al-fakir şarh al-hidaya li-Marginanı

Kemâlüddîn Muhammed b. Abdilvâhid b. Abdilhamid es-Sivâsi el-İskenderî

Aynur KAYA

ESER VE MÜELLİFİ HAKKINDA

Eserin ketebesini yoktur.

Fethu'l-kadîr, İbnü'l-Hümâm (ö. 861/1457) tarafından Burhâneddin el-Mergînânî'nin *el-Hidâye* adlı eserine yazılan şerhtir. *el-Hidâye*'nin en önemli şerhlerinden biri olan ve özellikle hadislerin değerlendirilmesiyle dikkat çeken eserde İbnü'l-Hümâm mezhepler arası ihtilâflı konuları geniş bir şekilde tartışmış ve sadece Hanefî mezhebi içindeki farklı icthadlarda değil diğer mezheplere ait görüşler arasında da tercihlerde bulunmuştur.

el-Hidâye (الهداية) Burhâneddin el-Mergînânî'nin (ö. 593/1197) Hanefî fihına dair eseridir. Müellifin, Kudûrî'ye ait el-Muhtaşar ile Muhammed b. Hasan eş-Şeybânî'nin *el-Câmi'u's-Şağîr*'inde mevcut meseleleri bir araya getirmek suretiyle kaleme aldığı *Bidâyetü'l-mübtedî* adlı eserinin şerhidir.



Müellif Kemâlüddîn Muhammed b. Abdilvâhid b. Abdilhamid es-Sivâsi el-İskenderî, hanefi fakihi, usul ve kelim âlimidir. 790'da (1388) İskenderiye'de dünyaya gelmiştir. Bu tarih 788 (1386) ve 789 olarak da zikredilmektedir. Kahire'ye giderek Şehâbeddin el-Heysemî'nin yanında Kur'ân-ı Kerim'i ezberlemiş, İbnü'z-Zerâtî ve Zeynüddin Abdurrahman et-Tefehnî'den kıraat dersleri almıştır. Bir ara İskenderiye'ye dönerek burada öğrenimine devam etmiş, ardından tekrar gittiği Kahire'de uzun süre kalmıştır. Cemâleddin Yûsuf b. Muhammed el-Humeydî, İbnü'l-Mecdî, Muhammed b. Ahmed el-Bisâtî, Bedreddin Mahmûd b. Muhammed el-Aksarâyî, Bedreddin el-Aynî, Ebû Zür'a İbnü'l-İrâkî, İbn Hacer el-Askalânî, Kâriülhidâye, Ebû'l-Velîd İbnü's-Şihne, Muhammed b. Ebû Bekir İbn Cemâa ve Kemâleddin eş-Şümunnî gibi çeşitli mezheplere mensup âlimlerden Arap dili ve edebiyatı, mantık, kelâm, tefsir, hadis, fıkıh ve fıkıh usulü dersleri almıştır. Kendisinden çok faydalandığı hocası Abdurrahman et-Tefehnî ile birlikte Kudüs'e, fıkıh usulü okuduğu Ebû'l-Velîd İbnü's-Şihne ile birlikte 814 (1411) yılında Halep'e giderek bir süre bu şehirlerde tahsilini sürdürdükten sonra tekrar Kahire'ye dönmüştür. İbnü'l-Hümâm'ın yetiştirdiği öğrenciler arasında Sehâvî, Takıyyüddin eş-Şümunnî, İbn Kutluboga, İbn Emîru Hâc, İbnü'l-Gars, Kemâleddin İbn Ebû Şerîf, İbnü'l-Kerekî ve Necmeddin İbn Kâdî Aclûn gibi âlimler yer almaktadır. İbnü'l-Hümâm 7 Ramazan 861 (29 Temmuz 1457) tarihinde Kahire'de vefat etmiş ve İbn Atâullah el-İskenderî'nin Karâfe'deki türbesine defnedilmiştir. Eserleri: 1. Fethu'l-ğadîr li'l-âcizi'l-fakîr 2. et-Taîrîr fi 'ilmi'l-usûl 3. el-Müsâyere fi'l-ağâ'idil-münciye fi'l-âhire 4. Zâdü'l-fakîr 5. İ'râbü kavlihi şallallahü 'aleyhi ve sellem: "Kelimetân hafîfetân 'ale'l-lisân" v.s.

MÜHÜR VE DİĞER KAYITLAR



el-Cildü's-sânî

Kıt'atün min fethi'l-kadîr 'ale'l -hidâyeti libni'l-Hümâm

min Kitâbi'z-zekâti ilâ bâbi'l-kasem

Anlamı:

ikinci cilt

İbn Hümâm'ın fethi'l-kadîr '*ale'l-hidâyeti* (eserinden) bir parça.

Zekat kitabından kasem babına kadar.



Ön Kapak Dış ve iç Görünüm

CİLT



17,5 x 27 cm ölçülerindeki kapakların kenarları kızıl kahverengi deri şeritler ile kaplanmış, üzerine hatip ebru kağıt yapıştırılmıştır (çeharkûşe cilt). Cildin sırtı onarım olup yeşil cilt bezi ile yapılmıştır. Eserin mıklebi ve sertabı yoktur.

METİN



Yazmanın 18,5 x 27,5 cm ölçülerindeki sayfalarında kullanılan kağıt el yapımı doğu kağıdı olup eser 89 vaktir. Bazı formalarda kağıdın rengi samani iken bazıları koyu sarıdır. Bu sayfaların demir içerikli boyar bir madde ile renklendirilmiş olabileceği düşünülmektedir. Kağıdın kalınlığı 16 μ , satır sayısı 27' dir. Metin rika hattıyla demir mazı mürekkebi ile yazılmış, söz başlarında ise kırmızı mürekkep kullanılmıştır. Sırt dikişi onarım görmüş olup krem renk ipele dört duraklı zincir dikişi şeklinde yapılmıştır. Çoğu kayıp olan kolon dikişleri de krem rengi iplikle yapılmıştır, şirâzesi zâyîdir. Süzgeçteki elek izlerinden, aynı kağıdın iki farklı renge boyanmış olduğu gözlenmiştir.

BOZULMALAR - METİN

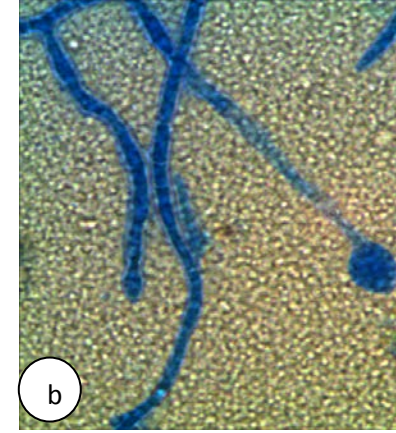
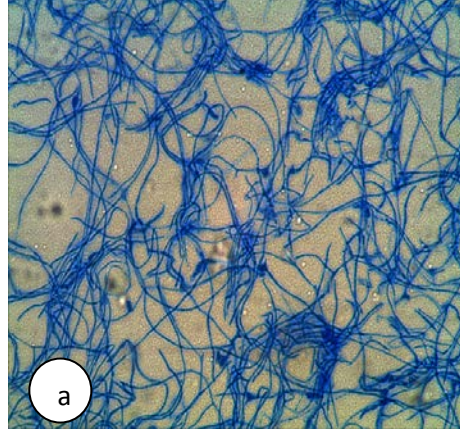


Kolonların kopmuş olması sayfaların dağılmasına neden olmuştur. Bazı sayfalarda ağır mürekkep korozyonu vardır. Bu sayfalarda kırılmalar ve parça kayıpları söz konusudur. Eserin genelinde mikroorganizma tahribatı görülür. Eserin 89 sayfasından 24 sayfası mürekkep korozyonuna maruz kalmıştır. Yani yaklaşık dörtte biri hasarlıdır. Metin kısmındaki eski onarımların bazıları işlevini yitirmiştir. Eserin etek kısmında mürekkep lekesi vardır.

BOZULMALAR - METİN



SDA Besiyerinde oluşan koloni morfolojisi



Mycelia sterilia "nın ışık mikrosbu görüntüleri (Şekil a:x20 Şekil b:x100)

Boya: Laktofenol Pamuk Mavisi

Mikroorganizma varlığı tespit edilen kısımlardan steril eküvyon çubuklarla örnekler alınıp yine steril şartlara uygun olacak şekilde içlerinde SDA bulunan besiyerlerinin bulunduğu petri plaklarına ekilmiştir. Petri plaklarına alınan bu örnekleri laboratuarda, 25 °C' de 7–10 gün inkübasyona bırakılmıştır.

Oluşan kolonilerin makromorfolojileri şu şekildedir;

7. günde koloni çapı: 3,5 cm

Koloni şekli: Küresel

Koloni Yapısı: Pamuk gibi tüylü görünüme sahip

Koloni rengi: Beyaz

Eserden alınan örneklerin mikroskopik incelemelerdeki görüntüsü *Mycelia sterilia* 'nın genel morfolojik görüntüsüyle örtüşmüştür.

BOZULMALAR - CİLT



Ön Kapak



Arka Kapak

Ebru yüzeyinde çizikler, böcek delikleri, leke ve yırtılma görülmüştür. Kapak kenarlarındaki deride ise aşınma, çeşitli lekeler, böcek hasarı vardır. Sırttaki cilt tekstili oldukça yıpranmıştır. Kapak içlerindeki malzeme (kağıt ya da deri) zâyi olup kapak içlerinde ilgisiz yazı çizi mevcuttur.

KONSERVASYON - METİN



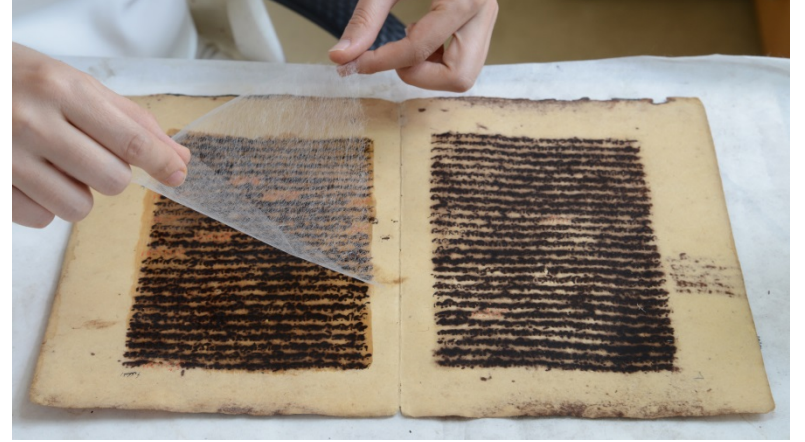
Eserin şirazesinin olmaması ve kolon dikişlerinin tamamen kopması nedeniyle açılmasına karar verilmiştir. Eser önceden onarılırken metin kısmı ile kapaklar arasında yapıştırılan beyaz, odun hamuru olan kağıt şerit, metil selüloz yardımıyla çıkarılmıştır.

KONSERVASYON - METİN



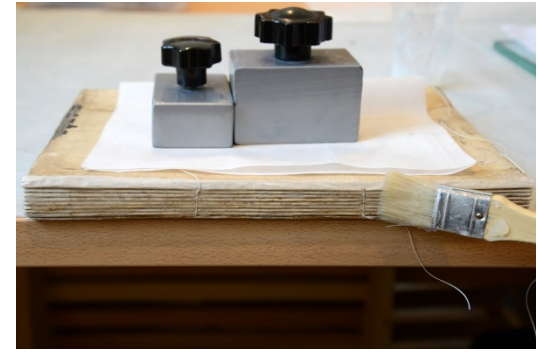
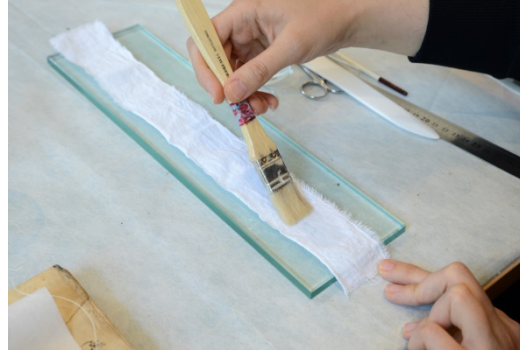
Eserin silgi ve yumuşak fırça ile kuru temizliği yapılmış, işlevi kalmayan eski onarımlar kuru ve nemli uygulamalarla eserden uzaklaştırılmıştır. Bookkeeper ile deasidifikasyon uygulaması yapılarak kağıdın pH değeri dengelenmiştir. Eserde koyu renkli ve açık renkli olmak üzere iki farklı kağıt mevcuttur. Koyu renkli sayfalardan (s. 88) alınan ölçümde uygulama öncesi kağıdın pH değeri 4,95 uygulama sonrası 6,04'tür. Açık renkli sayfalardan (s. 79) alınan ölçümde kağıdın pH değeri uygulama öncesi 5,49, uygulama sonrası 6,19'dur.

KONSERVASYON - METİN



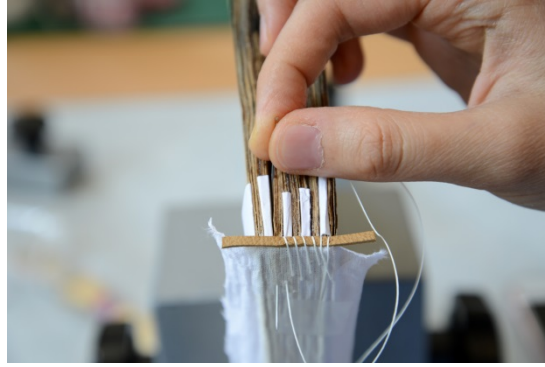
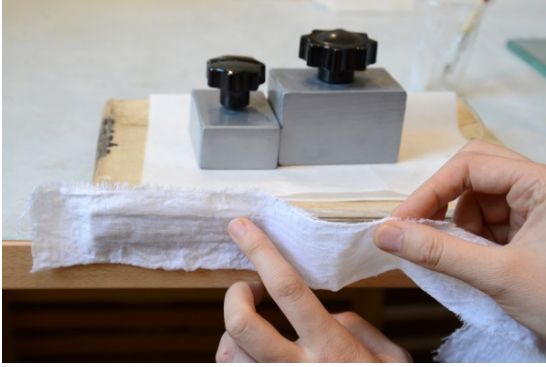
Yoğun mürekkep korozyonu olan ve kırılmaların başladığı sayfalarda, kozo lifli 2,5 gr'lık Japon kağıdı ve Klugel-G (alkol içinde) ile sağlamlaştırma yapılmıştır.

KONSERVASYON - METİN



Sayfaların sırt kısımlarındaki yapıştırıcı kalıntıları temizlenerek, bu kısımlar Japon kağıdıyla tamamlanmıştır. Sayfalar forma haline getirilerek iki duraklı zincir dikişi ile dikilmiştir. Daha önce yıkanıp kurutulan pamuklu kumaş, eserin sırt kısmına nişasta ile yapıştırılmıştır.

KONSERVASYON - METİN



Sırta yapıştırılan kumaş kurduktan sonra eserin etek ve baş kısmına kolon dikiş yapılarak şiraze örülmüştür.

KONSERVASYON - CİLT



Sırt kısımdaki yıpranmış ve işlevini yitirmiş cilt bezi mekanik olarak çıkarılmıştır. Ebru kenarlarındaki deri ile benzer renkte boyanan bitkisel tabaklanmış keçi derisi tıraşlanıp inceltilecek kapağa monte edilmiştir. Daha önce cilt bezi ebrunun üzerini oldukça kapatmaktaydı, yeni yapılan sırt derisinin kapak üzerine yapıştırılan kenarları kısa tutularak ebru üzerinin kapanması engellenmiş oldu.

KONSERVASYON - CİLT



Kapağı monte edilen deri daha sonra nişasta ile sırt kısmına yapıştırılmıştır. Bu şekilde preslenip kurutulduktan sonra, diğer kapak da esere aynı şekilde monte edilmiştir.

Yapıştırılmalar sırasında sırt kısmı fazla preslenmeden ve sıkıştırılmadan yapıştırılmış, böylece mürekkep korozyonu olan sayfaların açılırken zarar görmesinin önüne geçilmeye çalışılmıştır. Daha sonra yapılan çalışmalarda özellikle mürekkep korozyonu ve cetvel hasarı olan eserlerin sırt kısımlarına yapıştırıcı sürülmeden monte edilmesi için farklı yöntemler kullanılmıştır.

KONSERVASYON - CİLT



Sırt tekstilinin uzantıları kapak içlerine nişasta ile yapıştırılmıştır. Daha sonra yan kağıtlar (Fabriano) aynı şekilde kapağa monte edilmiştir. Bu işlemler hem ön hem de arka kapağa uygulanmıştır.

KONSERVASYON - CİLT



Son olarak; kapak içlerindeki böcek delikleri, metil selüloz-selüloz tozu karışımıyla doldurularak suluboya ile rötuşlanmıştır.

ÖNCESİ & SONRASI



Ön Kapak

ÖNCESİ & SONRASI



Arka Kapak

ÖNCESİ & SONRASI



Sirt

ÖNCESİ & SONRASI



Ön Kenar

ÖNCESİ & SONRASI



Baş Kısım

ÖNCESİ & SONRASI



Etek Kısım

ÖNCESİ & SONRASI



Ön Kapak İç

ÖNCESİ & SONRASI



1b Metin

ÖNCESİ & SONRASI



Arka Kapak iç