



TÜRKİYE  
YAZMA  
ESERLER  
KURUMU  
BAŞKANLIĞI

## KONSERVASYON UYGULAMALARI

### Kitap Şifahanesi ve Arşiv Dairesi Başkanlığı

BEYAZIT YAZMA ESER KÜTÜPHANESİ  
UMUMİ KOLLEKSİYONU-18908

*Fıkhü'l- Mesudi*

Selen ŞENEL

# ESER VE MÜELLİFİ HAKKINDA

*Fikhü'l- Mesudi* adlı eser, Ebu'l Muhammed Abdullah bin Hasan el-Mesudi tarafından H. 610 / M.1213 yılında yazılmıştır.

Eser ibâdât, muâmelât, Münâkehât ve ukûbât gibi fıkıh ilminin fûrûna ilişkin konuları ihtiva etmektedir. Eserde ele alınan konular Hanefî mezhebi görüşleri doğrultusunda bablar şeklinde ele alınmıştır. Eserin başında kitabın çokça mesâili vecîz bir şekilde izah ettiğini ifade eden müellif, esere ilmin ve ilim talep etmenin faziletini dair bir bâb ile başlamış ve daha sonra sulara dair hükümler, namaz, oruç, hac, nikâh gibi fikhî konuları Hanefî fukahâsının görüşlerine yer vererek açıklamıştır.

Merzifonlu Kara Mustafa Paşa kütüphanesi' n den Nuri Osmaniye Kütüphanesi'ne daha sonra da Beyazıt devlet kütüphanesi kayıtlarına geçmiştir.

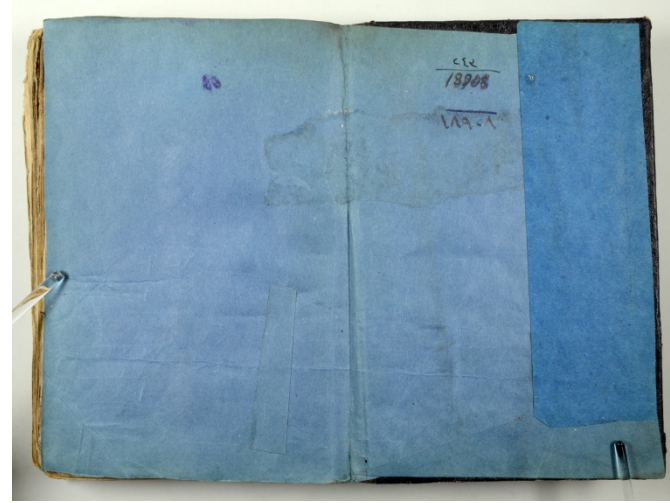
## Mühür



'Vakafe hâze'l-kitâb li-vechillâh el-ecell el-ekrem Mustafâ Paşa el-Vezîrû'l-a'zam'

Vezirozâm Mustafa Paşa bu kitabı Allah rızası için vakfetti

# CİLT



Cildin ölçüleri 25 x 17,5 x 4,5 cm'dir. Kapaklarında karton, kapakların kaplanması için siyah cilt bezi, yan kağıtlarda ve kapak içi kağıtlarda mavi odun hamuru kağıt kullanılmıştır. Kullanılan malzemelerin özelliklerine bakıldığında eserin yazıldığı dönemle uyum sağlamadığı görülmektedir. Ayrıca kapakların boyutunun metin kısmına göre daha kısa olması sebebiyle cildin onarım sırasında yapıldığını ya da başka bir esere ait olduğunu düşündürmektedir. Eserin Sertab'ı, miklebi yoktur. Cilt üzerinde herhangi bir süsleme bulunmamaktadır.

# METİN



Eser 169+2 varaktan ve 18 adet düzensiz formadan oluşmaktadır. Yan kağıtlar 13-15 mikron, metin 18-20 mikron arasında değişen kalınlıkta 'nohudi' renkte doğu kağıdına sahiptir. 13-19 satır sayısında demir mazi mürekkebi ve karbon mürekkebi ile yazılmış olan eserde duraklar kırmızı mürekkep ile belirtilmiştir. Eserin son dört varığı daha açık renkte Avrupa kağıdıdır. Sonradan eklendiği düşünülen bu son dört varakta kıtalar halinde yazılar bulunmaktadır.

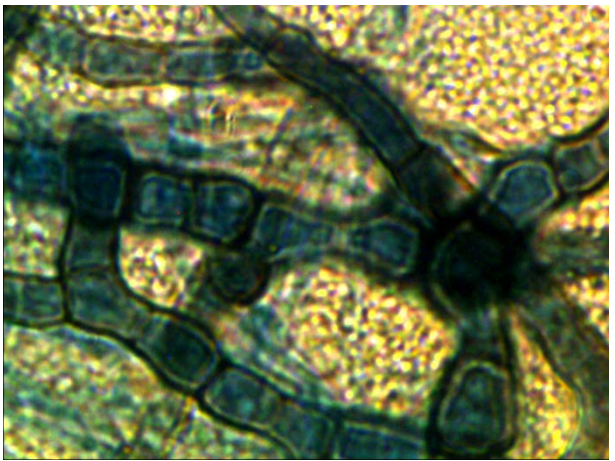
# ANALİZLER - METİN – MİKROORGANİZMA



Eserden örnek alınan kısım



SDA Besiyerinde oluşan koloni morfolojisi



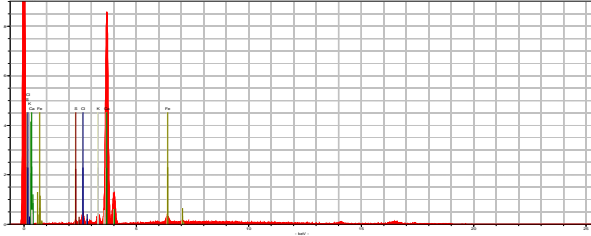
Cladosporium'un ışık mikrosbu görüntüleri (x100)  
Boya: Laktofenol Pamuk Mavisi

Eserde gözle yapılan incelemede metin kısımlarında yer yer lekelenmeler, kağıtta mukavemet kaybı görülmüştür. Mikrofungus üremesi olan yada şüphelenilen bölgelerden steril eküvyon çubuklarla örnekler alınıp yine steril şartlara uygun olacak şekilde içlerinde SDA bulunan besiyerlerinin bulunduğu petri plaklarına ekilmiştir. Petri plaklarına alınan bu örnekleri laboratuarda, 25 °C' de 7–10 gün inkübasyona bırakılmıştır.

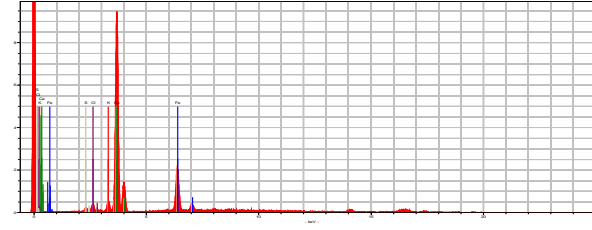
İnkübasyon süresi sonunda petri plaklarındaki mikrofungus kolonilerinin makroskobik ve mikroskobik olarak incelemeleri yapılarak teşhis işlemi gerçekleştirilmiştir. Eserden alınan örneklerin mikroskobik incelemelerdeki görüntüsü *Cladosporium*'un genel morfolojik görüntüsüyle örtüşmüştür.

Küf gelişimini engellemek için ortam sıcaklığı 10°C'nin altında tutulabilir. Bu durumda spor gelişimi kısıtlanacağından büyüme yavaşlar. Ortamdaki havanın sabit kalmamasına ve temiz hava dolaşımının sağlanmasına dikkat edilmelidir.

# ANALİZLER - MÜREKKEP - XRF



Şekil 1- 32a sayfası kağıt XRF spektrumu



Şekil 3- 32a sayfası siyah-kahverengi mürekkep XRF spektrumu



Şekil 2- 32a sayfası siyah-kahverengi mürekkep analiz noktası görüntüsü



Şekil 4- 32a sayfası kırmızı mürekkep analiz noktası görüntüsü

Sayfa No:	İncelenen kısım	Tespit edilen elementler (Yarı kantitatif)		
		Majör elementler	Minör elementler	Düşük sinyalde
32a	Kağıt	Ca		Cl, Fe, K, S
32a	Siyah-kahve mürekkep	Ca	Fe	K, S, Cl
32a	Kırmızı mürekkep	Ca	Hg	Cl, K, Fe

Eserin 32a sayfasında yer alan kağıt, siyah-kahve mürekkep ve kırmızı mürekkepten XRF ölçümleri alınmıştır. Kağıt kısmında yapılan XRF analizlerinde majör element olarak Ca (kalsiyum) ile düşük sinyalde Cl (klor), Fe (demir), K (potasyum) ve S (kükürt) tespit edilmiştir (Şekil-1). 32a sayfasında kullanılan siyah-kahverengi mürekkepte (Şekil-2) majör element olarak Ca (kalsiyum), minör element olarak Fe (demir) ile düşük sinyalde K (potasyum), S (kükürt) ve Cl (klor) tespit edilmiştir (Şekil-3). Tespit edilen Fe (demir) sinyal şiddetine bakılarak, mürekkebin saf demir mazi mürekkebi olduğunu söylemek zordur. Siyah- kahverengi mürekkebin karbon (is) mürekkebi veya bunun demir mazi mürekkebi ile karışımı olabileceği düşünülmüştür. 32a sayfasında yer alan kırmızı mürekkepte majör element Ca (kalsiyum), minör element Hg (civa) olarak belirlenirken düşük sinyalde Cl (klor), K (potasyum) ve Fe (demir) tespit edilmiştir. Hg (civa) varlığının HgS kimyasal formülüne sahip vermilion (cinnabar) adlı pigmentten kaynaklandığı düşünülmüştür.



## BOZULMALAR - CİLT



Kapaklarda, soyulma, yırtılma, kolon dikişlerinde ve forma dikişinde kopma, böcek delikleri görülmektedir. Eserin miklebi ve şirazesı bulunmamaktadır. Neme maruz kalan eserin sayfalarında dalgalanma, deformasyon oluştuğundan sırt ve ön kenar(ağız) arasında 1.7 cm kalınlık farkı görülmektedir. Kapaklar 0,5 cm kadar kısa olduğundan metin kısmının ön kenarını tamamen kapatmamaktadır. Bu sebeple metnin ön kenarı korumasız kalmış ve yıpranmış durumdadır. Ayrıca eserin ilk 11 forması diğer formalara göre uzundur.

# BOZULMALAR - METİN



فصاروا لا يفتقدوا قضا صرفيه وان قطع من اصله لانه  
الهارز وفيه القضا صر فيه معلوم وان قطع  
به والاخذ اذا قطعها و قطع بعضها مفروق  
اذا قطع بعضها لم يجب القه امر الاتفاق  
لجاءه وليست او شاره او اجبه غنبت اولم  
في الطلوع والوعزة و لم يظفرها والذوق  
نصر من جراحة ولا تخاف في معنها لا وضو لا بعد البرأ  
طع امع رجلا فشتت الاخر كخبها او مثلت  
الارض عند لي حيفة اذا اوجبت الخباية ان  
وهي يقتصر من الاول وتجب الارش الثانية • رجلان  
يقطع يدان بيد واحدة • رجل قطع يمين رجلين  
او يار خذ منه ديفلا • انصار و ابره  
لغابت وكان الاخذية • ما زغا احدهما  
بين الحز والعبد والابن الالهة الام العبر

Eserin bozulmasındaki en belirgin etken nemden dolayı oluşan mikroorganizma tahribatıdır. Eserin sayfalarında geniş alanı kaplayan su lekeleri ve pamuklanma görülmekte, bu durum kağıdın mukavemetini düşürdüğünden yer yer büyük parça kayıplarına sebep olmuştur. Parça kayıpları eserin etek ve baş kısmında sırta yakın alanda daha belirgindir. Eski onarım sırasında bu alanlar metin kağıdından oldukça kalın, farklı renkte bir kağıt ile tamamlanmıştır. Zaman içerisinde bu eski onarımlar eserin yüzeyinden ayrılmaya başlamıştır. Eski onarımların metin yüzeyinden ayrılması ile kağıdın yüzeyinde 2-3 mikron aralığında doku kaybı olduğu tespit edilmiştir. Sayfaların kenar köşe kısımlarında kıvrılma ve yırtıklar bulunmaktadır.



# KONSERVASYON - METİN



Forma dikişinin büyük bir kısmında kopma görüldüğünden ve metin ile cilt kısmen birbirinden ayrı durumda olduğundan eserin tamamen açılarak onarım yapılmasına karar verilmiştir. Düzenli bir şekilde formlarına ayrılan eserin yumuşak fırça ve silgi kullanılarak hassasiyetle kuru temizliği yapılmıştır. Herhangi bir uygulama yapılmadan önce yüzey elektrotu ile eserin pH ölçümü yapılmış ve ölçüm sonunda ph 4,75 çıkmıştır. Sayfalara bookkeeper uygulanmıştır. Uygulama sonrası pH 6,3 çıkmıştır. Daha sonra %70 lik etil alkol ile dezenfeksiyonu sağlanmıştır.

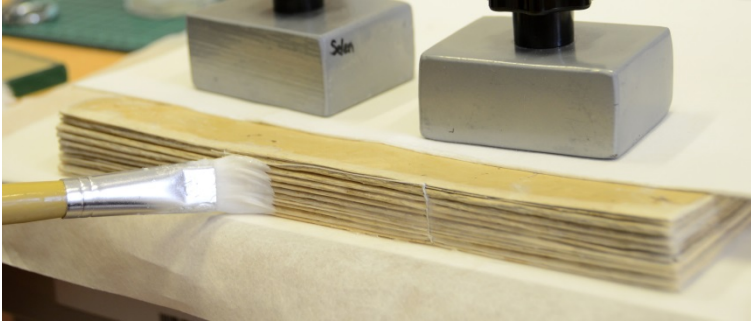
# KONSERVASYON - METİN



Sırt kısmındaki yapıştırıcı artıkları nemlendirilerek eserden uzaklaştırılmıştır. İşlevini kaybeden, eserin yüzeyinden ayrılmaya başlamış durumda olan eski onarımlar nemlendirilerek eserden uzaklaştırılmıştır. Bağlayıcı kaybından dolayı oluşan mürekkepte ki dökülme sonucu yazılı kısımda parça kayıpları görülmektedir. Bu alanlar RK00 (2,5 gr) japon kağıdı ve Klugel-g ile hazırlanan re-moistenable ile çift taraflı tamamlanmıştır. Sayfaların genelindeki eksik kısımlar ise esere uygun kalınlıkta seçilen Japico 632172 (23gr /m<sup>2</sup>) japon kağıdı ile tamamlanmıştır.

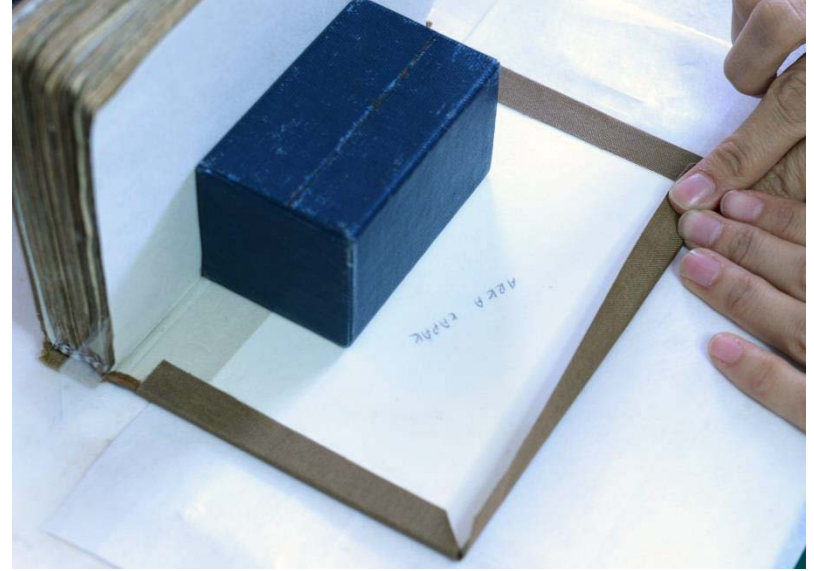
Nem sebebi ile bazı sayfalar birbirine yapışmıştır. Bu sayfaların birbirinden mekanik olarak ayrılması sağlanmış, ancak bir önceki sayfaya yapışık kalan küçük parçalar olduğu görülmüştür. Bu parçalar nemlendirilerek kaldırılmış ve orijinal yerlerine yapıştırılmıştır.

# KONSERVASYON – METİN



Formalar eski düzeninde bir araya getirilerek %100 keten ip ile dikilmiş ve sırt tekstili nişasta ile yapıştırılmıştır. Şirazesini bulunmayan eserin, keten ip ile kolon dikişleri tamamlandıktan sonra şiraze örülmüştür.

## KONSERVASYON - CİLT



Eserin var olan cildi metin ölçülerinden küçük olduğu, ayrıca ciltte kullanılan malzemeler arşiv kalitesinde olmadığı için yeni bir cilt yapılmasına karar verilmiştir. Doğal renklere boyanmış keçi derisi metnin sırt kısmına yapıştırılmıştır. Daha sonra asitsiz müze kartonu eserin ölçülerinde kapaklar kesilmiş ve sırt derisi ile birleştirilmiştir. Kapaklar cilt bezi ile kaplanmış, ağırlık altına alınarak yapışması ve kuruması beklenmiştir.

## KONSERVASYON - CİLT



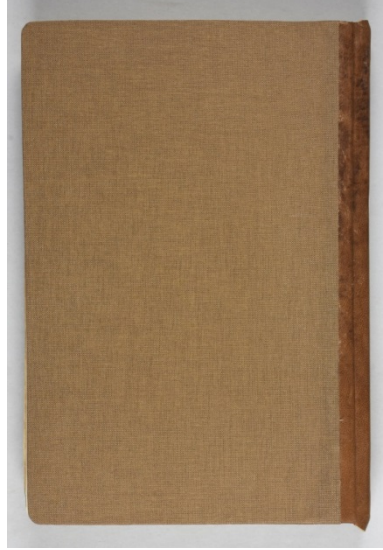
Konservasyon işlemleri tamamlanan esere arşiv kartonundan katlamalı kutu yapılmıştır.



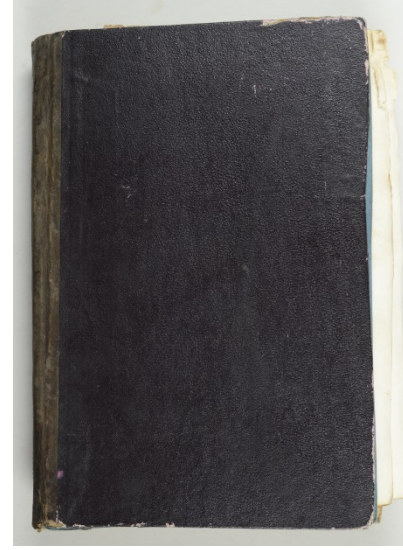
# ÖNCESİ & SONRASI



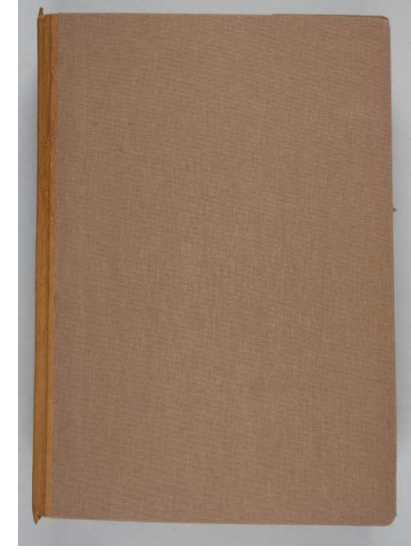
Ön kapak – öncesi



Ön kapak – sonrası



Arka kapak – öncesi



Arka kapak – sonrası

# ÖNCESİ & SONRASI



Etek - öncesi

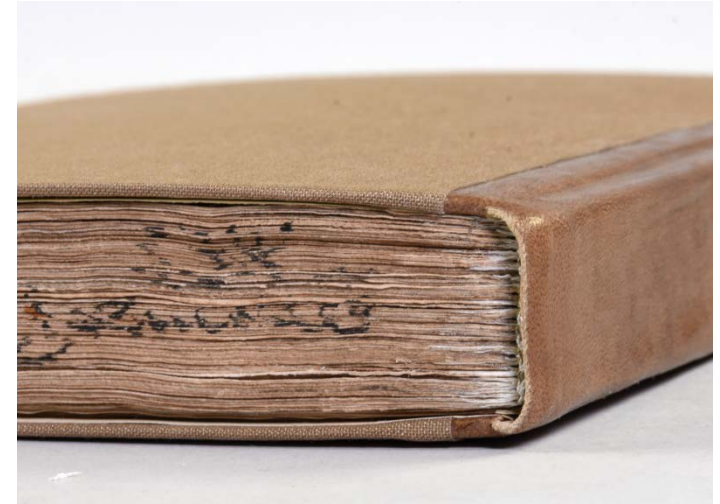
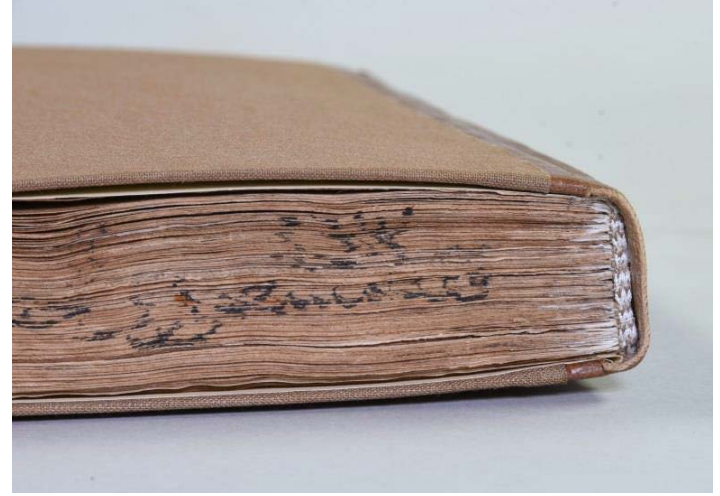


Etek - sonrası

# ÖNCESİ & SONRASI



Etek Şiraze - öncesi



Etek Şiraze - sonrası



# ÖNCESİ & SONRASI

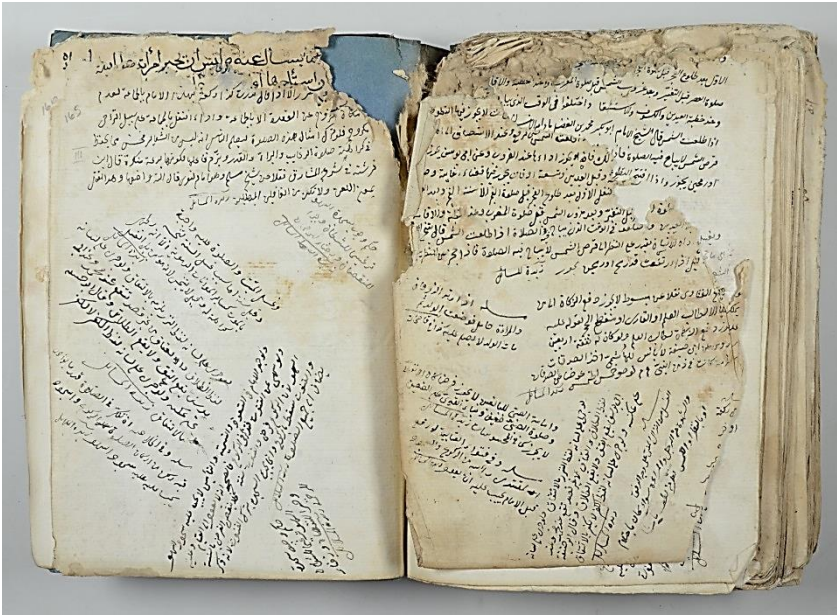


Ön kenar - öncesi

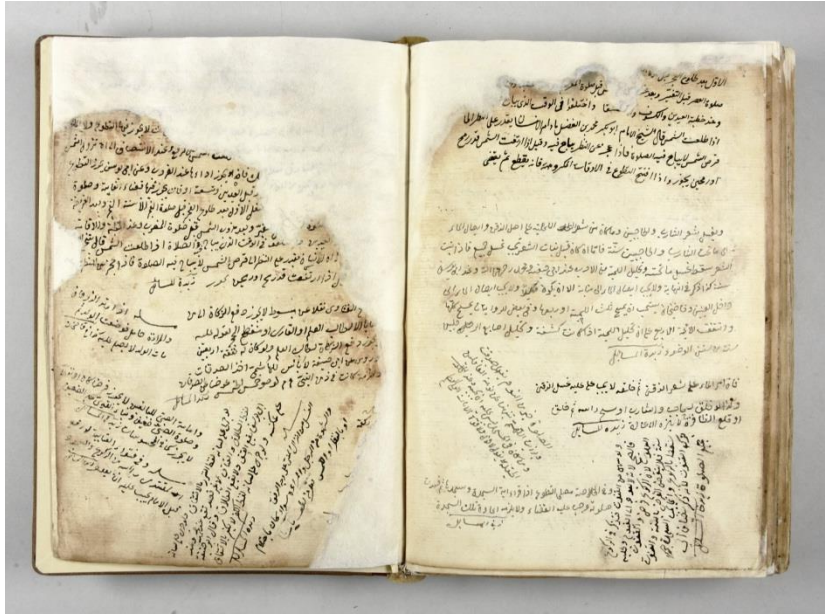


Ön kenar - sonrası

# ÖNCESİ & SONRASI



164b - 165a öncesi



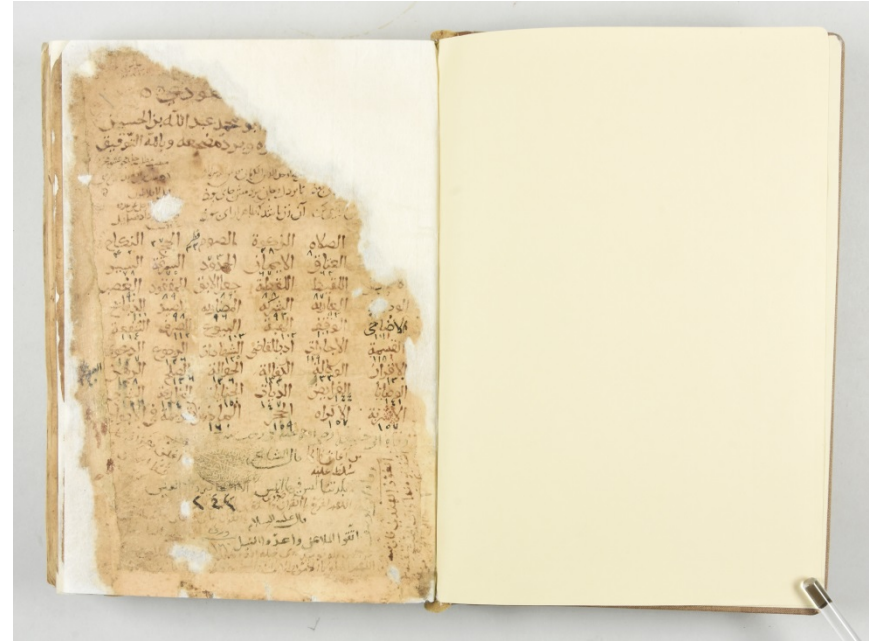
164b - 165a sonrası



# ÖNCESİ & SONRASI



Yan kağıt - 1a öncesi



Yan kağıt - 1a sonrası

# ÖNCESİ & SONRASI



162b - 163a öncesi



162b - 163a sonrası

TEŞEKKÜRLER...