

# KONSERVASYON UYGULAMALARI

Kitap Şifahanesi ve Arşiv Dairesi Başkanlığı  
Süleymaniye Yazma Eser Kütüphanesi -Yazma Bağışlar 720/4  
EKİM 2013 – OCAK 2014

Uygulama: Birgül EFE



TÜRKİYE  
YAZMA  
ESERLER  
KURUMU  
BAŞKANLIĞI

# KOLEKSİYON HAKKINDA

---

## Yazma Bağışlar Koleksiyonu 720/4

Yazma Bağışlar Koleksiyonu Süleymaniye Kütüphanesinde satın alma veya bağış yoluyla kazandırılan yazma eserlerden oluşan bir koleksiyondur.

# YAZMANIN TANIMI

## Cilt

Altın sıvama tekniği üzerine bitkisel motiflerle bezenmiştir. Şemse, salbek, köşebent, zencerek ve bordürden oluşan koyu kahverengi deri ciltlidir.



# YAZMANIN TANIMI

## Ön ve Arka Kapak İçi



Mikleb, arka ve ön kapakların içi, altın zencerekle çevrelenmiş olup şemse ve köşebentlerin zemininde mavi olmak üzere, turuncu, siyah ve yeşil renkler kullanılmıştır. Salbeklerin içine ise krem renkli kağıt üzerine siyah rumi desenli kat-ı tekniği uygulanmıştır.

# YAZMANIN TANIMI

## Serlevha

Eserin serlevhası tezhipli olup siyah, lacivert, mavi, yeşil, bordo ve beyaz renkler kullanılmış, altınla beyn-el sütur uygulanmıştır. Sure başları, durakları, hizib gülleri ve cedvel de tezhiplidir.



# YAZMANIN TANIMI

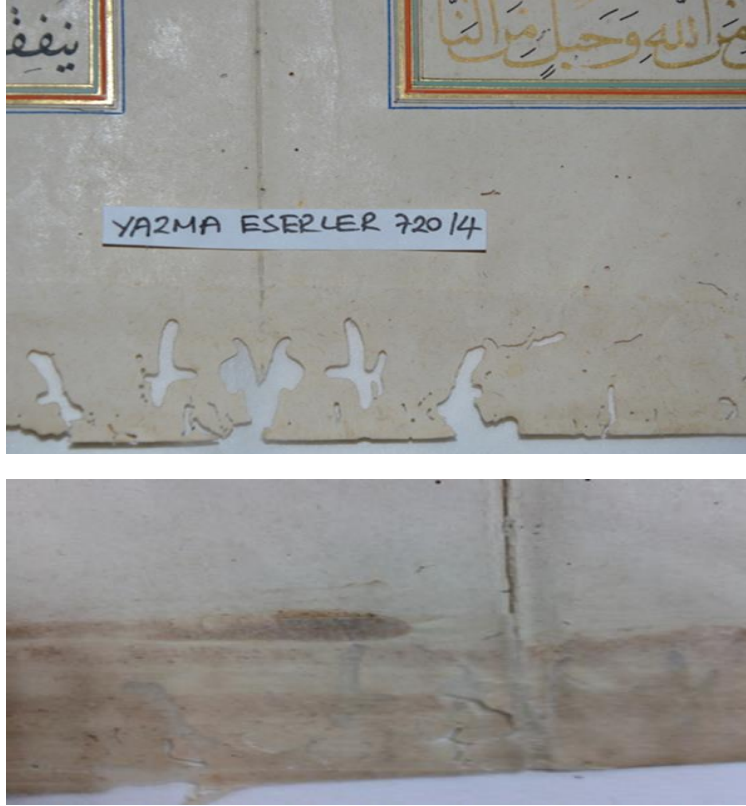
## Metin

Bir sıra altın, bir sıra siyah mürekkeple sülüs hatla yazılmıştır. Krem renkli kâğıdın hamuru; heterojen, su yolu yazıya dik, 1 cm'de 8 dar süzgeç izi bulunmaktadır, kâğıt aharlı ve mührelidir.



# BOZULMALAR

## Metin Kısmı



Eserin metin kısmında görülen bozulmalar daha çok, nem kaynaklı lekeler, mikroorganizma tahribatı ve buna bağlı olarak oluşan pamuklaşma, parça kayıpları, böcek delikleridir.



Eski onarımlar sırasında kullanılan yapıştırıcı madde kağıt yüzeyinde lekeler oluşturmuştur. Ayrıca yapıştırıcı madde zamanla sertleşerek kağıt yüzeyine gerilim yaratmış, kağıdın dayanıklılığını azaltarak yırtılmasına neden olmuştur.



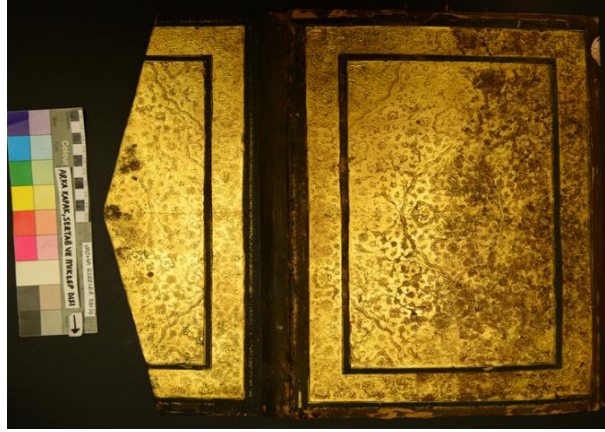


Eserin daha önceden yoğun neme maruz kalması nedeniyle süslemelerde kullanılan bağlayıcının işlevini yitirmesine neden olmuş ve özellikle hizip güllerinde ve satır aralarını süsleyen beyn-el süturda kullanılan boyanın dökülmesine yol açmıştır.



# BOZULMALAR

## Cilt



Cildin hareketli kısımlarında yırtılmalar görülmektedir. Parça kayıpları, böcek delikleri, lekeler, tozlanma ve aşınma diğer bozulmalardır.



Eserin ön ve arka kapak içlerinde nem yol açtığı lekelenmeler mevcuttur.

# KONSERVASYON

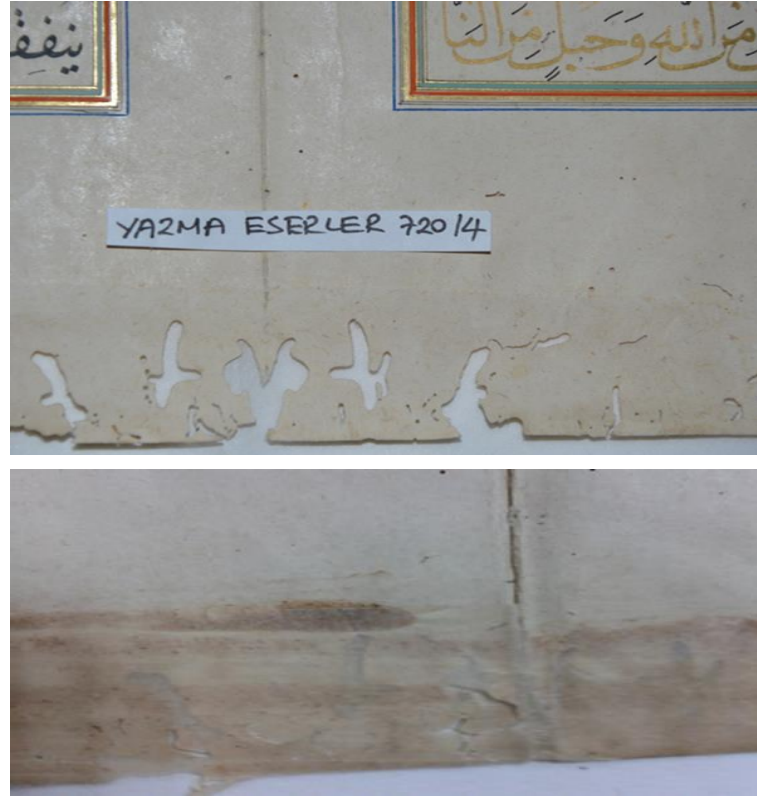
---

- Yazılı ve görsel belgelemesi tamamlanan eserin tüm bozulmaları gözden geçirilerek, konservasyon işlemlerine karar verilmiştir.
- Eserin cildi ile metin kısmındaki bozulmalara müdahale edebilmek için metin kısmı ciltten ayrılmıştır.
- Ayırma işlemleri sırasında formların çizimi yapılmış, ne şekilde oluştuğu tespit edilmiştir.
- Cilt ve metin kısmı Mikroorganizma oluşumuna karşı %70 etil alkol ile dezenfekte edilmiştir.
- Eski onarımların bir kısmı bisturi yardımıyla mekanik olarak çıkarılmıştır.
- Metin kısmında yer alan ve boyası dökülen hizip gülleri % 4 jelatin kullanılarak sağlamlaştırılmıştır.
- Sırt kısmında ve sayfalarda bulunan eksik kısımlar için uygun özellikteki Japon kağıtları boyanmış ve tamamlama işlemi yapılmıştır.

- Ciltteki böcek delikleri metil selüloz + selüloz tozu karışımıyla doldurulmuş ve rötuş yapılmıştır.
- Eserin Sırt kısmında, kolon dikişlerinin yapıldığı kısımlarda ve sayfa kenarlarında bulunan eksik parçaları tamamlamak için uygun özellikteki Japon kağıtları boyanmıştır.
- Tamamlama işlemleri biten formaların sırt dikişleri yapıldıktan sonra tekstil yapıştırılmıştır.
- Metin kısmında kolon dikişlerinin izinin bulunması, eserin orijinalinde şirazenin olduğunu göstermektedir. Bu nedenle yeni bir şirazenin yapılmasına karar verilmiştir. Kolon dikişi yapıldıktan sonra eserin renk bütünlüğüne uygun iplik seçilmiş ve yeni bir şiraze örülmüştür.
- Metin kısmı ile cilt kısmı birleştirilmiştir.
- Metin kısmını oluşturan kağıdın rengine uygun Japon kağıdı seçilmiş ve yan kağıt yapılmıştır.
- Maroquin ile temizlik işlemi yapılmıştır.

# KONSERVASYON

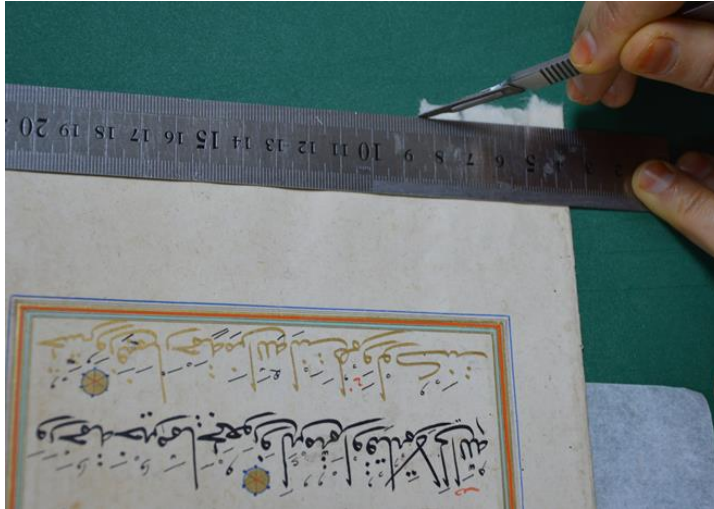
## Metin Kısmı



Eserin metin kısmında görülen bozulmalar daha çok, nem kaynaklı lekeler, mikroorganizma tahribatı ve buna bağlı olarak oluşan pamuklaşma, parça kayıpları, böcek delikleridir.



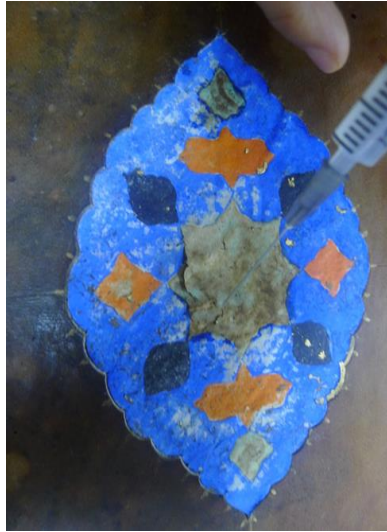
Eski onarımların çıkarılması



Japon kağıdı ile yapılan tamamlamalardan sonra fazla kısımlar kesilmesi

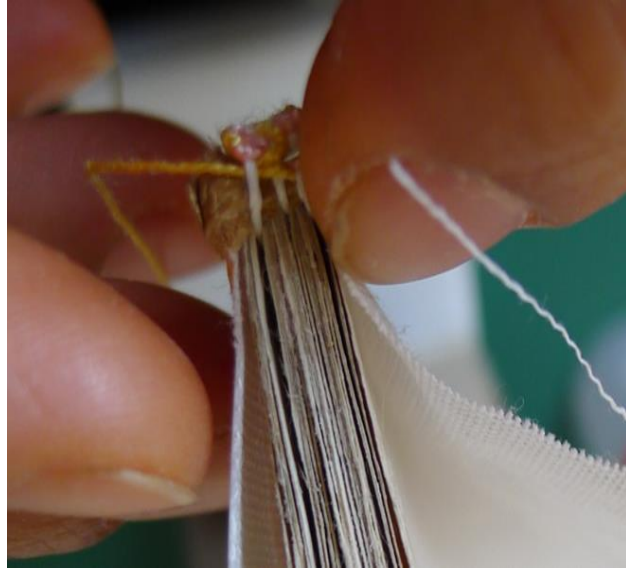


Niřasta ile saęlamlařtırma iřlemi



Hizip gllerinin dklmesini engellemek amacıyla % 4 oranında hazırlanan jelatin ile yapılan saęlamlařtırma iřlemi





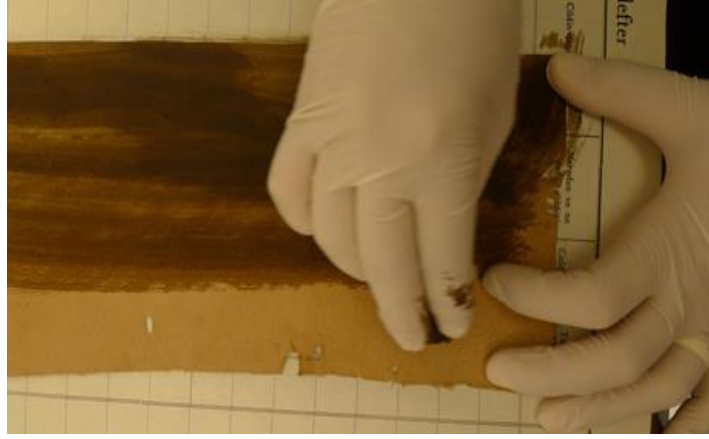
İki kolonlu sırt dikişinin yapımı ve şirazenin örülmesi işlemi gerçekleştirilmiştir.



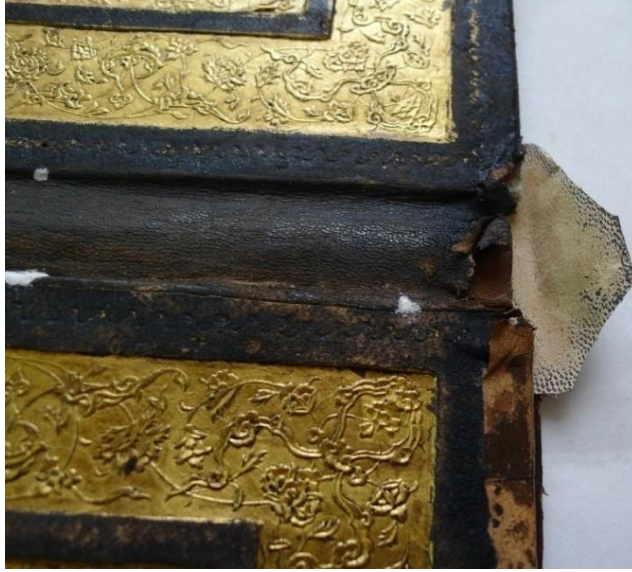
Eserin estetik dokusunu bozan eski onarımların çıkarılması



Uygun motiflerle tamamlama işlemi



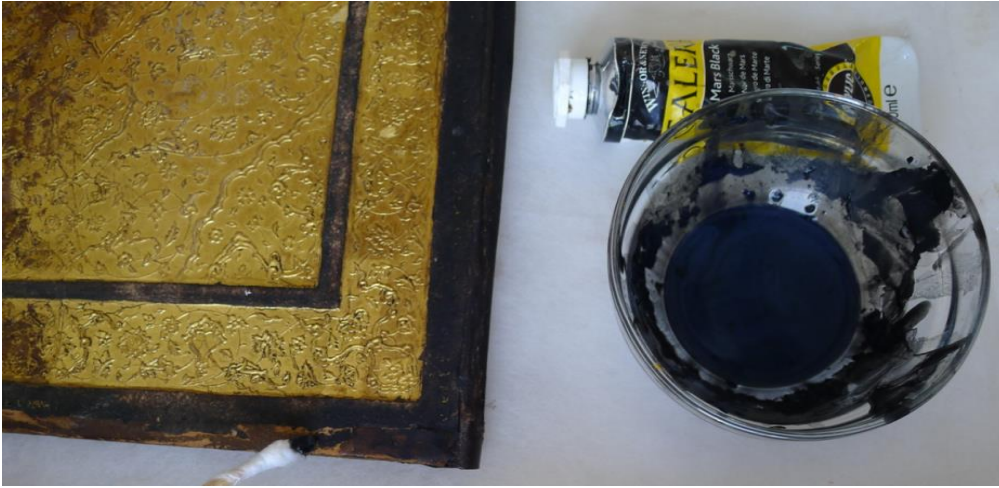
Deri boyama aşaması



Eksik kısımların tamamlanması



Metin kısmının sırtta yapıştırılması

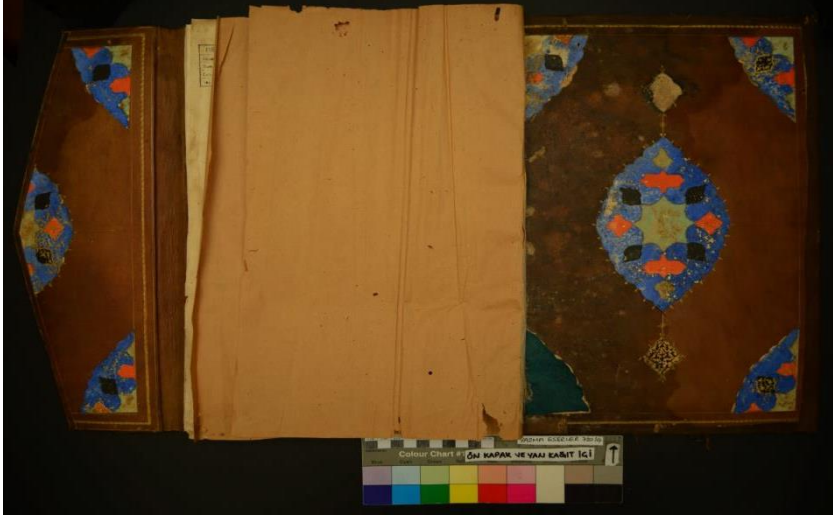


Rötuş işlemlerinin yapılması

# ÖNCESİ VE SONRASI



## ÖN VE ARKA KAPAK İÇLERİ



Onarım Öncesi



Onarım Sonrası

## SERLEVHA



Onarım Öncesi



Onarım Sonrası

## METİN KISMI



Onarım Öncesi



Onarım Sonrası

# ARKA KAPAK

Onarım Öncesi



Onarım Sonrası



## BAŞ KISMI



Onarım Öncesi



Onarım Sonrası

## ETEK KISMI

Onarım Öncesi



Onarım Sonrası



# ÖN KENAR



Onarım Öncesi



Onarım Sonrası

# KONSERVASYON SONRASINDA

---

Konservasyonu yapılan eserler, ameliyattan yeni çıkmış yaşlı hastalara benzer. Hassasiyetle ele alınmalı, sayfalar açılırken güç kullanılmamalı, incelenirken dikkat ve özen gösterilmelidir. Depo koşulları düzenli olarak takip edilmeli, eserler kendileri için özel olarak hazırlanmış olan katlamalı kutular içinde muhafaza edilmelidir.



An abstract graphic design featuring a large orange triangle on the left and a dark grey triangle on the right, both pointing upwards. The two triangles meet at a central point, creating a white triangular gap between them. The overall composition is minimalist and geometric.

[www.yek.gov.tr](http://www.yek.gov.tr)