

KONSERVASYON UYGULAMALARI

Kitap Şifahanesi ve Arşiv Dairesi Başkanlığı
Yazma Bağışlar 720/3
EKİM 2013 – OCAK 2014

Uygulama: Ümit DEMİRTAŞ



TÜRKİYE
YAZMA
ESERLER
KURUMU
BAŞKANLIĞI

KOLEKSİYON HAKKINDA

Yazma Baęışlar 720/3

Eyüp ilçesi, Cami-i Kebir Caddesi'ndeki Sokullu Mehmet Pařa Türbesi'nin hemen karşısında olan bu medrese İsmihan Sultan tarafından 1568 yılında Mimar Sinan'a yaptırılmıştır. Medresenin dersane bölümünde İsmihan Sultan tarafından kurulan bir kütüphane bulunmaktaydı. Buradaki Sokullu Mehmed Pařa'nın vakıf mührünü taşıyan 554 yazma eser, 3 Mart 1924 tarihli Tevhîd-i Tedrîsat Kanunu'ndan sonra, önce Hüsrev Pařa Kütüphanesi'ne ve ardından 1957'de Süleymaniye Kütüphanesi'ne nakledilmiştir. Nakledilen bu eserlerden olan ve konservasyonu yapılan İsmihan Sultan 7/1, otuz ciltlik cüz serisinin üçüncü cildir.

İsmihan Sultan koleksiyonuna ait olan 30 ciltlik cüzlerin 3'südür. Son 3 cildi kayıp olduđu için yazarı ve ne zaman yazıldığı hakkında bilgi yoktur. 16-17. yy' da yazıldığı düşünölmektedir. Sultan II Abdülhamid'in yaptırmış olduđu katalog harici olduđu için İsmihan Sultan Koleksiyonu yazma baęışlar olarak İsmihan Sultan'ın kendi adına yapılan camiye yani İsmihan Sultan Cami'ne vakfedilmiştir.

YAZMANIN TANIMI

Cilt Kısımı

Eserin cilt kısmı altın sıvama tekniği mülemma kullanılarak bezenmiş yarım kalıpla şemse ve salbek, köşebent bezenmiştir. Bordür ayrı bir kalıpla oluşturulmuş koyu kahverengi deridir. Ön ve arka iç kapak ise altın cetvel çerçeveli olup şemse, salbek ve köşebentler, kat'ı tekniğiyle bezenmiştir.



ÖLÇÜLER:

En:24.8cm

Boy:36 cm

Kalınlık:

Sırt:1.6 cm

Ön Kenar:1.8 cm



Cildin iç kapaklarına oyma deriden, şemse, köşebent ve kartuş paftalar mavi siyah renkli, salbeklerinde ise krem renkli zemine kat'ı tekniği süsleme yapılmıştır. Eserin sırtı, eski onarım deriden yapılmıştır ve şirazesı bulunmamaktadır.



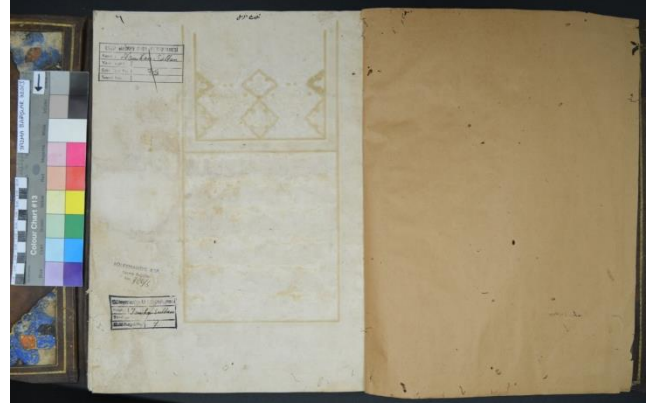
YAZMANIN TANIMI

Metin Kısmı



Eserin serlevhası tezhipli olup siyah, lacivert, mavi, yeşil, bordo renkler kullanılmış, altınla beyne's sütün tekniğinde altın ile doldurulmuştur. Metin kısmı 8 satırdan oluşup 1 sıra altın 1 sıra is mürekkebi kullanılarak sülüs hatla yazılmıştır. Duraklar ve hizip gülleri tezhiplidir. Krem renkli kağıdın hamuru heterojen su yolu yazıya dik 1 cm de 6 dar süzgeç izi bulunmaktadır.

Kağıdın ölçüsü 18-25 mikrometredir. Kağıt, doğu kağıdı olup aharlı ve mührelidir.



20 varaktan oluşan eserin, 4 ve 2'şer sayfadan oluşan 3 adet forması vardır. Bu formalar, çift duraklı zincir dikişi, krem renkli pamuklu iplikle dikilmiştir. Yan kağıt olarak saman kâğıdı kullanılmış, işlevselliğini kaybetmiştir.

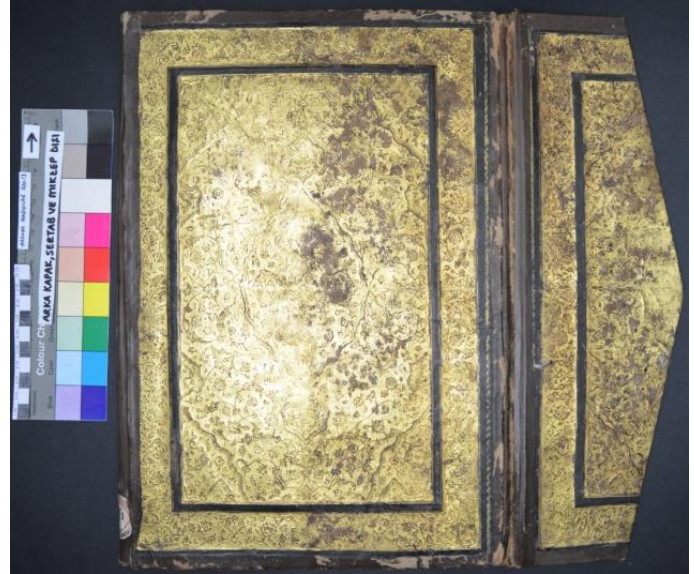
BOZULMALAR

Cilt Kısımı

Cildin hareketli kısımlarında görülen yırtılmalar, parça kayıpları ile deride soyulma, böcek delikleri, lekeler, tozlanma, aşınma ve eski onarımlar mevcuttur. Kartonda eksik kısımlar, altında bozulma (lekelenme), kenarlarda eski onarımlar tespit edilmiştir. Metin kısmının yapıştırıldığı tekstil ve kenarlardaki onarımlar eserin en az bir kez onarımdan geçtiğini göstermektedir.



Ön kapak dış yüzü



Arka kapak dış yüzü



Arka kapak iç yüzü



Arka kapak iç yüzü şemse

Ön kapak, arka kapak içi ve mıklep iç kısımlarında yer alan şemse ve köşebentlerin üzerinde yer alan bezemeler ve altın süslemeli motifler maruz kaldıkları mikroorganizma ve nem sonucunda yok olmuştur.



Baş

BOZULMALAR

Metin Kısmı

Yazmanın metin kısmında görülen bozulmalar daha çok böcek tahribatının yol açtığı delik ve yırtıklardır. Eski onarımlarda yapıştırıcısının çirیش olduğu tahmin edilen bantlar kullanılmıştır. Yazmanın ön kenar kısımlarına doğru mikroorganizma tahribatı görülmektedir. Ayrıca mikroorganizma tahribatı sonucunda hizip güllerinde boya dökülmeleri tespit edilmiştir.



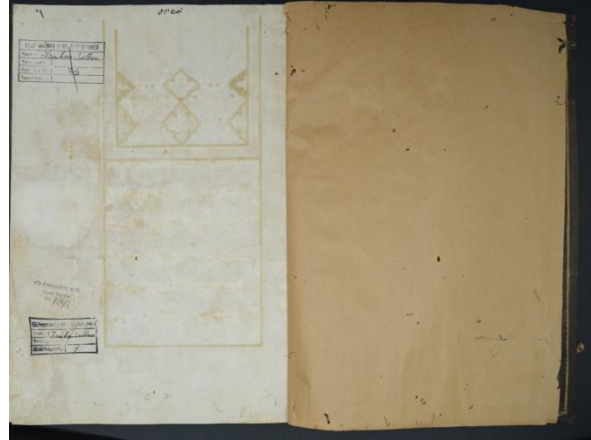
Mikroorganizma ve hizip güllerinde dökülme



Mikroorganizma ve böcek tahribatı



Mikroorganizma ve hizip
güllerinde dökülme



Yan kağıt ve bozulma

KONSERVASYON

- Yazılı ve görsel belgelemesi tamamlanan eserin tüm bozulmaları gözden geçirilerek, konservasyon işlemlerine karar verilmiştir.
- İşlevini kaybetmiş eski onarımlar ve bir onarılan, deforme olan cilt ile metin kısmındaki bozulmalara müdahale edebilmek için metin kısmı ciltten ayrılmıştır.
- Ayırma işlemleri sırasında formaların çizimi yapılmış, ne şekilde olduğu tespit edilmiştir.
- Cilt ve metin kısmı Mikroorganizmadan arındırma işlemi için %70 etil alkol-su kullanımı ile dezenfekte edilmiştir.
- Eski onarımlar metil selüloz ile yumuşatılarak bisturi yardımıyla çıkarılmıştır.
- Metin kısmında yer alan ve boyası dökülen hizip gülleri, önce 1-2 damla alkol ile nemlendirildikten sonra %5 jelatin kullanılarak sağlamlaştırılmıştır.
- Sırt kısmında ve sayfalarda bulunan eksik kısımlarda tamamlama yapmak için uygun özellikteki Japon kağıtları akrilik boya ile renklendirilmiştir.

- Cilt de işlevini kaybeden ve sonradan yapılan onarımlar çıkarılmış ancak işlevini kaybetmeyen eski onarımlar çıkarılmadan estetik bütünlük sağlamak amacıyla akrilik boya ile renklendirilmiştir.
- Ciltteki böcek delikleri metil selüloz + selüloz tozu karışımıyla doldurulmuştur.
- Metil selüloz ile doldurulan böcek delikleri ezilmiş altın tozu yada akrilik boya ile renklendirilmiştir.
- Tamamlama işlemleri biten formların sırt dikişi %100 keten iplik kullanılarak yapılmıştır. Daha sonra tekstil, nişasta ile yapıştırılmıştır.
- Metin kısmında kolon dikişlerinin izinin bulunması, eserin orijinalinde şirazenin olduğunu göstermektedir. Bu nedenle yeni bir şirazenin yapılmasına karar verilmiştir. %100 keten iplik ile kolon dikişi yapıldıktan sonra uygun iplik seçilmiş ve yeni bir şiraze balık sırtı örgü tekniğiyle örülmüştür.
- Metin kısmı cilde nişasta ile yapıştırılmıştır.
- Metin kısmını oluşturan kağıdın rengine uygun Japon kağıdı seçilerek yan kağıt yapılmıştır.
- Maroquin ile temizlik işlemi yapılmıştır.

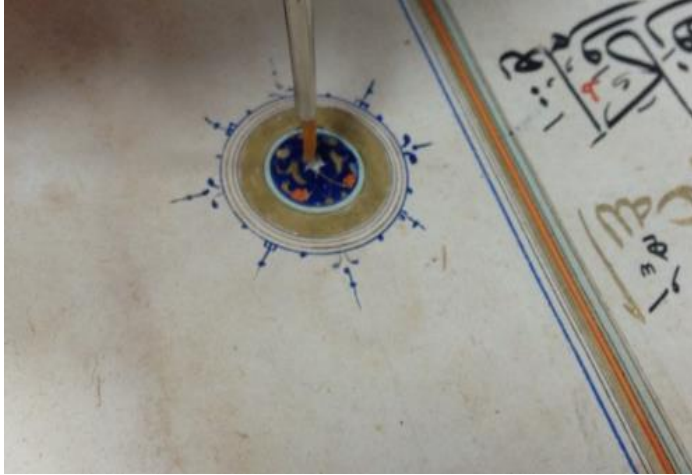
Metin Kısmı

Eski onarım sırasında kullanılmış bantlar işlevini yitirdiği için bisturi ile mekanik olarak çıkarılmıştır. Mikroorganizma ve çıkarılan bantlar sonucunda aşınan yüzeylere %2'lik metil selüloz ile sağlamlaştırma yapılmış daha sonra uygun ölçekte Japon kağıdı ile tamamlama işlemi yapılmıştır.





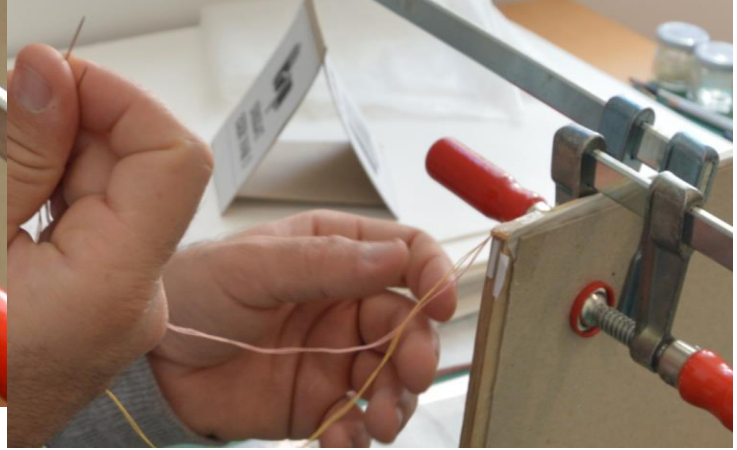
Dökülen hizip güllerinin boya tabakaları
%5'lik Jelatin ile sağlamlaştırılmıştır.





Tamamlama işlemleri biten formlar, birleştirilerek sırt dikişi çift duraklı zincir dikişi yöntemiyle dikilmiştir.





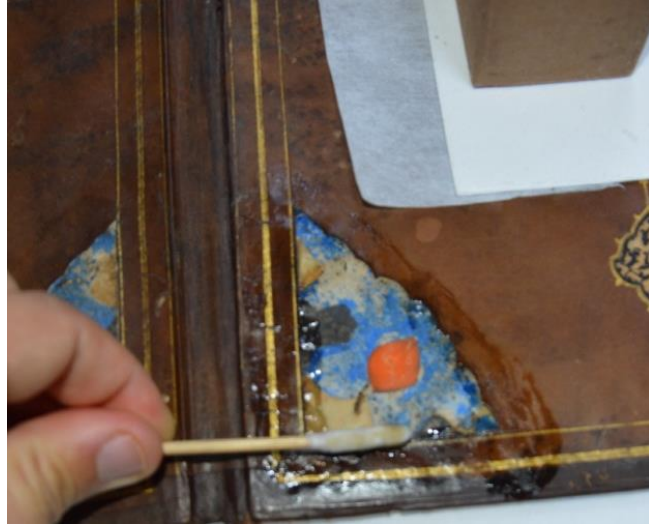
Hazırlanan nişasta(4/1 oranında) ile yıkanan kurutulmuş tekstil metin kısmının sırtına yapıştırılmıştır. Baş ve etek şirazeleri geleneksel islam şirazesi biçiminde örülmüştür.

KONSERVASYON

Cilt Kısımı



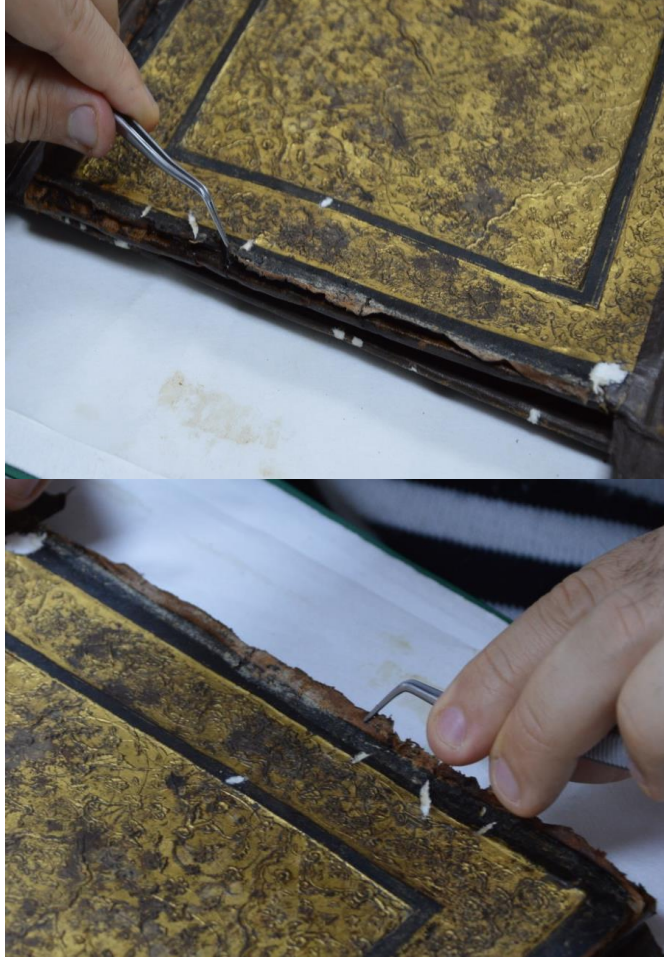
Cilt kısmında soyulma, böcek yenikleri, işlevini kaybetmiş eski onarımlar, kapakların iç kısımlarında motiflerin hepsinin yada bir kısmının yok olmasına sebep olmuş bozulmalar tespit edilmiştir. Ayrıca deforme uğrayan bölgelerde renk değişimi ve eski onarımların tutturulması için kalın yapıştırıcı kalıntıları görülmektedir.



Formaları bir arada tutan ve orijinal olmayan sırt bezi metil selüloz ile yumuşatılarak çıkarılmıştır. Zira cilt bezi kapakların içine kadar girmiştir ve estetik bütünlüğü bozmaktadır.



Eski onarım için kullanılan yapıştırıcı kalıntıları, metil selüloz ile yumuşatıldıktan sonra bambu çubuk, bisturi ve pamuk yardımıyla temizlenmiştir.



İşlevini kaybetmiş cildin orijinal bezemesini örten ve estetik açıdan iyi durmayan eski onarımlar %2'lik metil selüloz ile yumuşatılıp bisturi yardımıyla inceltilmiş, böylece cildin orijinal yüzeyi ortaya çıkarılmıştır. Aynı zaman da onarımların tamamı çıkarılmadığı için daha az müdahale edilmiştir.



Eksik kısımlar boyanan ve tıraşlanan deri kullanılacak alana göre daha fazla inceltilerek tamamlanılmıştır.





Böceklerin cildin yüzeyinde ve derinin altındaki mukavva karton da zamanla oluşturdukları delikler, metil selüloz + selüloz tozu karışımı ile doldurulmuştur.



Daha önceden selüloz tozu + metil selüloz karışımı ile doldurulmuş olan böcek deliklerine ezilmiş altın+jelatin+su karışımı ile rötuş yapılmış, koyu kahverengi deri yüzeyinde ise sulu boya ile rötuş işlemi yapılmıştır.



Metin kısmı cilde tutturmak için sırt kısmına hazırlanan nişasta (4/1 oranında) sırtta sürüldükten sonra kaldırılan derinin altına uzun bırakılan tekstil bezinin derinin dibine gelecek şekilde yapıştırılmıştır.

Metin kısmının
sırtına
yapıştırılan
tekstilin uzun
bırakılan payları,
kapak içine
yerleştirilmiştir.
Metin kısmına ve
cildin sırt kısmına
nişasta
sürüldükten
sonra metin kısmı
cilde
yapıştırılmıştır.

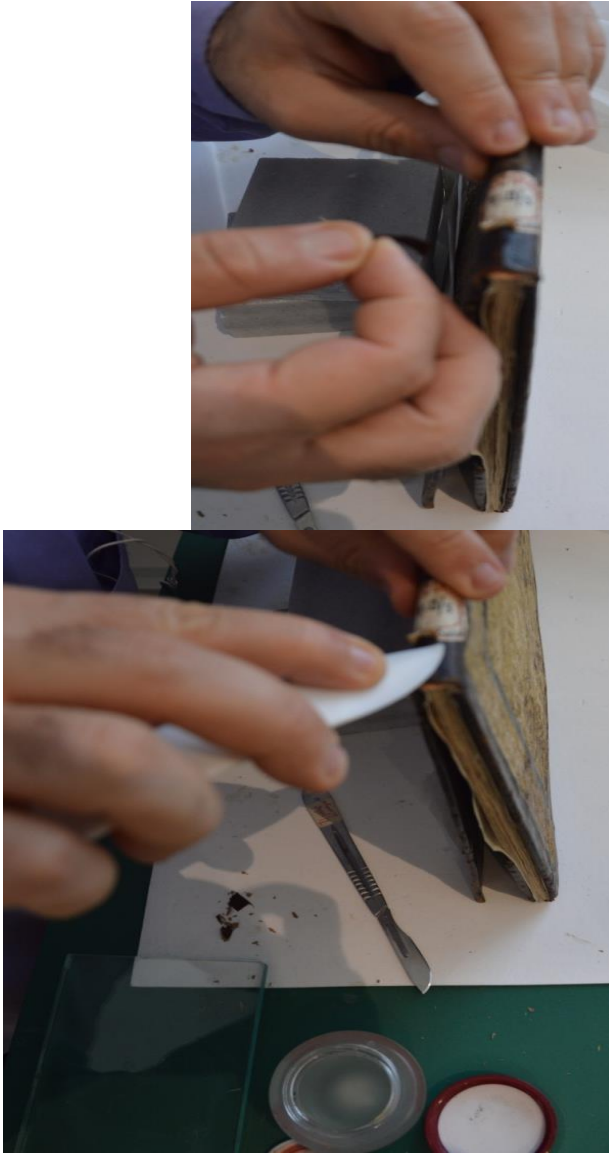




Uzun bırakılan tekstilin kenarları, nişasta ile kapak içine yapıştırıldıktan sonra prese alınmıştır.



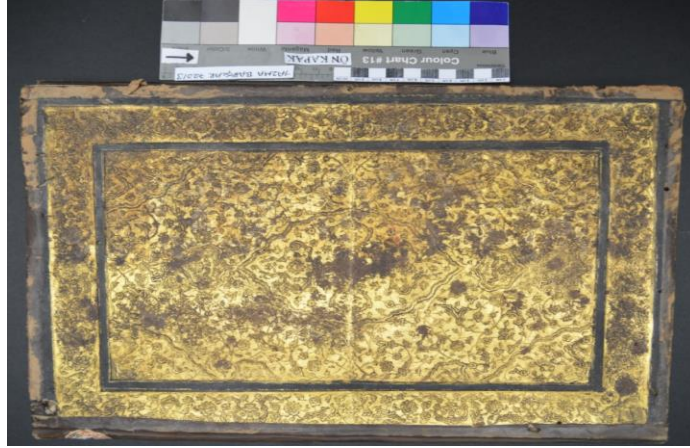
Yan kağıt için uygun ölçüde Japon kağıdı kesilmiş ve yine nişasta ile kapak içine yapıştırılmıştır.



Sırt kısmının dış yüzeyin de oluşan deri çatlakları tıraşlanan deri ile sağlamlaştırıldıktan sonra eser, Maroquin ile temizlenmiştir. Son olarak eserin cildin bütün yüzeyi Maroquin ile temizlenmiştir.

ÖNCESİ VE SONRASI

ÖN KAPAK

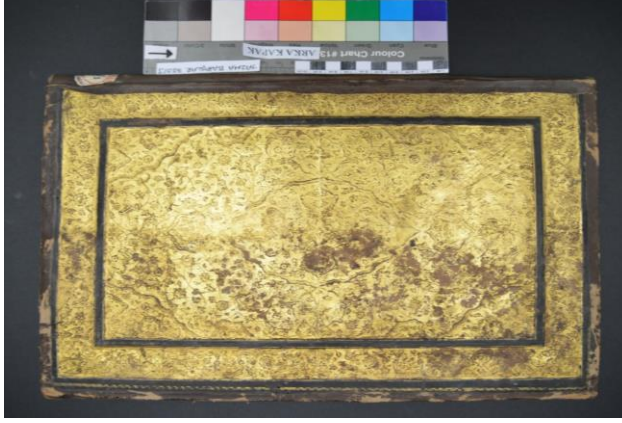


Onarım Öncesi

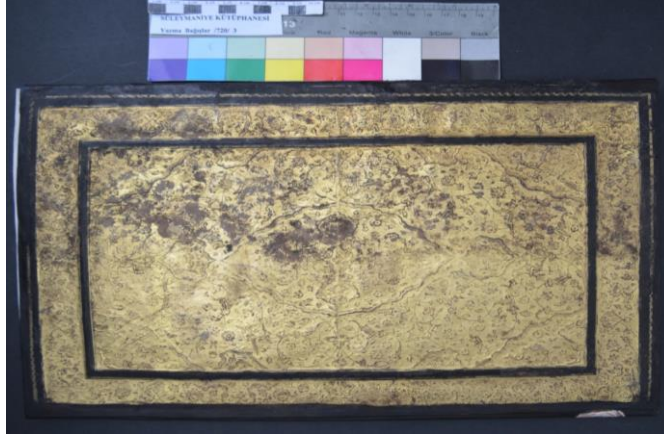


Onarım Sonrası

ARKA KAPAK



Onarım Öncesi



Onarım Sonrası

METİN KISMI

Onarım Öncesi



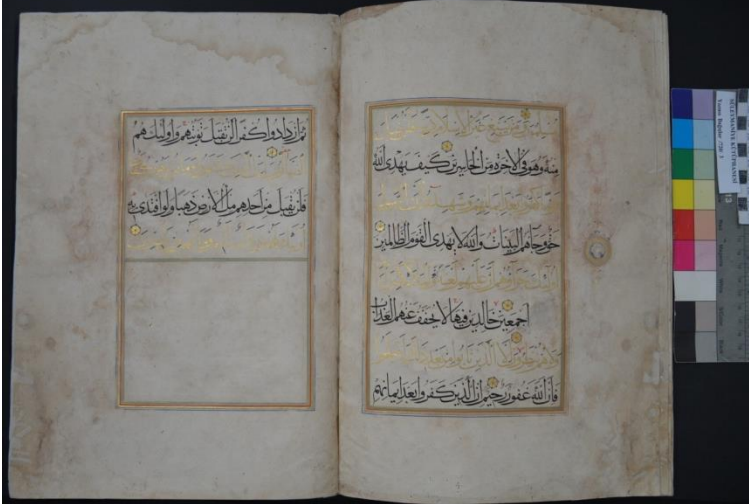
Onarım Sonrası



METİN KISMI



Onarım Öncesi



Onarım Sonrası

SERLEVHA

Onarım Öncesi



Onarım Sonrası

BAŞ KISMI



Onarım Öncesi



Onarım Sonrası

SERTAP VE MIKLEP

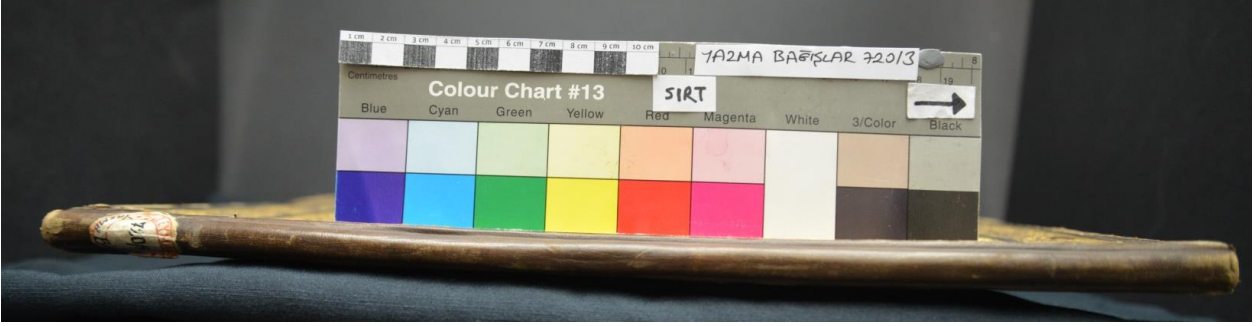


Onarım Öncesi

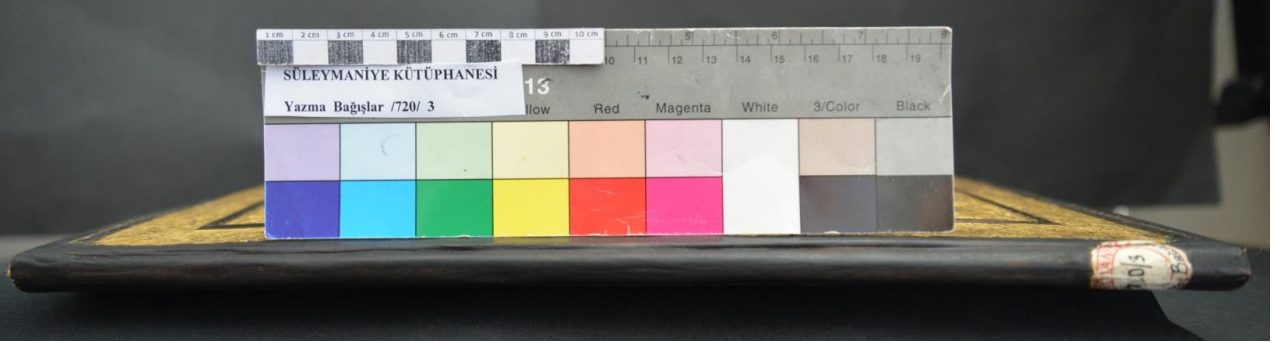


Onarım Sonrası

SIRT



Onarım Öncesi



Onarım Sonrası

ÖN KENAR



Onarım Öncesi



Onarım Sonrası

KONSERVASYON SONRASINDA

Konservasyonu yapılan eserler; hassasiyetle ele alınmalı, sayfalar açılırken güç kullanılmamalı, incelenirken dikkat ve özen gösterilmelidir. Depo koşulları düzenli olarak takip edilmeli, ısı, ışık, nem kontrol altında tutulmalı, eserler kendileri için özel olarak hazırlanmış olan katlamalı kutular içinde muhafaza edilmelidir.



www.yek.gov.tr