

KONSERVASYON UYGULAMALARI

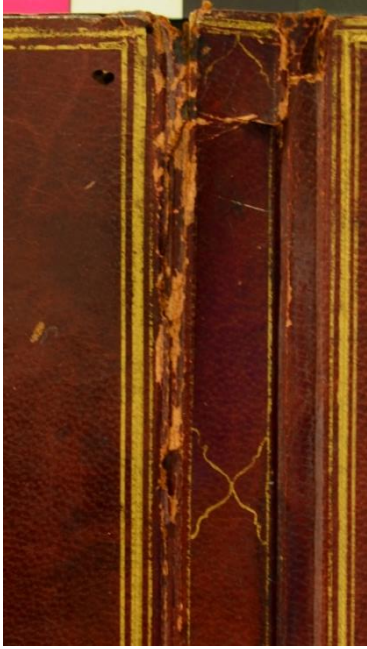
Kitap Şifahanesi ve Arşiv Dairesi Başkanlığı
Hacı Selim Ağa Yazma Eser Kütüphanesi
Hacı Selim Ağa Koleksiyonu-1171
HAZİRAN-TEMMUZ 2014

Uygulama: Dilek BOZYİĞİT



TÜRKİYE
YAZMA
ESERLER
KURUMU
BAŞKANLIĞI

YAZMANIN TANIMI



Cilt

Hacı Selim Ağa Kütüphanesine ait olan eser bir İslâm Hukuku kitabıdır. Hacı Selim Ağa Vakfiye kayıtlı en eski eserdir. Müellifin ölümünden 1 yıl sonra yazılmış nadir kabul edilen bir eserdir. Dış ön-arka kapaklarında bordo renkli deri kullanılmış olup, süsleme olarak şemse ve salbeklerinde alttan ayırma tekniği uygulanmıştır.





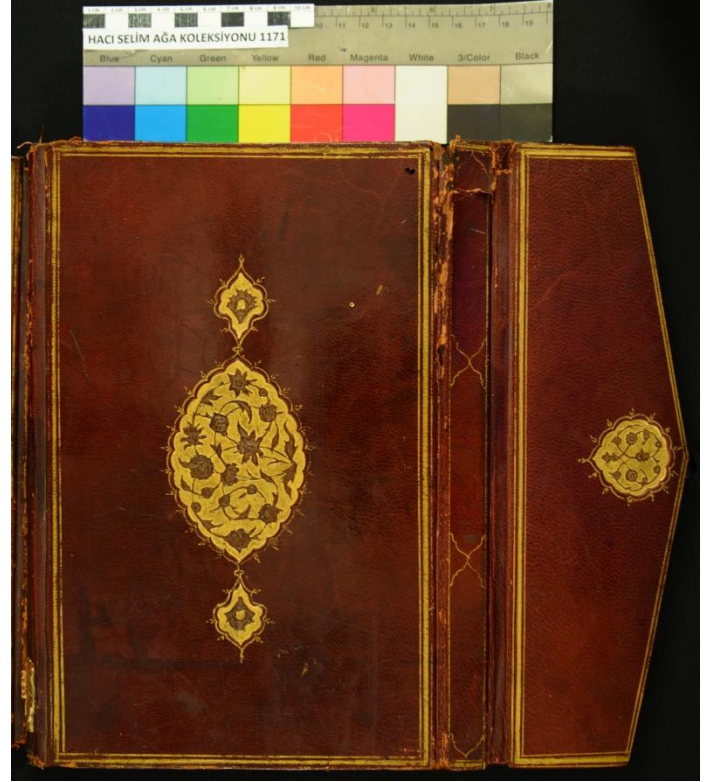
Cildin dışındaki bezemeler gömme alttan ayırma şemse tekniği ile yapılmıştır. Kapak kenarlarını çevreleyen zencerek bulunmaktadır. Dış ön ve arka kapaklarda kullanılan deri , bordo renklidir ve hatai grubu kompozisyonla bezelidir. İç kapakta kullanılan deri rengi ise açık kahve renkidir . Yine orta kısımda şemse bulunmaktadır ve salbek yerine uzun çizgi şeklinde tığ yapılmıştır.

Eserin cilt ölçüleri ;

	En	Boy	Kalınlık
Ön Kapak	: 16.5 cm	25.5cm	3mm
Arka Kapak	: 16.5 cm	25.5cm	3 mm
Sırt	: 2.5 cm		
Ön Kenar	: 2 cm		
	En	Boy	Kalınlık
Miklep	:	25.7 cm	3 mm
Kısa Kenar	: 5 cm		
Orta Uzunluk	: 7.5 cm		

Sayfa ölçüleri ;

	En	Boy	Kalınlık
	16.5 cm	25.5 cm	8µ



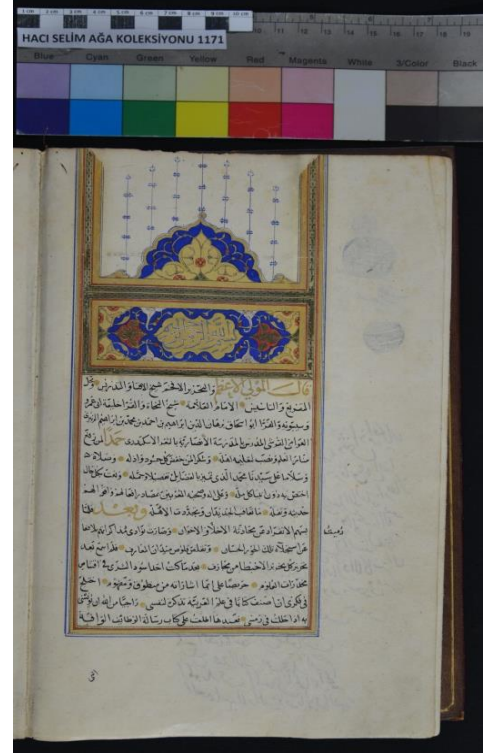
YAZMANIN TANIMI

Metin

Serlevha sayfaları klasik tezhîp üslubu ile tezyin edilmiştir. Sarı altın, lacivert, turuncu ve açık yeşil (küf yeşili) renkler kullanılmıştır.

Sayfalardaki metin kenarlarında dıştan içe doğru lacivert boşluk bırakılmış, siyah kontür , boşluk, siyah kontür , altın, siyah kontür , boşluk, siyah kontür altın siyah kontür cetvel çekilmiştir.





Metin kısımlarında siyah is mürekkebi ve kırmızı renk mürekkep kullanılmıştır. Nesih hatla yazılmış, arapça bir eserdir.

Kağıdı aherli, mührüli, krem renkli doğu kağıdıdır. Hamuru heterojendir. Yazı, siyah in mürekkebi ve kırmızı renk mürekkep kullanılarak yazılmıştır. Her bir varakta 21 satır bulunmaktadır. Kağıt kalınlığı 6 mikron olarak ölçülmüştür.





Sırt dikiş i açık pembe ibrişimle dört duraklı zincir dikiş i olarak yapılmış. Cilt bezi kullanılmamış onun yerine deri kullanılmıştır.

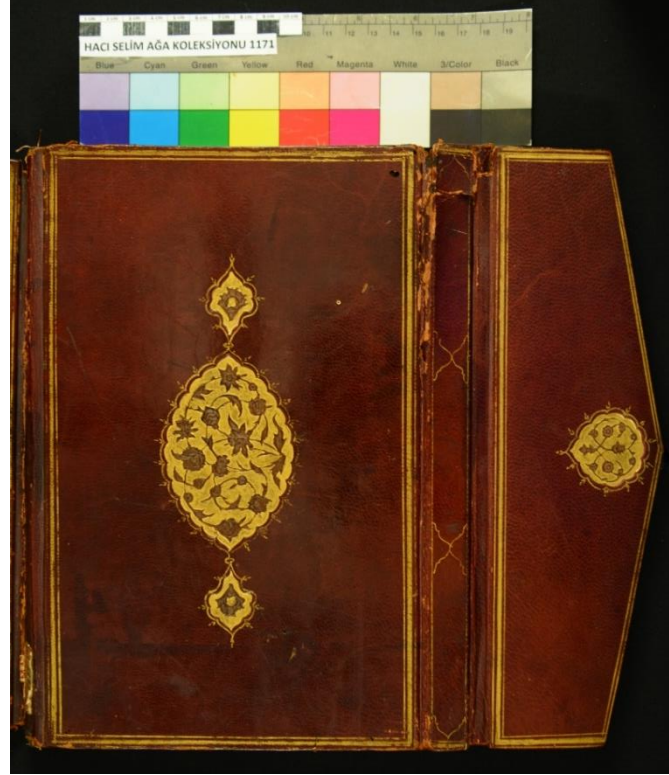
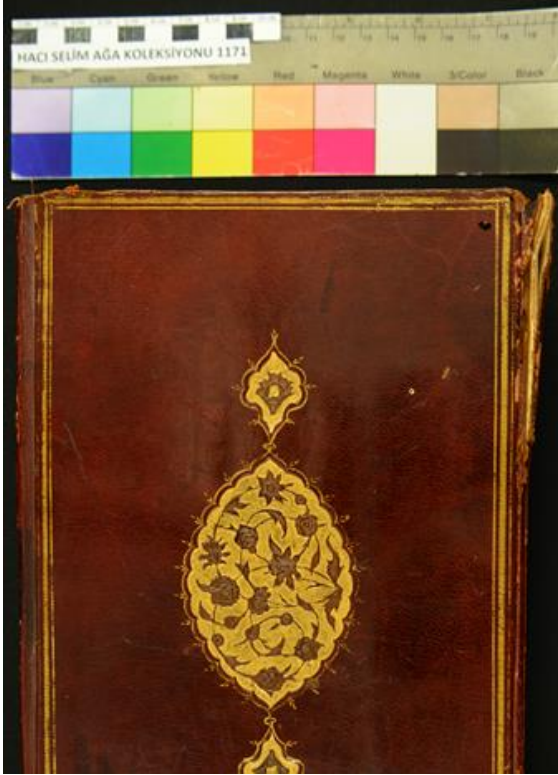


Şirazesî açık yeşil ve açık pembe
ibrişimle balık sırtı tekniği ile örölmüş.





Cildin, yüzeyi sağlam görünümlü olmasına rağmen böcek delikleri mevcuttur ve kapak içlerindeki mevcut galeriler kapağı güçsüzleştirmiştir. İç kapak rengi açık kahve tonundadır ve yan kağıtları şal desenli ebru tekniği ile yapılmıştır.



BOZULMALAR

Cilt



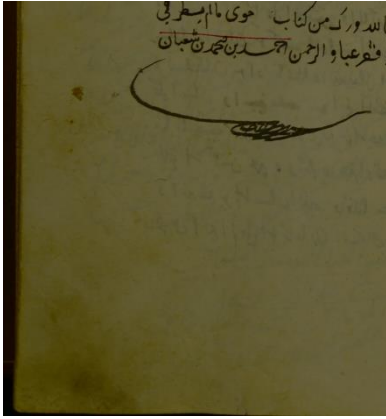
Eserin konservasyon öncesi durumunda formalar dağılmış ve cildinde yırtılma , deride kızıl çürüme ve parça kayıpları ile böcek delikleri mevcuttu. Eserin baş ve etek kısmındaki şiraze örgüleri kopmuş ve kolon dikişleri dağılmış ve formalar sırttan ayrılmıştır. Deride soyulmalar,parça kayıpları, aşınma , kırmızı çürüme tespit edilmiştir. Cildin hareketli kısımlarında ise yırtılmalar, lekeler ve tozlanma görülmüştür. Eserin ilk hali görüntüsünde kitap sırttan ayrılmış ve formalar dağılmıştır.

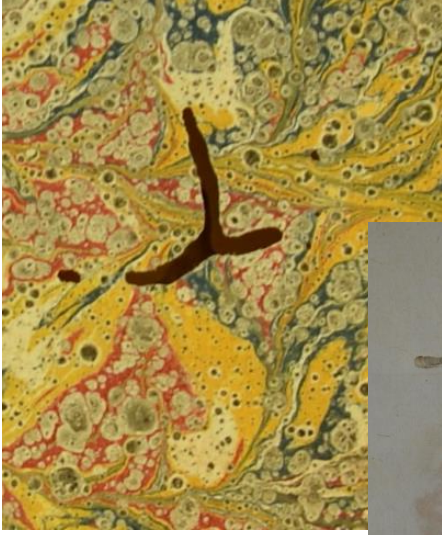


BOZULMALAR

Metin Kısmı

Yazmanın metin kısmında görülen bozulmalar daha çok kolon ve sırt dikişlerinin kopmasından kaynaklanmaktadır. Birçok formda iç sayfalar dikişten de koparak metin kısmından ayrılmıştır. Bunun yanında sayfaların özellikle sol alt köşelerinde bulunan parmak izi lekeleri ve sayfalar üzerinde nem lekeleri dikkat çekmektedir.





Sayfalarda böcek delikleri eksik parçalar tespit edilmiş ve kurt yeniğinden kaynaklanan galeriler tespit edilmiştir. Ciltten tamamen koparak ayrılan ve bu sebeple kenarları tahrip olmaya başlamış formalar konservasyon yöntemine karar verilmesinde belirleyici etken olmuştur. Tozlanma ve lekeler yazmanın tamamında görülen bozulmalardır. Böcek yeniği, kitabın hemen hemen her sayfasında bulunmaktadır. Metin kısmında böcek tahribatı ve kurt yeniği görülen eserin kolon dikişleri kopmuş bu nedenle formalar dağılmıştır.

KONSERVASYON

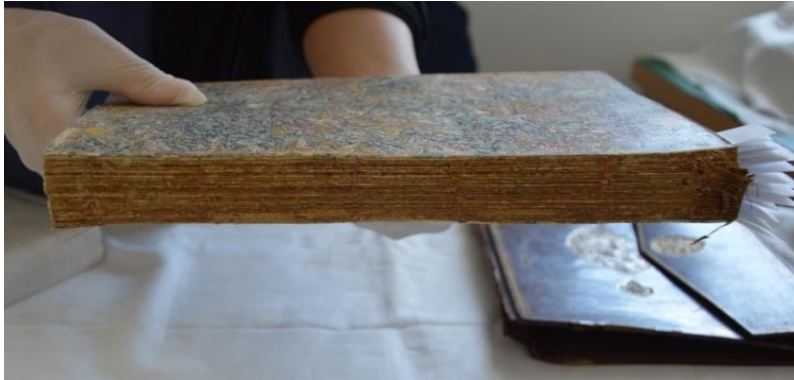
- Yazılı ve görsel belgelemesi tamamlanan eserin tüm bozulmaları gözden geçirilerek, konservasyon işlemlerine karar verilmiştir.
- Dağınık durumdaki formalar yerlerine yerleştirilmiştir. Kitap açılmadan, sırt dikişi yenilenmiştir.
- Ayrırma işlemleri sırasında formaların çizimi yapılmış, ne şekilde olduğu tespit edilmiştir.
- Silgi ve yumuşak uçlu fırça ile kuru temizlik işlemi yapılmıştır.
- Sırt dikişi yapılan eserin kolon dikişlerini yapmak için 12 mikron kalınlığında Japon kağıdı baş ve etek kısımlarına nişasta ile yapıştırılmıştır.
- Kolon dikişleri tekrar yenilenen eserin, orijinal şirazesini ise tekrar yerine monte edilmiştir.
- Eserin sırtının tamamına 12µ kalınlığında Japon kağıdı buğday nişastası ile yapıştırılmıştır.
- Daha sonra eserin metin kısmındaki böcek tahribatına maruz kalmış kısımları 9 - 10 µ kalınlığındaki Japon kağıdı ile tamamlanmıştır
- Ciltteki kapaklarında bulunan böcek delikleri metil selüloz+selüloz tozu karışımı ile doldurulmuş ve rötuş yapılmıştır.

- İç ve dış kapakların renginde deri boyanıp ciltteki eksik kısımların onarılması yapılmıştır.
- Sırta yapıştırılan Japon kağıdının kenarlarından taşan kısmı cilt kapaklarına yapıştırılmış ve üzerine uygun renk deri ile şerit halinde evacon ile yapıştırılmıştır. Yapıştırma işleminde nişasta kullanmama sebebimiz açık renk derilerde nişasta içinde bulunan suyun deri üzerinde leke bırakmasıdır.
- Metin kısmı blok halinde sırttan ayrılmak üzeredir. Kolon dikişlerinin tamamına yakını koptuğu için cilt ile metin kısmı ayrılmalıdır. Ayrıca tekstil yerine deri kullanılan sırt kısmında, deri daha sağlam bir malzeme olduğu için, kolon dikişleri kopmuş, deri sağlam olarak sırta yapışık biçimde kalmıştır.
- Kolon dikişlerinin sağlam olanları en alt kısmından, zarar verilmeden kesilmiştir.
- Eski dikişler olduğu yerde bırakılarak, yeni ipliklerle dikilmiştir.
- Cildin yüzeyi Maroquin ile le dikilmiş ve derinin nemlenmesi sağlanmıştır.
- Eserin son halinin fotoğraf ile belgeleme işlemi yapılmıştır.



Sırt dikişini insitu olarak yenilenmiştir.





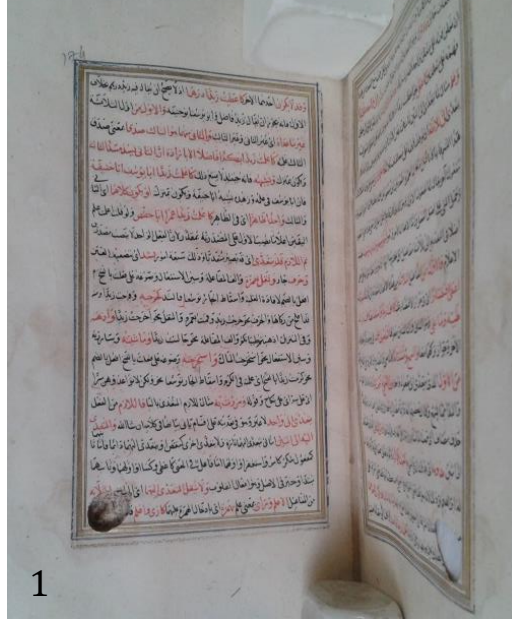
Kolon dikişleri % 100 keten
iplik ile yapılmıştır.

Onarımı yapılan formalar sırt dikişlerinden ayrılmadan düzeltilerek %100 keten iplik ile çift duraklı zincir dikişi tekniği ile dikilmesi uygun görülmüştür.

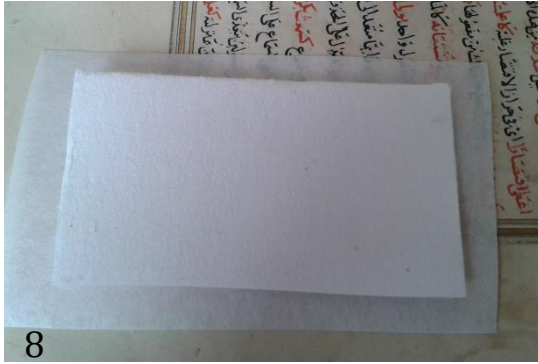
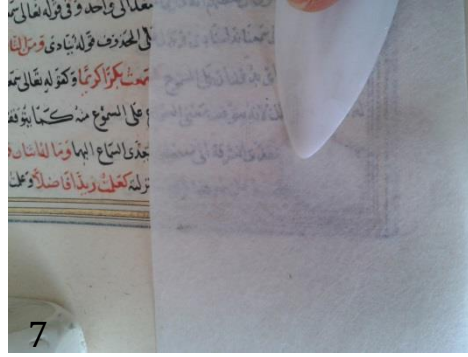
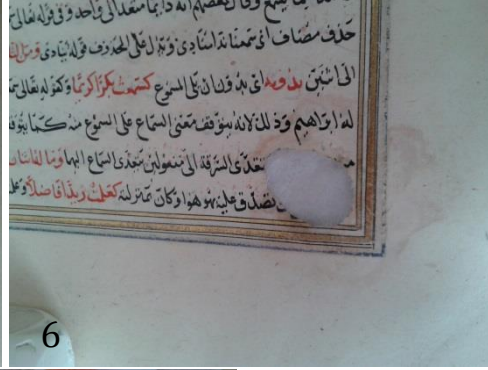




Dikilirken deliklerin hafif hasarlı olan eski dikiş kısımlarına gelmemesine dikkat edilmiştir.



Eserin ihtiyaç duyulan kısımlarına tamamlama işlemi yapılmıştır.



Uygun kalınlıkta, dokuda ve renkte Japon kağıdı seçilip eserin eksik tamamlama işlemi metil selüloz ile yapılmıştır.

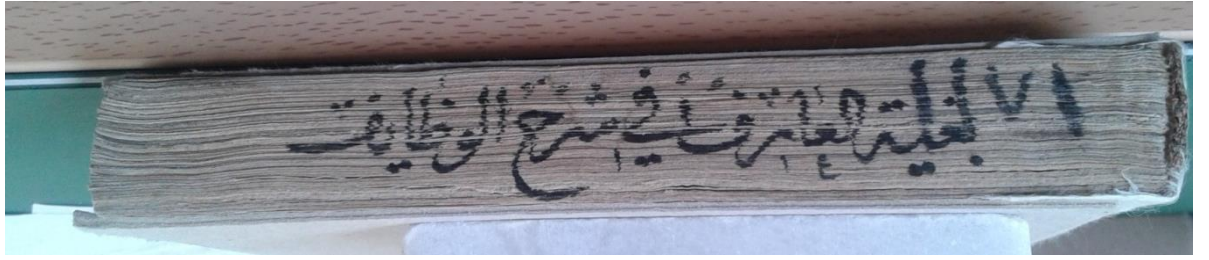
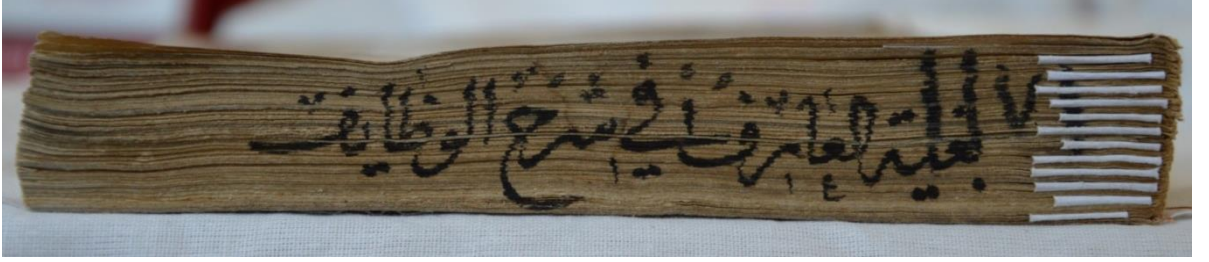


12 mikron kalınlığındaki Japon kağıdı dikilen eserin sırt kısmına buğday nişastası ile yapıştırılmıştır.



Eserin etek kısmında bulunan metinde kitabın adı BUYETÜ'L ARİF Fİ ŞERHİ RİSALETÜL - VAZİF yazmaktadır.





Baş ve etek kısmındaki şiraze örgüleri kopmuş ve dağınık durumda olduğu için orijinal şirazeyi muhafaza ederek kolonların sağlamlaştırma işlemi yapılmıştır.



Cilt üzerindeki tamamlamalar için uygun ebatlarda deri tıraşlanarak metal kompleks anilin boya ile boyanmıştır. Cildin sırt kısmında, köşelerde ve diğer eksik bölgelerde deri ile tamamlama işlemi yapılmıştır. Yapıştırılmalarda buğday nişastası ve / veya EVA kullanılmıştır. Deri çok çabuk su lekesi olduğu için, geriye dönüşü olan başka bir yapıştırıcı seçilmiştir.





Boyanan deriler, kapak ve sırtta bulunan eksik kısımlardaki tamamlamalar için kullanılmıştır. Yapıştırma işleri EVACON ile yapılmıştır.





Ön ve arka kapak
üzerindeki böcek
delikleri selüloz tozu
+ metil selüloz ile
doldurulmuş ve
üzerine sulu boya ile
rötüş yapılmıştır.





Eserin sırt kısmının onarımı için boyanmış, yeni derinin kenarları tıraşlanarak inceltilmiştir



. EVA ile yapıştırılarak sırt ve sertab kısmındaki eksikler tamamlanmıştır. Köstek kısmındaki yapıştırıcı artıkları temizlenmiş, eksik ve yırtık olan kısımlarda yeni deri ile tamamlama yapılmıştır.

ÖNCESİ VE SONRASI

ÖN KAPAK



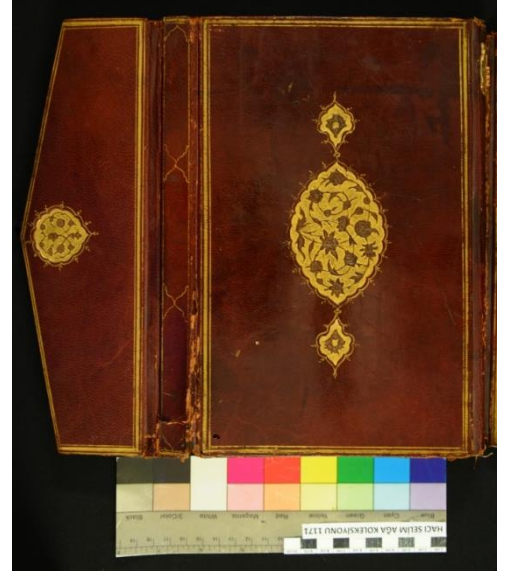
Onarım Öncesi



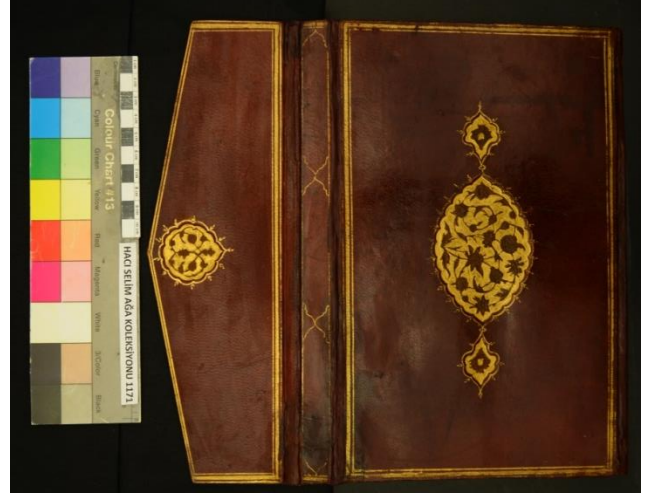
Onarım Sonrası

ARKA KAPAK

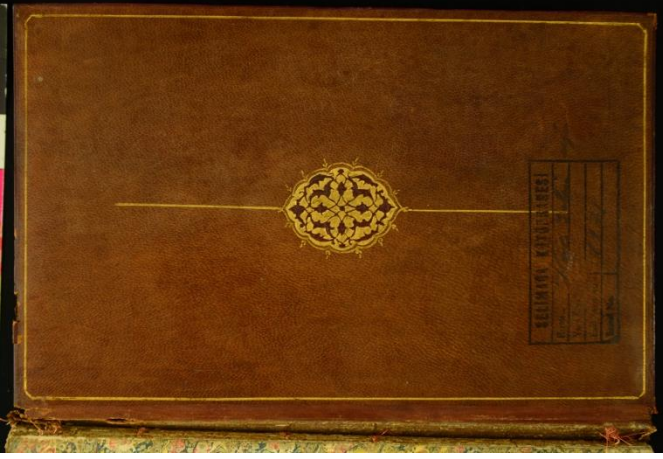
Onarım Öncesi



Onarım Sonrası



ÖN KAPAK İÇİ



Onarım Öncesi



Onarım Sonrası

ARKA KAPAK İÇİ

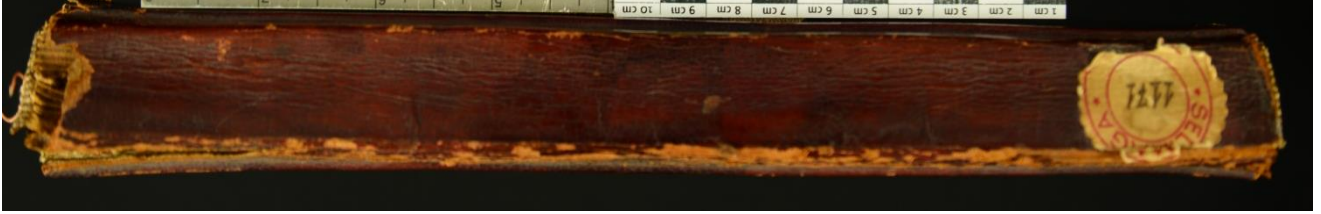
Onarım Öncesi



Onarım Sonrası



SIRT KISMI



Onarım Öncesi



Onarım Sonrası

KENAR KISMI



Onarım Öncesi



Onarım Sonrası



Sertab İle Birlikte Ön Kenar Onarım Sonrası

BAŞ KISMI



Onarım Öncesi

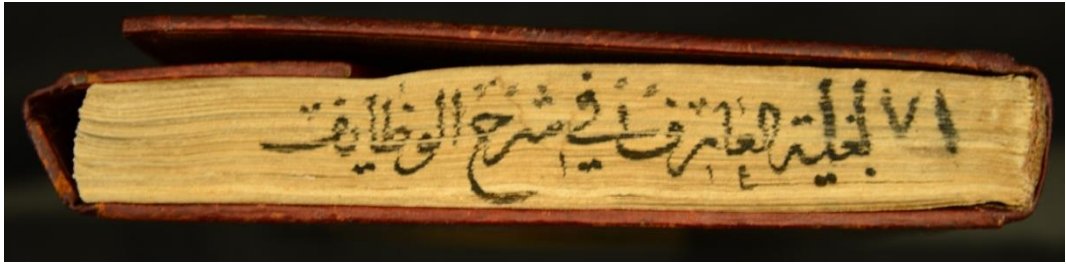


Onarım Sonrası

ETEK KISMI



Onarım Öncesi



Onarım Sonrası

KONSERVASYON SONRASINDA

Konservasyonu yapılan eserler, ameliyattan yeni çıkmış yaşlı hastalara benzer. Hassasiyetle ele alınmalı, sayfalar açılırken güç kullanılmamalı, incelenirken dikkat ve özen gösterilmelidir. Depo koşulları düzenli olarak takip edilmeli, eserler kendileri için özel olarak hazırlanmış olan katlamalı kutular içinde muhafaza edilmelidir.

The image features a minimalist abstract design. A large orange triangle is positioned in the lower-left quadrant, pointing upwards. To its right, a dark gray triangle is partially visible, also pointing upwards. The two triangles meet at a common vertex. The background is white. At the bottom center, the text 'www.yek.gov.tr' is displayed in a white, sans-serif font.

www.yek.gov.tr