

KONSERVASYON UYGULAMALARI

Kitap Şifahanesi ve Arşiv Dairesi Başkanlığı
Hacı Selim Ağa Yazma Eser Kütüphanesi
Hacı Selim Ağa Koleksiyonu-410

Uygulama: Selen ŞENEL



TÜRKİYE
YAZMA
ESERLER
KURUMU
BAŞKANLIĞI

KÜTÜPHANE VE KOLEKSİYON HAKKINDA

I. Abdülhamit ve III. Selim dönemlerinde nüfuz sahibi şahsiyetlerden biri olan Hacı Selim Ağa tarafından Üsküdar'da yaptırılan ve banisinin ismiyle anılan kütüphane, Osmanlı döneminde Üsküdar'da kurulmuş olan kütüphaneler arasında müstakil binası bulunan tek kütüphanedir. Avlu kapısının üzerinde bulunan Mehmed Esad Efendi'nin hattıyla yazılmış olan inşa kitabesinden anlaşıldığına göre, kütüphanenin inşası 1196/1782 senesinde tamamlanmıştır. Halen hizmet vermekte olan kütüphane binası, küçük bir bahçe içerisinde yer almakta olup, ön kısmında bir okuma binası ve arkasında sonradan eklenmiş kitap deposundan (hazine-i kütüb) müteşekkildir.

İstanbul'un önemli bölgelerinden biri olan Üsküdar'da, Hacı Selim Ağa Kütüphanesi dışında da kıymetli vakıf kütüphaneleri meydana getirilmiştir. Bunlar; Nurbanu Valide Sultan, Yakup Ağa, Gülnuş Valide Sultan, Kemankeş Emir Hoca, Efgani Ali Haydar Efendi, Pertev Paşa ve Aziz Mahmut Hüdayi Efendi kütüphaneleridir. Bu kütüphaneler genel olarak cami lerin kitap dolaplarında, dersane ve tekkelerde kurulmuştur. Tekke ve zaviyelerin kapatılmasının ardından ise, Pertev Paşa Kütüphanesi dışında tamamı, Hacı Selim Ağa Kütüphanesinin müstakil binasında toplanmış ve bu kütüphanenin koleksiyonlarına dahil olmuştur. Buna ek olarak Haşim Paşa, Hüseyin Kazım Bey, İhsan Mahvi Bey koleksiyonları, diğer yazma ve matbu eser bağışları ile Hacı Selim Ağa Kütüphanesi'nin koleksiyonları genişlemeye devam etmiştir. Ayrıca 1955 senesinde Gülnuş Valide Sultan, Efgani Şeyh Ali Haydar Efendi, Haşim Paşa, Hüseyin Kazım Bey, İhsan Mahvi Bey ile Asar-ı Cedide ve Müteferrik başlığı altında toplanan koleksiyonlar, Süleymaniye Kütüphanesine nakledilmiştir.

Günümüzde Hacı Selim Ağa Kütüphanesi'nde bulunan koleksiyonlar şunlardır: Hacı Selim Ağa, Kemankeş Abdülkadir Emir Hoca, Nurbanu Valide Sultan, Yakup Ağa ve Aziz Mahmut Hüdayi Efendi Koleksiyonu. Kütüphanede 2988 yazma eser, 1375 matbu eser olmak üzere; toplam 4363 eser bulunmaktadır.

Hacı Selim Ağa Koleksiyonu

İstanbul'un Üsküdar ilçesinde, Selami Ali Efendi Caddesi üzerinde Atlama taşı denilen yerde bulunan Hacı Selim Ağa Kütüphanesi, I. Abdülhamit ve III. Selim dönemlerinin nüfuzlu kişilerinden olan, bazı önemli görevlere getirilen ve son olarak tersane eminliği yapan Hacı Selim Ağa tarafından yaptırılmıştır. Bahçe içinde ve ön cephede bir okuma salonu ve arkasında kitap deposundan (hazine-i kütüb) oluşan bu kütüphanenin yapılış tarihinin H.1196/1781-1782 olduğu, kitabesinden anlaşılmaktadır. Vakfiyesi de Muharrem 1197/Aralık 1782 tarihinde düzenlenmiştir. Vakfiyesine göre, kütüphanede üç hafız-ı kütüb, iki hafız-ı kütüb yamağı ve bir mücellit görevlendirilmiştir. İsmail Erünsal'ın ifade ettiği gibi 18. yüzyılda kurulan diğer müstakil kütüphanelerdeki uygulamaya benzer şekilde, bu kütüphanede de öğretim birinci planda tutulmuş; üç hafız-ı kütübden ikisinin, kütüphanede ayrıca müderrislik yapmaları da şart koşulmuştur. Bunun için kendilerine ek ücret tayin edilmiştir. Yine kütüphanenin vakfiyesinde Hacı Selim Ağa, vakfettiği kitapların kütüphane dışına çıkarılmasına izin verilmemesini istemiştir. Hacı Selim Ağa'nın başlangıçta 1200 civarında kitaptan oluşan kütüphanesinin koleksiyonu bilhassa tekke ve zaviyelerin kapatılması ile zenginleşmiş, Üsküdar'da bulunan Pertev Paşa Kütüphanesi dışındaki kütüphaneler burada toplanmıştır. Bunların da yine bir kısmı 1955 senesinde Süleymaniye Kütüphanesi'ne taşınmıştır. Günümüzde Hacı Selim Ağa Kütüphanesi'nde kendi koleksiyonunun dışında Kemankeş Emir Hoca, Nurbanu Sultan, Babüssaade Ağası Yakup Ağa, Aziz Mahmut Hüdayi kütüphanelerinin koleksiyonları da bulunmaktadır. Kütüphanenin basma fihristi bulunmaktadır.

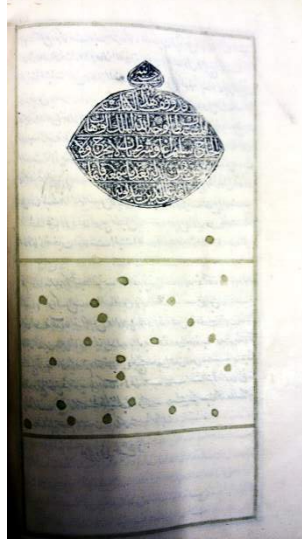
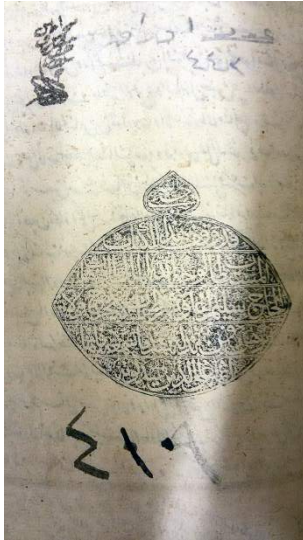
MÜELLİF VE ESERİ HAKKINDA

Eserin müellifi Burhâneddin el-Merginânî, Ebu'l-Hasen Ali b. Ebû Bekir b. Abdulcelîl el-Merginânî (ö. 593/ 1197) Maverâünnehir'de Fergana bölgesine bağlı Merginan şehrinin Riştan köyünde doğdu. Hz. Ebû Bekir'in soyundan olup çeşitli alimler yet i ştiren bir aileye mensuptur. Başta fıkıh olmak üzere hadis, tefsir, Arap dili ve edebiyatı alanlarındaki bilgisiyle tanınmıştır. Merginani el-Hidaye'de fıkıh konularının tasnifiyle ilgili olarak önceki Hanefî hukukçularının sistematığına bağlı kalmakla birlikte zaman zaman farklı düzenlemelerde yapmıştır. El-Hidâye fi Şerhi'l-Bidâye adlı eser H. 1222 de islam hukuku üzerine yazılmış Hanefî fihkidır.

Hacı Selim Ağa Kütüphanesi'ne ait Arapça mühür bulunmaktadır:

«Bu seçkin kitabı Hacı Selim Ağa, (bulunduğu yerden) dışarı çıkarılmamak ve ve deđiştirilmemek şartıyla, Allah rızası için vakfetti. “Her kim bunu işittikten ve kabullendikten sonra vasiyeti deđiştirirse, günahı onu deđiştirenleredir.»

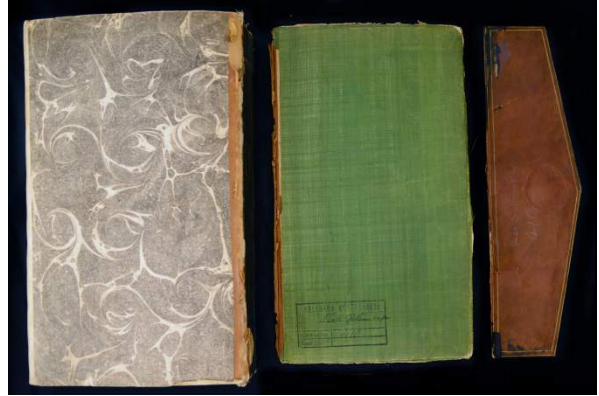
Mührün son cümlesi Bakara Süresi 181. Âyettir. .



YAZMANIN TANIMI

Cilt Kısımı

Metnin iç ölçüleri 280x170x58 mm'dir. Kahverengi deriden yapılmış ön kapak ve mıkleb bulunmaktadır. Ön kapak iç kısmı yeşil renkte tekstil ile kaplı dışı ise dört kenarı altın zencirekli, ortada altın ile bezeli şemse formu bulunmaktadır. Eserin yan kağıtları ebrudur.



YAZMANIN TANIMI

Metin Kısmı

Eserin metin kısmı 25 satırdan oluşmaktadır. Siyah, yer yer kırmızı mürekkep kullanılarak Talik hat ile yazılmıştır. Su yolu yazıya paralel, süzgeç izi yazıya dik durumdadır. Kağıt kalınlığı ise 0,08 mikrondur.



BOZULMALAR

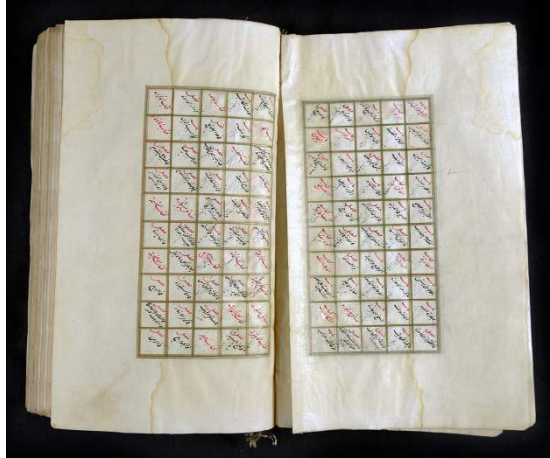
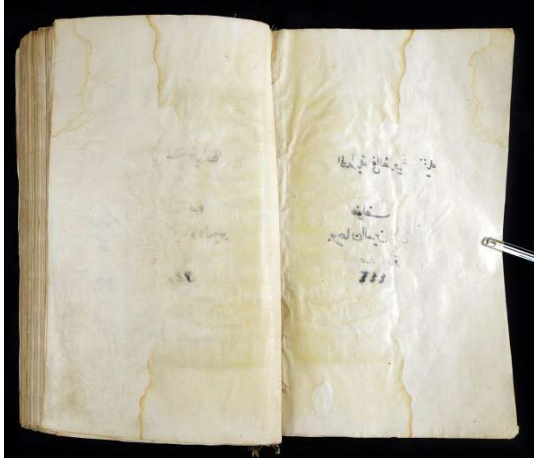
Metin Kısmı

Eserin tamamında, metni çevreleyen altın cetvellerde bakır korozyonundan kaynaklanan kırılmalar mevcuttur.



Eserde ciddi bir deformasyon söz konusudur. Su alan eserin sayfalarında leke, dalgalanma görülmektedir. Eserin bütününe bakıldığında ise bu sebeple oluşan şişmeden dolayı ön kenar ve sırt arasında kalınlık farkı görülmektedir.

Kolon dikişinde kopmalar meydana geldiği için bazı formlar dağınık durumdadır.



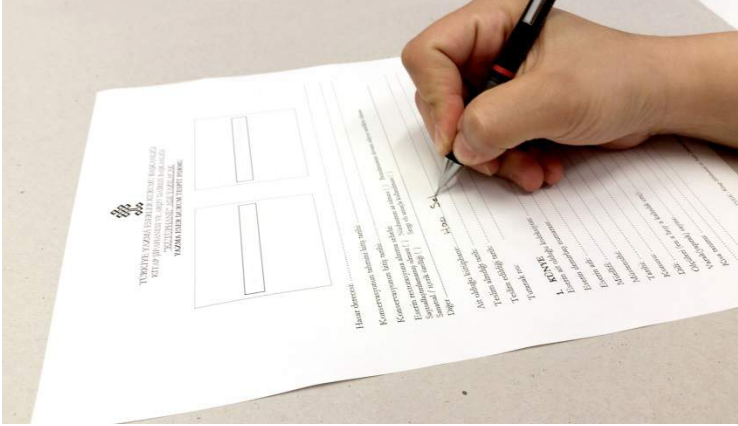
BOZULMALAR

Cilt Kısımı

Eserin arka kapağı ve sertabı bulunmamaktadır. Sırt derisinde gerilmeden dolayı oluşan deformasyon görülmektedir. Ön kapağın kenarlarında parça kayıpları, böcek tahribatı ve soyulmalar görülmektedir.



KONSERVASYON



Öncelikle belgeleme formu doldurulmuş ve onarım öncesi eserin geneli ve detayları karanlık odada fotoğraflanmıştır. Ardından kuru temizliği yumuşak bir fırça ve silgi yardımıyla yapılmıştır.



Eserin tamamında, cetvellerde görülen kırılmalar, asetat üzerine hazırlanan Japico Kozo Japon kağıdı, %5'lik Klugel G (etil alkol içinde) ile onarılmıştır. Bu malzeme uygulanırken %96'lık etil alkol, yapıştırıcıyı yeniden aktive etmek için kullanılmıştır.

Eserin özellikle sayfa diplerindeki cetvel kırıklarının tamamen ayrılması nedeniyle, bu kısımlarda sayfaların A yüzüne tek kat, B yüzüne çift kat uygulanmıştır. Cetvel kırıklarının onarılmasında alkolle uygulanan bu malzemenin tercih edilmesinin nedeni, mürekkebin akışkan yapısından kaynaklanan olası bir mürekkep dağılmasının önüne geçmektir.



Forma dikiŖi kopmuŖ olan sayfalar ayrılarak sırttaki yırtıklar saęlamlaŖtırılmıŖtır. Eksik kısımlar uygun kalınlıkta seilen Japon kaęıdı ile tamamlanarak pres altında bekletilmiŖtir

KONSERVASYON

Cilt Kısım



Eserin geneli su aldığı için oluşan dalgalanma sırt dersinde de gerilmeye ve kıvrılmaya yol açmıştır. Sırt derisinin eski halini alması için holytex ve nemlendirilmiş kurutma kartonu ve holyteks ile tampon yapılarak önce bandaj sargıda bekletilmiştir. Ancak herhangi bir değişikliğin olmadığı gözlemlendikten sonra eserin sırtının açılmasına karar verilmiştir.





Eserin sırtındaki yapıştırıcı kalıntıları mekanik olarak temizlenmiştir.



Onarım işi bittikten sonra iki duraklı zincir dikiş tekniği ile tüm formalar birleştirilmiştir. Sırt bezi nişasta ile yapıştırılmış, pamuk iplikler ile geleneksel balık sırtı şirazesi örüldükten sonra orta kalınlıkta Japon kağıdı sırt bezi üzerine nişasta ile yapıştırılmıştır. Zira eserin orijinal cildinde de aynı uygulama tespit edilmiştir.



Eserin yıpranmış murakka köşeleri, metil selüloz ile sağlamlaştırılmıştır. Eksik köşeler ise selüloz tozu ve metil selüloz karışımıyla tamamlanmış ve üzeri uygun renkte hazırlanan deri ile kaplanmıştır.

Sertab için hazırlanan müze kartonu uygun renkte boyanan deri ile kaplanmıştır. Mıkleb ile birleşeceği kısımlar mekanik olarak açıldıktan sonra deri ile mıkleb birleştirilmiştir.



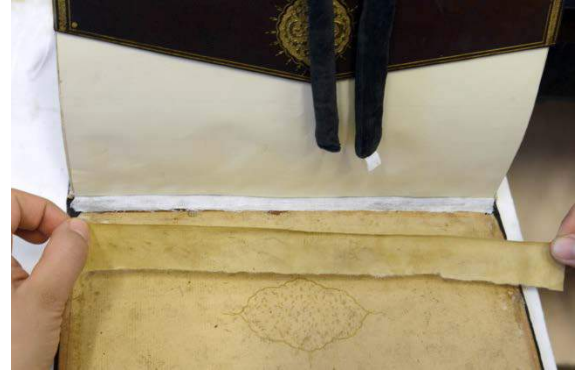


Eser yeni bir arka kapak yapılacaktır. Bunun için uygun ölçüde hazırlanan müze kartonu deri ile kaplanmış, sırt ve mıkleb ile birleştirilmiştir. Düzgün bir şekilde yapışması için ağırlık altında bekletilmiştir. Daha sonra metin kısmı ile kapaklar birleştirilmiştir.



Ön kapak içinde bulunan yeşil tekstil mekanik olarak eserden uzaklaştırılmıştır. Altta kalan orijinal sarı kağıt ve üzerindeki altınla bezeli şemse formu ortaya çıkarılmıştır.





Sırt bezi ile birlikte yan kağıtların uzantısı, ön ve arka kapağa nişasta ile yapıştırılmıştır. Ön kapakta, yan kağıtların kapak üzerine gelen kısmının kapak içi ile bütünlük sağlaması için Japon kağıdı uygun renkte renklendirilerek yapıştırılmıştır.

ÖNCESİ VE SONRASI



Konservasyon Öncesi

Konservasyon Sonrası

ÖN KAPAK

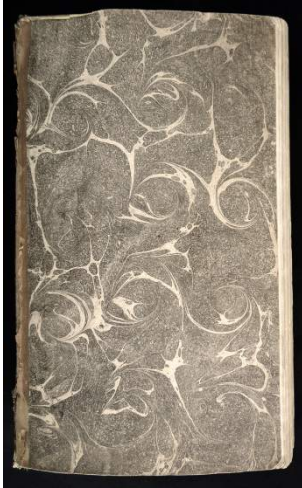


Konservasyon Öncesi



Konservasyon Sonrası

ARKA KAPAK



Konservasyon Öncesi

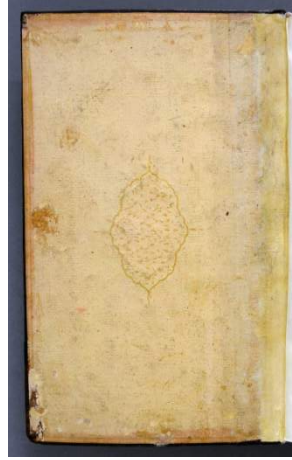


Konservasyon Sonrası

ÖN KAPAK İÇİ



Konservasyon Öncesi



Konservasyon Sonrası

ARKA KAPAK İÇİ

Arka kapak yoktu.



Konservasyon Sonrası

SIRT KISMI



Konservasyon Öncesi



Konservasyon Sonrası

ÖN KENAR

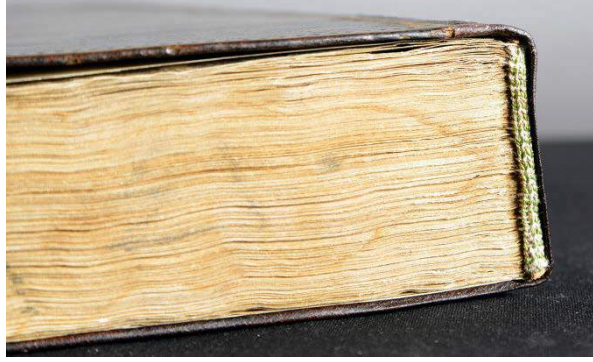


Konservasyon Öncesi



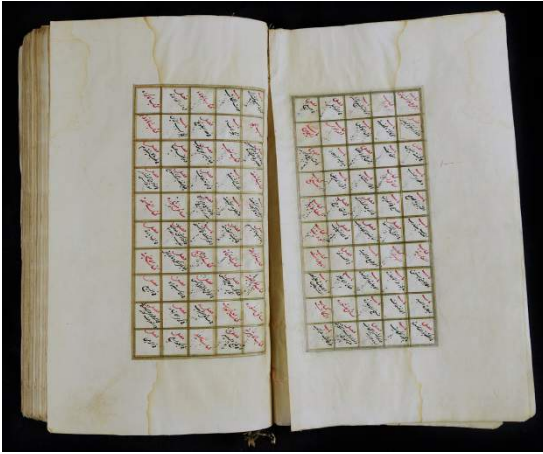
Konservasyon Sonrası

ETEK



Konservasyon Öncesi

Konservasyon Sonrası



Konservasyon Öncesi

Konservasyon Sonrası

KONSERVASYON RAPORU ÖZETİ

Konservasyonu yapılan eserler, ameliyattan yeni çıkmış yaşlı hastalara benzer. Hassasiyetle ele alınmalı, sayfalar açılırken güç kullanılmamalı, incelenirken dikkat ve özen gösterilmelidir. Saklandıkları koşullar düzenli olarak takip edilmeli, eserler kendileri için özel olarak hazırlanmış olan kutular içinde muhafaza edilmelidir. Depolandıkları alanlar periyodik olarak temizlenmeli gün ışığından ve UV içeren aydınlatmalardan uzak tutulmalıdır.

*Eserin ilk halinin fotoğraf ile belgelenmesi	*Kopan kolon dikişlerinin sırttaki deri yeteri kadar açılarak %100 koton iplikle yeniden dikilmesi
*Kuruma ait olan belgeleme formunun doldurulması	*Cilt üzerindeki eski tutkal kalıntılarının nemlendirilmiş pamuk yardımıyla çıkarılması
*Yumuşak uçlu fırça ile kuru temizlik yapılması	*Cildin kuru temizliğinin yapılması
*Silgi ile kuru temizlik yapılması	*Ciltteki eksik kısımlara deri ile tamamlama yapılabilmesi için tıraşlanmış keçi derisinin metal kompleks anilin boya ile aslına uygun olarak renklendirilmesi
*Cetvel kırığı parçalarını koymak için Japon kağıdından zarf yapılması	*Ciltteki eksik kısımlara deri ile tamamlama yapılması
*Cetvel kırığı parçalarının yumuşak uçlu fırça ile süpürülmesi ve Japon kağıdından yapılan zarflara yerleştirilmesi	*Kapakların iç kısımlarında yer alan kağıdın üzerindeki eski yapıştırıcı kalıntılarının metil selüloz yardımıyla çıkarılması
*Cetvel kırıkları üzerine önceden yapılandırılmış olan selo bantların hassas bir şekilde çıkarılması	*Cildin Maroquin ile temizlenmesi
*Cetvel kırıklarının Re-moistenable ile sağlamlaştırılması	*Eserin tüm işlemlerinin ardından son durum fotoğraflarının çekilmesi
*Sayfalardaki eksik kısımların uygun Japon kağıdıyla tamamlanması	Asitsiz karton ile eserin ölçülerine uygun boyutlarda koruyucu kutu hazırlanması
*Dikişten çıkan formların orijinaline uygun olarak iki duraklı zincir dikişi ile %100 koton iplikle dikilmesi	Belgeleme formlarının ve eski onarım parçalarının müdürlüğünüze teslim edilmesi

KAYNAKLAR

- İsmail E. Erünsal (2008) Osmanlı Vakıf Kütüphaneleri, TTK, Ankara.
- Nimet Bayraktar (2006) ‘‘ Üsküdar kütüphaneleri’’, haz. İrfan Dağdelen vd., Türk Kütüphaneciler Derneği, İstanbul, s. 241-263.
- Günay Kut, Nimet Bayraktar (1984) Yazma Eserlerde Vakıf Mühürleri, Kültür ve Turizm Bakanlığı Yayınları, Ankara.
- Zülfikar Tüccar (2004) ‘‘Meydani, Ahmed b. Muhammed ‘’, TDV İslam Ansiklopedisi, c.29, s. 501-502.
- «Cetvel Kırığı ve Konservasyonu», Türkiye Yazma Eserler Kurumu Başkanlığı Koruma ve Onarım Yayınları, İstanbul (2015), Erişim: <http://www.yek.gov.tr/content/UploadFile/Doc/CETVELKIRIGIVEKONSERVASYONU.pdf>

KULLANILAN MALZEMELER

Malzemenin adı	Kullanılan oran	Kullanılma nedeni
Metil selüloz	%4	Eksik kısımların Japon kâğıdı ile tamamlanmasında yapıştırıcı olarak kullanılmıştır.
Nişasta	8/1	Ciltteki deri tamamlamalarında kullanılmıştır.
Deri Boyaları		Tamamlama için kullanılan derilerin renklendirilmesinde kullanılmıştır.
Akrilik boya		Tamamlama için Japon kâğıdı renklendirilmiştir.
Pastel boya		Japon kâğıdı ile yapılan estetik tamamlamalarda renklendirme için kullanılmıştır.
Japon kâğıdı		Eksik kısımların tamamlanmasında ve sırt tamamlanmasında kullanılmıştır.
Re-moistınable	RK-0/5 gr	Yırtık kısımların onarımında kullanılmıştır.
Deri		Ciltteki eksik kısımların tamamlanmasında kullanılmıştır.
Pamuk		Cildin temizlenmesinde
Müze kartonu		Kapak yapımında
Keten iplik		Kolon ve forma dikişi yapımında kullanılmıştır.
Maroquin		Cilt temizliği işleminde kullanılmıştır.
Asitsiz karton		Kutu yapımında kullanılmıştır.