

# KONSERVASYON UYGULAMALARI

Kitap Şifahanesi ve Arşiv Dairesi Başkanlığı  
Bursa İnebey Yazma Eser Kütüphanesi  
Genel Koleksiyonu 1324 / 2046  
27 KASIM 2014 – 06 OCAK 2015

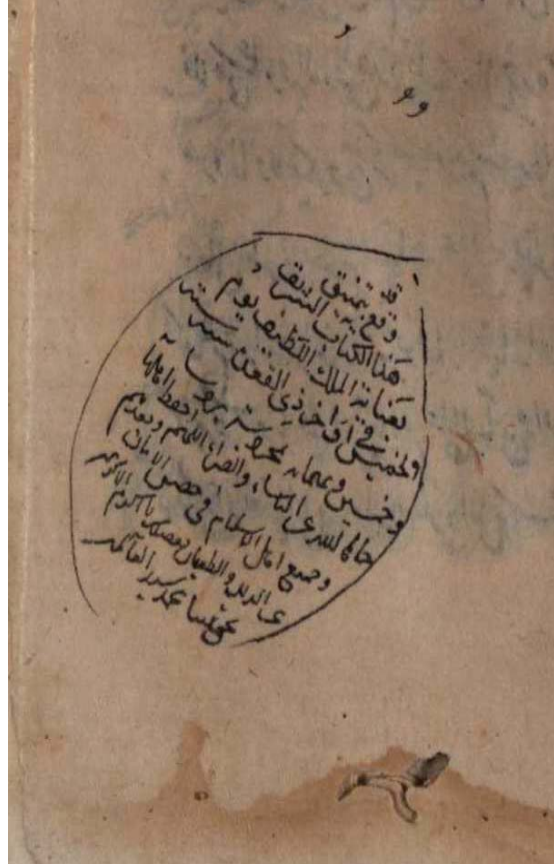
Uygulama: Dilek BOZYİĞİT



TÜRKİYE  
YAZMA  
ESERLER  
KURUMU  
BAŞKANLIĞI

# MÜHÜR VE DİĞER KAYITLAR

“Bu şerefli kitabın yazımını latîf olan el-Melîk'in ifâdesiyle 856 senesinin Zî'l-ka'de ayının sonunda perşembe günü Bursa'da tamamlanmıştır. Allah onu sıkıntı ve zarardan korusun. Allah'ım onu ve tüm islâm ehlini emniyet içinde kıl, onları zillet ve tuğyândan koru. Fazlınla ya Ekreme'l - Ekremîn, Peygamberimiz, âlemlerin efendisi Hz. Muhammed hakkı için” ifadesi yer almaktadır.

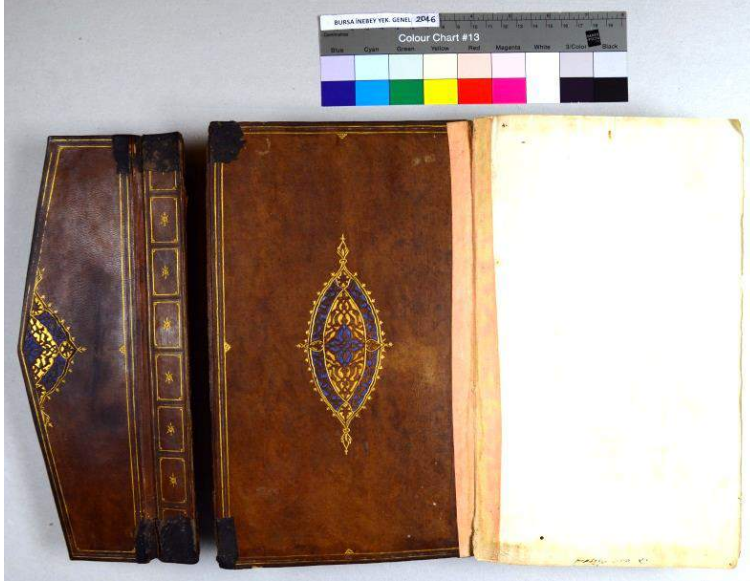


# YAZMANIN TANIMI

## Cilt Kısım



16 x 27.2 x 3,5 cm boyutlarındaki yazma eserin cildi kahverengi keçi derisi olup, ön-arka kapak ve mıkleb zencerekle çevrelenmiş, köşe ve orta kesitlerinde saadet düğümleri yer almaktadır. Kapakların ortasında rumi motiflerden oluşan, yekşah tekniği ile bezeli şemse ve salbekler bulunmaktadır.



Eserin ön - arka kapak ve mıkleb içinde bulunan şemse formu kat'ı tekniği ile bezelidir.

Sertabın içinde 8, dışında ise 5 adet kartuş pafta bulunmaktadır. Bu kartuş paftaların orta kısımlarında bulunan saadet düğümleri ise altınla yapılmıştır.



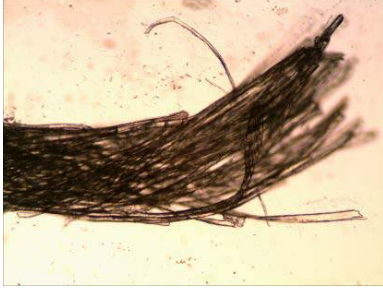
Şemse motifi (X40 büyütme ile)

Ön ve arka kapakların iç kısmında bulunan şemse içi motiflere dikkatli bakıldığında desenin yüksekliğinin oluştuğu kenar kısımlarda kırmızı renkler görülmektedir.

Kırmızı boyarmaddenin kökenini araştırmak için hem kahverengi hem de kırmızı alanlardan ölçümler alınmıştır. XRF sonuçlarında kırmızı alanlarda Hg (civa) tespit edilmiştir.



## Eserin ön kapak içi dip kısmına ait tekstil liflerinin mikroskop görüntüleri



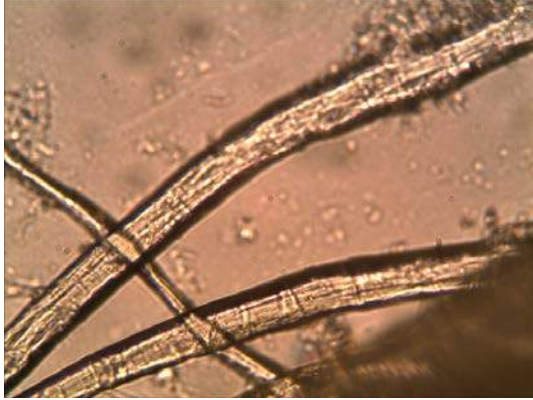
X10 büyütme



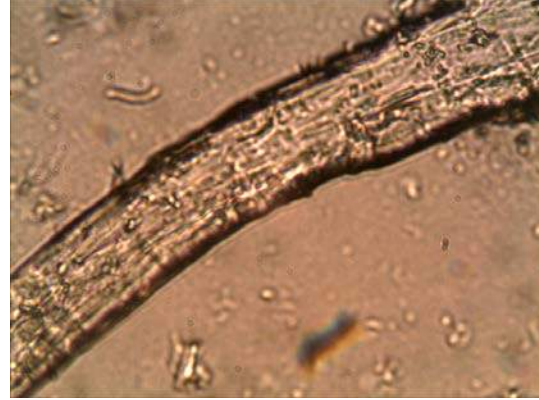
x20 büyütme



x20 büyütme



X40 büyütme



x100 büyütme



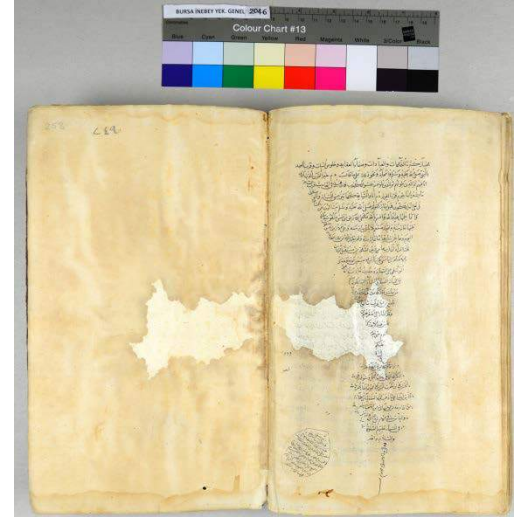
Yaptığımız çalışmalar sonucunda elimizde bulunan mikroskop görüntüleri lif atlasında bulunan örneklerle karşılaştırılmıştır. Eserin, sırt tekstili ile ön kapağın dip kısmından çıkan tekstil parçasından alınan örneklerin mikroskop görüntüleri ile lif atlasında yer alan keten görüntülerinin birbirine çok yakın olduğu tespit edilmiştir.

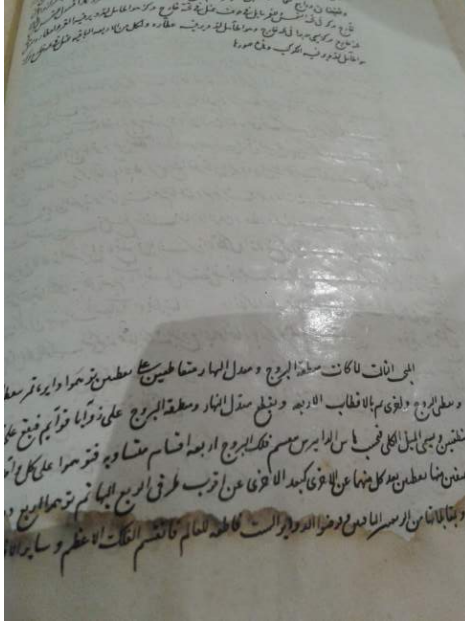
# YAZMANIN TANIMI

## Metin Kısmı

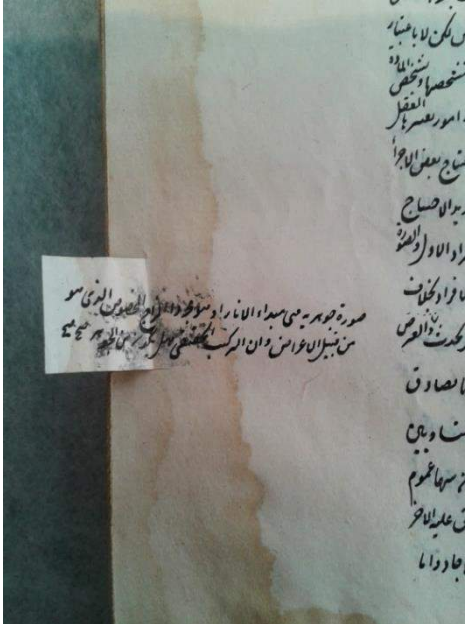
Eserin kağıdı sayfalara göre farklılık göstermektedir. Avrupa ve doğu kağıdı birlikte kullanıldığı gibi genel olarak nohudi renkte kağıt kullanılmış olsada bazı sayfaların rengi boyalıdır. Kağıdın lif yönü yazıya dik, süzgeç izi yazıya paralel olup kağıt kalınlığı 8-10 mikron arasında değişmektedir. Eser 26 forma, 254 varaktan oluşup, her bir sayfa 29 satırdır. Yan kağıtlar boş olup, yan kağıtdan sonraki sayfada serlevha bulunmaktadır.

Ketebe kaydında ; .....

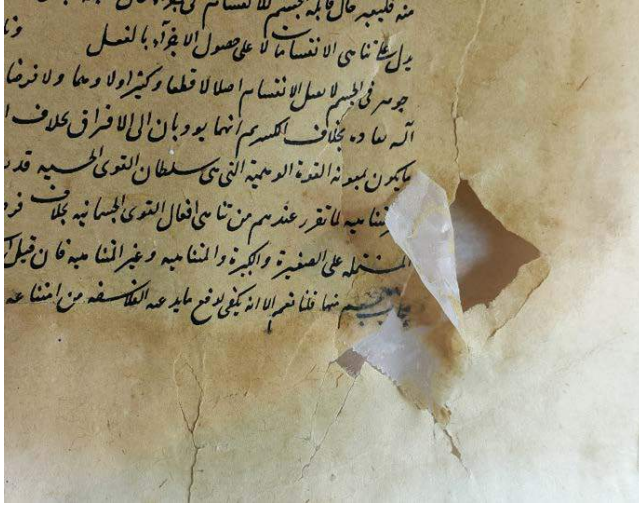




Metin kısmında derkenar, filigran ve mıstar izine rastlanmıştır.



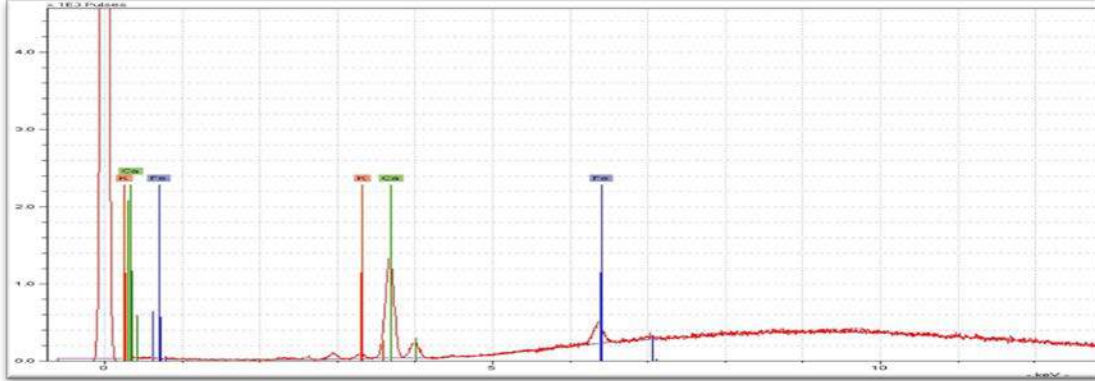




Kağıdın renklendirilmesi amacı ile kullanılan madde nedeni ile metin kısmında kırılmalar ve parça kayıpları görülmüştür. Bu alanlarda kağıt, fiziksel olarak son derece dayanıksız ve hassas bir duruma gelmiştir.

Sayfaların renklendirilmesi amacı ile kullanılan malzemenin tespiti için yapılmış olan XRF analizi sonuçlarında;

Renklendirilmemiş sayfalarda (Şekil-1) majör element olarak tespit edilen kalsiyum (Ca), kağıt yapımında kullanılan dolgu malzemesinden kaynaklanmaktadır. Fe ve K sık rastlanan safsızlıklardır.



Şekil-1. 142. sayfa a yüzü XRF spektrumu



## Bursa İnebey 2046 cilt ve metin kısmı XRF analizi sonuçları

Sayfa No:	İncelenen kısım	Tespit edilen elementler (Yarı kantitatif)		
		Majör elementler	Minör elementler	Eser miktarda
31(a)	Sayfa	Ca, Fe	Fe, K, Cu	
40(a)	Sayfa	Ca, Fe	Fe, K, Cu	
52(a)	Sayfa	Ca, Fe	K	Cu
61(a)	Sayfa	Ca, Fe	Cu, K	
113(a)	Sayfa	Cu, Ca	Fe, K	
115(b)	Sayfa	Cu, Ca	Fe, K	
116(a)	Sayfa	Cu, Ca	Fe, K	
142(a)	Sayfa	Ca	Fe, K	
142(a)	Siyah mürekkep	Ca, Fe	Cu	
Arka kapak	İç şemse (kahverengi)	Au, Pb, Ca	Fe, K	Cu
Arka kapak	İç şemse (kırmızı lekelenmeler)	Au, Hg	Pb, Ca	Fe, K
Ön kapak	İç şemse (kahverengi)	Au, Pb, Ca	Fe, K	Hg, Cu
Ön kapak	İç şemse (kırmızı lekelenmeler)	Hg	Pb, Ca	Fe, K, S
Ön kapak	İç şemse (mavi)	Au, Pb, Ca	Fe, K	S, Si, Ni
Ön kapak	İç şemse (altın)	Au, Pb	Fe, K, Ca	Ni, Cu
Ön kapak	İç deri	Ca, Fe	K	S, Cl, Cu

## Cilt Kısımı

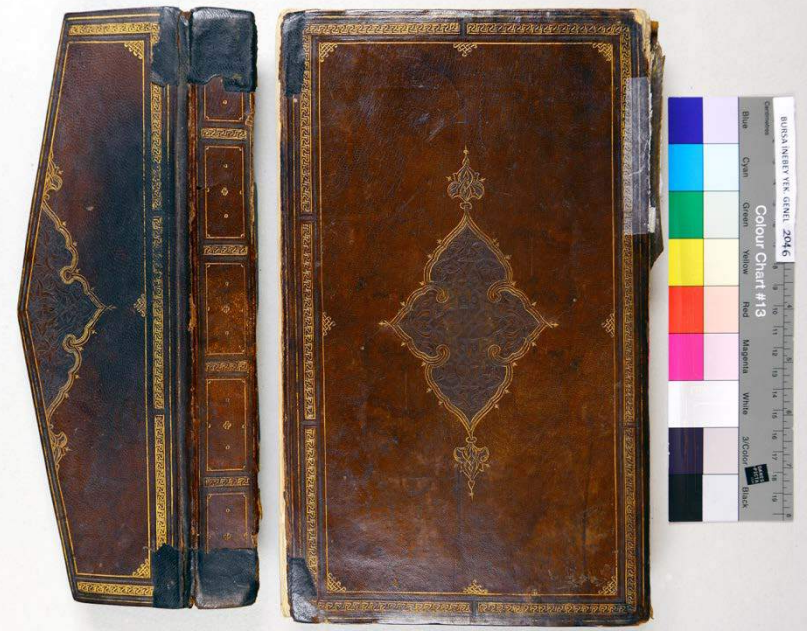
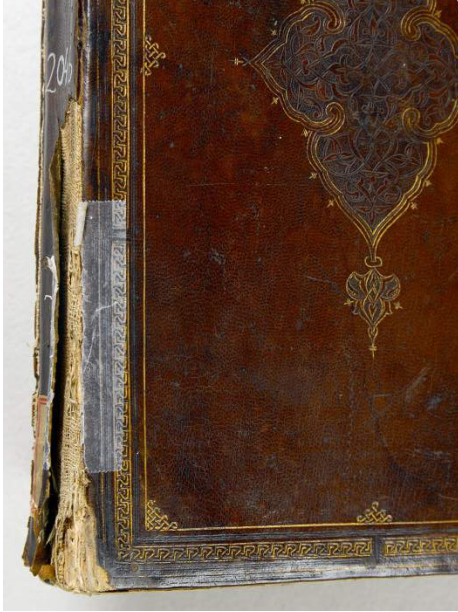
Ön ve arka kapak birbirinden kısmen ayrılmış, sırt derisinin bir kısmı yok olmuştur.

Mikleb ve sertab, arka kapak birleşme kısmından tamamen kopmuş, ön kapak ise köstek kısmından ayrılmıştır.

Ön ve arka kapak yüzeyinde böcek delikleri, kırılmalık, cilt yüzeyinde yer yer renk değişimi, deformasyon, su lekeleri görülmüştür. Formaların kolon ve sırt dikişlerinin bir kısmı dağılmış, baş kısmının şirazesi ise kısmen sağlam kalmıştır.



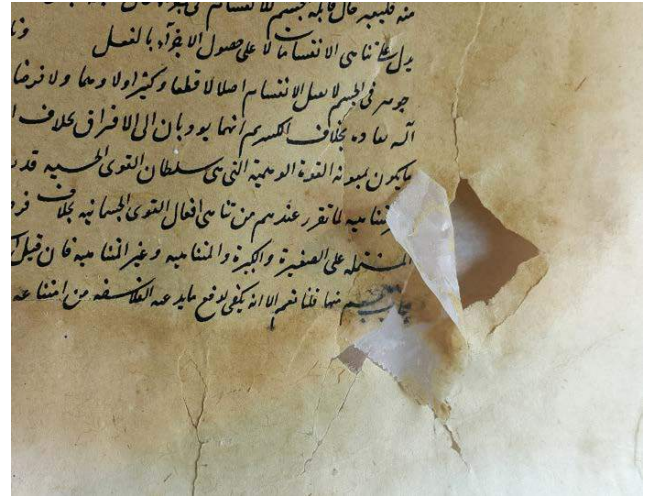
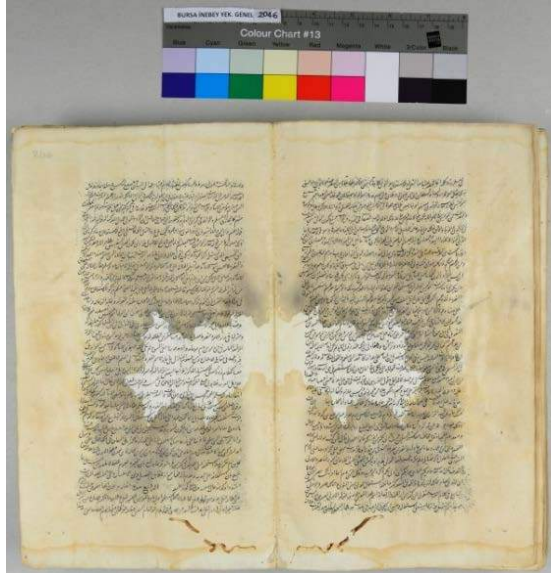
Ön kapak, sırt ile birleşik olup, metin kısmının bir bölümü ayrılmıştır.  
Sırt üzerinde deformasyon, filmoplast bant, parça kayıpları ve kopmalar görülmektedir.



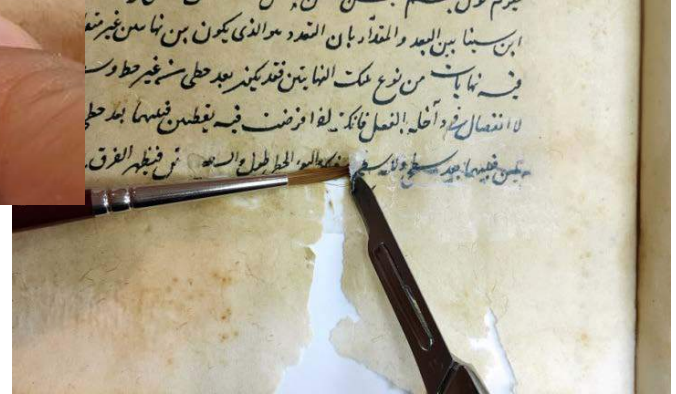
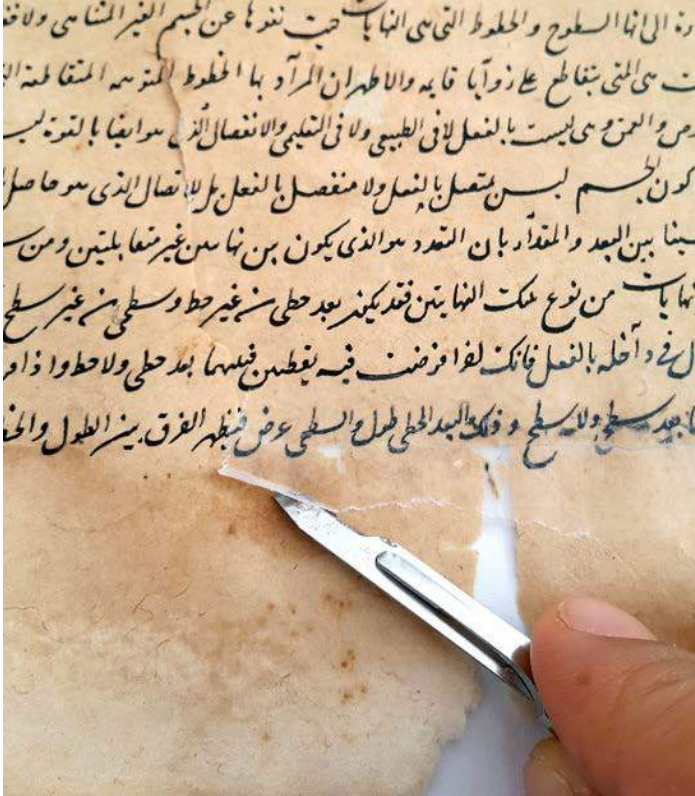
## Metin Kısmı

Eser su ile temas ettiği için sayfaların neredeyse tamamında su lekesi, dalgalanma ve mürekkep dağılması bulunmaktadır.

Aynı zamanda sayfalardaki kırılmış kısımların filmoplast bant ile onarımının yapıldığı görülmekte olup, sayfaların yüzeylerinde böcek delikleri mevcuttur.



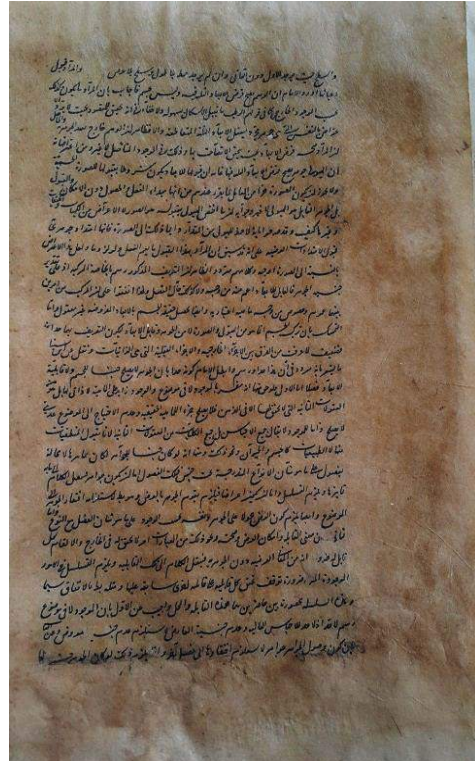
## Metin Kısmı



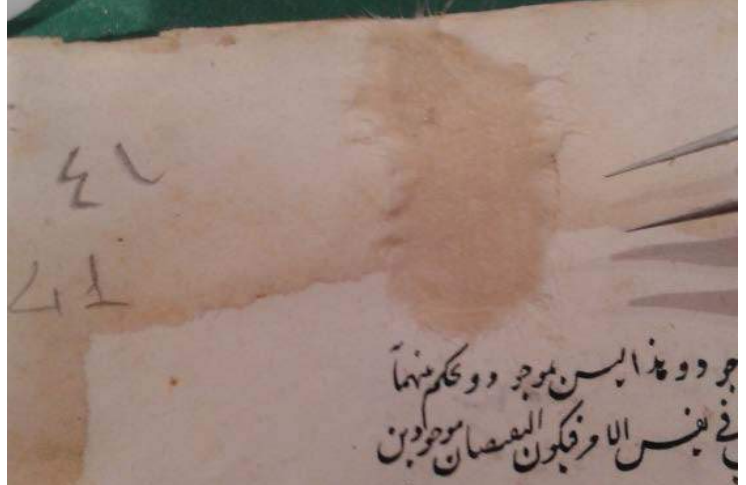
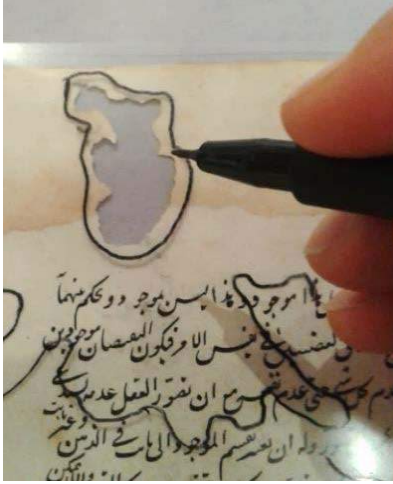
Bakır ile renklendirilmiş kağıttaki kırık kısımların onarımında kullanılan filmoplast bantlar aseton ile eserden uzaklaştırılmıştır.



Eski onarımları uzaklaştırılan 115b ve 116b sayfalarına RK00 Japon kağıdı ve % 3 lük Klugel ile sağlamlaştırma yapılmıştır.







Asetat üzerine eksik kısımların sınırları çizildikten sonra Japon kağıdı uygun şekilde su kalemi ile kesilmiştir. Hazırlanan Japon kağıdı, metil selüloz ile kağıdın eksik kısmına yapıştırılarak hollytex ve kurutma kartonu ile pres altına alınmıştır.



## Cilt Kısmı



Ciltteki eski onarımlar uzaklaştırılmıştır.



Sırttaki yapıştırıcı kalıntıları temizlenmiştir.

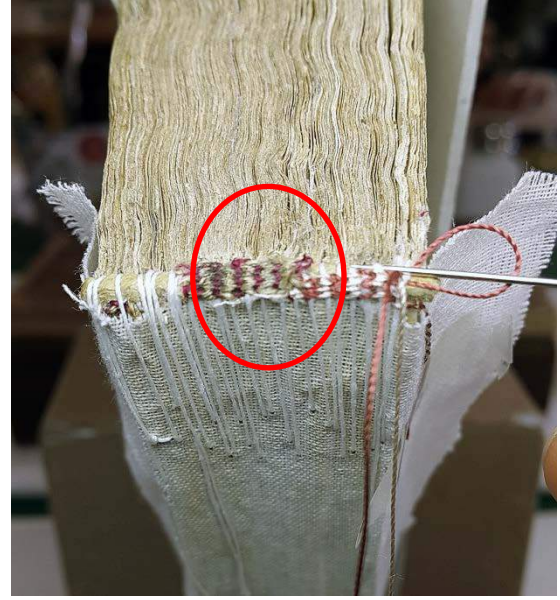


Ön ve arka kapaklarda bulunan böcek pislikleri temizlenerek, delikler selüloz tozu + metil selüloz karışımı ile doldurulmuştur.





Tamamlanan ön kapağın kenarları, uygun renkte hazırlanan deri ile kaplanmıştır. Özgün sırt derisi, tamamen sırtı kapatmaya yetmediği için yeni bir sırt derisi tıraşlanmıştır. Metal kompleks anilin deri boyası ile renklendirilen sırt derisi ile kapaklar birleştirilmiştir. Sırt bezi ile birlikte yan kağıtların uzantısı, ön ve arka kapağa nişasta ile yapıştırılmıştır. Yeni onarım yapılan kısımlara nemlendirmek amacı ile pel uygulanmıştır.



Onarım tamamlandıktan sonra iki duraklı zincir dikiş tekniği ile tüm formlar birleştirilmiştir. Kolon dikişi tamamlandıktan sonra kısmen sağlam kalmış olan orijinal şiraze yerleştirilerek uygun renklerde seçilen ibrişimlerle şiraze örgüsü tamamlanmıştır. Çıkarılan sırt tekstili kullanılmayacak durumda olduğu için yeni sırt tekstili nişasta ile yapıştırılmıştır.





Arka ve ön kapakta, yan kağıtların kapak üzerine gelen kısmının kapak içi ile bütünlük sağlaması için Japon kağıdı renklendirilerek yapıştırılmıştır. Aynı işlem ön kapak için de yapılmıştır. Son olarak, eserin rötuşları yapılmış ve ölçülerine uygun asitsiz gri kartonla muhafaza amaçlı kutu yapılmıştır.

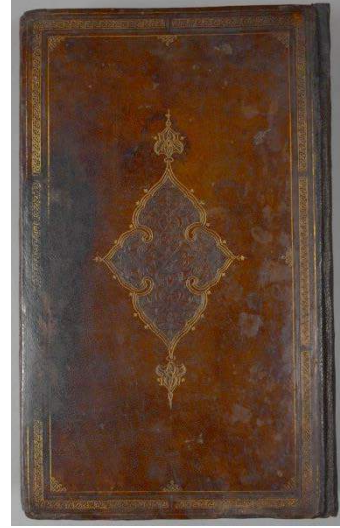
# ÖNCESİ VE SONRASI



## ÖN KAPAK

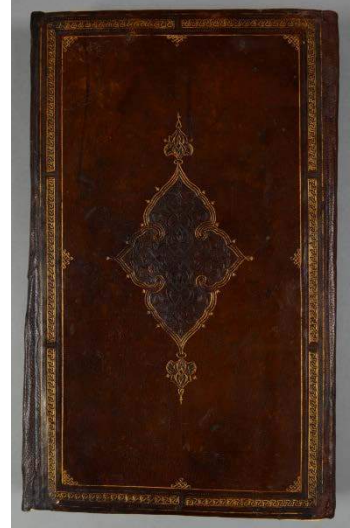
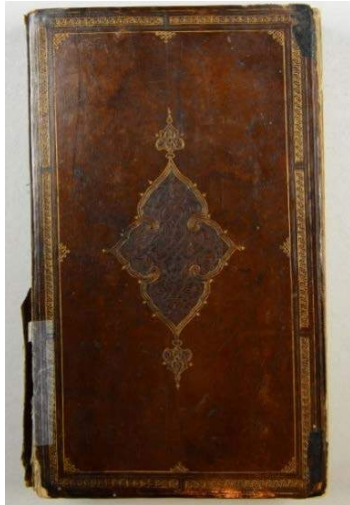


Konservasyon Öncesi

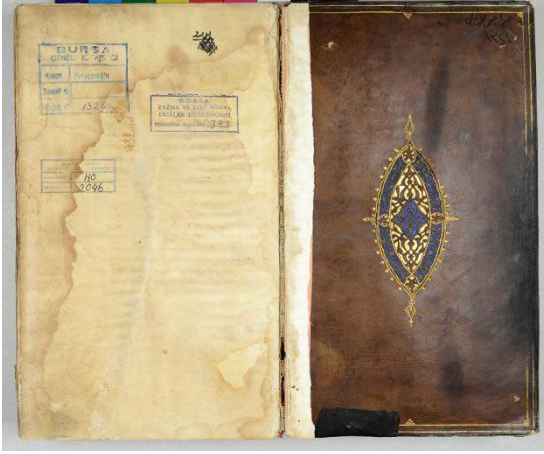


Konservasyon Sonrası

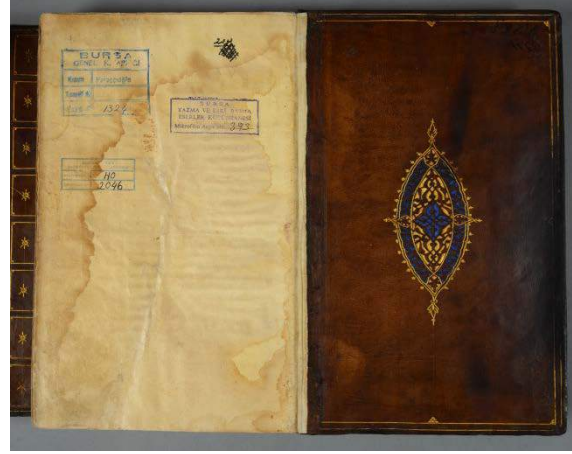
## ARKA KAPAK



## ÖN KAPAK İÇİ



Konservasyon Öncesi



Konservasyon Sonrası

## ARKA KAPAK İÇİ



## ÖN KENAR



Konservasyon Öncesi



Konservasyon Sonrası

## SIRT KISMI



Konservasyon Öncesi



Konservasyon Sonrası

## ETEK KISMI



Konservasyon Öncesi



Konservasyon Sonrası



Konservasyon Öncesi



Konservasyon Sonrası

## BAŞ KISMI



Konservasyon Öncesi



Konservasyon Sonrası



Konservasyon Öncesi



Konservasyon Sonrası

# KONSERVASYON RAPORU ÖZETİ

*Konservasyonu yapılan eserler, ameliyattan yeni çıkmış yaşlı hastalara benzer. Hassasiyetle ele alınmalı, sayfalar açılırken güç kullanılmamalı, incelenirken dikkat ve özen gösterilmelidir. Saklandıkları koşullar düzenli olarak takip edilmeli, eserler kendileri için özel olarak hazırlanmış olan kutular içinde muhafaza edilmelidir. Depolandıkları alanlar periyodik olarak temizlenmeli gün ışığından ve UV içeren aydınlatmalardan uzak tutulmalıdır.*

---

Eserin belgeleme formu doldurulmuştur.

---

Onarım öncesi fotoğrafları çekilmiştir.

---

Forma çizimi yapılmıştır.

---

Fiziksel temizliği yapılmıştır.

---

Sayfaların yıpranmış kenarları, eserin kağıdına uygun renkte akrilik boya ile renklendirilmiş japon kağıdı ile tamamlanmıştır.

---

Sayfalar üzerindeki filmoplast bantlar aseton ile çıkarılmıştır.

---

Formalar, iki duraklı zincir dikiş ile birleştirilmiştir.

---

Sırt bezi nişasta ile sırtta yapıştırılmıştır.

---

Kolon dikişi ve şiraze örülmüştür.

---

Cilt üzerinde bulunan böcek delikleri onarılmış ve akrilik boya ile bu tamamlamalar renklendirilmiştir.

---

Özgün cilt temizlenmiş ve sırtta bulunan eski yapıştırıcı kalıntıları uzaklaştırılmıştır.

---

Sırt derisi eksik olan kısımlar için yeni sırt derisi boyanmış ve sırtta yapıştırılmıştır.

---

- Erünsal, İ. E. (2008) Osmanlı Vakıf Kütüphaneleri, TTK, Ankara.
- [http://www.inebey.yek.gov.tr/General/CallNews?n\\_id=2](http://www.inebey.yek.gov.tr/General/CallNews?n_id=2), Erişim Tarihi, 09.01.2015
- Gümüş, S. (1993) ‘‘Cürcani, Seyyid Şerif’’, TDV İslam Ansiklopedisi, c. 8, s.134-136.
- Nittérus, M. ( 2000) ‘‘Ethanol as Fungal Sanitizer in Paper Conservation’’, Restaurator, 21(2):101-115.
- Teper, J., H., Straw, M. (2001) A Survey of Current Leather Conservation Practices. The Book and Paper Group Annual, Vol. 30 (pp 131-151).
- ‘Surface Cleaning’ [http://cool.conservation-us.org/coolaic/sg/bpg/pcc/14\\_surface-cleaning.pdf](http://cool.conservation-us.org/coolaic/sg/bpg/pcc/14_surface-cleaning.pdf), Erişim tarihi:09.01.2015
- «Kağıt Tamamlama», Türkiye Yazma Eserler Kurumu Başkanlığı Koruma ve Onarım Yayınları, İstanbul (2015), Erişim:  
<http://www.yek.gov.tr/content/UploadFile/Doc/KAGITTAMAMLAMA.pdf>
- «Cilt Tamamlama», Türkiye Yazma Eserler Kurumu Başkanlığı Koruma ve Onarım Yayınları, İstanbul (2015), Erişim:  
<http://www.yek.gov.tr/content/UploadFile/Doc/CILTTETAMAMLAMA.pdf>
- «Spektroskopik Yöntemler İle
- Mürekkep Ve Pigment Karakterizasyonu», Türkiye Yazma Eserler Kurumu Başkanlığı Koruma ve Onarım Yayınları, İstanbul (2015), Erişim:  
<http://www.yek.gov.tr/content/UploadFile/Doc/MUREKKEPVEPIGMENT.pdf>
- «Lif Analiz Çalışmaları», Türkiye Yazma Eserler Kurumu Başkanlığı Koruma ve Onarım Yayınları, İstanbul (2015), Erişim:  
<http://www.yek.gov.tr/content/UploadFile/Doc/lif%20rapor.pdf>

# KULLANILAN MALZEMELER

Malzemenin adı	Kullanılan oran	Kullanılma nedeni
Metil selüloz	%4	Eksik kısımların Japon kâğıdı ile tamamlanmasında yapıştırıcı olarak kullanılmıştır.
Nişasta	8/1	Ciltteki deri tamamlamalarında kullanılmıştır.
Deri Boyaları		Tamamlama için kullanılan derilerin renklendirilmesinde kullanılmıştır.
Akrilik boya		Tamamlama için Japon kâğıdı renklendirilmiştir.
Japon kâğıdı	0,15mm 40g/m <sup>2</sup> RK-17 19g/m <sup>2</sup>	Eksik kısımların tamamlanmasında ve sırt tamamlanmasında kullanılmıştır.
Re-moisturable	RK-0/5 gr	Yırtık kısımların onarımında kullanılmıştır.
Deri		Ciltteki eksik kısımların tamamlanmasında kullanılmıştır.
Aseton		Filmoplast bantlar çıkarılmıştır.
Keten iplik		Kolon ve forma dikişi yapımında kullanılmıştır.
İbrişim		Şiraze örgüsü ve onarımında kullanılmıştır.
Maroquin		Cilt temizliği işleminde kullanılmıştır.
Pel (Leather Dressing Preservative / Restorer)		Deriyi nemlendirmek için kullanılmıştır.
Asitsiz karton		Kutu yapımında kullanılmıştır.