

KONSERVASYON UYGULAMALARI

Kitap Şifahanesi ve Arşiv Dairesi Başkanlığı
Amasya Beyazıt Yazma Eser Kütüphanesi
1886

Uygulama: Seher YILMAZTÜRK



TÜRKİYE
YAZMA
ESERLER
KURUMU
BAŞKANLIĞI

MÜELLİF VE ESERİ HAKKINDA

Amasya Beyazıt Yazma Eserler Kütüphanesi'ne ait 1886 numaralı eserde; malzeme, yazı ve tezyinat üslubu dışında, eserin tarihi ile ilgili bize bilgi verebilecek herhangi bir kayıt bulunmamaktadır. Tarihi bakımdan koleksiyonun en kıymetli parçalarından biri olan eserin, Amasya'ya nasıl getirildiği hakkında da bazı rivayetler haricinde yazılı bir kaynağa ulaşılammıştır. Eserde bulunan vakıf kaydında “**Abdulkerim el-Müeyyidi**” yazmaktadır. Eser; muhakkak hatla, bir satır altın bir satır is mürekkebi ile beş satır olarak yazılmıştır. Altın yazı, siyah is mürekkebi ile tahrirlenmiş iken siyah yazı altın ile tahrirlenmiştir. Eserde duraklar ve hizip gülleri tezhiplidir. Eserin fiziksel özellikleri dikkate alındığında, 14. yüzyıla tarihlenmekte ve İhanlı dönemine ait olduğu düşünülmektedir. Aynı özelliklerde bir Kur'an'ın Türk ve İslam Eserleri Müzesi'nde bulunduğu bilinmektedir. (TIEM 538)

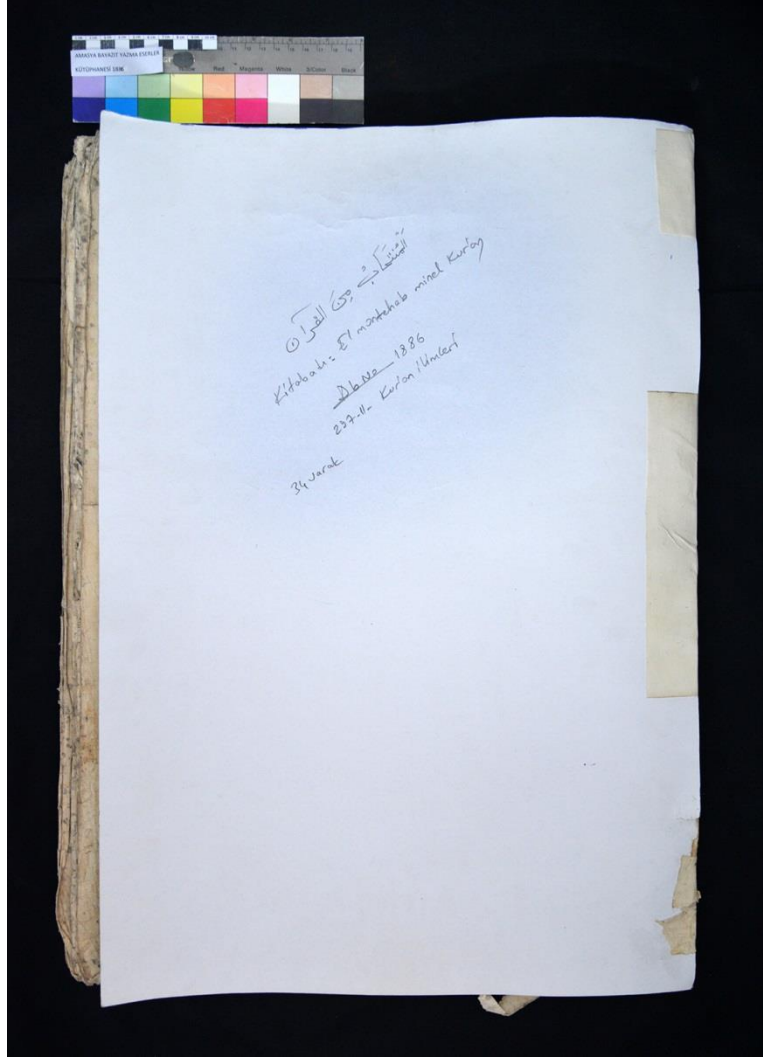
Kur'an-ı Kerim'in farklı surelerinden seçme ayetlerin bir araya getirilmesiyle oluşturulan bu cüzde 9 sureden alınmış, 34 ayet bulunmaktadır.



YAZMANIN TANIMI

Cilt Kısmı

Eserin mevcut halinde cildi bulunmuyordu. Ön kapak ince bir karton kullanılarak bantla esere tutturulmuş olup, sırt kısmında yoğun bir yapıştırıcı tabakası bulunmaktaydı. Kitabın sırtı ise naylon bir iplik ile kabaca eser yüzeyinden giriş yapılarak dikilmişti.

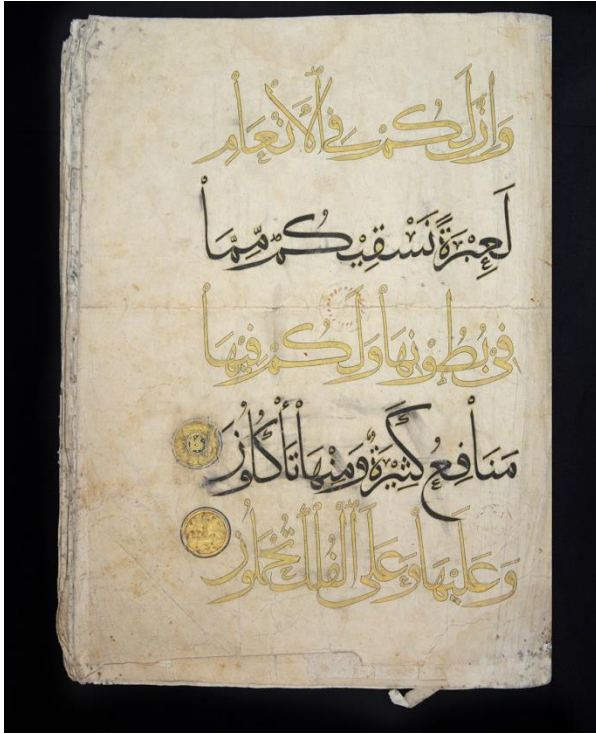


YAZMANIN TANIMI

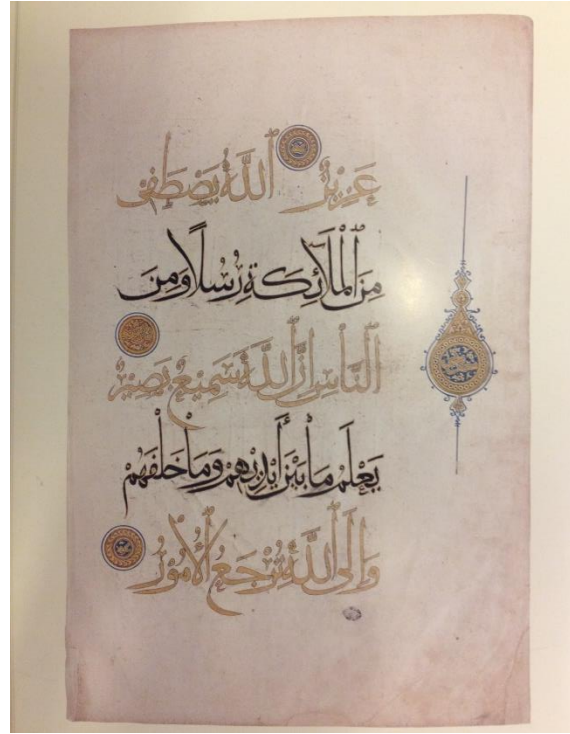
Metin Kısmı



Eserde, 20-26 mikron el yapımı doğu kağıdı kullanılmıştır. 34 varaktan oluşmaktadır. Yapılan incelemede, sayfaların karışık şekilde birleştirildiği ve eserin eksik olduğu belirlenmiştir. Sayfalar ölçüldüğünde boyutları 42 x 57,5 cm olarak kaydedilmiştir ancak sayfa kenarlarındaki süslemeler göz önünde bulundurularak hesaplamalar yapıldığında eserin orijinal boyutlarının 47x69,5 cm civarında olduğu düşünülmektedir. Yine bu hesaplamalar TIEM 538 in hesaplanan orijinal boyutları ile paraleldir. Sırasıyla 4, 14,18,19,24,28 ve 30. cüzlerde yer alan Al-i İmran, Hud, Hicr, Mü'minun, Şuara, Zümer, Tahrim, Mutaffifin, ve A'la surelerindeki bazı ayetler yazılmıştır. Bazı yerlerde tezhipli bölümler kesilip alınmıştır. Süslemelerde hizip gülleri ve duraklar mevcut olup; siyah, altın, mavi, yeşil ve kırmızı mürekkep kullanılmıştır.



BA-1886 Metin kısmı



TIEM 538 Metin kısmı

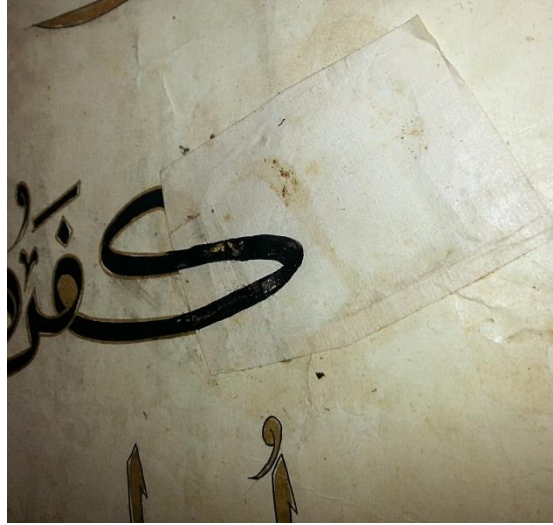
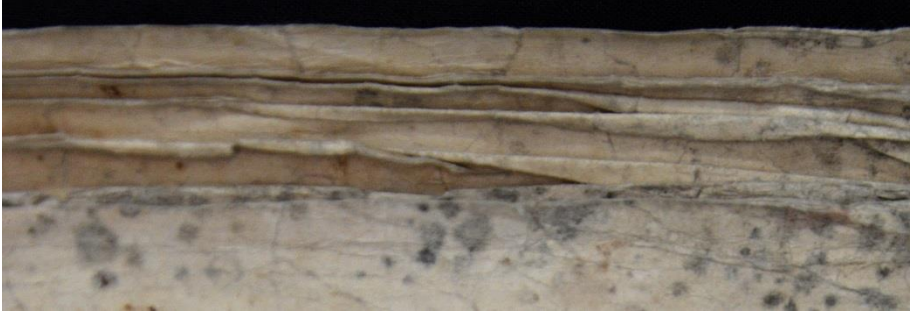


BOZULMALAR

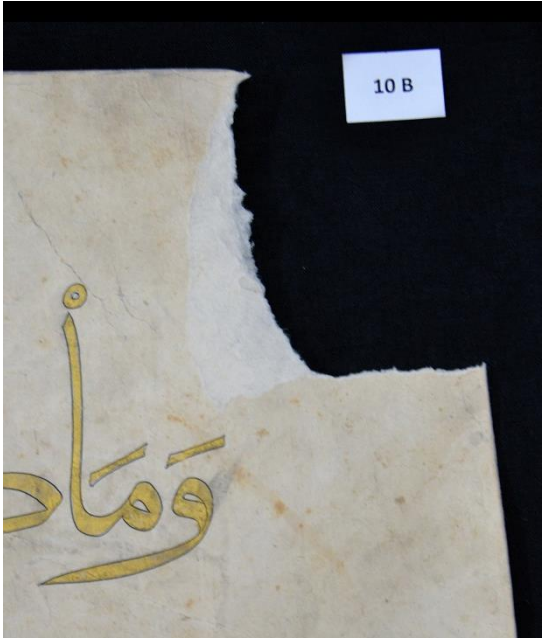
Metin Kısmı



Eserde meydana gelmiş küçük çaptaki yırtılmaları onarmak için, var olan hasardan daha büyük kağıtlar kullanıldığı gözlemlenmiştir. Ayrıca; bant lekeleri, kıvrılmalar, katlanmalar, pamuklanmalar ve kağıt yüzeyinde yıpranmalar bulunmaktadır.



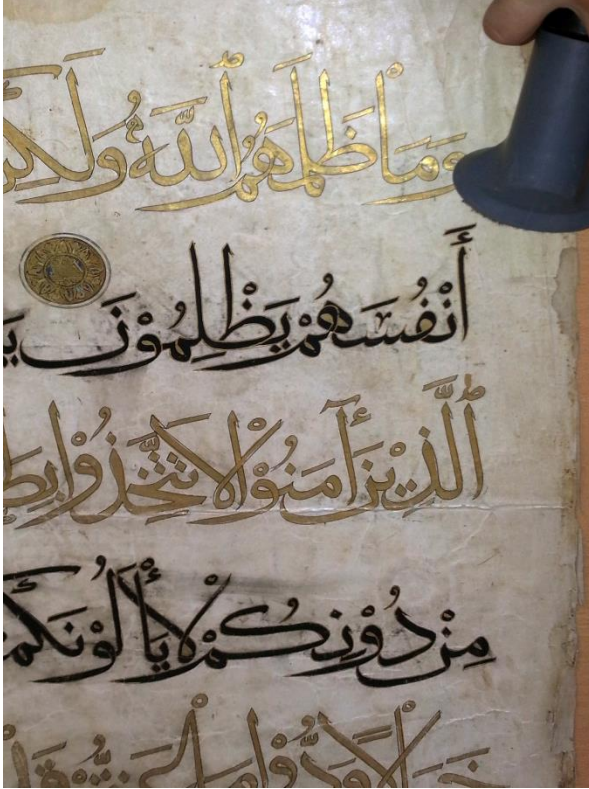
Mikroorganizma lekelenmelerinin yanı sıra, yapılmış olan tamamlamaların da yazıların üzerini kapattığı, bazı kısımlarda eksik harflerin tamamlanmış olduğu görülmüştür. Sırt bölgesinde kullanılan yapıştırıcının karaması ve sertleşmesi gibi sorunlar tespit edilmiştir. Ayrıca formları bir arada tutmak için ek olarak uygulanan bantlar mevcuttur.



Eserde para kayıpları grlmstr.
Bazı kısımlarda ise kağıt, katmanlarına
ayrılmıştır.

KONSERVASYON

Metin Kısmı



Kuru temizlik, silgi ile yapılmıştır. Eser, konservak ile temizlenerek, kalan silgi artıkları ve tozlardan arındırılmıştır. Dikişte kullanılan ip sökülmüştür. Cilt için ön kapakta kullanılan karton ve yapıştırıcılar eserden ayrılmıştır.



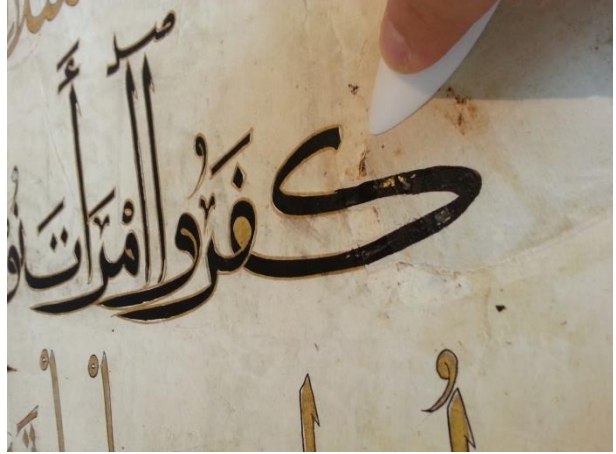
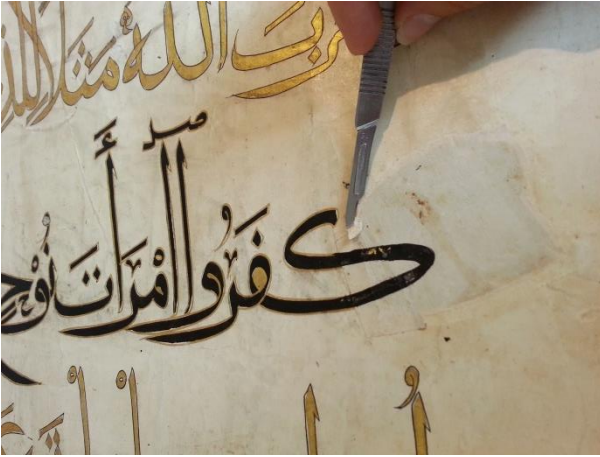
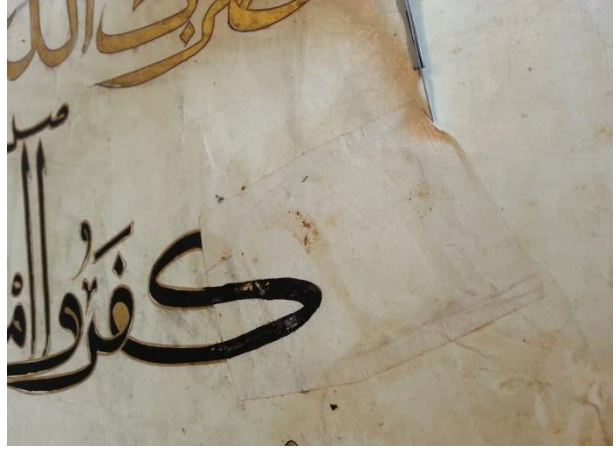
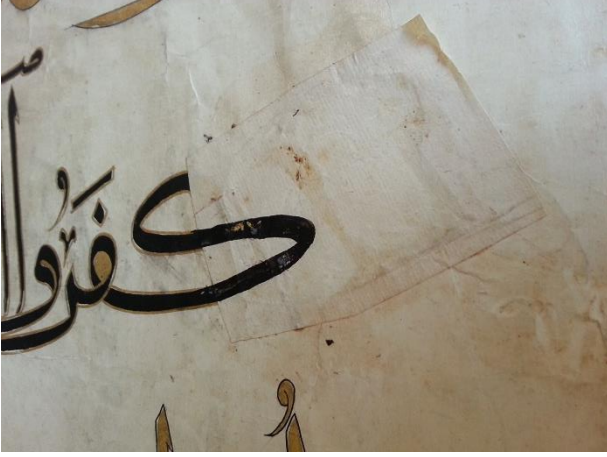
Birbirinden ayrılan sayfalarda %70'lik alkol ve pamuklu çubuk ile dezenfekte işlemi yapılmıştır. Metin üzerindeki eski onarımlar çıkarılmıştır. Sırt bölgelerinde kalan eski onarımın yapıştırıcı artıkları, metil selüloz ile yumuşatılarak bisturi ve penset yardımı ile uzaklaştırılmıştır.



Eksik olan bölümlerde çift taraflı tamamlama yapılmıştır. Tamamlamada kullanılacak olan japon kağıdı, akrilik boya ile renklendirilmiştir.



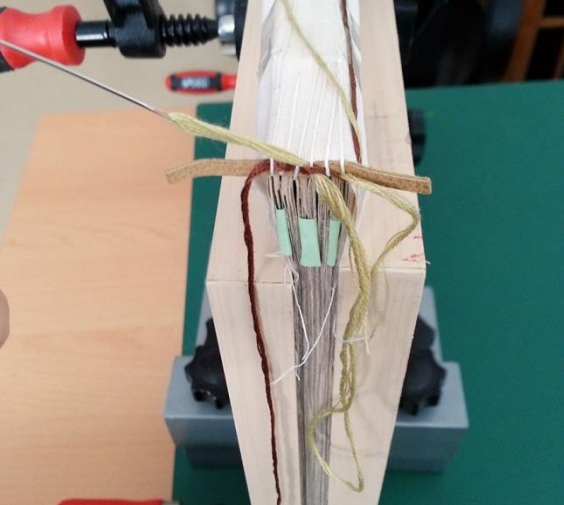
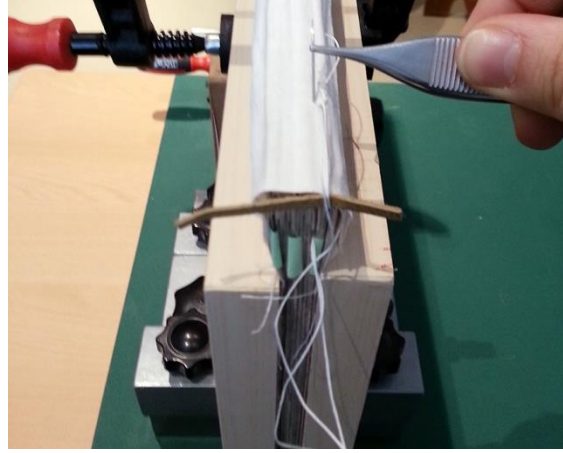
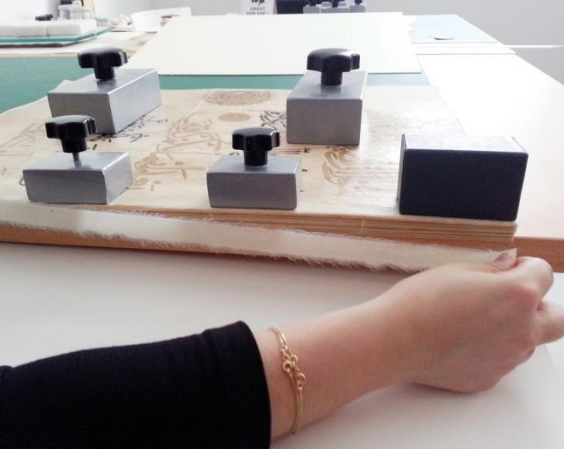
Köşelerde gerekli noktalar tamamlanmıştır. Sırtta açık olan bölümler birleştirilmiştir.



Eserin 23. sayfasında eski onarımdan kalan tamamlamanın kenarlarındaki fazlalıklar su ile yumuşatılarak çıkarılmıştır. Açık olan uçları yeniden yapıştırılmıştır.



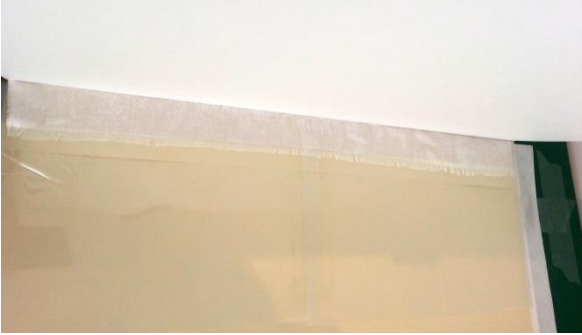
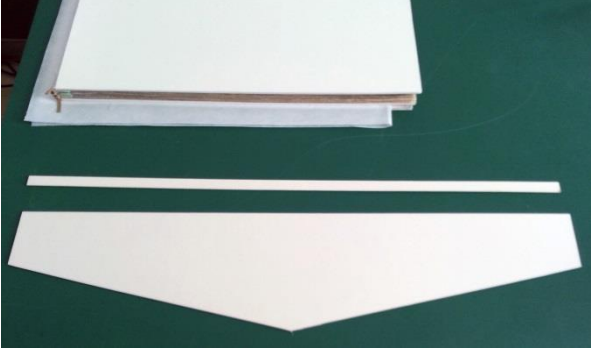
Formalar birleştirilerek tamamlanmıştır. Sırt dikişi üzerine, körük şeklinde kağıt eklenerek yapılmış yan kağıtlar da esere dikilmiştir.



Sırt dikiş yapıldıktan sonra sırtta gelen kağıt üzerine japon kağıdı yapıştırılıp, sırt bezi nişasta ile yapıştırılmıştır. Daha sonra kolon dikiş yapılarak, şirazesı 2 iğne ile örülmüştür.

KONSERVASYON

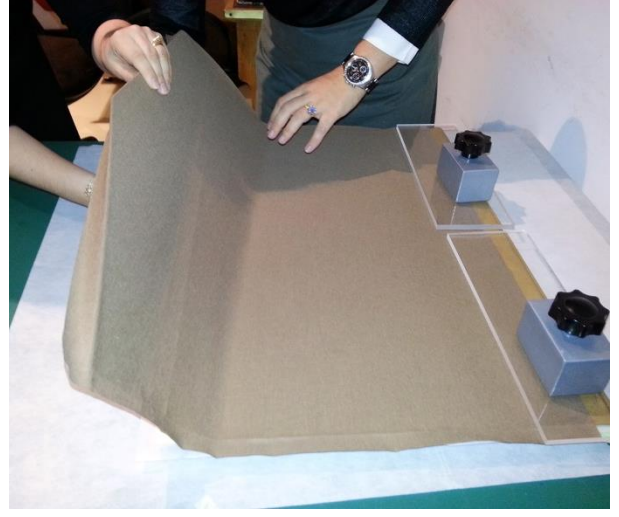
Cilt Kısımı



Kapak, şiraze ve mıkleb için uygun ölçüde asitsiz karton kesilmiştir. Uç ve kenar kısımları zımpara ile yumuşatılmış; kapak bölümleri sırt beziyle birlikte kitapla birleştirilmiştir.

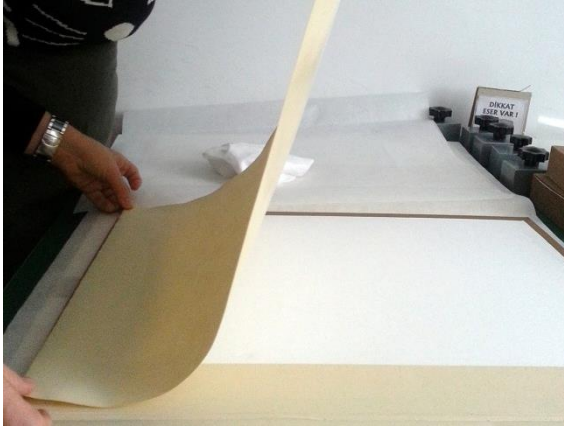
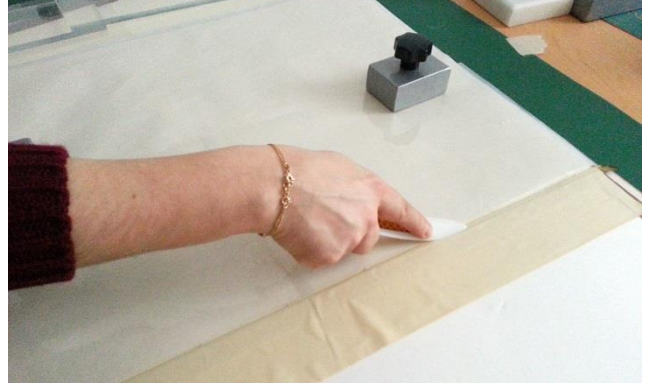


Sırt için kesilen deri, boyanıp inceltilerek nişasta ile sırtta yapıştırılmıştır. Böylece kapak ve eser birleştirilmiştir.



Uygun ebatta cilt bezi kesilmiştir. Nişasta ve cilt bezi kullanılarak önce ön kapak, sonra arka kapak kaplanmıştır. mikleb ve sertap kısmı ise yine aynı işlemle kaplanmıştır.

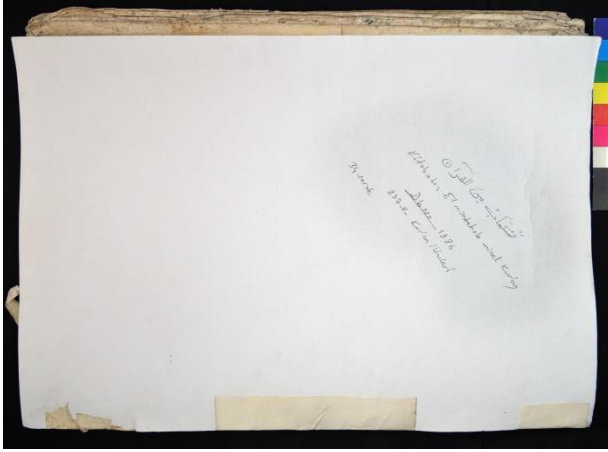




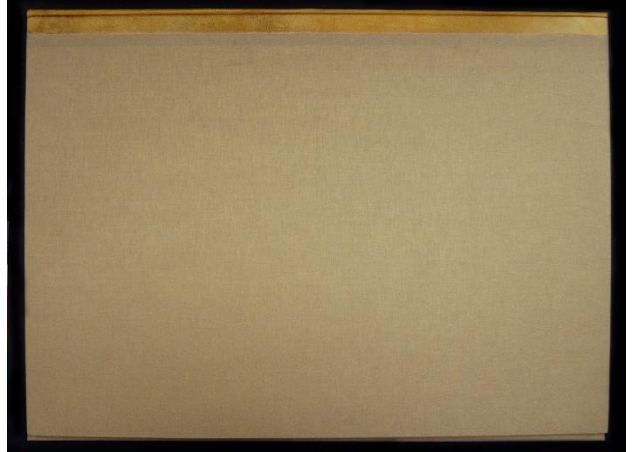
Kapak içlerine yan kağıtlar nişasta yardımı ile yapıştırılarak, son kontrolleri yapılmıştır.

**ÖNCESİ
VE
SONRASI**

ÖN KAPAK

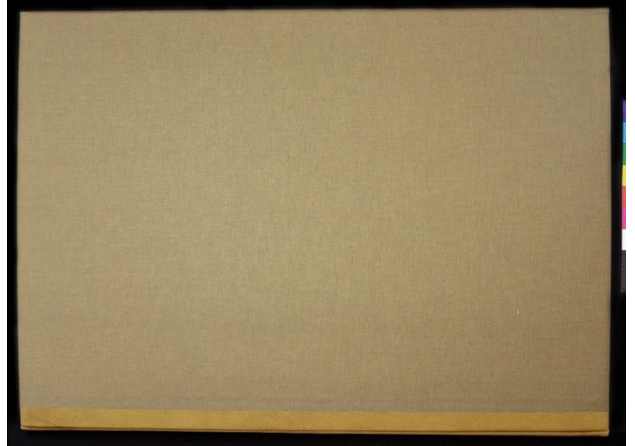


Konservasyon Öncesi



Konservasyon Sonrası

ARKA KAPAK



SIRT KISMI



Konservasyon Öncesi

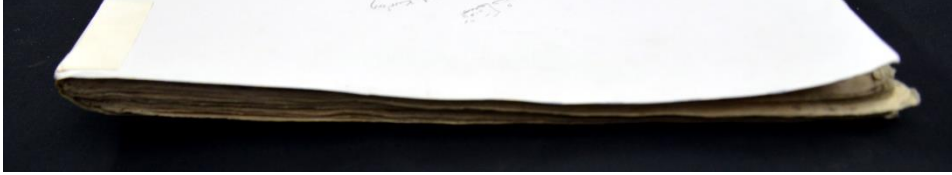


Konservasyon Sonrası

ÖN KENAR



BAŞ KISMI



Konservasyon Öncesi



Konservasyon Sonrası

ETEK KISMI





Konservasyon Öncesi

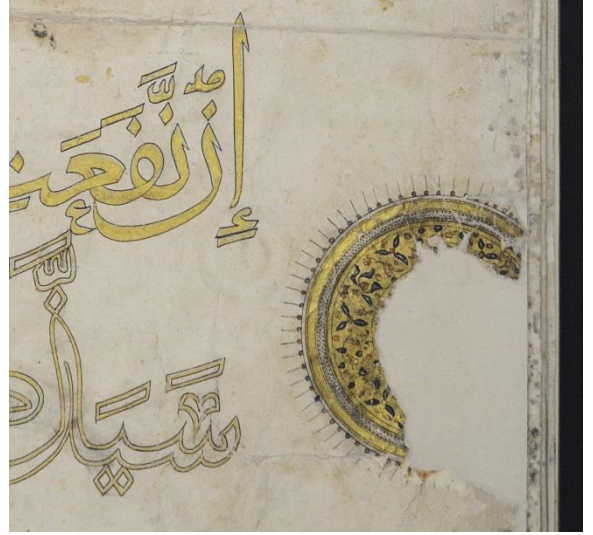


Konservasyon Sonrası



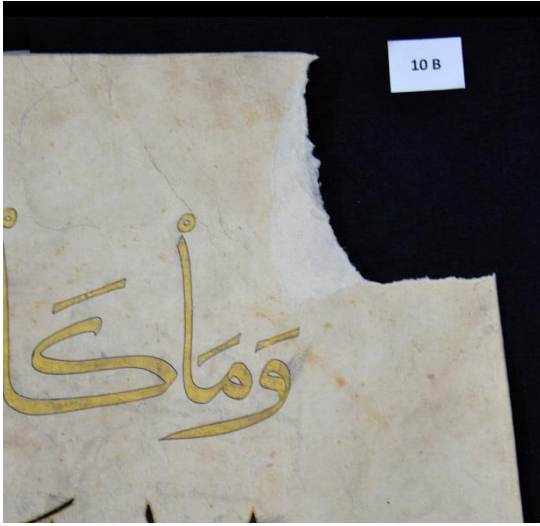


Konservasyon Öncesi

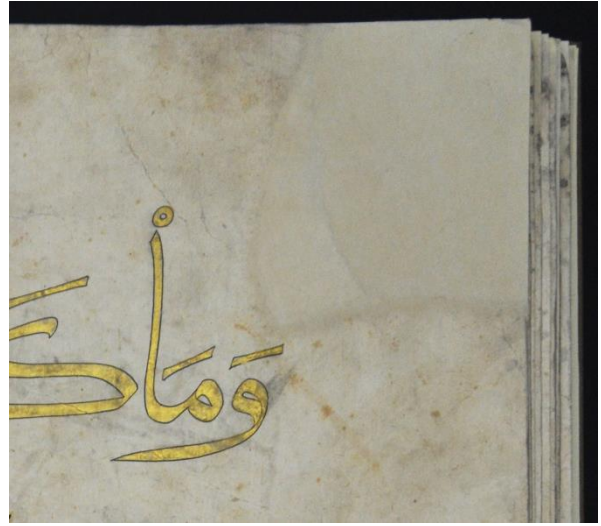


Konservasyon Sonrası





Konservasyon Öncesi

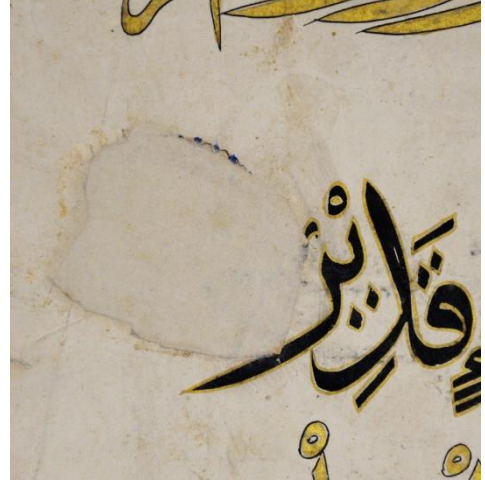


Konservasyon Sonrası





Konservasyon Öncesi



Konservasyon Sonrası





Konservasyon Öncesi



Konservasyon Sonrası

KONSERVASYON RAPORU ÖZETİ

Konservasyonu yapılan eserler, ameliyattan yeni çıkmış yaşlı hastalara benzer. Hassasiyetle ele alınmalı, sayfalar açılırken güç kullanılmamalı, incelenirken dikkat ve özen gösterilmelidir. Saklandıkları koşullar düzenli olarak takip edilmeli, eserler kendileri için özel olarak hazırlanmış olan kutular içinde muhafaza edilmelidir. Depolandıkları alanlar periyodik olarak temizlenmeli gün ışığından ve UV içeren aydınlatmalardan uzak tutulmalıdır.

Kitap incelenerek belgelemesi yapılmıştır.	Sayfaların birbirinin ardına denk gelip gelmediği bir uzman tarafından kontrol edilmiştir ve denk gelmediği tespit edilmiştir. Yeniden sıralandırılmıştır.
Fotoğraf çekimi yapılmıştır.	Sırt bölümlerinde açık olan bölümler birleştirilmiştir.
Kuru temizlik silgi ile yapılmıştır.	Sayfa 23 üzerinde fazla yapılmış olan tamamlama kenarlarındaki fazlalıklar uçlarından kaldırılıp su ile yumuşatılıp çıkartılmıştır.
Konservak ile temizlenip kalan silgi artıkları ve tozlardan arındırılmıştır.	Açık olan uçları yeniden yapıştırılmıştır.
Cilt olarak ön kapakta kullanılan karton ve yapıştırıcılar eserden ayrılmıştır.	Kontrol edilen sayfaların tek olanları sırt birleştirme ile eklenmiştir.
Dikiş olarak kullanılan ip sökülüştür	Formalar birleştirilip tamamlanmıştır.
Birbirinden ayrılan sayfalarda %70 lik alkol ve pamuklu çubuk ile deznfekte işlemi yapılmıştır.	Sırt dikişi üstüne körük şeklinde kağıt eklenerek yapılmış yan kağıtlarda esere dikilmiştir.
Sırt bölgelerinde kalan eski onarımın yapıştırıcı artıkları metil selüloz ile yumuşatılarak bistüri ve penset yardımı ile uzaklaştırılmıştır.	Sırt dikişi yapıldıktan sonra sırtta kelen kağıt üzerine tekrar japon kağıdı yapıştırılıp sırt bezi nişasta ile yapıştırılmıştır.
Metin kısmı üzerindeki eski onarımlar çıkarılmıştır.	Kolon dikişi yapılıp şirazesı 2 iğne ile örülmüştür.
Tamamlama yapılacak olan japon kağıdı akrilik boya ile renklendirilmiştir.	Kapak şiraze ve mıklep için uygun ölçüde asitsiz karton kesilerek uç ve kenar kısımları zımpara ile yumuşatılmıştır. Kitaba birleştirilmiştir.
Eksik olan bölümler tamamlanmıştır.	Sırt için deri kesilip boyanıp inceltilerek nişasta ile sırtta yapıştırılmıştır.
Köşelerde gereken noktalar tamamlanmıştır.	Uygun ebatta cilt bezi kesilip nişasta ile kapaklar kaplanmıştır.
Yüzey bozulmaları re-moisturable ile düzeltilmiştir.	Kapak içlerine yan kağıtlar yapıştırılarak son kontrolleri yapılmıştır. fotoğraf çekimi yapılmıştır. Kutu hazırlanmıştır.

KAYNAKLAR

- Türkiye Yazma Eserler Kurumu Başkanlığı, <http://www.amasya.yek.gov.tr/Home>
- Eyice, Semavi (1992) "Amasya II. Beyazıt Külliyesi", İslam Ansiklopedisi, TDV, c. 6, s.40-42.
- Erünsal, İsmail E. (2008) Osmanlı Vakıf Kütüphaneleri, TTK.
- İrfan Dağdelen vd., Türk Kütüphaneciler Derneği, İstanbul, s. 241-163.
- Bruckle, I. "Remoistenable lining with methyl cellulose adhesive preparation,"
- The Book and Paper Group Annual (Washington DC: American Institute for Conservation, 1996) 25-
- Gacek, A., Arabic Bookmaking and terminology as portrayed by Bakr al-Ishbili in his Kitab al-taysir fi şina'at al-tasfir, (1990-91), s. 106-13.
- Tanındı, Z., Kitap ve Cildi, Osmanlı Uygurluđı 2, İstanbul (2003), s. 841-42.
- Feller, R.L. ve Wilt, M., "Evaluation of Cellulose Ethers for Conservation", The Getty Conservation Institute, Marina Del Rey (1990).
- "Paper Conservation Catalog", Erişim: <http://cool.conserva-tion-us.org/coolaic/sg/bpg/publications/pcc/papercc.html>
- «Kağıt Tamamlama», Türkiye Yazma Eserler Kurumu Başkanlığı Koruma ve Onarım Yayınları, İstanbul (2015), Erişim: <http://www.yek.gov.tr/content/UploadFile/Doc/KAGITTAMAMLAMA.pdf>
- «Cilt Tamamlama», Türkiye Yazma Eserler Kurumu Başkanlığı Koruma ve Onarım Yayınları, İstanbul (2015), Erişim: <http://www.yek.gov.tr/content/UploadFile/Doc/CILTTETAMAMLAMA.pdf>

KULLANILAN MALZEMELER

Malzemenin adı	Kullanılan oran	Kullanılma nedeni
Metil selüloz	%1,5	Yıpranmış kenarların sağlamlaştırılmasında kullanıldı.
Metil selüloz	%4	Eksik kısımların Japon kâğıdı ile tamamlanmasında yapıştırıcı olarak kullanıldı.
Nişasta	4/1	Sırt tekstilinin yapıştırılmasında kullanıldı.
Nişasta	8/1	Cildin bezinin ve sırt derisinin yapıştırılmasında kullanıldı.
Deri Boyaları	Alkol –su ile	Tamamlama için kullanılan derilerin renklendirilmesinde
Akrilik boya	Lemon+rawsienna+rawumber	Tamamlama için japon kâğıdının renklendirilmesinde
Japon kâğıdı	Japico 70635791 0,14mm	Eksik kısımların tamamlamasında. Sırt tamamlamasında
Re-moistinable	RK-0/5 gr	Yüzey çatlaklarının onarılmasında
Deri		Ciltte sırt yapımında
Pamuk		Dezenfekte işleminde
Alkol	%70 lik	Dezenfekte işleminde
Fabriano kâğıt	0,12gr	Yan kâğıt yapımında
Sırt tekstili		Sırt dikişi üzerine yapıştırmada
Asitsiz karton	0,36gr	Kitap dışına kutu yapımında
Keten iplik		Kolon ve sırt dikişi yapımında şiraze yapımında
Cilt bezi		Cilt kapaklarının kaplanmasında